



# Persbericht

PB99-059  
12 maart 1999  
10.30 uur

## ***Consumentenprijsindex februari 1999***

In februari was de consumentenprijsindex 0,5 procent hoger dan in januari. Dit blijkt uit cijfers van het CBS. De stijging is vooral een gevolg van de stijging van de prijzen van kleding en schoeisel. Een toename van de consumentenprijsindex in de orde van grootte van een half procent is gebruikelijk in deze tijd van het jaar. Vergeleken met een jaar eerder lagen de consumentenprijzen in februari 2,1 procent hoger. Dat is vrijwel hetzelfde inflatiecijfer als in januari. De inflatie in Nederland blijft één à anderhalf procent hoger dan die in de Eurozone als totaal.

### ***Consumentenprijzen in februari 0,5 procent gestegen***

Tussen januari en februari zijn de consumentenprijzen gemiddeld met 0,5 procent gestegen. Vooral kleding en schoeisel werden duurder. Dit hangt samen met de overgang op de nieuwe zomercollectie en is gebruikelijk voor de tijd van het jaar. Verder waren er onder andere prijsstijgingen voor fruit en frisdranken, en voor vakantieaccommodatie. Prijsdalingen werden geconstateerd voor autobrandstoffen, gereedschappen, verse groenten en eieren.

### ***Inflatie bijna onveranderd op 2,1 procent***

In februari lagen de prijzen gemiddeld 2,1 procent hoger dan in februari 1998. De inflatie is dus bijna op hetzelfde niveau gebleven als in januari, toen 2,2 procent werd gemeten. Deze inflatiecijfers zijn internationaal gezien relatief hoog. Dat blijkt uit de geharmoniseerde consumentenprijsindex. Het CBS stelt deze sinds maart 1997 naast de nationale prijsindex samen ten behoeve van de Europese Unie (EU). De geharmoniseerde index dient voor vergelijkingen binnen de Europese Unie, maar geeft een minder volledig beeld dan de nationale index.

Vergeleken met januari 1998 was de geharmoniseerde index voor Nederland in januari 1999 gestegen met 2,1 procent, vrijwel evenveel als de nationale index. Voor de 15 landen in de Europese Unie was dat slechts 0,9 procent, en voor de 11 landen in de Eurozone 0,8 procent. De inflatie is in Nederland dus één à anderhalf procent hoger dan die in de totale Eurozone.

In februari 1999 komt de geharmoniseerde index voor Nederland 2,0 procent hoger uit dan in februari 1998. Het februaricijfer voor de andere EU-landen is nog niet beschikbaar.

#### **CBS-Persdienst**

Postbus 4000  
2270 JM Voorburg  
tel. (070) 337 58 16  
fax (070) 337 59 71  
E-mail:  
persdienst@cbs.nl

Het CBS  
is een dienst van  
het Ministerie van  
Economische Zaken

### ***Afgeleide consumentenprijsindex***

In de afgeleide prijsindex van het CBS is het effect van veranderingen in de tarieven van de kostprijsverhogende (zgn. indirecte) belastingen en consumptiegebonden belastingen uit de prijsontwikkeling geëlimineerd. De afgeleide consumentenprijsindex lag in februari dit jaar 1,6 procent hoger dan een jaar geleden. Van de totale inflatie van 2,1 procent kan dus 0,5 procent worden toegeschreven aan de beide genoemde categorieën van belastingen.

---

### ***Technische toelichting***

De consumentenprijsindices geven het prijsverloop weer van een pakket goederen en diensten, zoals dit in 1995 gemiddeld werd aangeschaft door huishoudens in Nederland. De gemiddelde prijsverandering heeft betrekking op het consumptiepakket van alle huishoudens.

De geharmoniseerde indices dienen speciaal voor het vergelijken van de inflatie tussen de lidstaten van de Europese Unie. Zie hiervoor ook de persmededeling 'Geharmoniseerde Index van Consumentenprijzen' van 5 maart 1997.

Het belangrijkste verschil tussen de geharmoniseerde index en de nationale consumentenprijsindex betreft de consumptiepakketten waarop zij betrekking hebben. Wonen in een eigen huis (huurwaarde), consumptiegebonden belastingen (onroerende-zaakbelasting, motorrijtuigenbelasting e.d.), uitgaven in het buitenland, contributies en collegegelden worden bijvoorbeeld wel meegenomen in de nationale index, maar niet in de geharmoniseerde.

De consumentenprijsindex voor de monetaire unie (EURO-11, CPIMU) geeft de gemiddelde prijsontwikkeling weer in de 11 landen die met ingang van 1 januari 1999 meedoen in de Economische en Monetaire Unie.

De EURO-15 geeft de gemiddelde prijsontwikkeling weer van de 15 lidstaten van de Europese Unie.

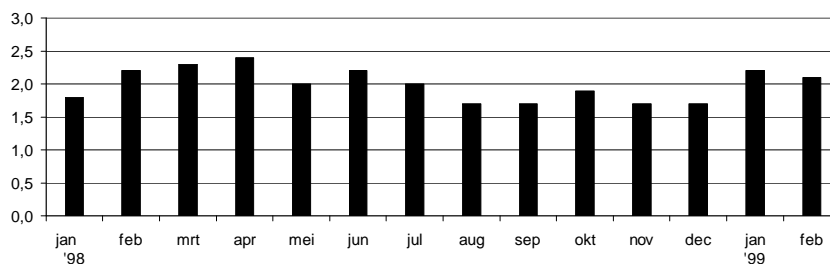
### ***Verwijderingsbijdrage***

Voor een aantal producten wordt sinds januari 1999 een verwijderingsbijdrage aan de consument in rekening gebracht. Het betreft producten als koelkasten, televisies, videorecorders en magnetrons. Deze bijdrage wordt door het CBS gerekend tot de prijs van de desbetreffende producten. Uit onderzoek is gebleken, dat in januari in een aantal gevallen een prijs exclusief de verwijderingsbijdrage was verwerkt. De voorlopige uitkomsten van januari zijn daarom aangepast. De correcties hebben een lichte invloed op de uitkomsten van de onderhavige artikelgroepen, maar hebben geen invloed op het publicatieniveau van de totaaluitkomsten.

***Noot voor de redactie***

Voor achtergrondinformatie en overige tabellen over dit onderwerp kunt u contact opnemen met het Centraal Bureau voor de Statistiek in Voorburg, tel. (070) 337 58 70. Overige informatie kunt u verkrijgen bij de persdienst van het CBS, tel. (070) 337 58 16.

Procentuele Verandering CPI-ALLE HUISHOUDENS t.o.v. de overeenkomstige maand een jaar eerder



Procentuele wijzigingen t.o.v. de overeenkomstige maand uit het voorgaande jaar

	Nationale CPI Nederland Alle huishoudens	Nationale CPI Nederland Alle huishoudens, afgeleid	Geharmoniseerde index Nederland	Geharmoniseerde index EURO-11 <sup>*)</sup>	Geharmoniseerde index EURO-15 <sup>*)</sup>
jaargemiddelden					
1997	2,2	2,0	1,9	1,6	1,7
1998	2,0	1,7	1,8	1,1	1,3
maanden					
januari 1998	1,8	1,6	1,6	1,1	1,3
februari 1998	2,2	2,0	2,1	1,1	1,3
maart 1998	2,3	2,1	2,2	1,1	1,3
april 1998	2,4	2,2	2,5	1,4	1,6
mei 1998	2,0	1,9	2,1	1,3	1,5
juni 1998	2,2	2,0	2,2	1,4	1,4
juli 1998	2,0	1,8	1,8	1,3	1,5
augustus 1998	1,7	1,5	1,4	1,1	1,3
september 1998	1,7	1,4	1,3	1,0	1,2
oktober 1998	1,9	1,6	1,5	0,9	1,1
november 1998	1,7	1,5	1,5	0,8	1,0
december 1998	1,7	1,5	1,5	0,8	1,0
januari 1999	2,2	1,7	2,1	0,8	0,9
februari 1999	2,1 <sup>*)</sup>	1,6 <sup>*)</sup>	2,0 <sup>*)</sup>		

\*) Voorlopige cijfers.

**Consumentenprijsindex alle huishoudens (1995=100) <sup>1)</sup>**

Artikelgroep	Wegings- factoren	1999	1999	% mutatie feb. '99 t.o.v.	
		jan.	feb. <sup>2)</sup>	jan. '99	feb. '98
<b>0 Totaal bestedingen</b>	100000	107,0	107,5	0,5	2,1
<b>1 Voedingsmiddelen en alcoholvrije dranken</b>	13726	105,6	105,9	0,3	2,9
Voedingsmiddelen	12414	106,1	106,4	0,3	3,7
Brood en granen	2324	103,0	103,5	0,5	1,9
Vlees	2911	103,5	103,4	-0,1	-0,5
Vis	313	109,2	109,8	0,5	7,5
Melk, kaas en eieren	2120	102,2	102,1	-0,1	1,3
Oliën en vetten	361	101,6	101,5	-0,1	1,0
Fruit	986	108,5	112,3	3,5	3,8
Groenten, incl. aardappelen e.d.	1446	124,1	122,8	-1,0	22,2
Suiker en andere zoetw aren	881	100,8	101,1	0,3	0,3
Voedingsmiddelen n.e.g.	1072	106,4	106,8	0,4	2,0
Alcoholvrije dranken	1312	100,7	101,5	0,8	-3,7
Koffie, thee en cacao	568	94,4	94,4	0,0	-13,6
Mineraalw ater, frisdranken e.d.	744	105,5	107,0	1,4	4,4
<b>2 Alcoholhoudende dranken en tabak</b>	3980	110,3	110,4	0,1	2,9
Alcoholhoudende dranken	1923	102,5	102,5	0,0	1,2
Tabak	2057	117,6	117,8	0,2	4,4
<b>3 Kleding en schoeisel</b>	6121	91,8	98,5	7,3	0,6
Kleding en kledingstoffen	4995	90,4	98,2	8,6	0,6
Schoeisel en schoenreparaties	1126	97,6	100,1	2,6	1,0
<b>4 Huisvesting, water, elektriciteit, gas</b>	26832	114,9	115,0	0,1	3,1
Huisvesting	20422	114,1	114,1	0,0	3,4
Normaal onderhoud en reparatie w oning	1623	107,7	107,8	0,1	2,4
Overige diensten i.v.m. w oning, w .o. w ater	839	123,3	123,9	0,5	12,2
Elektriciteit, gas e.a. brandstoffen	3948	120,6	120,5	-0,1	0,6
<b>5 Stoffering, huishoudelijke apparaten</b>	7959	102,9	103,3	0,4	2,5
Meubelen, stoffering en decoratie	3368	103,3	103,9	0,6	3,2
Huishoudtextiel	931	102,0	102,2	0,2	1,6
Verw armingsapp., kookapp., koelkasten	904	96,2	95,9	-0,3	0,7
Vaat- en glasw erk en huishoudelijke apparaten	470	102,9	103,3	0,4	1,5
Gereedschappen en w erktuigen voor huis en tuin	430	101,3	100,7	-0,6	0,6
Dagelijks w oningonderhoud	1856	106,3	106,7	0,4	3,0
<b>6 Gezondheid</b>	544	104,4	104,7	0,3	0,3
<b>7 Vervoer</b>	10707	103,7	103,6	-0,1	-0,1
Aankoop voertuigen	4211	98,5	98,6	0,1	0,3
Gebruik van privé-voertuigen	4784	106,7	106,3	-0,4	-1,6
Vervoersdiensten	1712	108,1	108,3	0,2	3,1
<b>8 Communicatie</b>	1862	107,1	107,1	0,0	-1,8
<b>9 Recreatie en cultuur</b>	11329	103,2	103,3	0,1	1,1
Apparaten, toebehoren incl. reparatie	4744	93,9	93,8	-0,1	-1,6
Recreatie en cultuur	3092	111,6	111,7	0,1	2,2
Kranten, boeken en schrijfw aren	2150	111,2	111,7	0,4	3,5
Pakketreizen	1343	104,2	104,2	0,0	3,3
<b>10 Onderwijs</b>	376	109,4	109,4	0,0	2,5
<b>11 Hotels, cafés en restaurants</b>	5521	107,9	108,5	0,6	2,4
Restaurants, cafés en kantines	4387	108,9	109,2	0,3	2,9
Accommodatie	1134	103,8	105,9	2,0	0,0
<b>12 Diverse goederen en diensten</b>	6293	103,6	103,7	0,1	1,8
Lichaamsverzorging	1980	108,5	108,6	0,1	4,1
Artikelen voor persoonlijk gebruik n.e.g.	891	98,1	98,5	0,4	0,5
Verzekering	2486	101,2	101,2	0,0	0,5
Bankdiensten n.e.g.	31	102,0	102,0	0,0	2,9
Andere diensten n.e.g.	905	105,4	105,4	0,0	1,2
<b>13 Consumptiegebonden belastingen en overheidsd.</b>	4750	110,1	110,1	0,0	3,4
Consumptiegebonden belastingen	3785	108,8	108,8	0,0	3,1
Overheidsdiensten	965	114,9	114,9	0,0	4,1

1) De prijsindexcijfers geven het prijsverloop w eer van een pakket goederen en diensten, zoals dit in 1995 gemiddeld w erd aangeschaft door huishoudens in Nederland.

2) Voorlopige cijfers.

### Consumentenprijsindex, alle huishoudens (1995=100)

	jan.	feb.	mrt.	apr.	mei	juni	juli	aug.	sep.	okt.	nov.	dec.	jaar
1996	100,6	101,0	102,0	102,3	102,0	101,6	101,9	101,7	102,7	102,9	102,8	102,7	102,0
1997	102,8	103,0	103,8	103,9	104,2	103,6	104,0	104,3	105,2	105,3	105,4	105,1	104,2
1998	104,7	105,3	106,2	106,4	106,3	105,9	106,1	106,1	107,0	107,3	107,2	106,9	106,3
1999	107,0	107,5 *)											

### Consumentenprijsindex alle huishoudens, afgeleid <sup>1)</sup> (1995=100)

	jan.	feb.	mrt.	apr.	mei	juni	juli	aug.	sep.	okt.	nov.	dec.	jaar
1996	99,9	100,3	101,2	101,5	101,3	100,9	101,2	101,0	102,0	102,2	102,1	102,0	101,3
1997	101,9	102,1	102,8	102,9	103,1	102,6	103,0	103,3	104,3	104,4	104,4	104,1	103,3
1998	103,5	104,1	105,0	105,2	105,1	104,7	104,9	104,9	105,8	106,1	106,0	105,7	105,1
1999	105,3	105,8 *)											

1) De afgeleide CPI is berekend als de gewone prijsindex exclusief het effect van veranderingen in de tarieven van de

### Consumentenprijsindex, werknemersgezinnen (1995=100)

#### Laag inkomen

	jan.	feb.	mrt.	apr.	mei	juni	juli	aug.	sep.	okt.	nov.	dec.	jaar
1996	100,6	100,9	101,9	102,2	101,9	101,5	101,8	101,6	102,5	102,8	102,6	102,5	101,9
1997	102,7	102,9	103,7	103,8	104,0	103,5	103,9	104,1	105,0	105,1	105,2	104,9	104,1
1998	104,6	105,2	106,0	106,3	106,2	105,7	105,9	105,9	106,8	107,0	107,0	106,7	106,1
1999	106,8	107,4 *)											

#### Laag inkomen, afgeleid <sup>1)</sup>

	jan.	feb.	mrt.	apr.	mei	juni	juli	aug.	sep.	okt.	nov.	dec.	jaar
1996	99,9	100,2	101,2	101,5	101,2	100,8	101,1	100,9	101,8	102,1	101,9	101,9	101,2
1997	101,8	102,0	102,7	102,8	103,0	102,5	102,9	103,2	104,1	104,2	104,3	104,0	103,1
1998	103,4	104,0	104,8	105,1	105,0	104,5	104,7	104,7	105,6	105,9	105,8	105,5	104,9
1999	105,1	105,6 *)											

#### Hoog inkomen

	jan.	feb.	mrt.	apr.	mei	juni	juli	aug.	sep.	okt.	nov.	dec.	jaar
1996	100,3	100,8	101,8	102,1	101,9	101,4	101,3	101,2	102,3	102,5	102,4	102,3	101,7
1997	102,2	102,5	103,4	103,5	103,7	103,1	103,1	103,5	104,6	104,7	104,7	104,3	103,6
1998	103,8	104,5	105,5	105,7	105,6	105,1	105,1	105,1	106,1	106,4	106,3	106,0	105,4
1999	105,9	106,5 *)											

#### Hoog inkomen, afgeleid <sup>1)</sup>

	jan.	feb.	mrt.	apr.	mei	juni	juli	aug.	sep.	okt.	nov.	dec.	jaar
1996	99,8	100,2	101,2	101,6	101,3	100,8	100,8	100,7	101,8	102,0	101,9	101,8	101,2
1997	101,5	101,7	102,6	102,7	102,9	102,3	102,4	102,7	103,8	103,9	104,0	103,6	102,8
1998	102,9	103,5	104,5	104,8	104,7	104,2	104,2	104,2	105,2	105,5	105,4	105,0	104,5
1999	104,5	105,1 *)											

1) De afgeleide CPI is berekend als de gewone prijsindex exclusief het effect van veranderingen in de tarieven van de kostprijsverhogende (zgn. indirecte) belastingen en de consumptiegebonden belastingen.

\*) Voorlopige cijfers.

## Geharmoniseerde index van consumentenprijzen (1996=100)

### Nederland

	jan.	feb.	mrt.	apr.	mei	juni	juli	aug.	sep.	okt.	nov.	dec.	jaar
1996	98,7	99,2	100,4	100,7	100,3	99,8	99,5	99,3	100,4	100,7	100,5	100,4	100,0
1997	100,4	100,6	101,6	101,7	101,9	101,3	101,4	101,8	102,9	103,0	103,0	102,6	101,9
1998	102,0	102,7	103,8	104,2	104,0	103,5	103,2	103,2	104,2	104,5	104,5	104,1	103,7
1999	104,1	104,8 *)											

### EURO-11, CPIMU <sup>1)\*)</sup>

	jan.	feb.	mrt.	apr.	mei	juni	juli	aug.	sep.	okt.	nov.	dec.	jaar
1996	98,9	99,3	99,7	99,9	100,1	100,1	100,2	100,1	100,2	100,4	100,4	100,6	100,0
1997	100,9	101,2	101,3	101,2	101,5	101,5	101,6	101,8	101,9	101,9	102,0	102,1	101,6
1998	102,0	102,3	102,4	102,6	102,8	102,9	102,9	102,9	102,9	102,8	102,8	102,9	102,7
1999	102,8												

1) Consumentenprijsindex voor de monetaire unie.

### EURO-15 <sup>\*)</sup>

	jan.	feb.	mrt.	apr.	mei	juni	juli	aug.	sep.	okt.	nov.	dec.	jaar
1996	98,8	99,2	99,6	99,9	100,1	100,2	100,0	100,1	100,4	100,5	100,5	100,7	100,0
1997	100,9	101,2	101,3	101,4	101,7	101,7	101,7	101,9	102,1	102,2	102,3	102,4	101,7
1998	102,2	102,5	102,7	103,0	103,2	103,3	103,2	103,2	103,3	103,3	103,3	103,4	103,0
1999	103,2												

### Geharmoniseerde consumentenprijsindices van de 15 landen in de Europese Unie <sup>\*)</sup>

	Totaal index 1996=100 jan.-99	jan.-99 t.o.v. jan.-98
Luxemburg	100,8	-1,4
Duitsland	101,9	0,2
Oostenrijk	102,1	0,3
Frankrijk	101,7	0,4
Finland	102,4	0,5
België	102,8	1,0
Italië	104,6	1,5
Spanje	104,7	1,5
Ierland	103,6	2,1
Nederland	104,1	2,1
Portugal	105,3	2,5
CPIMU	102,8	0,8
Zweden	102,5	0,0
Denemarken	103,6	1,2
Verenigd Koninkrijk	103,7	1,6
Griekenland	110,8	3,5
EURO-15	103,2	0,9

\*) Voorlopige cijfers.

Bron: Eurostat/CBS