

Voor meer informatie – indien beschikbaar – wordt per tabel verwezen naar een inlichtingnummer
Centrale Infoservice tel. (045) 570 70 70. Internet: <http://www.cbs.nl> Voor conjunctuurinformatie zie teletekstpagina's 556 en 557

Inhoud

Overige gegevens pag. 1

Bevolking

– Bevolkingsontwikkeling, november 1998. pag. 2 t/m 6

Landbouw, visserij en bosbouw

– Zuivelstatistiek, melkaanvoer en verwerking, juli 1998. pag. 19
– Exploitatiegegevens hoveniersbedrijven bedrijven, 1996. pag. 13

Delfstoffenwinning en industrie

– Omzet (excl. BTW) in delfstoffenwinning, industrie en openbare nutsbedrijven, november 1998. pag. 8
– Omzet (excl. BTW) in delfstoffenwinning, industrie en openbare nutsbedrijven, januari-november 1998. pag. 8
– Hoeveelheidsindexcijfers van de productie in de nijverheid, november 1998. pag. 12
– Productie in de nijverheid en industrie, volumemutaties, november 1998. pag. 12

Bouwnijverheid

– Indexcijfers voor de herbouwkosten van woningen, (1990=100), november 1998. pag. 7
– Indexcijfers van de omzet in de bouwnijverheid, november 1998. pag. 7

Zakelijke en overige commerciële dienstverlening

– Ontwikkeling van de omzetten (incl. BPM, excl. BTW), de prijzen en de berekende hoeveelheden in de autobranche, 3^e kwartaal 1998. pag. 19
– Ontwikkeling van de omzetten van importeurs van personenauto's, excl. BTW, incl. BPM, november 1998. pag. 14

Overheid

– Omslag- en verontreinigingsheffing van de waterschappen, 1999. pag. 9

Financiële instellingen en markten

– Gemiddeld rendement van obligatieleningen, obligatie- en aandelenindexcijfers, week no. 02. pag. 20
– Openbare emissies en aflossingen op de Nederlandse kapitaalmarkt en uitgifte pandbrieven, december 1998. pag. 19

Prijzen

– Producentenprijsindexcijfers van het verbruik van grondstoffen en halffabrikaten door de nijverheid, per bedrijfsklasse november 1998. pag. 11
– Producentenprijsindexcijfers voor de nijverheid, per bedrijfsklasse, november 1998. pag. 11
– Producentenprijsindexcijfers voor de nijverheid, per bedrijfstak, november 1998. pag. 10
– Koopprijzen van landbouwgronden, 2^e kwartaal 1998. pag. 13
– Consumentenprijsindex, december 1998. pag. 17 en 18

Energie

– Aardoliegrondstoffen en -producten, september 1998. pag. 7

Nationale rekeningen

– Toegevoegde waarde in de bouwnijverheid en bouwinstallatiebedrijven, volumemutaties, november 1998. pag. 14

Politiek en bestuur

– Leden van de vakcentrales, 1 oktober 1998. pag. 14

Rechtsbescherming en veiligheid

– Ingediende asielverzoeken naar nationaliteit der asielzoekers, 1998. pag. 15
– College van Beroep voor het Bedrijfsleven: beroepen inzake de Wet op de Publiekrechtelijke Bedrijfsorganisaties, 1^e – 3^e kwartaal 1998. pag. 16
– Burgerlijke rechtspraak bij de arrondissementsrechtbanken, 1^e – 3^e kwartaal 1998. pag. 16
– Burgerlijke rechtspraak bij de kantongerechten, 1^e – 3^e kwartaal 1998. pag. 16

Milieu

– Zuivering van afvalwater, 1997. pag. 9

Overige gegevens

(Niet in dit Statistisch bulletin opgenomen)

Verkrijgbaar is nieuw materiaal betreffende de volgende statistieken:

– Arbeidsrekeningen, derde kwartaal 1998.
Inl. tel. (070) 337 58 50.

Verklaring der tekens

. = gegevens ontbreken; – = nihil; x = geheim; * = voorlopig cijfer.

Verbeterde cijfers worden niet als zodanig gekenmerkt.

Het cijfer tussen () achter de titel verwijst naar het nummer met de laatstgepubliceerde overeenkomstige tabel.

f 131,00 per jaar (excl. verzendkosten); los nummer f 12,50 (incl. verzendkosten).

Prijs Bestellingen Centraal Bureau voor de Statistiek, sector Marketing en Verkoop, postbus 4481, 6401 CZ Heerlen, E-mail: verkoop@cbs.nl.

Auteursrecht © Centraal Bureau voor de Statistiek, Voorburg/Heerlen, 1999. Bronvermelding is verplicht.

Verveelvoudiging voor eigen gebruik of intern gebruik is toegestaan.

ISSN 0166-9680

V-25795

Bevolkingsontwikkeling

Immigratie toegenomen

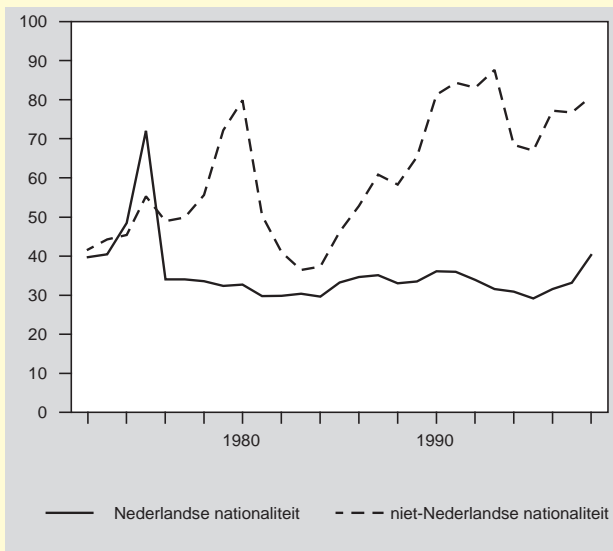
In de periode januari-november 1998 werden 113 duizend mensen als immigrant ingeschreven in de gemeentelijke basisadministraties (GBA). Dit aantal is 11% hoger dan in de overeenkomstige periode van 1997. Over het gehele jaar 1998 bedraagt het aantal immigranten naar schatting 121 duizend. Deze raming is inclusief het nog niet bekende aantal immigranten over december 1998.

De stijging van de immigratie betreft vooral personen met de Nederlandse nationaliteit. Ten opzichte van de overeenkomstige periode van 1997 is hun aantal gedurende de eerste elf maanden van 1998 toegenomen met 6,8 duizend, ofwel 22%. De immigratie van Nederlanders is sinds de eerste helft van de jaren zeventig, toen zich hier grote aantallen Surinamers vestigden, niet meer zo groot geweest. Omdat Suriname toen nog behoorde tot het Koninkrijk der Nederlanden, hadden immigranten uit Suriname toen vrijwel allemaal de Nederlandse nationaliteit.

Binnen het aantal Nederlandse immigranten zijn twee groepen aan te wijzen die het sterkst aan de stijging hebben bijgedragen. Ten eerste is het aantal personen dat is geboren in Nederland, toegenomen van 20,1 duizend in de maanden januari-november 1997 tot 22,8 duizend in de overeenkomstige periode van 1998. Deze stijging houdt waarschijnlijk verband met gunstige ontwikkeling van de economie en de werkgelegenheid in Nederland. Daarnaast is de immigratie uit de Nederlandse Antillen of Aruba sterk toegenomen, van 4,3 duizend in januari-november 1997 tot 6,8 duizend in de eerste elf maanden van 1998. Laatstgenoemde stijging houdt vooral verband met de minder gunstige ontwikkeling van de economie op de Nederlandse Antillen.

Het aantal immigranten met een *niet-Nederlandse nationaliteit* is in vergelijking met de eerste elf maanden van 1997 eveneens toegenomen, zij het minder sterk dan voor de Nederlandse immigranten. De grootste stijging deed zich voor onder degenen die zijn geboren in het werelddeel Amerika: 1,4 duizend. Deze stijging is voor bijna de helft veroorzaakt door de toegenomen immigratie van mensen

Immigratie naar nationaliteit



met geboorteland Suriname. Het aantal immigranten geboren in Azië nam toe met 1,1 duizend, dat uit Afrika met 0,9 duizend en dat uit een Europees land met 1,0 duizend. Hierbij deden zich overigens niet alleen stijgingen voor. Zo nam het aantal immigranten met geboorteland Turkije met duizend af. Ook de immigratie van personen geboren in onder meer Iran of Somalië nam af, met respectievelijk 0,5 en 0,3 duizend.

In de tijd fluctueren de aantallen immigrerende niet-Nederlanders veel sterker dan de aantallen immigrerende Nederlanders. In de jaren 1990-1993 immigreerden jaarlijks gemiddeld 84 duizend niet-Nederlanders. Begin jaren tachtig was de immigratie van niet-Nederlanders slechts half zo hoog als in 1998.

I. Stand en loop van de bevolking

(1998, no. 49) Inl. tel. (070) 337 58 30

	November 1997	November 1998*	Jan.-nov. 1997	Jan.-nov. 1998*	November 1997	November 1998*	Jan.-nov. 1997	Jan.-nov. 1998*
	absoluut				%o 1)			
Bevolking aan het begin van de periode	15 642 072	15 742 320	15 567 107	15 654 192				
Levendgeborenen	14 774	15 881	176 863	183 556	11,5	12,3	12,4	12,8
w.v.								
1e kind	7 348	7 695	81 698	85 238	5,7	5,9	5,7	5,9
2e kind	4 881	5 321	62 912	65 195	3,8	4,1	4,4	4,5
3e kind	1 718	1 975	22 367	23 191	1,3	1,5	1,6	1,6
4+ kind	827	890	9 886	9 932	0,6	0,7	0,7	0,7
Overledenen	10 773	11 293	124 118	124 715	8,4	8,7	8,7	8,7
w.v.								
mannen	5 343	5 597	61 527	61 822	8,4	8,7	8,7	8,7
vrouwen	5 430	5 696	62 591	62 893	8,4	8,7	8,7	8,7
Immigratie	8 200	10 404	102 033	113 302	6,4	8,0	7,1	7,9
Emigratie	4 373	4 248	57 276	56 890	3,4	3,3	4,0	4,0
Saldo correcties	-1 121	-940	-15 830	-17 321	-0,9	-0,7	-1,1	-1,2
Totale bevolkingsgroei	6 707	9 804	81 672	97 932	5,2	7,6	5,7	6,8
Bevolking aan het einde van de periode	15 648 779	15 752 124	15 648 779	15 752 124				

1) De cijfers zijn op jaarbasis en per 1 000 van de gemiddelde (totale dan wel mannelijke of vrouwelijke) bevolking bepaald.

II. Stand en loop van de niet-Nederlandse bevolking

(1998, no. 49) Inl. tel. (070) 337 58 30

	November 1997	November 1998*	Jan.–nov. 1997	Jan.–nov. 1998*	November 1997	November 1998*	Jan.–nov. 1997	Jan.–nov. 1998*
	absoluut				‰ 1)			
Bevolking aan het begin van de periode	682 577	678 959	679 869	678 077				
Levendgeborenen w.v.	898	877	10 685	10 257	16,0	15,7	17,2	16,5
1e kind	413	370	4 339	4 140	7,4	6,6	7,0	6,7
2e kind	248	254	3 448	3 101	4,4	4,6	5,5	5,0
3e kind	143	142	1 558	1 663	2,6	2,5	2,5	2,7
4+ kind	94	111	1 340	1 353	1,7	2,0	2,2	2,2
Overledenen w.v.	200	153	1 948	1 737	3,6	2,7	3,1	2,8
mannen	122	96	1 215	1 036	4,1	3,0	3,7	3,1
vrouwen	78	57	733	701	3,7	2,6	2,5	2,6
Immigratie	6 016	7 559	71 165	75 667	107,5	135,5	11,4	121,9
Emigratie	1 588	1 475	20 089	19 923	28,4	26,4	32,3	32,1
Saldo correcties	-419	-707	-6 049	-12 434	-7,5	-12,7	-9,7	-20,0
Saldo wijzigingen van nationaliteit	-8 171	-6 459	-54 520	-51 306	-146,0	-115,8	-87,7	-82,7
Totale bevolkingsgroei	-3 464	-358	-756	524	-61,7	-6,4	-1,2	0,8
Bevolking aan het einde van de periode	679 113	678 601	679 113	678 601				

1) De cijfers zijn op jaarbasis en per 1 000 van de gemiddelde (totale dan wel mannelijke of vrouwelijke) niet-Nederlandse bevolking bepaald.

III. Buitenlandse migratie van Nederlanders en niet-Nederlanders naar geboorteland

(1998, no. 49) Inl. tel. (070) 337 58 30

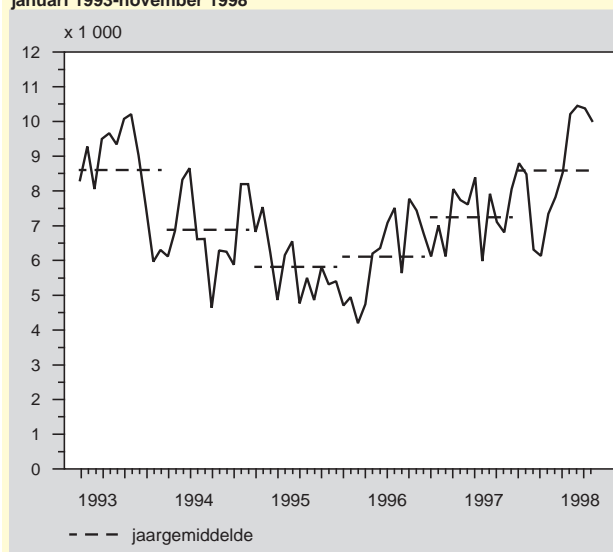
	Immigratie				Emigratie			
	november 1997	november 1998*	jan.–nov. 1997	jan.–nov. 1998*	november 1997	november 1998*	jan.–nov. 1997	jan.–nov. 1998*
Totaal 1)	8 200	10 404	102 033	113 302	4 373	4 248	57 276	56 890
Nederlanders	2 184	2 845	30 868	37 635	2 785	2 773	37 187	36 967
w.v. met geboorteland								
Nederland	1 388	1 648	20 085	22 805	2 165	2 130	29 327	29 092
Overige EU-landen	119	163	1 864	2 104	90	95	1 273	1 339
Overig Europa	35	60	518	646	69	61	699	722
Nederlandse Antillen + Aruba	359	549	4 329	6 772	146	167	1 922	1 793
Suriname	77	112	876	1 266	73	75	938	865
Overig Amerika	60	103	1 058	1 339	57	57	684	710
Azië	75	109	1 139	1 376	104	100	1 344	1 324
Afrika	49	82	750	1 060	62	72	786	922
Oceanië	22	19	249	267	19	16	214	200
Niet-Nederlanders 1)	6 016	7 559	71 165	75 667	1 588	1 475	20 089	19 923
w.v. met geboorteland								
België	146	165	1 662	1 761	47	85	768	817
BR Duitsland	364	431	4 545	4 297	201	203	2 567	2 644
Verenigd Koninkrijk	326	379	3 884	3 917	142	143	2 013	2 036
Overige EU-landen 1)	661	858	7 633	9 073	322	302	4 172	4 386
Voormalig Joegoslavië	150	210	1 705	1 438	33	28	442	332
Voormalige Sovjet-Unie	158	241	1 967	2 347	32	26	256	268
Turkije	437	443	5 620	4 636	81	72	971	792
Overig Europa	310	332	3 394	3 925	81	85	927	1 089
Suriname	211	324	2 373	3 038	21	24	293	225
VS van Amerika	191	221	2 714	2 986	99	95	1 536	1 513
Overig Amerika	246	356	3 215	3 711	54	63	867	926
Afghanistan	363	268	3 246	3 502	1	2	11	27
China	169	160	1 590	1 726	13	22	220	211
Irak	502	864	5 817	6 492	9	11	69	62
Iran	130	83	1 562	1 041	8	5	138	95
Japan	49	55	1 209	1 078	52	51	1 008	882
Overig Azië	469	696	5 868	6 517	221	108	1 578	1 704
Egypte	73	48	705	709	2	6	99	81
Marokko	353	545	4 291	4 834	60	46	691	497
Somalia	103	120	1 494	1 152	4	2	42	51
Zuid-Afrika	36	89	753	1 210	21	30	308	359
Overig Afrika	522	602	5 355	5 559	53	40	804	658
Oceanië	47	69	563	718	31	26	309	268

1) Immigratie inclusief in Nederlandse asielzoekerscentra geboren kinderen.

	Immigratie				Emigratie			
	november 1997	november 1998*	jan.-nov. 1997	jan.-nov. 1998*	november 1997	november 1998*	jan.-nov. 1997	jan.-nov. 1998*
Totaal 1)	8 200	10 404	102 033	113 302	4 373	4 248	57 276	56 890
Nederlanders	2 184	2 845	30 868	37 635	2 785	2 773	37 187	36 967
w.v. uit/naar								
België	259	303	3 597	3 618	419	467	5 367	5 602
BR Duitsland	257	270	3 539	3 783	277	261	4 028	3 583
Verenigd Koninkrijk	79	166	1 481	1 811	207	188	2 765	3 086
Overige EU-landen	321	383	3 677	4 242	444	435	5 899	6 287
Overig Europa	116	187	1 974	2 232	195	191	2 578	2 531
Aruba + Ned. Antillen	442	707	6 326	9 372	289	309	4 055	3 577
Suriname	73	92	821	1 228	82	76	1 042	932
Verenigde Staten van Amerika	151	171	2 132	2 303	190	199	2 817	3 143
Overig Amerika	107	136	1 489	1 758	143	171	1 912	1 979
Azië	166	182	2 720	3 572	230	206	3 320	3 015
Afrika	122	166	2 118	2 603	167	139	2 063	1 970
Oceanië	91	82	994	1 113	142	131	1 341	1 262
Niet-Nederlanders 1)	6 016	7 559	71 165	75 667	1 588	1 475	20 089	19 923
w.o. uit/naar								
EU-landen	1 703	1 946	19 178	20 272	710	731	9 226	9 545
Overig Europa	1 057	1 241	12 842	12 660	213	203	2 548	2 447
Amerika	651	933	8 346	9 894	198	208	3 222	3 079
Azië	1 569	2 091	18 458	19 674	303	195	2 885	2 924
Afrika	983	1 279	11 753	12 428	120	106	1 817	1 555
Oceanië	53	69	588	739	44	32	391	373

1) Immigratie inclusief in Nederlandse asielzoekerscentra geboren kinderen.

Bevolkingsgroei per maand, gecorrigeerd voor seizoeninvloeden, januari 1993-november 1998



V. Asielaanvragen naar land van nationaliteit

(1998, no. 49) Inl. tel. (070) 337 58 30

	November 1997	November 1998*	Jan.-nov. 1997	Jan.-nov. 1998*
Totaal	3 104	4 325	30 663	40 789
w.v.				
Afghanistan	689	427	5 124	6 722
Bosnië-Herzegovina	168	388	1 748	3 455
Irak	841	938	8 645	7 507
Iran	101	153	1 073	1 529
Servië en Montenegro	168	442	1 511	3 897
Liberia	22	6	461	174
Soedan	68	171	581	1 598
Somalia	115	210	1 163	2 480
Sri Lanka	65	112	1 389	957
Turkije	112	138	989	1 123
Overige	755	1 340	7 979	11 347

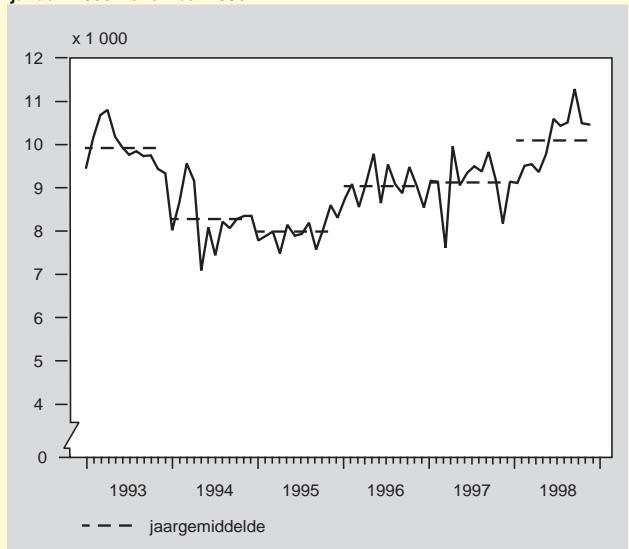
Bron: Ministerie van Justitie.

VI. Saldo administratieve correcties van Nederlanders en niet-Nederlanders naar geboorteland

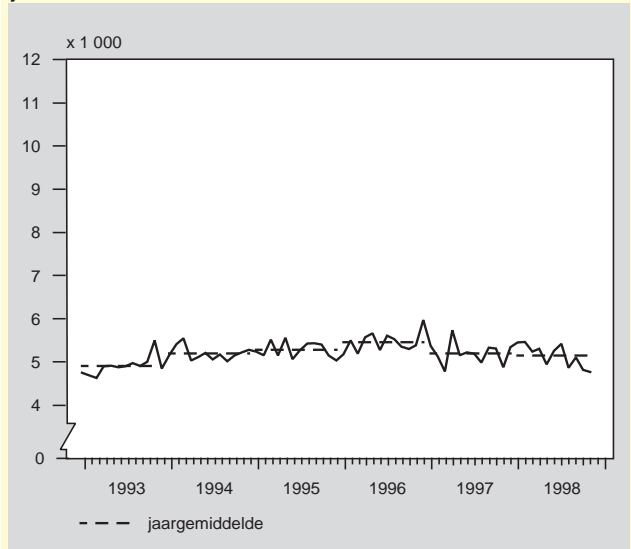
(1998, no. 49) Inl. tel. (070) 337 58 30

	November 1997	November 1998*	Jan.-nov. 1997	Jan.-nov. 1998*
Totaal	-1 288	-940	-18 166	-17 321
Nederlanders	-475	-233	-6 536	-4 887
w.v. met geboorteland				
Nederland	-273	-147	-3 797	-2 750
Overige EU-landen	-22	-18	-226	-243
Overig Europa	-25	-23	-202	-180
Nederlandse Antillen + Aruba	-38	-12	-741	-397
Suriname	-45	23	-471	-277
Overig Amerika	-12	-7	-207	-184
Azië	-20	-2	-383	-330
Afrika	-35	-43	-452	-473
Oceanië	-5	-4	-57	-53
Niet-Nederlanders	-813	-707	-11 630	-12 434
w.v. met geboorteland				
België	-24	-15	-147	-225
BR Duitsland	-56	-48	-873	-827
Verenigd Koninkrijk	-90	-65	-1 232	-1 483
Overige EU-landen	-126	-106	-1 893	-2 150
Voormalig Joegoslavië	-32	7	-491	-261
Voormalige Sovjet-Unie	-8	-15	-203	-238
Turkije	-39	-69	-1 033	-805
Overig Europa	-33	-23	-404	-503
Suriname	-18	-	-363	-247
Verenigde Staten van Amerika	-62	-36	-517	-610
Overig Amerika	-37	-31	-372	-533
Afghanistan	-5	-12	-33	-56
China	-24	-14	-214	-220
Irak	-24	-21	-148	-246
Iran	-15	-7	-220	-122
Japan	-4	-6	-115	-161
Overig Azië	-60	-82	-862	-1 205
Egypte	-6	-7	-272	-182
Marokko	-41	-52	-619	-602
Somalia	-36	-38	-427	-355
Zuid-Afrika	-5	-6	-78	-206
Overig Afrika	-55	-56	-989	-1 044
Oceanië	-13	-5	-125	-153

Immigratie per maand, gecorrigeerd voor seizoeninvloeden, januari 1993-november 1998



Emigratie per maand, gecorrigeerd voor seizoeninvloeden, januari 1993-november 1998



VII. Binnen Nederland verhuisde personen

(1998, no. 49) Inl. tel. (070) 337 58 30

	November 1997		November 1998*		Jan.–nov. 1997		Jan.–nov. 1998*	
	Totaal	w.o. in gezinsverband (%)	Totaal	w.o. in gezinsverband (%)	Totaal	w.o. in gezinsverband (%)	Totaal	w.o. in gezinsverband (%)
Totaal	139 495	45,0	144 066	46,2	1 586 766	44,5	1 627 662	44,6
w.v.								
binnen gemeenten	90 018	49,2	91 488	50,5	1 007 061	48,6	1 005 729	49,0
tussen gemeenten	49 477	37,5	52 578	38,7	579 705	37,4	621 933	37,5
w.v.								
binnen provincies	29 423	39,8	31 271	41,1	334 687	39,3	355 952	40,0
tussen provincies	20 054	34,1	21 307	35,2	245 018	34,8	265 981	34,3

VIII. Huwelijkssluiting, geregistreerd partnerschap en echtscheiding

(1998, no. 49) Inl. tel. (070) 337 58 30

	November 1997	November 1998*	Jan.–nov. 1997	Jan.–nov. 1998*	November 1997	November 1998*	Jan.–nov. 1997	Jan.–nov. 1998*
	absoluut				‰ ¹⁾			
Huwende mannen ²⁾	3 984	4 178	77 570	79 485	6,3	6,5	11,0	11,2
w.v.								
niet eerder gehuwd	2 981	3 080	62 811	64 023	4,7	4,8	8,9	9,0
voorheen gescheiden	849	971	13 371	13 651	1,3	1,5	1,9	1,9
voorheen verweduwd	154	127	1 388	1 811	0,2	0,2	0,2	0,3
Huwende vrouwen ²⁾	3 974	4 177	76 507	79 498	6,1	6,4	10,6	10,9
w.v.								
niet eerder gehuwd	2 958	3 089	62 905	64 712	4,5	4,7	8,7	8,9
voorheen gescheiden	888	975	12 456	13 138	1,4	1,5	1,7	1,8
voorheen verweduwd	128	113	1 146	1 648	0,2	0,2	0,2	0,2
Geregistreerde partnerschappen ³⁾		241		4 237		0,2		0,3
w.v.								
tussen twee mannen		70		1 577		0,1		0,1
tussen twee vrouwen		109		1 307		0,1		0,1
tussen een man en een vrouw		62		1 353		0,0		0,1
Van echt scheidende mannen ²⁾	2 270	2 617	29 221	28 633	3,6	4,1	4,1	4,0
Van echt scheidende vrouwen ²⁾	2 324	2 614	30 134	28 994	3,6	4,0	4,2	4,0

1) De cijfers zijn op jaarbasis en per 1 000 van de gemiddelde (totale dan wel mannelijke of vrouwelijke) bevolking bepaald. Ten aanzien van de gesloten partnerschappen is bij de berekening van de verhoudingscijfers uitgegaan van het aantal mannen resp. vrouwen dat het partnerschap heeft laten registreren.

2) Woonachtig in Nederland ongeacht de plaats van huwelijkssluiting of echtscheiding.

3) Het aangaan van een geregistreerd partnerschap is mogelijk met ingang van 1998.

Aardoliegrondstoffen en -producten

(1998, no. 50) Inl. tel. (070) 337 43 77

	1997		1998			1997		1998		
	jaar	sept.	juli	aug.	sept.	jaar	sept.	juli	aug.	sept.
	min kg									
Grondstoffen	winning					verwerking raffinaderijen				
Ruwe aardolie	2 069	166	144	131	128	57 212	4 258	5 166	5 127	4 837
Overige grondstoffen	957	71	65	56	57	6 205	404	491	364	503
Totaal grondstoffen	3 026	237	208	187	185	63 418	4 662	5 657	5 491	5 340
Producten	bruto productie raffinaderijen/petro-chemie					binnenlandse afleveringen				
Chemisch restgas	1 890	158	171	141	144	132	10	11	11	11
Raffinaderijgas	1 722	137	144	151	148	-	-	-	-	-
Vloeibaar gas	3 855	297	340	319	288	2 071	163	209	182	175
Nafta's	6 016	379	423	409	396	339	19	20	41	35
Aromaten	6 224	507	506	429	342	1 127	77	88	57	72
Motorbenzine	9 507	763	805	795	812	4 138	340	356	326	341
Speciale benzine en min. terpentijn	543	57	24	51	18	114	13	9	10	10
Overige lichte oliën	5 776	487	568	530	602	779	73	80	57	84
Vliegtuigbenzine	63	5	12	5	9	4	0	1	0	0
Jet fuel benzine basis	4	-	-	-	-	-	-	-	-	-
Jet fuel petroleum basis	5 932	455	546	598	603	97	11	20	16	17
Petroleum	339	13	22	17	24	115	11	6	10	11
Gas-/diesel- en lichte stookolie < 15 cSt	21 922	1 615	1 952	1 962	1 820	6 575	574	554	481	595
Stookolie ≥ 15 cSt	14 468	1 018	1 317	1 235	1 255	97	11	8	8	7
Minerale smeeroliën en -vetten	582	37	54	54	51	178	18	16	15	14
Bitumen	527	53	57	36	61	338	52	24	20	41
Minerale wassen	103	10	11	9	12	65	0	4	3	0
Overige producten	4 548	383	418	432	345	2 174	140	113	221	158
Totaal producten	84 020	6 373	7 370	7 174	6 929	18 342	1 512	1 516	1 458	1 571

Indexcijfers voor de herbouwkosten van woningen, incl. BTW (1990=100)

(1998, no. 48) Inl. tel. (070) 337 42 41

	Jan.	Febr.	Maart	April	Mei	Juni	Juli	Aug.	Sept.	Okt.	Nov.	Dec.
1992							107	107	107	106	106	106
1993	106	106	107	108	108	107	108	108	108	108	108	108
1994	109	110	110	110	110	110	110	110	110	111	110	110
1995	112	113	113	113	113	113	114	114	114	114	114	114
1996	115	115	115	115	115	115	115	115	115	115	115	115
1997	116	116	116	116	116	117	117	117	118	118	118	118
1998	119	119	119	120	120	120	120	120	120	120	120	120

Deze indexcijfers dienen alleen toegepast te worden voor het indexeren van de verzekerde waarde van woningen zoals deze gebruikt wordt in opstalverzekeringen. Zie voor een toelichting op de cijfers het artikel 'Een samengesteld gewogen indexcijfer voor de herbouwkosten van woningen' in de Maandstatistiek bouwnijverheid van oktober 1993.

Indexcijfers van de omzet in de bouwnijverheid (1993=100) 1)

(1998, no. 48) Inl. tel. (070) 337 42 90

SBI '93	1996		1997		1998*							Wijzigingen in %					
	dec.	jan.	dec.	jan.	febr.	maart	april	mei	juni	juli	aug.	sept.	okt.	nov.	nov.'98-t.o.v. nov.'97	jan.'98-t.o.v. jan.'97	dec.'98-t.o.v. dec.'96-nov.'97
Bouwramp maken van terreinen (SBI 451)	117	126	152	82	111	130	139	136	159	145	89	147	149	154	1	6	6
Burgerlijke en utiliteitsbouw; grond-, water- en wegenbouw excl. grondverzet (SBI 452)	114	123	147	81	104	128	135	132	148	138	83	149	155	153	1	6	6
Burgerlijke en utiliteitsbouw 2)	112	123	140	85	112	134	137	131	143	130	80	144	150	146	0	5	5
Grond-, water- en wegenbouw 2)	115	124	168	59	85	113	124	132	153	143	92	151	156	167	4	4	5
Afwerken van gebouwen (SBI 454)	110	117	129	78	100	116	128	129	146	138	87	146	151	139	0	6	7
Verhuur van bouw- en sloopmachines met bedienend personeel (SBI 455)	120	131	152	101	122	132	152	138	149	141	105	151	151	156	3	5	6
Totaal bouwnijverheid excl. bouwinstallatie (SBI 45 excl. 453) w.v. bedrijven met	114	123	146	81	104	127	135	132	148	138	84	149	154	152	1	6	6
10 tot 100 werknemers	112	119	140	83	97	121	130	128	145	135	76	145	146	144	-1	5	5
100 en meer werknemers	116	127	154	82	113	135	144	137	152	142	95	154	164	162	5	8	8

1) Door bedrijven met 10 of meer werknemers gefactureerde en/of gedeclareerde bedragen. Basis is het 1/12 deel van het totaal gefactureerde en/of gedeclareerde bedrag in 1993.

2) Zie voor de samenstelling van deze bedrijfspgroepen de Maandstatistiek Bouwnijverheid, augustus 1993 pag. 9 e.v.

SBI 1993		Uitkomsten van bedrijven die zowel in de populatie van november 1998 als in de populatie van november 1997 voorkomen					
		Omzetaandeel in november 1997			Omzetontwikkeling ²⁾ november 1998 t.o.v. november 1997		
		binnenland	buitenland	totaal	binnenland	buitenland	totaal
		%					
10/11/14	Delfstoffenwinning
15-37	Industrie	94	97	96	-3	-3	-3
15/16	Voedings- en genotmiddelenindustrie	89	91	90	-3	-1	-2
17-19	Textiel-, kleding-, leder-, schoen- e.a. lederwarenindustrie	92	95	94	4	3	3
20/26	Hout-, bouwmaterialen-, aardewerk- en glasindustrie	98	96	97	-6	-2	-5
21/22	Papier- en papierwaren-, grafische industrie, uitgeverijen	90	96	91	6	6	6
23/24/25	Aardolie-, chemische, rubber- en kunststofverwerkende industrie	98	99	99	-20	-4	-10
27-36	Basismetalaal-, metaalproducten-, machine-, elektrotechnische, optische en instrumenten-, transportmiddelen-, meubel- en overige industrie	97	98	98	3	-4	-1
40/41	Openbare Nutsbedrijven

1) Over het algemeen bedrijven met 20 en meer werknemers.

2) Voorlopige cijfers.

SBI 1993		Uitkomsten van bedrijven die zowel in de populatie van januari-november 1998 als in de populatie van januari-november 1997 voorkomen					
		Omzetaandeel in januari-november 1997			Omzetontwikkeling ²⁾ januari-november 1998 t.o.v. januari-november 1997		
		binnenland	buitenland	totaal	binnenland	buitenland	totaal
		%					
10/11/14	Delfstoffenwinning
15-37	Industrie	93	95	94	2	3	3
15/16	Voedings- en genotmiddelenindustrie	87	91	89	0	3	1
17/18/19	Textiel-, kleding-, leder-, schoen- e.a. lederwarenindustrie	90	93	92	4	6	5
20/26	Hout-, bouwmaterialen-, aardewerk- en glasindustrie	95	96	95	1	3	2
21/22	Papier- en papierwaren-, grafische industrie, uitgeverijen	88	96	90	7	5	6
23/24/25	Aardolie-, chemische, rubber- en kunststofverwerkende industrie	97	97	97	-8	-1	-3
27-36	Basismetalaal-, metaalproducten-, machine-, elektrotechnische, optische en instrumenten-, transportmiddelen-, meubel- en overige industrie	96	96	96	9	6	7
40/41	Openbare Nutsbedrijven

1) Over het algemeen bedrijven met 20 en meer werknemers.

2) Voorlopige cijfers.

	Afzet	w.v. naar bestemming					
		landbouw	veevoeder ¹⁾	compost/ zwarte grond	storten	verbranden	overige en n.n.b.
	mln kg droge stof						
1996	242	36	19	3	129	26	29
1997*	245	29	13	2	141	25	35
w.v.							
Industrie	221	29	12	2	125	20	33
w.o.							
voedingsmiddelen- en drankenindustrie	37	17	12	1	3	0	4
leer- en lederwarenindustrie (excl. kleding)	2	-	-	-	2	0	-
papier- en karton(waren)industrie	100	6	-	1	57	16	20
chemische industrie (incl. aardolie-industrie)	55	6	1	-	42	2	4
basismetaal- en metaalproductenindustrie	15	-	-	-	14	0	1
Overige bedrijven en instellingen	24	0	1	0	17	5	1
w.o.							
milieudienstverlening	16	-	-	0	14	2	0

¹⁾ Inclusief afzet naar destructiebedrijven.

Omslag- en verontreinigingsheffing van de waterschappen

	1985	1990	1993	1994	1995	1996	1997	1998	1999
Algemeen									
Aantal waterschappen	255	141	129	118	88	84	65	65	62
w.v.									
met traditionele taken	229	114	101	90	61	60	39	39	38
zuiveringschappen	8	8	8	8	8	8	4	4	4
met gemengde taken	18	19	20	20	19	16	22	22	20
Opbrengst omslagheffing ¹⁾									
	mln gld								
<i>naar omslagsoorten</i>									
Omslag ongebouwd	259	314	345	335	315	322	334	337	349
Pachtersomslag			0	2	18	15	19	19	19
Omslag gebouwd									
o.b.v. de waarde in het economisch verkeer	0	22	103	163	361	370	406	425	452
o.b.v. de belastbare opbrengst gebouwd	277	332	320	275	0	0	0	0	0
Ingezetenenomslag			0	24	245	250	283	295	310
Totaal	535	668	769	800	938	956	1 042	1 075	1 130
<i>naar bestemming voor de taken ²⁾</i>									
Waterkering	.	.	121	124	180	183	197	203	213
Waterbeheersing	.	.	590	619	700	710	775	799	841
Beheer wegen	.	.	55	54	55	60	67	72	76
Beheer vaarwegen, havens en ov. voorz.	.	.	3	2	2	2	3	1	0
Totaal	535	668	769	800	938	956	1 042	1 075	1 130
Opbrengst verontreinigingsheffing ¹⁾									
<i>Categorieën vervuilers ³⁾</i>									
Eenpersoonshuishoudens			77	82	99	112	147	153	165
Meerpersoonshuishoudens	582	708	840	890	941	969	1 129	1 150	1 165
Kleine bedrijven (<5 v.e.) ⁴⁾			56	58	52	55	64	64	62
Grote bedrijven (35 v.e.)	259	306	401	434	459	464	550	551	566
Totaal	842	1 014	1 373	1 464	1 551	1 600	1 890	1 918	1 958

¹⁾ Begrotingsgegevens.

²⁾ T/m 1991 verbijzondering naar taken niet bekend.

³⁾ T/m 1991 eenpersoonshuishoudens begrepen onder meerpersoonshuishoudens en kleine bedrijven onder grote bedrijven.

⁴⁾ v.e. = vervuilingseenheid.

	Wegings- coëfficiënt	1995	1996	1997	1997	1998					
		jaargemiddelde			nov.	juni	juli*	aug.*	sept.*	okt.*	nov.*
Indexcijfers van de afzet											
<i>Winning van delfstoffen</i>											
Afzet binnenland	60 854	96,2	99,6	104,6	103,9	101,6	97,6	97,6	97,9	95,6	95,3
Afzet buitenland	39 146	94,6	100,7	114,8	102,2	120,9	109,7	112,4	105,2	90,2	87,2
Totale afzet	100 000	95,6	100,0	108,6	103,3	109,2	102,4	103,4	100,8	93,5	92,1
<i>Industrie¹⁾</i>											
Afzet binnenland	43 921	104,1	105,9	108,0	108,7	107,0	106,7	106,2	106,1	105,5	105,2
w.v.											
Intermediaire goederen	29 302	103,2	105,1	107,0	107,6	105,4	105,0	104,5	104,3	103,7	103,4
Consumptiegoederen	10 746	105,9	108,0	111,0	111,9	110,4	110,3	109,8	109,5	108,9	108,6
Investeringsgoederen	3 873	106,0	106,4	107,7	108,0	109,2	109,5	109,5	109,6	109,4	109,4
Afzet buitenland	56 079	97,9	99,0	102,4	103,4	99,7	99,1	98,3	97,9	96,7	96,3
Totale afzet	100 000	100,7	102,0	104,9	105,7	102,9	102,4	101,8	101,5	100,5	100,2
<i>Productie en distributie van elektriciteit, aardgas en water</i>											
Afzet binnenland	100 000	107,5	109,3	114,8	115,3	115,3	113,2	113,2	113,2	113,6	113,6
w.v.											
Intermediaire goederen	53 027	105,0	106,3	111,0	111,5	111,4	109,8	109,8	109,8	110,6	110,6
Consumptiegoederen	46 973	110,4	112,7	119,0	119,6	119,7	117,0	117,0	117,0	117,1	117,1
Indexcijfers van het verbruik van grondstoffen en halffabrikaten											
<i>Winning van delfstoffen</i>											
Verbruik van:											
industriële producten	21 513	101,8	104,6	105,3	105,6	105,3	105,4	105,3	105,3	105,1	105,0
elektriciteit, gas en water	5 947	109,5	110,9	113,9	114,0	115,0	115,3	115,3	115,3	116,6	116,6
totaal binnenland	27 460	102,9	105,4	106,9	107,0	107,0	106,9	106,8	106,8	106,7	106,7
buitenland (invoerprijzen)	72 540	93,0	104,2	109,8	108,9	109,5	106,0	106,7	100,9	100,6	100,5
Totaal	100 000	95,9	104,6	108,9	108,4	108,8	106,2	106,7	102,6	102,3	102,3
<i>Industrie</i>											
Verbruik van:											
landbouwproducten	13 636	92,4	88,4	91,0	92,3	80,8	80,4	78,6	77,0	75,7	74,5
delfstoffen	2 147	93,5	100,1	105,2	105,8	96,4	93,0	93,0	94,1	90,9	89,8
industriële producten	26 232	102,4	104,0	106,7	107,7	104,5	103,9	103,3	103,2	102,4	102,2
elektriciteit, gas en water	2 571	104,7	105,8	110,0	110,3	110,4	109,4	109,4	109,4	110,3	110,3
totaal binnenland	44 586	99,1	99,1	102,0	103,1	97,2	96,5	95,6	95,1	94,1	93,6
buitenland (invoerprijzen)	55 414	94,5	98,0	102,4	103,1	96,0	95,3	94,5	94,0	92,8	92,0
Totaal	100 000	96,5	98,5	102,2	103,1	96,5	95,9	95,0	94,5	93,4	92,7
<i>Productie en distributie van elektriciteit, aardgas en water</i>											
Verbruik van:											
delfstoffen	74 057	95,9	97,9	102,9	101,7	102,0	97,6	97,6	97,6	95,6	95,6
industriële producten	5 561	100,2	102,4	103,8	104,4	104,3	104,5	104,1	104,2	104,3	104,2
elektriciteit, gas en water	3 193	111,9	113,6	116,9	117,0	118,3	118,5	118,5	118,5	119,6	119,6
totaal binnenland	82 811	96,8	98,8	103,5	102,5	102,8	98,9	98,9	98,9	97,1	97,1
buitenland (invoerprijzen)	17 189	93,6	93,9	97,1	98,5	99,2	98,4	99,2	98,6	101,8	98,4
Totaal	100 000	96,3	97,9	102,4	101,8	102,2	98,8	98,9	98,8	97,9	97,3

1) Excl. producten van uitgeverijen, vliegtuigen en schepen (m.u.v. pleziervaartuigen).

Koopprijzen van landbouwgronden

(1998, no. 27) Inl. tel. (070) 337 58 03

	Boerderijen 1 ha en meer		Los bouwland		Los grasland	
	verpacht	onverpacht	verpacht	onverpacht	verpacht	onverpacht
	gld/ha					
1996						
1e kwartaal	x	57 800	24 300	41 000	18 800	42 800
2e kwartaal	29 800	61 000	23 800	45 500	20 800	43 900
3e kwartaal	x	x	24 500	46 400	25 300	48 100
4e kwartaal	x	72 400	24 600	43 000	21 500	46 500
Totaal	32 400	64 700	24 300	43 300	21 400	44 800
1997						
1e kwartaal	x	66 700	23 100	47 500	22 800	46 200
2e kwartaal	x	68 400	26 000	49 100	22 800	46 200
3e kwartaal	x	x	26 600	53 900	22 900	46 800
4e kwartaal	x	73 600	26 400	52 200	27 100	47 000
Totaal	37 500	69 000	25 500	50 200	24 100	46 500
1998						
1e kwartaal	x	x	33 600	51 900	28 700	52 100
2e kwartaal	x	86 600	30 300	53 100	26 400	54 200

N.B. Overdrachten, waarbij binnen een jaar na aankoop beëindiging van de pacht plaatsvindt zijn gerekend tot de categorie 'onverpacht'.
Exclusief overdrachten door (schoon)ouders aan kinderen.

Exploitatiegegevens hoveniersbedrijven bedrijven, 1996

Inl. tel. (070) 337 41 69

	Totaal		Grootteklasse				
	1993	1996	0	1-3		4-9	
			Gezins- bedrijven	Gezins- bedrijven	BV's	Gezins- bedrijven	BV's
Aantal bedrijven	2 182	2 157	1 038	898	115	22	84
Respons	593	581	214	281	41	12	33
Aantal werknemers per 30 september	6 190	6 922	441	2 623	774	377	2 706
Aantal AJE*) gezinsarbeid	2 359	2 709	1 247	1 415	-	46	-
	mln gld						
Totaal baten	722	1 049	133	397	105	40	373
w.o.							
aanleg/onderhoud tuinen en terreinen	639	896	118	355	86	31	305
onderhoud bermen en wegen	24	56	1	4	2	1	48
bestrating- en rioleringswerkzaamheden	17	20	4	10	3	0	5
omzet tuincentrum	20	44	3	20	9	7	5
Inkoopwaarde omzet	221	343	53	135	36	13	105
w.o.							
beplanting	71	109	18	49	11	5	26
dood materiaal	73	130	24	53	14	6	33
kunstmest/bestrijdingsmiddelen	5	9	1	5	0	0	3
brandstoffen	5	13	2	5	1	0	4
werk door derden	37	56	5	15	6	1	30
Bruto marge	501	705	80	262	68	27	268
Personeelskosten	245	342	7	110	41	17	167
Algemene kosten	123	170	24	60	17	5	64
w.o.							
huisvestingskosten	8	13	2	5	1	0	4
huur gebouwen/terreinen	4	5	1	1	1	0	2
huur werktuigen/transportmiddelen	3	7	1	2	1	0	4
autokosten	30	38	6	14	4	1	13
kosten en verzekeringen	4	7	2	3	1	0	2
betaalde rente	13	14	1	7	2	1	3
reclamekosten	9	12	2	5	1	1	4
Afschrijvingen	38	51	9	20	6	2	16
Saldo van baten - lasten	95	146	41	76	5	2	22
Totaal Investerings	69	99	28	35	10	3	22
w.o.							
bedrijfsgebouwen	10	21	4	9	2	1	5
machines en installaties	30	35	7	13	4	1	10
(vracht)auto's en aanhangwagens	21	32	13	10	2	0	7

Bron: CBS, Productiestatistiek Hoveniersbedrijven 1996.

Grootteklasse:

0 = 0 werkzame personen

1 - 3 = 1 tot 10 werkzame personen

4 - 9 = 10 en meer werkzame personen

1 AJE (arbeidsjaareenheid) = 2 000 uur arbeid per jaar.

Leden van de vakcentrales

(1998, no. 39) Inl. tel. (070) 337 54 19

	1997		1998			
	1 juli	1 oktober	1 januari	1 april	1 juli	1 oktober
Federatie Nederlandse Vakbeweging	1 203 315	1 204 682	1 227 336	1 230 989	1 237 484	1 236 597
Christelijk Nationaal Vakverbond	354 072	354 152	355 407	356 696	358 644	359 238
Vakcentrale Middelbaar en Hoger Personeel	161 270	161 524	183 273	186 191	188 346	188 981
Algemene Vakcentrale	21 666	21 928				

Ontwikkeling van de omzetten van importeurs van personenauto's, excl. BTW, incl. BPM. (1995=100)

(1998, no. 49) Inl. tel. (045) 570 63 76

	Maart	April	Mei	Juni	Juli	Aug.	Sept.	Okt.	Nov.	Wijzigingen in % ¹⁾ jan. t/m nov. t.o.v. jan. t/m nov.
Importeurs van personenauto's. (SBI 5010.2)										
1995	117	110	110	111	88	74	91	104	92	
1996	120	128	121	125	105	77	99	115	100	9,8
1997	130	131	121	123	117	87	119	124	100	7,4
1998	152	150	142	154	139	107	142	148	139	19,4

1) De wijzigingen zijn berekend op basis van niet-afgeronde indexcijfers.

Toegevoegde waarde in de bouwnijverheid en bouwinstallatiebedrijven, volumemutaties

(1998, no.49) Inl. tel. (070) 337 47 49

1996	1997	1997			1998			1998			Dec. '97- nov. '98
		2e kw.	3e kw.	4e kw.	1e kw.	2e kw.	3e kw.	juni	juli	aug.	

Procentuele mutaties t.o.v. de overeenkomstige periode van het voorgaand jaar

-1,8	3,9	0,0	0,6	0,6	11,5	-1,1	0,1	0,1	3,5	-2,0	-0,6	-3,7	-2,1	1,9	1,7
------	-----	-----	-----	-----	------	------	-----	-----	-----	------	------	------	------	-----	-----

Toegevoegde waarde is gedefinieerd als het verschil tussen de productiewaarde en de waarde van het verbruik.
Het gaat uitsluitend om de productie in Nederland; de export van diensten blijft dus buiten beschouwing.
De cijfers zijn niet voor seizoeninvloeden gecorrigeerd. Een verdere detaillering naar bedrijfsklassen is niet beschikbaar.
De cijfers zijn aangepast aan de Nationale rekeningen 1997 en aan de Kwartaalrekeningen van 1998.

Ingediende asielverzoeken naar nationaliteit der asielzoekers

(1998, no.44) Inl. tel. (070) 337 58 66

	1996	1997	1998
	x 1 000		
Afrika	5,61	5,70	9,90
w.o.			
Angola	0,42	0,37	0,61
Ethiopië	0,11	0,13	0,24
Liberia	0,64	0,47	0,19
Noord-Afrika	0,64	0,70	1,05
Soedan	0,66	0,68	1,88
Somalië	1,46	1,28	2,78
Zaire	0,44	0,59	0,41
Amerika	0,05	0,05	0,10
w.o.			
Suriname	0,01	0,00	0,01
Midden-Oosten	6,46	11,58	11,09
w.o.			
Irak	4,38	9,64	8,30
Iran	1,52	1,25	1,68
Libanon	0,13	0,14	0,16
Syrië	0,31	0,46	0,83
Overig Azië	5,55	9,12	9,76
w.o.			
Afghanistan	3,02	5,92	7,12
China	0,47	1,16	0,92
India	0,07	0,05	0,07
Pakistan	0,24	0,22	0,21
Sri Lanka	1,48	1,50	1,05
Europa	4,85	7,45	13,55
w.o.			
Azerbeidzjan	0,19	0,32	1,27
Bulgarije	0,06	0,05	0,06
(Voormalig) Joegoslavië	1,97	3,78	8,33
Polen	0,02	0,03	0,02
Roemenië	0,13	0,08	0,06
Turkije	0,69	1,14	1,22
Staatloos of onbekend	0,34	0,54	0,83
Totaal	22,86	34,44	45,22
Mannen	14,94	22,93	29,56
Vrouwen	7,79	11,40	15,57
Onbekend	0,13	0,11	0,08
Jonger dan 15 jaar	7,80	11,77	11,48
15 jaar of ouder	15,06	22,68	33,74

Bron: Ministerie van Justitie.

	Op 1 januari aanhangig	In de loop van de periode							Aan het eind van de periode aanhangig	
		ingediend	in vereenvoudigde behandeling gedane uitspraken	ingestelde en behandelde verzetten			in gewone, versnelde behandeling of voorlopige voorziening			
				ingesteld	ingetrokken/nietontvankelijk/ongegronde	gegrond	gedane uitspraken	ingetrokken verwezen	totaal	
Besluiten en handelingen PBO										
1996, 1e-3e kwartaal	4 291	871	193	32	46	3	521	789	1 310	3 645
1997, 1e-3e kwartaal	1 834	1 064	195	33	34	3	333	774	1 107	1 595
1998, 1e-3e kwartaal	1 611	978	208	26	25	2	310	428	738	1 644
Tuchtbeschikkingen										
1996, 1e-3e kwartaal	40	39	3	2	2	-	22	3	25	51
1997, 1e-3e kwartaal	50	51	1	1	3	1	19	10	29	69
1998, 1e-3e kwartaal	74	38	5	2	-	-	45	1	46	63

Burgerlijke rechtspraak bij de kantongerechten: 1e-3e kwartaal

(1998, no. 41) Inl. tel. (070) 337 58 66

	1996	1997	1998
	x 1 000		
Civiele contentieuze zaken			
Ingediend	195,6	202,2	208,0
w.o.			
via dagvaardingsformulier	9,7	10,7	10,0
via deurwaarders-exploit	177,3	181,8	188,5
verzoeken om voorlopige voorzieningen	7,6	8,7	8,5
Ter zitting gebrachte zaken	165,7	174,7	178,4
w.o.			
arbeidszaken	8,2	10,3	10,9
huurzaken	41,1	43,7	43,1
Afgedaan bij eindvonnis	158,2	164,4	171,3
w.o.			
arbeidszaken	4,8	5,4	5,8
ontruimingszaken, toegewezen ontruimingen	24,3	25,4	24,9
voorlopige voorzieningen	5,3	5,9	5,7
Extra-judiciële zaken			
Ingediend	118,0	115,5	114,8
w.o.			
huurzaken	2,5	2,1	2,3
arbeidszaken ex BW 7a: 1639w/art. 7:685 BW	35,3	27,6	27,6
Eindbeschikkingen	103,7	108,4	107,7
w.o.			
regeling voogdij/ouderlijk gezag	8,0	9,1	11,3
arbeidszaken ex BW 7a: 1639w/art. 7:685 BW	33,1	25,4	25,8
algemene bijstandswet	15,7	14,7	8,9

Burgerlijke rechtspraak bij de arrondissementsrechtbanken: 1e-3e kwartaal

(1998, no. 41) Inl. tel. (070) 337 58 66

	1996	1997	1998
	x 1 000		
Civiele contentieuze zaken			
Ingediend	38,4	39,2	39,9
w.v.			
kort gedingen	10,9	11,1	11,0
overige zaken	27,5	28,1	28,9
Afgedaan bij eindvonnis	26,0	26,1	26,5
w.v.			
kort gedingen	6,7	6,8	7,0
overige zaken	19,3	19,3	19,5
Extra-judiciële zaken			
Ingediend	78,7	77,7	79,2
w.o.			
echtscheidingsverzoeken	27,7	26,5	26,6
ondertoezichtstelling van minderjarigen	3,9	4,1	4,0
gezag over minderjarigen (excl. adoptie, ondertoezichtstelling en echtscheiding)	2,4	2,3	2,4
adoptie en herroeping adoptie	0,7	0,7	0,8
algemene bijstandswet	2,2	2,0	2,1
verzoeken tot faillietverklaring	8,5	8,5	8,0
Afgedaan bij beschikking/vonnis	69,8	68,5	68,3
w.o.			
echtscheidingsverzoeken	27,6	26,2	25,4
ondertoezichtstelling van minderjarigen	3,7	4,3	3,9
gezag over minderjarigen (excl. adoptie, ondertoezichtstelling en echtscheiding)	2,0	2,0	2,2
adoptie en herroeping adoptie	0,7	0,8	0,8
algemene bijstandswet	2,3	2,0	1,7
verzoeken tot faillietverklaring	4,1	4,2	3,9

Totaal consumentenprijsindex, alle huishoudens (1995=100)

	Jan.	Febr.	Maart	April	Mei	Juni	Juli	Aug.	Sept.	Okt.	Nov.	Dec.	Jaar
1996	100,6	101,0	102,0	102,3	102,0	101,6	101,9	101,7	102,7	102,9	102,8	102,7	102,0
1997	102,8	103,0	103,8	103,9	104,2	103,6	104,0	104,3	105,2	105,3	105,4	105,1	104,2
1998	104,7	105,3	106,2	106,4	106,3	105,9	106,1	106,1	107,0	107,3	107,2	106,9*	106,3*

Totaal consumentenprijsindex, alle huishoudens, afgeleid¹⁾ (1995=100)

	Jan.	Febr.	Maart	April	Mei	Juni	Juli	Aug.	Sept.	Okt.	Nov.	Dec.	Jaar
1996	99,9	100,3	101,2	101,5	101,3	100,9	101,2	101,0	102,0	102,2	102,1	102,0	101,3
1997	101,9	102,1	102,8	102,9	103,1	102,6	103,0	103,3	104,3	104,4	104,4	104,1	103,3
1998	103,5	104,1	105,0	105,2	105,1	104,7	104,9	104,9	105,8	106,1	106,0	105,7*	105,1*

1) De afgeleide CPI is berekend als de gewone prijsindex exclusief het effect van veranderingen in de tarieven van de kostprijsverhogende (zgn. indirecte) belastingen en de consumptie-gebonden belastingen.

Totaal consumentenprijsindex, werknemersgezinnen met laag inkomen (1995=100)

	Jan.	Febr.	Maart	April	Mei	Juni	Juli	Aug.	Sept.	Okt.	Nov.	Dec.	Jaar
1996	100,6	100,9	101,9	102,2	101,9	101,5	101,8	101,6	102,5	102,8	102,6	102,5	101,9
1997	102,7	102,9	103,7	103,8	104,0	103,5	103,9	104,1	105,0	105,1	105,2	104,9	104,1
1998	104,6	105,2	106,0	106,3	106,2	105,7	105,9	105,9	106,8	107,0	107,0	106,7*	106,1*

Totaal consumentenprijsindex, werknemersgezinnen met laag inkomen, afgeleid (1995=100)

	Jan.	Febr.	Maart	April	Mei	Juni	Juli	Aug.	Sept.	Okt.	Nov.	Dec.	Jaar
1996	99,9	100,2	101,2	101,5	101,2	100,8	101,1	100,9	101,8	102,1	101,9	101,9	101,2
1997	101,8	102,0	102,7	102,8	103,0	102,5	102,9	103,2	104,1	104,2	104,3	104,0	103,1
1998	103,4	104,0	104,8	105,1	105,0	104,5	104,7	104,7	105,6	105,9	105,8	105,5*	104,9*

Totaal consumentenprijsindex, werknemersgezinnen met hoog inkomen (1995=100)

	Jan.	Febr.	Maart	April	Mei	Juni	Juli	Aug.	Sept.	Okt.	Nov.	Dec.	Jaar
1996	100,3	100,8	101,8	102,1	101,9	101,4	101,3	101,2	102,3	102,5	102,4	102,3	101,7
1997	102,2	102,5	103,4	103,5	103,7	103,1	103,1	103,5	104,6	104,7	104,7	104,3	103,6
1998	103,8	104,5	105,5	105,7	105,6	105,1	105,1	105,1	106,1	106,4	106,3	106,0*	105,4*

Totaal consumentenprijsindex, werknemersgezinnen met hoog inkomen, afgeleid (1995=100)

	Jan.	Febr.	Maart	April	Mei	Juni	Juli	Aug.	Sept.	Okt.	Nov.	Dec.	Jaar
1996	99,8	100,2	101,2	101,6	101,3	100,8	100,8	100,7	101,8	102,0	101,9	101,8	101,2
1997	101,5	101,7	102,6	102,7	102,9	102,3	102,4	102,7	103,8	103,9	104,0	103,6	102,8
1998	102,9	103,5	104,5	104,8	104,7	104,2	104,2	104,2	105,2	105,5	105,4	105,0*	104,5*

	Juli		1997=100	Januari-juli		1997=100
	1997	1998		1997	1998	
	1 000 kg			1 000 kg		
Ontvangen melk van veehouders	899 345	906 871	101	6 278 881	6 434 923	103
Vetgehalte in %	4,17	4,18	100	4,41	4,40	100
Eiwitgehalte in %	3,40	3,41	100	3,44	3,42	99
In consumptie gebrachte melk en melkproducten (incl. room)	140 389	146 742	105	1 033 026	1 070 236	104
Geproduceerde:						
Boter	11 742	12 769	109	85 331	93 868	110
Fabriekskaas	55 988	51 851	93	401 634	378 986	94
Melkpoeder						
niet mager	8 794	10 203	116	71 844	70 584	98
mager (incl. karnemelkpoeder)	6 422	6 328	99	24 971	35 147	141
totaal	15 216	16 531	109	96 814	105 731	109
Gecondenseerde melk	27 198	20 839	77	194 220	174 285	90
Totaal weipoeder	21 990	18 843	86	158 805	148 263	93

Openbare emissies en aflossingen op de Nederlandse kapitaalmarkt en uitgifte pandbrieven

	Openbare emissies 1)						Aflossingen 2)					
	1997		1998		1997		1998					
	jaar	jan.–nov.	dec.	okt.	nov.	jan.–nov.	dec.	dec.	jan.–dec.	nov.	dec.	jan.–dec.
	mln gld											
Overheid (obligaties)	12 538	12 538	–	–	3 931	47 034	–	1 250	6 107	–	0	29 633
Banken voor de lagere overheid (obligaties)	–	–	–	–	–	–	–	–	136	206	–	1 443
Particuliere sector w.v.	9 276	8 725	531	255	972	11 263	–	194	6 084	320	468	4 561
aandelen	8 067	7 645	422	195	924	10 512	309	–	–	–	–	–
obligaties 3)	–	–	–	–	–	–	–	172	4 182	300	374	3 830
achtergestelde obligaties 4)	550	445	85	–	–	–	–	22	645	20	94	544
pandbrieven 5)	659	635	24	60	48	751	–	0	1 257	0	0	187
Buitenland 6)	693	502	191	–	–	–	–	587	2 127	80	43	483
Totaal	22 508	21 766	722	255	4 903	58 297	–	2 031	14 454	606	512	36 120

1) Van die ondernemingen en instellingen, die door middel van een prospectus een beroep op de openbare kapitaalmarkt hebben gedaan; reële bedragen volgens stortingsdatum; inclusief het deel dat vóór afhandeling op inschrijvingsvoorwaarden is geplaatst, exclusief conversie.

2) Volgens datum van betaalbaarstelling (incl. conversie) van de ondernemingen en instellingen waarvan de namen in de Officiële Prijscourant van de Vereniging voor de Effectenhandel voorkomen.

3) Waaronder emissies van in aandelen converteerbare obligaties: jan. '98–dec. '98: nihil (jan. '97–dec. '98: nihil).

4) Waaronder emissies van in aandelen converteerbare obligaties: jan. '98–dec. '98: nihil (jan. '97–dec. '97: 550 mln).

5) Verkoop van pandbrieven over de toonbank of via de Effectenbeurs (nominale bedragen) door hypotheekbanken, aangesloten bij de Vereniging van Hypotheekbanken.

6) In Nederlands courant geplaatste emissies van aandelen en obligaties.

Ontwikkeling van omzetten (excl. BTW), prijzen en hoeveelheden in de autobranche (1995=100)

	1997				1998			Wijzigingen in % 1)		
	1e kw.	2e kw.	3e kw.	4e kw.	1e kw.	2e kw.	3e kw.	2e kw. 1998 t.o.v. 2e kw. 1997	3e kw. 1998 t.o.v. 3e kw. 1997	1e kw. 1998 t.o.v. 1e kw. 1997
Personenautobedrijven 2) (SBI 5010.4)										
Prijs	96	97	97	97	97	98	98	0,6	0,4	0,6
Hoeveelheid	126	120	107	103	134	131	122	8,5	14,7	9,8
Omzet	121	117	104	100	130	127	120	9,2	15,1	10,5
Autoservicebedrijven 3) (SBI 5020.1 t/m 5020.5)										
Prijs	99	98	98	98	98	97	97	–0,8	–0,6	–0,7
Hoeveelheid	102	110	110	118	112	122	124	11,5	13,1	11,6
Omzet	101	107	107	116	110	119	120	10,7	12,4	10,8
Detailhandel in auto- onderdelen en accessoires (SBI 5030.3)										
Prijs	99	98	98	98	98	97	97	–0,6	–0,6	–0,5
Hoeveelheid	91	123	114	105	94	127	116	3,5	1,7	2,7
Omzet	90	121	112	103	92	124	113	2,8	1,1	2,1

1) De wijzigingen zijn berekend op basis van niet-afgeronde indexcijfers.

2) Handel in en reparatie van personenauto's (excl. import van nieuwe).

Omzet incl. BPM.

3) In deze groep zijn o.a. de bandenservice- en carrosserieherstelbedrijven opgenomen.

	Gemiddelden					Week 2 per dag				
	1998					11-1	12-1	13-1	14-1	15-1
	nov.	dec.	week 53	week 1	week 2	'99	'99	'99	'99	'99
Gemiddeld effectief rendement	%									
Staatsleningen, algemeen	4,17	3,91	3,92	3,77	3,73	3,76	3,81	3,69	3,73	3,67
w.v. met gemiddeld resterende looptijd van										
3-< 5 jaar	3,73	3,46	3,46	3,30	3,21	3,26	3,30	3,18	3,18	3,15
5-< 8 jaar	3,98	3,73	3,74	3,59	3,54	3,57	3,63	3,49	3,56	3,47
3-< 8 jaar	3,88	3,62	3,63	3,47	3,41	3,44	3,50	3,37	3,41	3,34
Vijf langstlopende staatsleningen	4,59	4,31	4,35	4,20	4,20	4,21	4,28	4,16	4,20	4,13
Nieuwste 10-jarige staatslening	4,19	3,97	4,00	3,85	3,84	3,86	3,94	3,81	3,83	3,75
Gewone obligaties ten laste van algemene en coöp. georg. banken	4,36	4,11	4,12	3,97	3,91	3,93	3,97	3,90	3,89	3,86
Pand- en bankbrieven	4,47	4,22	4,21	4,10	4,06	4,08	4,11	4,05	4,05	4,03
Kapitaalobligaties	4,67	4,46	4,45	4,32	4,29	4,31	4,34	4,29	4,28	4,24
CBS-koersindex voor staatsobligaties	ultimo 1983=100									
Gemiddeld resterende looptijd										
3-< 5 jaar	118,4	119,6	119,6	120,3	120,7	120,5	120,3	120,9	120,9	121,0
5-< 8 jaar	129,0	130,8	130,8	131,9	132,3	132,1	131,6	132,7	132,2	132,8
8-<10 jaar	135,0	137,3	137,1	138,6	138,9	138,5	137,9	139,2	139,0	139,7
	ultimo 1993=100									
CBS/Stroeve-index voor converteerbare obligaties	279,5	289,0	300,8	316,6	308,5	312,1	311,7	302,5	308,4	307,6
CBS-herbeleggingsindex voor obligaties	ultimo 1983=100									
Staatsleningen	335,3	340,7	341,0	341,8	342,4	341,6	341,7	342,7	343,0	342,9
Financiële instellingen										
gewone obligaties	318,0	322,2	322,6	324,5	325,2	324,7	324,5	325,6	325,6	325,8
achtergestelde obligaties	381,3	386,4	387,1	389,7	390,3	389,9	389,5	390,5	390,6	390,9
Algemeen	333,4	338,5	339,0	340,0	340,7	339,9	340,0	341,0	341,2	341,2
	jaar									
<i>Duration van staatsleningen met een vaste looptijd</i>	4,94	4,98	4,99	5,01	5,00	4,98	4,98	4,99	4,98	5,07
CBS-koersindex voor aandelen	ultimo 1983=100									
<i>Officiële Markt</i>										
Algemeen	685,3	693,3	736,9	761,3	713,4	736,0	725,6	690,7	699,9	714,9
Algemeen excl. Kon. Olie	729,1	743,7	792,0	831,4	776,1	805,5	791,9	748,2	757,6	777,4
Internationals	554,4	550,0	583,5	574,1	549,4	563,7	557,9	537,9	541,1	546,5
Lokale fondsen	801,4	819,1	871,4	922,6	855,6	885,1	871,0	823,8	837,8	860,6
Financiële instellingen	882,0	931,4	1 006,3	1 060,0	956,9	1 011,1	987,1	917,8	924,1	944,5
Niet-financiële instellingen	788,6	783,6	822,0	874,6	831,3	843,5	836,2	803,0	823,8	849,9
	ultimo 1993=100									
<i>CBS/MoneyView-index voor beleggingsfondsen</i>										
Algemeen	135,1	137,8	142,4	144,9	143,6	145,9	145,1	142,3	142,5	142,0
aandelenfondsen	161,8	167,1	177,6	182,7	179,4	184,8	183,2	176,2	176,9	176,0
obligatiefondsen	117,7	118,6	118,7	119,3	119,7	119,6	119,6	119,9	119,8	119,7
geldmarktfondsen	111,1	111,3	111,4	111,4	111,4	111,4	111,4	111,4	111,5	111,5
<i>CBS/NIB-index voor niet AEX-aandelen</i>	295,3	282,6	296,4	302,7	292,3	298,0	295,1	285,8	290,4	292,1
<i>CBS/KBW Wesselius MIT-index</i>	331,3	342,6	363,8	406,9	390,3	401,4	394,9	370,1	384,0	401,1
<i>CBS/KBW Wesselius MIT Small-index</i>	528,6	512,8	535,8	589,7	584,4	610,9	593,8	559,8	577,0	580,5
CBS-herbeleggingsindex voor aandelen	ultimo 1983=100									
<i>Officiële Markt</i>										
Algemeen	1 219,6	1 240,5	1 324,1	1 368,0	1 281,9	1 322,4	1 303,8	1 241,1	1 257,6	1 284,6
Algemeen excl. Kon. Olie	1 191,4	1 223,3	1 309,6	1 374,7	1 283,3	1 331,9	1 309,4	1 237,2	1 252,6	1 285,4
Internationals	1 050,5	1 042,8	1 106,3	1 088,5	1 041,7	1 068,8	1 057,7	1 019,9	1 025,9	1 036,2
Lokale fondsen	1 320,9	1 360,5	1 456,6	1 542,3	1 430,4	1 479,5	1 456,1	1 377,1	1 400,5	1 438,7
Financiële instellingen	1 727,9	1 825,1	1 971,9	2 077,0	1 875,0	1 981,2	1 934,2	1 798,3	1 810,7	1 850,7
Niet-financiële instellingen	1 179,3	1 188,6	1 262,2	1 342,9	1 276,4	1 295,1	1 284,0	1 233,0	1 264,9	1 305,0
	ultimo 1993=100									
<i>CBS/MoneyView-index voor beleggingsfondsen</i>										
Algemeen	144,5	147,6	152,5	155,2	153,7	156,2	155,4	152,4	152,6	152,1
aandelenfondsen	175,6	181,4	192,7	198,3	194,7	200,6	198,8	191,3	192,0	191,0
obligatiefondsen	123,6	124,9	125,0	125,6	126,1	126,0	126,0	126,3	126,2	126,1
geldmarktfondsen	111,6	111,8	112,0	112,1	112,1	112,1	112,0	112,1	112,1	112,1
<i>CBS/NIB-index voor niet AEX-aandelen</i>	330,9	316,9	332,4	339,5	327,8	334,2	331,0	320,5	325,7	327,6
<i>CBS/KBW Wesselius MIT-index</i>	371,6	384,2	408,0	456,4	437,8	450,2	442,9	415,2	430,7	449,9
<i>CBS/KBW Wesselius MIT Small-index</i>	567,4	550,5	575,1	632,9	627,3	655,7	637,3	600,8	619,3	623,1

1) Koersgegevens: Financiële Diensten Amsterdam.