

VEILIGHEIDSMONITOR

Handboek 2019

Handboek Veiligheidsmonitor 2019

Februari 2020, eindversie
Centraal Bureau voor de Statistiek
www.veiligheidsmonitor.nl
info-veiligheidsmonitor@cbs.nl

Contactpersoon: Peter van Teeffelen

INHOUD

| | | |
|--------------------|---|-----------|
| Hoofdstuk 1 | Inleiding | 6 |
| Hoofdstuk 2 | Deelname aan de VM | 8 |
| Hoofdstuk 3 | Vragenlijst | 10 |
| | 3.1 Eén vragenlijst | 10 |
| | 3.2 Vrije ruimte voor deelnemers VM | 11 |
| Hoofdstuk 4 | De steekproef voor de lokale metingen | 12 |
| | 4.1 De samenstelling van de steekproef | 12 |
| | 4.2 Het steekproefontwerp | 12 |
| | 4.3 Responsomvang en representativiteit | 13 |
| | 4.4 Omvang uit te zetten steekproef | 15 |
| | 4.5 De steekproeftrekking | 15 |
| Hoofdstuk 5 | Veldwerkbeschrijving | 18 |
| | 5.1 Voorbereidende werkzaamheden | 18 |
| | 5.2 Benadering respondenten | 19 |
| | 5.3 Internet (CAWI) en schriftelijke (PAPI) deelname | 19 |
| | 5.4 Telefonisch rappel | 20 |
| Hoofdstuk 6 | Dataverwerking en analyse | 21 |
| | 6.1 Aanmaak en levering veldwerkbestand | 21 |
| | 6.2 Eén centraal onderzoeksbestand en één centrale database | 21 |
| | 6.3 Weging | 22 |
| | 6.4 Verstrekking bestanden aan lokale deelnemers | 22 |
| | 6.5 Online databank Veiligheidsmonitor | 22 |
| Hoofdstuk 7 | Activiteitschema en tijdpad VM | 23 |
| Hoofdstuk 8 | Gebruikers VM | 25 |

Bijlagen

| | | |
|------------------|---|-----------|
| Bijlage 1 | Organisatie en financiering Veiligheidsmonitor | 26 |
| Bijlage 2 | Procesbeschrijving uitvoering VM | 31 |
| Bijlage 3 | Standaardbrieven (introductiebrief en reminders) | 38 |
| Bijlage 4 | Voorbeeld persbericht | 45 |
| Bijlage 5 | Instructie VM t.b.v. telefonisch rappel | 46 |

1. Inleiding

Dit document beschrijft hoe de Veiligheidsmonitor (VM) wordt uitgevoerd en is in eerste instantie opgesteld voor:

- gemeenten en politie-eenheden die (gaan) deelnemen aan de VM, hierna deelnemers genoemd;
- de uitvoerder van het veldwerk, hierna veldwerkbureau genoemd.

In het laatste hoofdstuk is informatie te vinden voor gemeenten en politie-eenheden die niet actief deelnemen aan de VM, maar wel gebruik willen maken van de data van de VM. Deze worden hierna gebruikers genoemd.

In 2017 is er een belangrijk besluit genomen over de uitvoering van het onderzoek. De opdrachtgevers c.q. eigenaren van de Veiligheidsmonitor, het CBS en het Ministerie van Justitie en Veiligheid, hebben besloten om de Veiligheidsmonitor vanaf 2018 niet meer jaarlijks uit te voeren, maar om het jaar. Daarbij is voor uitvoering in de oneven jaren gekozen omdat de regionale/lokale deelname in deze jaren verreweg het grootst is. Omdat dit besluit ook de gemeenten en politie-eenheden raakt die deelnemen aan of gebruik maken van de monitor, is dit besluit genomen in samenspraak met de vertegenwoordigers van gemeenten en Nationale Politie in de Raad voor de Veiligheidsmonitor. Het besluit om de Veiligheidsmonitor om het jaar uit te voeren heeft te maken met de wens om de verworvenheden van de monitor te behouden en de gelijktijdige noodzaak om de kosten van de uitvoering te verlagen. Door de Veiligheidsmonitor om het jaar uit te voeren, blijft het een betrouwbaar instrument waarmee trends in beeld kunnen worden gebracht en blijft benchmarking mogelijk. In 2018 is er dus geen monitor uitgevoerd. De resultaten van de Veiligheidsmonitor 2019 en de resultaten daarvan zullen op maandag 2 maart 2020 worden gepubliceerd.

Aan deelnemers die jaarlijks of in de even jaren aan de Veiligheidsmonitor meededen, adviseren wij om aan te sluiten bij de cyclus van alleen de oneven jaren. De kwaliteit van het instrument en de gebruiksmogelijkheden blijven gelijk.

Monitoren zijn bedoeld om zoveel mogelijk ongewijzigd te blijven, maar de geschiedenis van ook de grootste monitorinstrumenten leert dat zij aan verandering onderhevig zijn. In 2011 is op verzoek van de Raad voor de Veiligheidsmonitor gestart met het project '[Doorontwikkeling IVm](#)' met als doel te komen tot een verbeterd, stabiel en toekomstbestendig instrument. Inzichten opgedaan gedurende de uitvoering van de Integrale Veiligheidsmonitor 2008-2011 en nieuwe inzichten vanuit een grootschalig onderzoek van het CBS naar o.a. methode-effecten zijn de basis geweest voor de vernieuwde VM die vanaf 2012 van start is gegaan. De aanpassingen vanaf 2012 t.o.v. de jaren 2008-2011 jaren hebben betrekking op

1. de wijze van deelname en uitvoering van het veldwerk;
2. de vragenlijst;
3. de te gebruiken enquêtemethoden.

Ad 1. Van 2012 t/m 2017 en in 2019 werden er voor het landelijke/regionale deel jaarlijks minimaal 65.000 extra enquêtes afgenomen. Deze enquêtes worden bekostigd vanuit rijksmiddelen. Dit betekent dat het integrale databestand van de VM met deze aantallen een stabiele basis heeft. Een deel hiervan wordt afgenomen door het CBS. Het andere deel wordt afgenomen door een middels EU-aanbesteding geselecteerd privaat veldwerkbureau. Op basis van de economisch meest voordelige inschrijving (EMVI) is de opdracht in 2012 gegund aan I&O Research. Eind 2015 is er weer een aanbestedingsprocedure geweest voor de periode 2016-2019. I&O Research is wederom geselecteerd voor de uitvoering van de Veiligheidsmonitor in deze periode.

De 65.000 enquêtes worden zodanig verdeeld dat er van onderzoeksjaren niet alleen op landelijk en politieregionaal niveau, maar ook voor de gemeenten met meer dan 70.000 inwoners (op hoofdlijnen) resultaten beschikbaar zijn. Daarnaast zijn er vanaf 2013, met de komst van de Nationale politie, ook resultaten van onderzoeksjaren beschikbaar op de niveaus van de 10 politie-eenheden, de 43 districten en de 167 basisteams.¹ Indien gemeenten behoefte hebben aan extra waarnemingen, bijvoorbeeld om op gemeente- of wijk- of buurtniveau uitspraken te kunnen doen, kunnen zij deze tegen betaling laten uitvoeren op lokaal niveau. In tegenstelling tot voorheen wordt het lokale veldwerk niet meer uitbesteed aan een zelf te selecteren veldwerkbureau. Om opgenomen te kunnen worden in het integrale bestand en dus deel te nemen aan de VM, kopen deelnemers (extra) enquêtes in bij het veldwerkbureau dat naast het CBS de landelijke enquêtes uitvoert.

Ad 2. Op basis van de opgedane ervaringen in eerdere jaren is de vragenlijst aangepast. Er zijn inhoudelijke wijzigingen aangebracht in onder meer de vragenblokken buurtproblemen, onveiligheidsgevoelens en slachtofferschap (zie hoofdstuk 3 voor meer informatie over de vragenlijst). Vanaf 2012 zijn deelnemers verplicht om de gehele vragenlijst te laten afnemen, in tegenstelling tot voorgaande jaren, waarbij deelnemers ervoor konden kiezen om bepaalde facultatieve blokken niet op te nemen in de lokale vragenlijst. Daarnaast is er in de vragenlijst van de VM 2019 een beperkt aantal wijzigingen aangebracht t.o.v. de periode 2012-2017. Hiervan is een overzicht beschikbaar op de website van de Veiligheidsmonitor. (www.veiligheidsmonitor.nl).

Ad 3. Voorheen werd er voor de dataverzameling gebruik gemaakt van een mixed mode design van web enquêtes, papieren enquêtes, telefonische enquêtes en door het CBS ook nog eens face-to-face enquêtes. Uit een onderzoek naar methode-effecten door het CBS is gebleken dat veranderende verhoudingen tussen telefonische enquêtes enerzijds en web enquêtes en papieren enquêtes anderzijds, grote invloeden op de uitkomsten kunnen hebben. Om deze ongewenste effecten als gevolg van verschillen in waarneemmethode te verkleinen, wordt de VM vanaf 2012 alleen nog maar via internet en papieren vragenlijsten afgenomen.

Bovenstaande aanpassingen hebben geleid tot een trendbreuk. Om deze op landelijk niveau in kaart te brengen, heeft het CBS op verzoek van het Ministerie van Justitie en Veiligheid in 2012 een trendbreukanalyse uitgevoerd. Meer informatie hierover is opgenomen in de landelijke publicatie van het CBS van dat jaar.

Het is van groot belang dat de gegevens die op lokaal niveau en op landelijk niveau tot stand komen zowel onderling als in de tijd vergelijkbaar zijn. Dit handboek heeft dan ook tot doel om de werkwijze en procedures omtrent de VM vast te leggen.

De indeling van dit document volgt de opeenvolgende stappen en fasen in het onderzoekstraject van de Veiligheidsmonitor. Allereerst komen de voorbereidende activiteiten aan bod: aanmelden voor deelname, opbouw vragenlijst, aanvraag en levering steekproef. Daarna volgt een beschrijving van de benaderingsstrategie en de verschillende manieren van enquêteren. Vervolgens wordt de gang van zaken met betrekking tot dataverwerking en analyse toegelicht. Het laatste hoofdstuk bevat een overzicht waarin de verschillende activiteiten in de tijd worden weergegeven (tijdpad).

In de bijlagen is algemene informatie m.b.t. de organisatie rondom de VM te raadplegen. Verder is er informatie over standaarddocumenten zoals een model deelnameovereenkomst, brieven aan beoogde respondenten enz.

¹ De enquêtes van de VM 2012 waren evenredig verdeeld over de toenmalige 25 politieregio's en vervolgens op basis van inwonertal over de gemeenten binnen de regio's. Daarnaast is in de weging van 2012 al rekening gehouden met de nieuwe politie indelingen per 1 januari 2013 en de 70.000 plus gemeenten omdat er voldoende enquêtes beschikbaar waren.

2. Deelname aan de VM

Deelname aan de Veiligheidsmonitor vereist enige voorbereiding. Alvorens een gemeente of politie-eenheid tot het besluit is gekomen om deel te nemen aan de VM is de voorbereiding van deze besluitvorming meestal al weken of maanden eerder gestart. Dit is mede afhankelijk van het lokale besluitvormingsproces. Potentiële deelnemers dienen hier dan ook rekening mee te houden en het proces tot besluitvorming tijdig te starten, zodat het daadwerkelijke besluit tot deelname aan de VM uiterlijk eind februari in het jaar van uitvoering genomen is.

De deelnemer koopt (aanvullende) enquêtes in bij het veldwerkbureau dat tevens de 35.000 enquêtes² van het landelijke deel uitvoert. Voor de aanvullende enquêtes wordt een vast bedrag per enquête in rekening gebracht. De tarieven worden in december voorafgaand aan het onderzoeksjaar bekend gemaakt via de website van de Veiligheidsmonitor (www.veiligheidsmonitor.nl). Om mee te doen aan de VM, kan de deelnemer zijn interesse kenbaar maken door zich aan te melden via de website. Klik op <DEELNAME> en dan op <Direct aanmelden>. Het CBS zorgt er voor dat de aanmelding geregistreerd wordt en doorgegeven wordt aan het veldwerkbureau. Het veldwerkbureau neemt vervolgens contact op met de contactpersoon van de deelnemer om de onderzoekstechnische aspecten van deelname (steekproefaanvraag, vragenlijst e.d.: zie volgende hoofdstukken) met de deelnemer door te nemen en vast te leggen. Dit resulteert in een opdrachtbevestiging waarin wordt vastgelegd op welk niveau deelnemer meedoet: gemeente-, buurt- of wijkniveau, hoeveel netto enquêtes de deelnemer inkoopt en of deelnemer gebruik maakt van de vrije ruimte in de vragenlijst. De opdrachtbevestiging wordt voorzien van de van te voren vastgestelde tarieven voor het veldwerk en de dienstverlening en is onderdeel van de af te sluiten nadere overeenkomst tussen deelnemer en het veldwerkbureau. Het CBS coördineert dit proces. Daarnaast wordt er tussen de deelnemer en het CBS een deelnameovereenkomst afgesloten. In de deelnameovereenkomst worden de belangrijkste afspraken tussen de deelnemer en het CBS omtrent onder andere eigenaarschap van het instrument VM, eigendom van de data en afspraken over het moment van publicatie vastgelegd.

Bij deelname aan de VM gaat de deelnemer akkoord dat het veldwerk voor de VM door het veldwerkbureau wordt uitgevoerd in overeenstemming met de kwaliteitsstandaarden en -normen voor statistisch onderzoek en volgens de in dit Handboek opgenomen methodologische voorwaarden en aanwijzingen. Deze hebben zowel betrekking op de inhoud van de monitor (kwaliteit van het meetinstrument) als op het uitvoeringsproces.

Informatie die in het kader van het veldwerk van de VM beschikbaar komt, zal niet aan derden ter beschikking worden gesteld. Dit geldt niet voor:

- de bij het onderzoek in te schakelen partners, onderaannemers en/of hulppersonen en voor medewerkers van het CBS;
- geaggregeerde data na afronding van het onderzoek.

Het veldwerkbureau mag, wanneer de deelnemer daarmee instemt of daartoe opdracht geeft, publiceren op basis van gegevens uit de Veiligheidsmonitor. Zowel veldwerkbureau als deelnemers mogen echter niet publiceren voordat begin maart van het jaar volgend op de uitvoering de landelijke rapportage van het CBS is gepubliceerd.

² Vanaf de VM2016 zal het veldwerkbureau 35.000 netto enquêtes van het landelijk basisdeel uitvoeren.

Monitoring veldwerk

De uitvoering en voortgang van het veldwerk wordt door het CBS en het veldwerkbureau samen gemonitord. Het doel hiervan is de uniformiteit tussen CBS en veldwerkbureau en kwaliteit van het veldwerk zoveel mogelijk te bevorderen. Hiertoe hebben veldwerkbureau en CBS geregeld overleg gedurende de voorbereiding en uitvoering en na afloop van het veldwerk.

Vorbereiding:

Gedurende de voorbereidingsfase is er regelmatig contact tussen CBS en veldwerkbureau over deelname, steekproefaanvraag en vragenlijst. Daarnaast zal het CBS ook nagaan of de internetvragenlijst naar behoren werkt en op de juiste manier is geprogrammeerd. Tevens wordt gekeken of de scanstraat naar behoren werkt. Aanschrijfbrieven en schriftelijke vragenlijsten worden gecontroleerd.

Uitvoering veldwerk:

Omdat de VM zowel door het CBS als door het veldwerkbureau wordt uitgevoerd is het van belang om ook tijdens de uitvoeringsperiode voortdurend een vinger aan de pols te houden. Er is dan ook gedurende het veldwerk geregeld contact tussen CBS en veldwerkbureau. Denk hierbij o.a. aan: datums verzending brieven volgens planning, verloop van de respons, onverwachte knelpunten enz.

Na afloop van het veldwerk:

Ook na afloop van het veldwerk wordt nagegaan of het veldwerk volgens de gestelde richtlijnen is verlopen. Dit gebeurt op diverse manieren: controle van microdata, responsanalyse en evaluatie.

3. Vragenlijst

3.1 Eén vragenlijst

Indeling vragenlijst

De vragenlijst VM die vanaf 2012 wordt gebruikt, is ten opzichte van voorgaande jaren ingrijpend aangepast³. Resultaten vanaf VM2012 zijn daarom niet zondermeer te vergelijken met de resultaten van de IVM2008-2011⁴. De meest recente vragenlijst VM is beschikbaar op www.veiligheidsmonitor.nl. Klik op <werkwijze> en dan op <vragenlijst>. Rechts naast de tekst onder 'Referentiemateriaal' kan de vragenlijst geraadpleegd worden.

De vragenlijst bestaat uit de volgende vragenblokken:

- leefbaarheid woonbuurt
- beleving overlast in de buurt
- veiligheidsbeleving
- slachtofferschap
- tevredenheid laatste politiecontact
- oordeel functioneren politie in de buurt
- oordeel functioneren politie algemeen
- oordeel functioneren gemeente
- preventie
- onveilige plekken
- respectloos gedrag
- *(vrije ruimte)*
- achtergrondkenmerken

Anders dan voorgaande jaren (vóór 2012) is er geen onderscheid meer tussen verplichte en facultatieve blokken. Zowel op landelijk als lokaal niveau wordt de gehele vragenlijst afgenomen. Dit betekent dat deelnemers niet meer de keuze hebben om slechts delen van de vragenlijst af te laten nemen.

In 2019 zijn enkele wijzigingen aangebracht: er zijn vragen en/of antwoordcategorieën toegevoegd. De blokkenstructuur is echter niet gewijzigd. Zie voor de wijzigingen het overzicht dat beschikbaar is op de website van de Veiligheidsmonitor (www.veiligheidsmonitor.nl).

De vragenlijst wordt via internet of schriftelijk afgenomen. De internetvragenlijst wordt vanwege het gebruik van verschillende software zowel geprogrammeerd door het veldwerkbureau als door het CBS. De lay-out wordt

³ Op de website is een overzicht van de wijzigingen in 2012 beschikbaar.

⁴ IVM is de afkorting van Integrale Veiligheidsmonitor. Deze is in de periode 2008-2011 uitgevoerd.

waar mogelijk met elkaar in lijn gebracht. De schriftelijke vragenlijsten worden opgemaakt door het CBS. Het CBS en het veldwerkbureau gebruiken dezelfde opmaak voor de schriftelijke vragenlijsten.

3.2 Vrije ruimte voor deelnemers VM

Deelnemers aan de VM kunnen gebruik maken van de vrije ruimte van de vragenlijst. In dit vragenblok kunnen deelnemers extra vragen laten opnemen over (sociale) veiligheid en leefbaarheid om zodoende in de eigen lokale informatiebehoefte te kunnen voorzien. De vrije ruimte gaat vooraf aan het vragenblok 'achtergrondkenmerken'. De vrije ruimte is beperkt, en mag niet meer dan 5 pagina's beslaan in de lay-out van de schriftelijke vragenlijst. Verder raden we aan om de vragen te beperken tot maximaal 3 verschillende onderwerpen. Het veldwerkbureau kan assisteren in het formuleren van vragen voor de vrije ruimte.

Wanneer de deelnemer gebruik wil maken van vragen bestemd voor de vrije ruimte, dient dit besproken te worden met het veldwerkbureau en later ook met het CBS. Stuur hiervoor een mail naar: info-veiligheidsmonitor@cbs.nl. In deze mail geeft u aan welke vragen in de vrije ruimte van de vragenlijst opgenomen moeten worden. Het CBS doet dan een kwaliteitscontrole op deze vragen. Een belangrijk kwaliteitscriterium daarbij is dat de vragen voldoende moeten aansluiten bij het onderwerp (sociale) veiligheid en leefbaarheid. Daarnaast mogen er geen vragen gesteld worden die identificerend van aard zijn zoals e-mailadressen of postcodes van respondenten.

Wanneer er geen onoverkomelijke bezwaren zijn, zal het CBS er zorg voor dragen dat de vragen kunnen worden opgenomen in de vrije ruimte van de schriftelijke vragenlijst voor zover het de waarneming door het veldwerkbureau betreft. Het veldwerkbureau zal de vragen van de vrije ruimte toevoegen aan de internet- en aan de schriftelijke vragenlijst. Bij de (landelijke) waarnemingen die door het CBS worden uitgevoerd, zijn vragen in de vrije ruimte niet mogelijk.

Het CBS houdt een inventarisatie van de vragen vrije ruimte van voorgaande jaren bij. Een inventarisatie van de vragen die in voorgaande edities van de VM in de vrije ruimte zijn opgenomen vindt u op www.veiligheidsmonitor.nl. Klik op <werkwijze>, <vragenlijst> en dan rechts naast de tekst op de vragen vrije ruimte van het gewenste jaar.

4. De steekproef voor de lokale metingen

Deze paragraaf heeft door de aard van het onderwerp een technisch karakter.

4.1 De samenstelling van de steekproef

De steekproef voor het veldwerk wordt door het CBS getrokken uit een steekproefkader (een lijst van alle personen van de te onderzoeken populatie). Dit kader is afgeleid van gegevens uit de Basisregistratie personen (BRP). Het steekproefkader bevat circa 14 procent van de afgebakende populatie per deelgebied (alle personen van 15 jaar en ouder in particuliere huishoudens, d.w.z. niet verblijvend in instellingen, inrichtingen en tehuizen). Personen in het huidige steekproefkader zullen geen deel uitmaken van steekproefkaders van de daaropvolgende jaren, zodat de enquêtedruk over de bevolking in Nederland verspreid is.

Nederland kan worden onderverdeeld in deelgebieden, primaire eenheden genoemd. De primaire eenheden zijn gemeenten en wijken of buurten binnen gemeenten. De steekproeven worden per primaire eenheid getrokken. Een primaire eenheid wordt gedefinieerd met een 8-cijferige code, op basis van de CBS-gemeentecode (4 posities, incl. voorloopnullen) gevolgd door een wijk- en buurtcode (2 x 2 posities). De wijk- en buurtindeling is door het CBS en de Vereniging van Nederlandse Gemeenten (VNG) in overleg met de gemeenten bepaald, en wordt periodiek geactualiseerd. Er wordt steeds gebruik gemaakt van de indeling op 1 januari van het jaar waarin de waarneming van de VM plaats vindt. (voor de steekproef van de VM 2019 wordt dus uitgegaan van de indeling op 1 januari 2019 enz.). De indelingen zijn te vinden op www.cbs.nl.

De deelnemer bepaalt in overleg met het veldwerkbureau voor welke primaire eenheden een steekproef moet worden getrokken en doet hiertoe een aanvraag of laat deze aanvraag door het veldwerkbureau doen door middel van gestandaardiseerde spreadsheets (zie ook paragraaf 4.5). Deze spreadsheets zijn te vinden op www.veiligheidsmonitor.nl. Klik op <werkwijze> en dan op <steekproeftrekking>. Rechts naast de tekst onder 'Referentiemateriaal' kunnen de sheets geraadpleegd worden.

Hoewel dit sterk wordt afgeraden, mag er voor de wijk- en buurtindeling worden afgeweken van de CBS-indeling. Indien voor een eigen indeling wordt gekozen, dient de te hanteren indeling te worden gespecificeerd op basis van postcode. Aan het trekken van een steekproef op basis van een eigen indeling is veel extra werk verbonden en dit gaat meestal gepaard met (aanzienlijk) hogere kosten (zie paragraaf 4.5).

4.2 Het steekproefontwerp

De landelijke steekproef

De landelijke steekproef voor de VM is vanaf 2013 zodanig ingericht dat er op de volgende niveaus resultaten beschikbaar komen: Landelijk, Politie-eenheden, districten, 70.000+ gemeenten en Basisteams.

In bijlage 1 van de 2-jaarlijkse (t/m 2017 jaarlijkse) landelijke rapportage Veiligheidsmonitor is meer informatie te vinden over de landelijke steekproeftrekking. Deze rapportage kan worden gedownload vanaf www.cbs.nl.

De lokale steekproeven

Het CBS trekt de steekproeven voor de lokale deelnemers volgens de opgegeven steekproefaanvraag in de eerder genoemde spreadsheet (zie ook paragraaf 4.5). Elke aanvraag heeft betrekking op een gemeente. Wanneer een gemeente onderverdeeld is in wijken of buurten, dan is elke wijk en buurt een aparte primaire eenheid. Wanneer een gemeente niet verder is onderverdeeld, dan is de gemeente op zichzelf een primaire eenheid. Per primaire eenheid wordt een enkelvoudige aselechte steekproef van personen van 15 jaar en ouder in particuliere huishoudens getrokken. De kansen waarmee de personen worden getrokken, kunnen per primaire eenheid verschillen. Binnen een primaire eenheid zijn de trekkingskansen in de meeste gevallen gelijk.

Vanwege een verwacht afwijkend responsgedrag van personen van verschillende herkomst is het raadzaam de trekkingskansen voor bepaalde herkomstgroepen in sommige gevallen aan te passen. Zo werden in het verleden de primaire eenheden in de gemeenten Rotterdam en Den Haag verder opgesplitst naar herkomst en werden de trekkingskansen voor deze primaire eenheden aangepast. Mocht een deelnemer wensen rekening te houden met herkomst, dan dient dit ruim van tevoren duidelijk gemeld te worden.

4.3 Responsomvang en representativiteit

Voor elk van de primaire eenheden waarvoor een steekproef is aangevraagd, kunnen in de analysefase uitkomsten worden afgeleid. De nauwkeurigheid waarmee deze uitkomsten kunnen worden bepaald, hangt samen met de kwaliteit van het veldwerk hetgeen de representativiteit bepaalt. Daarnaast wordt de precisie bepaald door de responsomvang. De totale steekproefomvang voor een hele regio zal daarom op een verstandige manier moeten worden verdeeld over de verschillende primaire eenheden binnen de regio. Als de uitkomsten gemiddelden of percentages betreffen waarvoor op een hoger aggregatieniveau (bijvoorbeeld een gemeente) een vaste kwaliteit gevraagd wordt, en men verwacht ook gelijke responskansen dan kan men overwegen om van een gelijke steekproefomvang per primaire eenheid uit te gaan. Een andere optie is primaire eenheden die door grotere bewoner aantallen zwaarder meetellen preciezer te meten door voor die primaire eenheden een grotere steekproefomvang te kiezen. Voor probleemwijken kan dit ook een optie zijn.

Besparingen kunnen worden gerealiseerd door het aantal wijken of buurten waarop wordt ingezoomd te beperken of het aantal enquêtes per deelgebied (primaire eenheid) te verkleinen. Minder enquêtes leiden echter tot grotere foutenmarges⁵.

De bepaling van de steekproefomvang hangt af van de eisen ten aanzien van de gewenste precisie, het verwachte responspercentage en van de beschikbare financiële middelen. Omdat dit per gemeente varieert, is niet een algemene, optimale steekproefomvang te benoemen. Ook is er geen minimale steekproefomvang voor te schrijven. Het is immers mogelijk dat een gemeente of politie-eenheid slechts een ruwe indicatie wenst van enkele basale gegevens.

Om betrouwbare uitkomsten te verkrijgen, is niet alleen een voldoende grote respons maar ook een representatieve respons van belang. Zo kan een kleine representatieve respons betrouwbaarder zijn dan een grote selectieve respons. Om deze reden is het volledig uitbaten van de steekproef verplicht, ook wanneer het

⁵ De marges zijn gebaseerd op een benadering van het 95% betrouwbaarheidsinterval, te weten $1,96 \times \sqrt{p \times (1-p)/n}$.

gewenste aantal enquêtes bereikt is. Immers, respons die alleen bestaat uit ‘gemakkelijk’ geworven respondenten zal leiden tot uitkomsten die niet optimaal representatief zijn voor de totale populatie.

3 voorbeelden

Om een indicatie te geven van de responsomvang waaraan men zou moeten denken, worden hier 3 voorbeelden gegeven⁶.

1. Een gemeente wil slechts een indicatie van een aantal variabelen (95% betrouwbaarheidsmarge = 10%⁷), zonder wijken waarop nader wordt ingezoomd. Deze gemeente zou aan een respons van ongeveer 100 personen genoeg hebben. Deze gemeente zal op termijn slechts op hoofdlijnen en met behoorlijke onzekerheid uitspraken kunnen doen over ontwikkelingen in de ondervonden criminaliteit, onveiligheidsgevoelens enz.
2. Een gemeente heeft behoefte aan een redelijke precisie (95% betrouwbaarheidsmarge = 5%), zonder (probleem)wijken waarop nader wordt ingezoomd. Deze gemeente moet denken aan een respons van 350 tot 400 personen⁸. Zou de gemeente een precisie van 7,5% accepteren, dan kan de respons terug naar ongeveer 180 personen. Effecten van nieuw beleid of autonome ontwikkelingen zijn bij deze lagere precisie natuurlijk moeilijker in te schatten.
3. Een gemeente heeft behoefte aan een relatief hoge precisie (95% betrouwbaarheidsmarge = 2.5%) en 2 (probleem)wijken waarop men nader wil inzoomen. Voor deze probleemwijken wordt een lagere precisie geaccepteerd om de kosten enigszins te beheersen (95% betrouwbaarheidsmarge = 5%). Deze gemeente moet denken aan een respons van ongeveer 1.500 personen voor de gemeente (excl. de 2 wijken), vermeerderd met 2 keer 380 personen voor de 2 wijken. Deze gemeente komt dan op een respons van ongeveer 2.300 personen. Zou deze gemeente de 2 wijken samen als eenheid nemen, dan volstaat een respons van ongeveer 400 personen voor deze wijken (i.p.v. 760). De uitkomsten van de 2 wijken kunnen dan natuurlijk nog wel apart worden berekend, maar hebben dan een lagere precisie. Bij een overall verlaging van de precisie volstaat een aanzienlijk lager aantal respondenten.

Bovenstaande voorbeelden zijn slechts ter illustratie. Voor de voorbeelden zijn namelijk aannames gemaakt (zie voetnoot 6). Voor niet dichotome vragen of andere p-waarden zouden de in de 3 voorbeelden genoemde responsaantallen weer wat anders zijn. Verder moeten lokale deelnemers zich realiseren dat maar een klein deel van de bevolking in een jaar slachtoffer wordt van bijvoorbeeld mishandeling of zakkenrollerij. Ontwikkelingen in

⁶ Bij deze voorbeelden wordt een betrouwbaarheidsmarge van 95% gehanteerd. Hierbinnen ligt de te schatten waarde met 95% zekerheid. Hoe groter de marge hoe kleiner de precisie. Ten aanzien van de te schatten waarde is hier uitgegaan van een dichotome variabele, d.w.z. een variabele met twee antwoordcategorieën (bijv. ja / nee, zoals bij de vraag ‘voelt u zich wel eens onveilig’) en van een percentage ja-antwoorden van 50% (= p-waarde).

⁷ Bij een marge van 10% is de kans 95% dat een gevonden percentage van 50% ja-antwoorden tussen 40% en 60% zou hebben gelegen wanneer alle bewoners van de gemeente zouden hebben gerepondeerd.

⁸ Strengere eisen aan de precisie kunnen de noodzakelijke responsomvang fors opdrijven. Zo is het benodigde responsaantal voor een marge van 5% al gauw 4 keer zo groot als dat voor een marge van 10%.

de tijd in termen van 'het aantal slachtoffers van zakkenrollerij stijgt of daalt' zal alleen bij (zeer) grote steekproeven betrouwbaar in beeld kunnen worden gebracht.

In de regel zal een kleine gemeente een relatief klein budget hebben en sneller genoeg nemen met een respons van 250 tot 300 personen. Een grote gemeente denkt al snel aan het dubbele of meer.

4.4 Omvang uit te zetten steekproef

Om de uiteindelijke omvang van de uit te zetten steekproef te bepalen, wordt voor elke primaire eenheid eerst het te behalen responsaantal (= het aantal af te nemen enquêtes) bepaald. Vervolgens zal op basis van ervaring moeten worden geschat hoe groot de uit te zetten steekproef moet zijn om tot het gewenste aantal respondenten te komen. Dat gebeurt door schatting van het te behalen responspercentage. Hierbij moet gelet worden op de wijze waarop het veldwerk wordt georganiseerd. Met behulp van de benaderingsstrategie en de verdeling van de steekproefpunten wordt er een gemiddeld landelijk responspercentage van iets minder dan 40% behaald. Dit responspercentage kan echter op regionaal niveau fors afwijken zoals in grote steden en in probleemwijken.

Wanneer zowel het te behalen responsaantal als het geschatte responspercentage bekend is, kan de uit te zetten steekproef worden vastgesteld. Stel een gemeente wil een respons behalen van 200 geënquêteerde personen. Het geschatte responspercentage in die gemeente is 40%. De steekproef die dan uitgezet dient te worden bedraagt 500 personen. Het verschil tussen respons en uit te zetten steekproef is de non-respons. Deze non-respons varieert van 'weigering mee te doen aan het onderzoek', tot 'geen contact kunnen leggen', 'verhuisd', 'ziekte', 'overleden' enz. Ook een slechte invulqualiteit kan nog tot extra non-respons leiden.

De omvang van de non-respons varieert per deelgebied. Zo zal Amsterdam naar verwachting een hogere non-respons ondervinden dan een gemeente met een kleiner aandeel personen met een niet-westerse migratieachtergrond in de bevolking⁹. Het is daarom noodzakelijk om het verwachte responspercentage zo goed mogelijk per te onderscheiden gebied in te schatten. Inmiddels heeft het veldwerkbureau na enkele jaren de VM te hebben uitgevoerd ervaring met de responspercentages voor verschillende gebieden. Het wordt dan ook zeer aangeraden om het veldwerkbureau te betrekken bij de steekproefaanvraag.

4.5 De steekproeftrekking

De steekproeven worden via het veldwerkbureau, dat de acquisitie verzorgt, aangevraagd bij het CBS. Voor het aanvragen van de steekproeven zijn 7 Excel-spreadsheets beschikbaar. Afhankelijk van het niveau van de te onderzoeken primaire eenheid (*gemeente of wijk, buurt binnen gemeente*) en de te hanteren wijk-/buurtindeling (*CBS-indeling of eigen indeling*), maakt u voor de steekproefaanvraag gebruik van één van de spreadsheets 'Formulier1 gemeenten', 'Formulier2a wijken CBS', 'Formulier2b buurten CBS', 'Formulier2c postcode4', 'Formulier3 combi wijken/buurten', 'Formulier4 postcode6', 'Formulier5 combi wijken/buurten/postcode'.

Een uitgebreide toelichting op het invullen van de steekproefaanvraag vindt u in document 'Informatie steekproefaanvraag'. Zowel de spreadsheets als het informatiedocument kunt u downloaden van

⁹ Personen met een niet-westerse migratieachtergrond laten over het algemeen een lager gemiddeld responspercentage zien.

www.veiligheidsmonitor.nl. Klik op <werkwijze> en vervolgens op <steekproeftrekking>. Rechts naast de tekst onder 'Referentiemateriaal' en 'Zie ook' kan de informatie geraadpleegd worden.

Tarieven steekproefaanvraag

De tarieven voor de steekproefaanvragen zijn gebaseerd op het gemiddeld aantal bewerkingsuren per onderscheiden categorie. Er zijn in totaal 10 tariefcategorieën. In de eerste 9 categorieën zijn de kosten naar verhouding gering (variërend van € 100,- tot € 800,-). Voor de tiende categorie bedragen de kosten € 8.175,-. Het gaat hierbij om steekproeven met steekproeffracties hoger dan 20% en/of niet reguliere stratificatievariabelen. Deze hoge kosten ontstaan door de hoge mate van specialistisch hand- en denkwerk dat nodig is om per geval te bepalen of en hoe oversampling en/of samenvoegingen van kaders kunnen worden gerealiseerd. Meer informatie over de tarieven is te vinden in het informatiedocument behorend bij de spreadsheets.

Het CBS trekt op basis van de steekproefaanvragen de steekproef. Hiervoor worden de volgende stappen genomen.

1. Controleren van de aanvraag: er wordt gekeken of de primaire eenheden elkaar niet overlappen en of de primaire eenheden gezamenlijk de gehele gemeente vormen. In het geval van een "eigen" indeling kost het controleren van de aanvraag extra veel tijd.
2. Steekproeftrekking: voordat de steekproef getrokken kan worden, wordt er per primaire eenheid een design gemaakt dat het aantal te trekken personen bevat. Hierbij wordt rekening gehouden met eventuele technische uitval, doordat gemeenten voor bepaalde personen geen NAW-gegevens¹⁰ kunnen aanleveren, op het getrokken adres al iemand in het afgelopen jaar is ondervraagd of omdat een adres maar één keer in de steekproef mag voorkomen. Op basis van dit design wordt een steekproef uit het steekproefkader getrokken.
3. Opvragen van NAW-gegevens: de NAW-gegevens behorend bij de steekproef worden via een automatisch systeem opgevraagd uit de Basisregistratie Personen (BRP) van de gemeenten. Vanwege beperkingen van het systeem kunnen de gegevens niet in één keer opgevraagd worden. Dit moet in porties gebeuren.
4. Screenen en uitdunnen: wanneer de NAW-gegevens geleverd zijn, worden deze aan de gegevens uit het steekproefkader gekoppeld en wordt het bestand gescreend. Een aantal personen wordt uit het bestand verwijderd. Het betreft personen van wie de NAW-gegevens niet volledig zijn, personen die niet in particuliere huishoudens verblijven en personen die op een adres wonen dat al eerder in het steekproefbestand van de VM is voorgekomen. Als het steekproefbestand dan nog steeds groter is dan de in eerste instantie aangevraagde steekproefgrootte, worden er nog random personen uit het bestand gehaald.

Het doorlopen van stap 1 tot en met stap 4 duurt een aantal weken. Vooral steekproefaanvragen die afwijken van de standaard aanvragen (eigen wijk/buurt indelingen, extra stratificatie naar bepaalde doelgroepen) kosten veel tijd. Daarom is het van belang dat de steekproef zo vroeg mogelijk wordt aangevraagd. De uiterlijke datum waarop de steekproefaanvragen binnen moeten zijn, is 1 april van het onderzoeksjaar. Van aanvragen die later dan de deadline binnen zijn, kan niet met zekerheid gezegd worden dat de steekproef op tijd geleverd kan worden. Daardoor loopt deelname aan de VM gevaar. Indien wegens onvoorziene omstandigheden besluitvorming met betrekking tot deelname nog niet geheel afgerond is, wordt met klem aangeraden om toch

¹⁰ Gegevens met betrekking tot naam, adres en woonplaats.

voor de deadline een voorlopige steekproefaanvraag in te dienen. Wanneer deelname geen doorgang kan vinden, kan de aanvraag nog kosteloos worden geannuleerd.

Het CBS gebruikt bij de trekking een steekproefkader dat maandelijks wordt geactualiseerd op basis van gegevens uit de BRP. Afgezien van enkele afgeleide variabelen is dit register dus zo actueel mogelijk. Dit is uiteraard mede afhankelijk van de mate waarin gemeenten hun BRP actueel houden. Voor de lokale metingen zal het CBS gebruik maken van het meest recente steekproefkader¹¹. Het is mogelijk dat er tussen het moment van steekproeftrekking, de daadwerkelijke start van het veldwerk (eind augustus) en het einde van het veldwerk (eind november) personen uit het steekproefbestand zijn verhuisd of overleden. Om deze reden levert het CBS regelmatig een actuele versie van de steekproef aan het veldwerkbureau. Het veldwerkbureau draagt er dan zorg voor dat deze personen uit het steekproefbestand worden verwijderd.

Het te leveren steekproefbestand bevat de volgende gegevens:

- geslacht
- geboortedatum (jjjjmdd)
- voorletters
- tussenvoegsels
- achternaam
- herkomst
- eerste of tweede generatie¹² personen met een migratieachtergrond¹³
- straat
- huisnummer
- toevoeging huisnummer
- postcode (6 posities)
- woonplaats
- primaire eenheid
- koppelsleutel (CBS volgnummer)¹⁴
- stratumcode (indien van toepassing)

Daarnaast wordt informatie toegevoegd die is gebruikt om de steekproeftrekking uit te voeren.

Telefoonnummerverrijking steekproef

Ten behoeve van de laatste fase van de benaderingsstrategie, het telefonisch rappel, levert het CBS ook telefoonnummers van respondenten voor zover deze nummers beschikbaar zijn. Hier worden apart kosten voor in rekening gebracht. Zowel de steekproefkosten als de kosten voor het toevoegen van de telefoonnummers worden door het CBS gefactureerd.

¹¹ Om de uitval vanwege overlijden en verhuizing zo klein mogelijk te houden, is het belangrijk gebruik te maken van een zo actueel mogelijk kader.

¹² Wie zelf in het buitenland is geboren, hoort tot de eerste generatie personen met een migratieachtergrond, wie in Nederland is geboren, hoort tot de tweede generatie personen met een migratieachtergrond.

¹³ Het CBS hanteert als definitie van personen met een migratieachtergrond: een in Nederland woonachtige persoon die in het buitenland is geboren, of van wie ten minste één ouder in het buitenland is geboren.

¹⁴ Met de 'primaire eenheid' en de 'koppelsleutel' kunnen de gegevens verwerkt worden, aan de juiste primaire eenheid worden toegevoegd en aan andere CBS-registers worden gekoppeld.

5. Veldwerkbeschrijving

In dit hoofdstuk wordt kort ingegaan op de te volgen procedures gedurende de veldwerkperiode. Een uitgebreidere procesbeschrijving is te vinden in bijlage 2.

Vanaf de VM 2012 zijn er nog maar 2 manieren waarop respondenten kunnen deelnemen aan de VM:

- internetdeelname (CAWI: Computer Assisted Web Interviewing);
- schriftelijke deelname (PAPI: Paper And Pencil Interviewing).

Ook de benaderingsstrategie is op punten gewijzigd.

5.1 Voorbereidende werkzaamheden

Voordat met de benadering van respondenten wordt gestart, worden de internet en schriftelijke vragenlijsten gecontroleerd en getoetst op consistentie en volledigheid. De volgorde waarin de respondent kennis neemt van de antwoorden kan van invloed zijn op het antwoord dat deze uiteindelijk kiest. Het is daarom van belang dat de antwoorden in zowel de internet als de schriftelijke vragenlijsten op dezelfde manier worden gepresenteerd. Hierbij geldt de richtlijn dat de categorieën in de internetmodus in dezelfde volgorde worden weergegeven als in de schriftelijke vragenlijst 'Veiligheidsmonitor'¹⁵.

Nadat het veldwerkbureau de standaardvragenlijst en de lokale vragenlijsten met vrije ruimte heeft geprogrammeerd, voert het CBS een laatste controle uit. Daarbij wordt bekeken of alle vragen juist geformuleerd zijn, de antwoorden en antwoordmogelijkheden kloppen (bijv. of er maar één antwoord gegeven kan worden) en of de routing van de vragen klopt (worden daar waar het moet de juiste vragen overgeslagen). Indien er nog inconsistenties in de vragenlijst voorkomen, wordt dit door het CBS aan het veldwerkbureau gemeld en wordt het door het veldwerkbureau aangepast.

Vanwege de herbenadering van de non-respons worden de steekproefgegevens van unieke identificatiecodes voorzien. Op deze manier kan er geregistreerd worden welke personen een tweede of derde brief moeten ontvangen. Verder wordt de steekproef voorzien van unieke inlogcodes ten behoeve van de internetvragenlijst.

De resultaten van de enquête zijn over het algemeen bruikbaar naarmate de respons hoger is. Aansprekende publiciteit kan de omvang van de respons verhogen. Hierbij valt te denken aan berichten in de gemeentelijke voorlichtingsrubriek en artikelen en interviews in de lokale media. Het advies aan deelnemers is dan ook om enige ruchtbaarheid aan de VM binnen de eigen gemeente of regio te geven. In bijlage 4 is een voorbeeld van een persbericht opgenomen.

5.2 Benadering respondenten

¹⁵ De meest recente vragenlijst is te vinden op www.veiligheidsmonitor.nl. Klik op <werkwijze> en dan op <vragenlijst>.

Omdat er vanaf 2012 nog maar 2 manieren van enquêteren worden gebruikt (CAWI en PAPI) is ook de benaderingsstrategie aangepast en wordt PAPI extra gestimuleerd in vergelijking met voorgaande jaren. De benadering van de respondenten start medio augustus en verloopt als volgt:

- Iedereen uit de steekproef ontvangt in de startweek van het veldwerk, net voor het weekend, een motiverende uitnodigingsbrief om deel te nemen aan de VM. De brief bevat een internetadres en inlogcode voor internetdeelname.
- Indien men niet respondeert, ontvangt men na 3 weken een reminderbrief. De brief bevat wederom het internetadres en inlogcode. Daarnaast wordt er een papieren vragenlijst (incl. gratis retourenvelop) meegezonden t.b.v. schriftelijke deelname.
- Indien men na weer 3 weken nog steeds niet gerespondeerd heeft, ontvangt men een tweede reminderbrief met wederom de inlogcode voor internetdeelname én een papieren vragenlijst voor schriftelijke deelname.
- Bij gecontinueerde non-respons worden beoogde respondenten met een telefoonnummer (indien beschikbaar) telefonisch gerappelleerd. Tijdens het telefonisch rappel wordt getracht om beoogde respondent alsnog over te halen om via internet of papieren vragenlijst deel te nemen aan de VM.

Vanwege de (grote) omvang van de bruto steekproef wordt het veldwerk in 3 porties uitgezet. De eerste portie wordt in de eerste helft van augustus uitgezet, de tweede en derde portie telkens een week later. Per portie wordt dezelfde benaderingsstrategie gebruikt, inclusief de doorloopweken tussen de verschillende brieven. Bij het opknippen van de steekproef wordt zoveel mogelijk rekening gehouden met de vakantieperiode in de verschillende regio's.

5.3 Internet (CAWI) en schriftelijke (PAPI) deelname

Bij de start van het veldwerk krijgt elke beoogde respondent een persoonlijke motiverende uitnodigingsbrief waarin hij of zij wordt uitgenodigd voor deelname en waarin het doel van het onderzoek wordt toegelicht. In 2019 wordt bij de Veiligheidsmonitor voor het eerst gebruik gemaakt van incentives door middel van iPad verloting. Doel hiervan is om meer steekproefpersonen te bewegen om hun vragenlijst via het internet in te vullen. In bijlage 3 is de standaard uitnodigingsbrief opgenomen.

In de brief wordt de beoogde respondent verzocht om deel te nemen via internet. Het adres van de website en de persoonlijke inlogcode worden daartoe in de brief vermeld.

Wanneer een beoogde respondent niet respondeert via internet wordt 2 maal een reminderbrief verstuurd. De eerste reminderbrief wordt 3 weken na de introductiebrief verstuurd. De tweede reminderbrief wordt 3 weken daarna verstuurd. Beide reminderbrieven bevatten naast de inlogcode voor de internetvragenlijst een papieren vragenlijst voor schriftelijke deelname en een reeds gefrankeerde retourenvelop. Respondent heeft dan de keuze om via internet of via papieren vragenlijst deel te nemen. Evenals voor de uitnodigingsbrief geldt voor de reminderbrieven dat hier standaardbrieven (zie bijlage 3) voor worden gebruikt.

Om de uniformiteit van de methodiek en de vergelijkbaarheid van uitkomsten zoveel mogelijk te garanderen, zijn de brieven die door het CBS worden verstuurd en de brieven die door het veldwerkbureau worden verstuurd zo veel mogelijk op elkaar afgestemd. Deelnemende gemeenten en politie-eenheden mogen geen wijzigingen laten aanbrengen in de brieven.

De papieren vragenlijsten die met de reminderbrieven worden meegestuurd, zijn voorzien van een unieke identificatiecode. Wanneer de vragenlijst geretourneerd wordt, kan middels de identificatiecode een koppeling gemaakt worden met het responsbestand en hoeft deze persoon niet meer herbenaderd te worden.

Tijdens het veldwerk hebben respondenten de mogelijkheid om praktische en inhoudelijke vragen te stellen. Daarvoor wordt tijdens het veldwerk door het veldwerkbureau een helpdesk ingericht. De helpdesk is bereikbaar d.m.v. een e-mailadres en een telefoonnummer (gratis of tegen lokaal geldend tarief). De contactgegevens van de helpdesk worden in alle berichten naar de beoogde respondent opgenomen. Vragen worden binnen 3 werkdagen afgehandeld.

5.4 Telefonisch rappel

Anderhalve week na de tweede reminderbrief start het telefonisch rappel. Iedereen die nog niet heeft gerespondeerd en van wie het telefoonnummer bekend is, wordt telefonisch gerappelleerd. Dit gebeurt ook wanneer het nagestreefde aantal gerealiseerde enquêtes inmiddels met CAWI en PAPI is behaald. In de praktijk blijkt dat in 45% tot 75% van de gevallen een telefoonnummer wordt gevonden. Dit percentage hangt sterk samen met de mate van stedelijkheid van het onderzoeksgebied. De telefoonnummers worden door het CBS aan het steekproefbestand toegevoegd en aan het veldwerkbureau geleverd. Alleen wanneer bericht is ontvangen dat de beoogde respondent inmiddels is verhuisd of overleden, of eerder heeft aangegeven niet mee te willen werken aan het onderzoek wordt de beoogde respondent niet telefonisch benaderd. Deze personen worden wel als zodanig geregistreerd, zodat hier in de uiteindelijke responsberekening rekening mee kan worden gehouden. Personen die telefonisch worden benaderd, ontvangen daartoe geen aankondiging.

In deze fase doen telefonisten (m/v) hun intrede: zij moeten mondeling én schriftelijk worden geïnstrueerd over diverse aspecten van het onderzoek. Bijlage 5 bevat de instructie met informatie voor de telefonisten. Het betreft algemene zaken omtrent het onderzoek, zoals achtergrond en doel van het onderzoek, wie te ondervragen, opbouw vragenlijst, duur van het onderzoek, planning enz. Het veldwerkbureau zorgt ervoor dat de telefonisten goed op de hoogte zijn van deze informatie.

Bij telefonisch contact wordt getracht de beoogde respondent over te halen om alsnog schriftelijk dan wel via internet mee te doen aan het onderzoek. De telefonisten beschikken over de unieke inlogcode van de respondent zodat deze direct (per mail) kan worden verstrekt. Als een respondent schriftelijk wilt meedoen, maar de schriftelijke vragenlijst niet meer heeft, ontvangt de respondent binnen enkele werkdagen nogmaals de schriftelijke vragenlijst (inclusief retourenvelop).

Belpogingen: hoe vaak en wanneer?

Met de meeste personen zal na 1, 2 of 3 belpogingen wel een contact hebben plaatsgevonden. Bij een klein deel zal, vanwege bijv. vakantie, een groter aantal belpogingen ondernomen moeten worden. Het minimaal aantal belpogingen dat ondernomen moet worden is vastgesteld op 9, verdeeld over verschillende dagen en verschillende tijdstippen op een dag.

6. Dataverwerking en analyse

Deze paragraaf beschrijft de behandeling van de data na afronding van het veldwerk.

De dataverwerking is voor elk van de methoden van dataverzameling verschillend van aard. Bij internet wordt dit grotendeels door de respondent zelf gedaan met behulp van de vragenlijstsoftware. Bij schriftelijke deelname worden de resultaten achteraf ingevoerd door middel van het scannen van de vragenlijsten.

Codering schriftelijke vragenlijsten

De codering van schriftelijke vragenlijsten is soms minder vanzelfsprekend dan de codering van vragenlijsten in de CAWI modus waarbij de codering, range en route in het systeem is geprogrammeerd. Codering van de schriftelijke vragenlijsten geschiedt grotendeels automatisch door de ingerichte scanstraat. In een aantal gevallen zal hierbij echter ook handmatig gecodeerd moeten worden indien vragenlijsten een nadere beoordeling vragen als gevolg van niet plausibele antwoorden. Respondenten hebben bij het invullen van de schriftelijke vragenlijsten namelijk meer vrijheden. Zo kunnen ze toch vragen invullen die volgens de routing overgeslagen moeten worden, meerdere antwoorden geven waar maar één antwoord is toegestaan of juist vragen overslaan die ze hadden moeten invullen. Het CBS heeft hiervoor samen met het veldwerkbureau richtlijnen opgesteld die gehanteerd worden bij de codering van de schriftelijke vragenlijsten.

6.1 Aanmaak en levering veldwerkbestand

Na afronding van het veldwerk dienen de eindbestanden van de diverse dataverzamelmethode feilloos aan elkaar te kunnen worden gekoppeld. Hiervoor zijn bij de programmering en verwerking al voorbereidende stappen gedaan: identieke variabele namen, identieke codering, identieke labels enz. Het codeboek, een beschrijving van het SPSS-formaat waarin de data door het veldwerkbureau moeten worden aangeleverd, wordt in onderzoeksjaren voor de start van het veldwerk door het CBS geleverd.

Het definitieve onderzoeksbestand bevat zowel de respons als de non-respons. Van de non-respons worden enkel de administratieve gegevens ingevuld ten behoeve van de responsverantwoording.

Het veldwerkbureau levert het landelijke en het lokale onderzoeksbestand na afloop van het veldwerk aan het CBS. Dat vindt meestal rond 1 december plaats. Het is belangrijk dat beide bestanden voldoen aan de eisen die eraan gesteld worden. Mocht het bestand niet aan de eisen voldoen, zal het CBS het veldwerkbureau vragen een juiste versie aan te leveren.

Het CBS legt voor ieder onderzoeksjaar de datum vast waarop de onderzoeksbestanden uiterlijk aangeleverd moeten worden. Dit is doorgaans in de eerste week van december. Onderzoeksbestanden die na deze datum worden geleverd, worden niet meer meegenomen in het integrale bestand, worden niet gewogen en worden niet opgenomen in de outputapplicatie.

6.2 Eén centraal onderzoeksbestand en één centrale database

De VM wordt op landelijk, regionaal én op lokaal niveau (regio's en gemeenten) uitgevoerd. De enquêtegegevens die in opdracht van de deelnemers zijn uitgevoerd en de enquêtegegevens vanuit het landelijk deel worden integraal in één centrale database samengevoegd. Landelijke en lokale publicaties zullen dan

worden gebaseerd op zowel het landelijke basisdeel als op de lokale enquêtes. Deze centrale database valt onder de verantwoordelijkheid van het CBS. De herkomst van de gegevens wordt op recordniveau vastgelegd. Elke deelnemer krijgt de eigen ingekochte microdata en die vanuit het landelijke deel (voor zover de gegevens betrekking hebben op het betreffende deelgebied) terug. Deze gegevens zijn voorzien van weefactoren.

6.3 Weging

Voor steekproefonderzoek is het van groot belang dat de steekproef op grond waarvan uitspraken worden gedaan zo veel mogelijk representatief is voor de populatie waarnaar wordt gegeneraliseerd. Deze ideale situatie zal in de meeste gevallen niet geheel worden bereikt. Selectieve uitval en overbemonstering kunnen er voor zorgen dat de behaalde respons in samenstelling afwijkt van de populatie als geheel. De gevolgen van deze afwijking kunnen geminimaliseerd worden door de respons te wegen. Weging is een rekenkundige bewerking, die er voor zorgt dat er wordt gecorrigeerd voor eventuele scheefheid van de respons ten opzichte van de populatie. Dit gebeurt door bevolkingsgroepen die in de respons onder- dan wel oververtegenwoordigd zijn zwaarder of juist minder zwaar in de resultaten mee te laten tellen. De methode volgens welke de weging wordt uitgevoerd, is beschreven in bijlage 1 van de 2-jaarlijkse (t/m 2017: jaarlijkse) landelijke rapportage Veiligheidsmonitor die onder meer te vinden is op de website van het CBS. Het CBS ontwikkelt het weegmodel en voert de weging uit.

6.4 Verstrekking bestanden aan lokale deelnemers

Het CBS zorgt voor de verstrekking van de microdata aan de deelnemende gemeenten en politie-eenheden. Dat is inclusief de data uit het landelijke deel die in het gebied van de deelnemer zijn verzameld. Dit gebeurt in principe via het veldwerkbureau. Het veldwerkbureau zorgt voor de uiteindelijke levering van het bestand aan de deelnemers.

6.5 Online databank Veiligheidsmonitor

Voor de (lokale) deelnemers wordt een online databank beschikbaar gesteld met daarin de resultaten van het eigen gebied en alle andere beschikbare resultaten op verschillende niveaus (landelijk, provincie, gemeenten, districten enz.). Met behulp van de online databank kunnen de deelnemers op eenvoudige wijze tabellen, grafieken en standaardrapportages maken zonder over veel statistische kennis te hoeven beschikken. De online databank is een afgesloten omgeving. Deelnemers kunnen bij het CBS inlogcodes voor de databank aanvragen.

7. Activiteitschema en tijdpad VM

Het veldwerk begint in onderzoeksjaren rond de 1^e week van augustus. Vanwege de omvang van de bruto steekproef wordt het veldwerk in 3 porties uitgezet met een periode van een week tussen elke portie. Bij het opknippen van de steekproef wordt zoveel mogelijk rekening gehouden met de vakantieperiodes in de verschillende regio's.

Voor de start van het veldwerk van de eerste portie dienen alle voorbereidende werkzaamheden afgerond te zijn. Het schema op de volgende pagina geeft een indicatie van de tijdstippen waarop de activiteiten plaatsvinden. Voor onderzoeksjaren worden de kritieke datums omtrent aanmelden deelname, aanvraag steekproef enz. tijdig (uiterlijk in december van het voorafgaand jaar) door het CBS vastgesteld. Deze datums kunnen op de website van de Veiligheidsmonitor (www.veiligheidsmonitor.nl) geraadpleegd worden.

| Activiteit | | Wie ¹⁶ | Wanneer (periode c.q. uiterlijk) | |
|--|--|-------------------|----------------------------------|---------------|
| Vorbereiding: januari - begin augustus 2019 | | | | |
| 1 | Interne besluitvorming tot deelname gereed | Deelnemer | December 2018 – januari 2019 | 2018/ 2019 |
| 2 | Aanmelden bij CBS en/of I&O Research | Deelnemer | Uiterlijk op 1 maart | |
| 3 | Aanvragen steekproef door deelnemer | Deelnemer en I&O | Maart | |
| 4 | Aanvragen steekproef door I&O Research | CBS en I&O | Uiterlijk op 1 april | |
| 5 | Vragen vrije ruimte gereed en ter goedkeuring aan CBS | Deelnemer en I&O | April - mei | |
| 6 | Ondertekenen deelnameovereenkomst en nadere overeenkomst | Deelnemer en CBS | Juni - Juli | |
| 7 | Publiciteit zoeken | Deelnemer | Juli - begin augustus | |
| 8 | Leveren steekproef | CBS | Juli | |
| 9 | Gereedmaken internetvragenlijst en schriftelijke vragenlijst | CBS en I&O | Juli | |
| 10 | Toevoegen identificatie- en inlogcode aan steekproef | I&O | Eind juli - begin augustus | |
| 11 | Inrichten helpdesk | I&O | Eind juli - begin augustus | |
| Veldwerk: begin augustus - eind november 2019 | | | | |
| 12 | Verzenden introductiebrief | CBS en I&O | 1 ^e week augustus | 2019 |
| 13 | Verzenden 1e reminder en vragenlijst | | 3 weken na brief 1 | |
| 14 | Verzenden 2e reminder en vragenlijst | | 3 weken na brief 2 | |
| 15 | Afboeken respons | | Voortdurend | |
| 16 | Instructie telefonisten | | Voortdurend | |
| 17 | Start telefonisch rappel | | 1,5 week na brief 3 | |
| 18 | Verwerken internet enquêtes | | Voortdurend | |
| 19 | Verwerken schriftelijke enquêtes | | Voortdurend | |
| Afronding: eind november - december 2019 | | | | |
| 20 | Maken en controleren onderzoeksbestand | CBS en I&O | Eind november | 2019 |
| 21 | Opsturen onderzoeksbestand CBS | I&O → CBS | 1 december | |
| 22 | Respons- en veldwerkverantwoording en sturen naar CBS | I&O | Medio december | |
| Oplevering: januari - begin maart 2020 | | | | |
| 23 | Opsturen bestanden naar deelnemers | CBS en I&O | 3 ^e week februari | 2020 |
| 24 | Aanvragen inlogcodes online databank | Deelnemer en CBS | Voortdurend | |
| 25 | Landelijke publicatie | CBS | Maandag 2 maart | |
| 26 | Publicatie deelnemers | Deelnemer | Begin maart | |
| 27 | Verstrekken inlogcodes databank en databank gereed | ABF en CBS | Begin maart | |

¹⁶ I&O = I&O Research.
ABF = ABF Research.

8. Gebruikers VM

Vanwege de extra (financiële) impuls vanuit het rijk bestaat het landelijke basisdeel in de periode 2012-2017 en in 2019 uit 65.000 netto enquêtes. Door deze omvang is het mogelijk om voor de gemeenten met 70.000+ inwoners op gemeenteniveau (globale) resultaten van onderzoeksjaren weer te geven. Gemeenten die verder niet willen inzoomen op wijk- of buurniveau of geen behoefte hebben aan extra vragen voor de lokale informatievoorziening, hebben hierdoor de mogelijkheid om niet actief deel te nemen aan de VM, maar enkel nog gebruiker te worden van de VM.

Wanneer een gemeente of politie-eenheid gebruiker van de VM wordt, betekent dit dat de gebruiker op 2 manieren de beschikking kan krijgen over de resultaten:

1. Gebruiker ontvangt inloggegevens voor de online tabellenapplicatie. In de applicatie zijn zowel de resultaten van het eigen gebied als van alle andere beschikbare resultaten opgenomen.
2. Indien gewenst ontvangt gebruiker tevens het spss microdatabestand inclusief een tabellenset-up. Hiermee kan gebruiker zelf nog aanvullende analyses (laten) doen. Aan het gebruik van de VM zijn kosten verbonden. Afhankelijk van de regiogrootte van de gebruiker (is het een eenheid, een 100.000+ gemeente, een 70.000+ gemeenten enz.) is door de Raad voor de Veiligheidsmonitor een bijdrage bepaald. De bijdrage varieert van 250 tot 1 000 euro.

Gemeenten of politie-eenheden die geen enquêtes inkopen maar wel de beschikking willen krijgen over de eigen resultaten die vanuit het landelijk basisdeel gegenereerd worden, sluiten hiertoe een gebruiksovereenkomst af met het CBS (CBS handelt hierbij namens de Eigenaren VM: CBS zelf en Ministerie van Justitie en Veiligheid). In de gebruiksovereenkomst worden zaken geregeld over intellectuele eigendom, wijze van gebruik, publicatie, kosten enz. De gebruiksovereenkomst wordt eenmalig afgesloten met een looptijd van een jaar en kan daarna indien gewenst telkens stilzwijgend verlengd worden. De kosten worden per gebruiksjaar in rekening gebracht.

Potentiele gebruikers kunnen zich melden bij CBS via info-veiligheidsmonitor@cbs.nl.

Bijlagen

Bijlage 1 Organisatie en financiering Veiligheidsmonitor

1. Inleiding

In de organogrammen worden alle organisatieonderdelen genoemd die een rol spelen bij de uitvoering en financiering van de Veiligheidsmonitor (VM). Onderstaand treft u nadere uitleg aan over ieder onderdeel afzonderlijk en over welke plaats de onderdelen innemen ten opzichte van elkaar. Deze informatie is het resultaat van besluitvorming van het ministerie van Justitie en Veiligheid en het Centraal Bureau voor de Statistiek als opdrachtgevers van de Veiligheidsmonitor. De informatie is verder uitgewerkt in 3 aparte juridische overeenkomsten, te weten:

1. de overkoepelende samenwerkingsovereenkomst VM, tussen JenV en CBS;
2. de overeenkomst Uitvoering VM landelijk/(intra)regionaal, tussen JenV en CBS;
3. de deelnemersovereenkomst en de gebruikersovereenkomst namens het Besturend Orgaan enerzijds en de individuele gemeenten en/of politie-eenheden anderzijds.

2. Besturend Orgaan

- De 2 rechtspersonen: de Secretaris-generaal van JenV en de Directeur-generaal van het CBS zijn Eigenaren van de VM.
- Samen met de voorzitter directieraad van de VNG vormen zij het Besturend Orgaan.
- Het intellectueel eigendom van het *instrument* VM ligt bij de Eigenaren VM.
- Het Besturend Orgaan laat zich adviseren door de Raad voor de Veiligheidsmonitor (RVM).
- Het Besturend Orgaan laat in de praktijk het overleg over alle inhoudelijke en financiële zaken over aan de RVM, met dien verstande dat inhoudelijke en financiële zaken die in de overige overeenkomsten (zie par. 1 punt 2 en 3) zijn geregeld primair ter sprake zullen komen tussen de direct daarbij betrokken partijen. Daar waar deze zaken indirect een impact hebben op de andere partijen en invloed hebben op gezamenlijke belangen, zal dit tijdig moeten worden ingebracht en besproken in de RVM.
- Besluitvorming in de RVM vindt plaats op basis van consensus. Een genomen besluit in de RVM geldt als een besluit van het Besturend Orgaan. Bij geschillen vormt het Besturend Orgaan het escalatieniveau. In dergelijke gevallen zal het advies van de RVM integraal (inclusief minderheidsstandpunten) worden ingebracht. Het Besturend Orgaan mag het advies niet zonder redelijke grond terzijde schuiven en moet het advies serieus nemen, met inachtneming van de belangen van alle partijen in de RVM.
- Het Besturend Orgaan kan besluiten te stoppen met de VM als blijkt dat er onoverkomelijke problemen zijn m.b.t. deelname, resultaat, proces, financiering, aansturing, ondersteuning enz.

Financiering

De uitvoering van het landelijk/regionaal deel van de VM wordt gefinancierd door het Ministerie van Justitie en Veiligheid en CBS gezamenlijk. Hiertoe is een samenwerkingsovereenkomst tussen hen afgesloten (zie par. 1, punt 2).

3. Raad voor de Veiligheidsmonitor (RVM)

- De RVM is samengesteld uit vertegenwoordigers van JenV, CBS, G4, G32, en Nationale Politie¹⁷. De partijen zijn op bestuurlijk of senior managementniveau in de Raad vertegenwoordigd. Allen zijn benoemd op voordracht van hun organisatie en functioneren als belangenbehartigers van hun achterban. Adviserende leden is de directeur van het WODC.
- Het voorzitterschap van de RVM wordt gevoerd door de vertegenwoordiger van JenV.
- Formeel juridisch heeft de RVM geen macht, want die ligt bij het Besturend Orgaan. De facto heeft de RVM wel veel invloed omdat de 2 rijkspartijen een groot belang hebben bij een zo breed mogelijk draagvlak onder alle belanghebbende partijen, vooral de gemeentelijke partijen en de politie.
- De RVM neemt besluiten op basis van consensus en gaat uit van onderling vertrouwen en samenwerking. Dit impliceert ook dat vertegenwoordigers in de RVM voldoende mandaat moeten hebben om ofwel *namens* hun organisatie te spreken (JenV of CBS), ofwel om *als belangenbehartigers* van hun achterban te spreken (G4, G32 en Politie). Voor wat betreft de rijkspartijen is bepaald dat deze vertegenwoordiging minimaal op directeursniveau plaatsvindt (of een gelijkwaardige vervanger).
- Alleen ingeval de RVM er niet uit komt, zal het advies integraal (inclusief minderheidsstandpunten en motivatie) aan het Besturend Orgaan (JenV, CBS en VNG) worden voorgelegd. Deze is het “escalatieniveau” ingeval van problemen.
- De RVM komt 2 maal per jaar bijeen of zoveel vaker als de voorzitter of leden dit nodig acht(en).

Financiering

JenV betaalt de (vergader)kosten van de Raad voor de VM en voert het secretariaat.

4. Adviesgroep VM

- De Adviesgroep VM bestaat uit adviseurs van de leden van de RVM op voordracht van de leden en adviseert de RVM ten aanzien van de agenda van de RVM en bereidt deze voor. De Adviesgroep VM kan de RVM ook ongevraagd adviseren.
- Het voorzitterschap van de Adviesgroep wordt gevoerd door de vertegenwoordiger van de G4. JenV voert het secretariaat.
- Wanneer de Adviesgroep VM specialistische adviezen nodig heeft kan het (ad hoc) een werkgroep samen (laten) stellen. Het kan hierbij om uiteenlopende onderwerpen gaan. Deze kunnen bijvoorbeeld onderzoekstechnisch, bestuurlijk, juridisch of financieel van aard zijn.
- De Adviesgroep VM komt 3 maal per jaar bijeen of zoveel vaker als de voorzitter of leden dit nodig acht(en).

Financiering

JenV betaalt de (vergader)kosten van de Adviesgroep VM en voert het secretariaat.

5. Centraal Bureau voor de Statistiek (CBS)

- Het CBS heeft een dubbelrol: medebestuurder, mede-eigenaar van de Veiligheidsmonitor en uitvoerder van een deel van de landelijke/regionale meting (op basis van art. 3, wet op CBS).
- Het CBS zorgt voor de steekproef voor zowel de landelijk/regionale meting als voor de lokale metingen. Het kader hiervoor is de Basisregistratie personen (BRP). Hiermee worden zgn. ‘dubbelingen’ voorkomen. De

¹⁷ Tot 2015 werd ook de VNG vertegenwoordigd, vanwege een ander interne prioritering binnen de VNG is vertegenwoordiging in de RVM komen te vervallen.

kosten voor het trekken van de steekproef voor de lokale deelname worden doorbelast aan de deelnemers. Tevens verricht het CBS de weging van alle onderzoeksdata. Steekproef en weging worden in één handeling uitgevoerd om de inspanning te beperken.

- Op verzoek van gemeenten en/of politie-eenheden verzorgt het CBS (optioneel en tegen betaling) de verrijking van de microdata met data uit Sociaal Statistische Bestanden (SSB) die reeds bij het CBS voorhanden zijn.
- Om de landelijk/regionale meting mogelijk te maken hebben JenV en CBS onderling een samenwerkingsovereenkomst afgesloten (zie par. 1, punt 2).
- Het CBS bewaakt de coördinatie van de lokale uitvoering van de VM en stemt de lokale uitvoering af met de landelijk/regionale uitvoering.
- CBS onderhoudt en bewaakt het instrument VM (vragenlijst, methodologie en handboek).
- CBS verzorgt de communicatie met de deelnemers (inclusief contracten).
- CBS beheert de online databank.
- CBS zorgt voor verwerking, controle, analyse en weging van alle onderzoeksdata.
- CBS publiceert de resultaten. Het betreft een 2-jaarlijkse (t/m 2017: jaarlijkse) publicatie 'Veiligheidsmonitor', artikelen, persberichten, presentaties.
- CBS onderhoudt de website.

Financiering

Het CBS financiert, samen met JenV de landelijk/regionale uitvoering van de VM.

6. (Ad hoc) werkgroepen

- In geval de Adviesgroep VM zelf (of op verzoek van de RVM) specialistische adviezen nodig heeft kan deze ad hoc een werkgroep samen (laten) stellen en die vragen e.e.a. uit te zoeken. Het kan om uiteenlopende onderwerpen gaan. Deze kunnen bijvoorbeeld onderzoekstechnisch, bestuurlijk, juridisch of financieel van aard zijn. De werkgroepen rapporteren aan de Adviesgroep VM die het advies op zijn beurt inbrengt in de RVM.
- JenV voert het secretariaat van de werkgroep(en).

Financiering

JenV betaalt de (vergader)kosten van de werkgroep(en).

7. Gemeenten en/of politie-eenheden (Deelnemers)

- Zij besluiten (in overleg met lokale veiligheidspartners) over deelname aan de VM. Deelname is niet verplicht maar wel wenselijk.
- Bij deelname kopen zij aanvullende enquêtes t.b.v. de lokale meting in bij het geselecteerde veldwerkbureau en conformeren zich daarmee aan de uitvoering volgens de procesbeschrijving VM.
- Zij stellen, indien gewenst, de vrije ruimte voor de lokale vragenlijst samen (in overleg met lokale veiligheidspartners en het veldwerkbureau) en verstrekken deze aan het CBS. Het CBS voert een onderzoekstechnische controle uit.
- Zij sluiten bij deelname aan de VM een deelnameovereenkomst af met het CBS. Hierin is o.a. vastgelegd hoe de intellectuele eigendomsrechten en de gebruiksrechten geregeld zijn, op welke wijze deelname plaatsvindt, welke kosten en baten er gelden voor de deelnemer, hoe publicatie en communicatie geregeld zijn enz.

- Zij zijn deelnemer voor de uitvoering van de lokale meting die het door de RVM geselecteerde veldwerkbureau uitvoert volgens de procesbeschrijving VM.
- Zij worden ondersteund door diensten van het CBS:
 - advies over deelname aan de VM en onderzoekstechnische aspecten van de VM;
 - advies over de vraagstellingen in de categorie “vrije ruimte” (maatwerkvragen);
 - ter beschikking stelling van een basisapplicatie waarmee deelnemers zelf geanonimiseerde resultaten kunnen genereren.

Financiering

Deelnemers betalen voor de steekproeftrekking door het CBS en voor andere diensten van het CBS. Verder betaalt deelnemer de kosten voor de aanvullende enquêtes aan het veldwerkbureau.

8. Veldwerkbureau

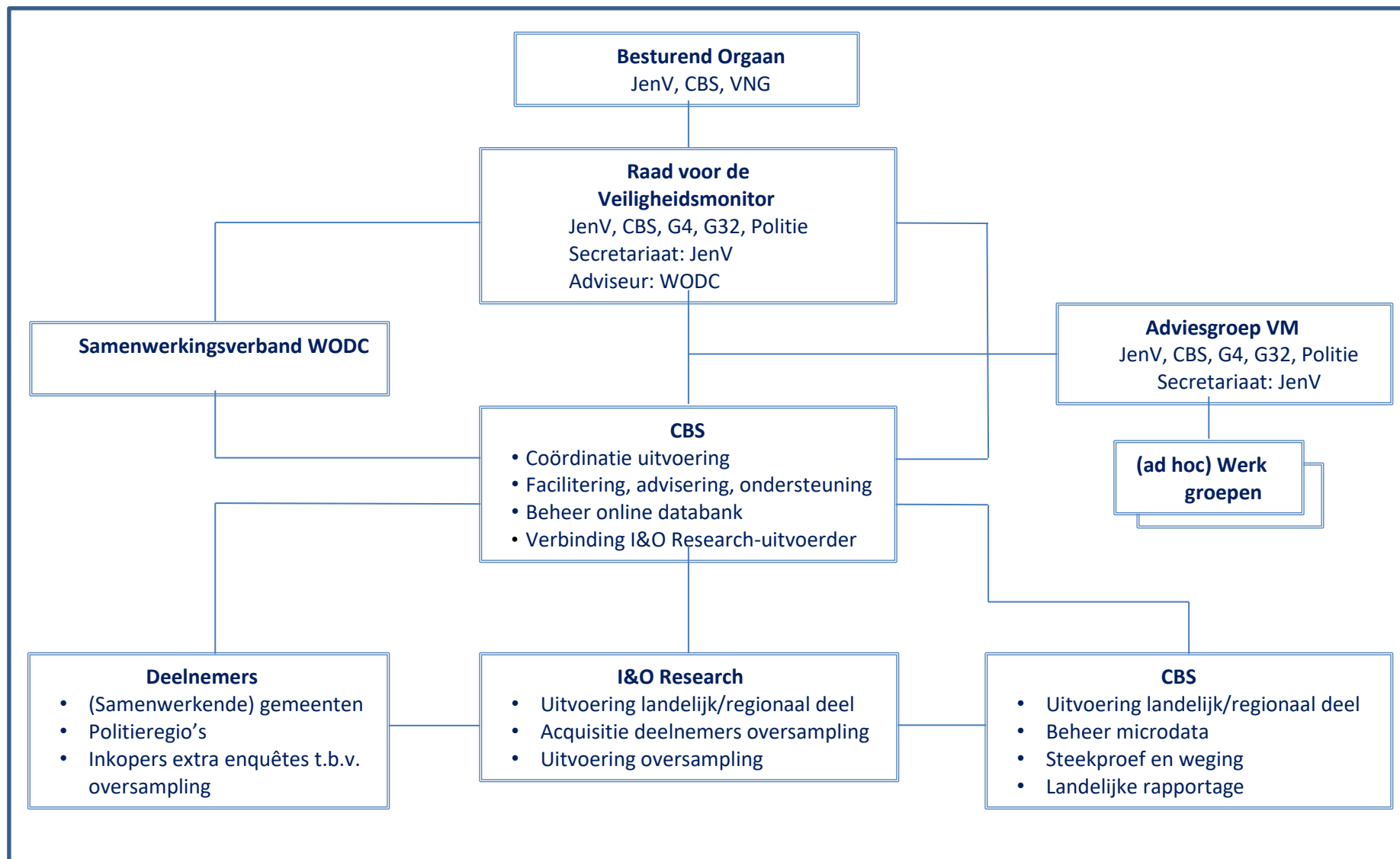
- Voor de uitvoering van een deel van de landelijke/regionale meting (35.000 enquêtes) en alle bijkomende oversampling ten behoeve van de deelnemende gemeenten en politie-eenheden is middels een Europese aanbesteding een marktpartij geselecteerd.
- Het veldwerkbureau verricht de werkzaamheden voor zowel de landelijke/regionale meting als voor de oversampling conform de procesbeschrijving VM.

Financiering

JenV betaalt een van te voren vastgesteld bedrag voor de uitvoering van de 35.000 enquêtes t.b.v. de landelijke/regionale meting.

Deelnemende gemeenten en politie-eenheden betalen een van te voren vastgesteld bedrag per gerealiseerde enquête voor de uitvoering van de oversampling.

Organisatiestructuur Veiligheidsmonitor



Bijlage 2

Procesbeschrijving uitvoering VM¹⁸

De uitvoering van de VM valt globaal uiteen in 3 delen: voorbereiding, daadwerkelijk veldwerk en afronding. Onder voorbereiding valt steekproeftrekking, drukken van papieren vragenlijsten, programmeren van de CAWI-vragenlijst, inrichten van verwerkingsstraten, verzendklaar maken van brieven enz. Het veldwerk start met het verzenden van een eerste uitnodigingsbrief, waarna de rest van de benaderingsstrategie wordt gevolgd en het deels verwerken van de enquêtegegevens. Tot slot worden in de afrondende fase de enquêtegegevens verder verwerkt, wordt het databestand gecontroleerd en opgeschoond en een (non-)responsverantwoording gemaakt.

Hieronder wordt per stap uitvoerig beschreven hoe het veldwerk door het veldwerkbureau uitgevoerd dient te worden. De werkwijze voor de oversampling (ingekochte waarnemingen door deelnemers) verloopt nagenoeg hetzelfde als voor de landelijke waarnemingen. Daar waar de werkwijze verschilt, wordt dat aangegeven.

1. Voorbereiding

1.1 Aanmelden deelname VM

Gemeenten (al dan niet in samenwerkingsverband) en politie-eenheden, die behoefte hebben aan meer waarnemingen dan uit het landelijk bestand beschikbaar zijn (bijvoorbeeld omdat er te weinig waarnemingen op gemeenteniveau beschikbaar zijn of om resultaten te kunnen genereren op wijk- of buurtniveau) kunnen deelnemen aan de VM. Bij deelname koopt een deelnemer extra waarnemingen via het CBS in bij het veldwerkbureau. Hiertoe meldt men zich bij het CBS aan als deelnemer op www.veiligheidsmonitor.nl via knop 'Direct aanmelden'.

Het veldwerkbureau heeft zelf ook de mogelijkheid tot het werven van deelnemers. Het veldwerkbureau is verplicht om zelf geworven deelnemers door te geven aan het CBS. Het staat van tevoren niet vast hoeveel deelnemers zullen participeren aan de VM. Op basis van deelname van de afgelopen jaren kan dat variëren van 20 tot 150 gemeenten en politie-eenheden. Dat leidt tot maximaal 80.000 netto enquêtes.

1.2 Steekproeftrekking

Het CBS verzorgt de gehele steekproeftrekking voor het landelijke deel van de VM. In de nieuwe opzet van de VM wordt uitgegaan van een landelijke gemiddelde respons van 39%¹⁹. Concreet houdt dit in dat er voor een netto respons van 35.000 enquêtes een bruto steekproef van 89.750 uitgezet wordt.

De steekproef wordt zodanig verdeeld dat voldaan wordt aan de volgende voorwaarden:

1. Het verwachte aantal netto respondenten in ieder basisteam is minstens 300;
2. Het verwachte aantal netto respondenten in ieder politiedistrict is minstens 750;

¹⁸ Dit document is in 2012 in eerste instantie opgesteld t.b.v. de Europese aanbesteding Integrale Veiligheidsmonitor 5731310/12/DBOB en enigszins aangepast voor dit handboek. De procesbeschrijving is in september 2015 nogmaals geactualiseerd. Dit heeft geresulteerd in enkele kleine wijzigingen.

¹⁹ Respons VM2014.

3. Het verwachte aantal netto respondenten in iedere gemeente met minstens 70.000 inwoners is minstens 300;
4. Gegeven voorwaarden 1, 2 en 3 wordt de steekproef zodanig over Nederland verdeeld dat de landelijke cijfers zo nauwkeurig mogelijk zijn.

Om aan deze 4 voorwaarden te kunnen voldoen wordt de respons zoveel mogelijk evenredig over Nederland verdeeld. Hiermee wordt aan voorwaarde 4 voldaan, maar niet noodzakelijk aan voorwaarden 1 tot en met 3. Om ook aan deze voorwaarden te voldoen wordt een deel van de respons apart ingezet in de basisteams, politiedistricten en 70.000+ gemeenten die met een evenredige verdeling naar verwachting onvoldoende respondenten zouden krijgen. De rest wordt evenredig verdeeld. Vervolgens worden op basis van de responsgegevens van het voorgaande jaar de responskansen per basisteam geschat om zodoende op de bruto steekproef te komen²⁰. Het veldwerkbureau ontvangt uiterlijk 2 weken voor aanvang van het veldwerk het bruto steekproefbestand.

Het door het CBS geleverde steekproefbestand in Excel formaat bevat de volgende gegevens:

- geslacht
- geboortedatum
- titel
- initialen
- naam
- herkomst (6 categorieën)
- generatie (eerste of tweede generatie personen met een migratieachtergrond)
- straat
- huisnummer
- huisletter
- toevoeging
- postcode
- woonplaats
- primaire eenheid
- stratumcode (indien van toepassing)
- koppelsleutel (CBS volgnummer)
- telefoonnummer²¹ (indien beschikbaar)

Anders dan bij de landelijke steekproef, waarbij het veldwerkbureau zelf geen rol heeft, dient het veldwerkbureau bij de oversampling deelnemer te adviseren over de te trekken steekproef (primaire eenheden, netto en bruto steekproef). Voor de steekproefaanvraag zijn standaardformaten (Excel spreadsheets) beschikbaar. De steekproefaanvraag wordt door het veldwerkbureau/deelnemer voor een vooraf vastgestelde deadline bij het CBS ingediend²². Op basis van de steekproefaanvraag wordt een prijs

²⁰ Voor meer informatie over de steekproeftrekking, zie publicatie CBS, Veiligheidsmonitor 2014.

²¹ De aan de steekproef gekoppelde telefoonnummers zullen mogelijk later, maar ruim voor start van het telefonisch rappelleren nagezonden worden.

²² Deadlines worden voor onderzoeksjaren telkens vastgesteld.

voor de uitvoering aan deelnemer gemeld. Voor de oversampling gelden vaste prijzen per netto respons die in de raamovereenkomst met JenV zijn vermeld. Het CBS trekt de steekproef en levert het steekproefbestand aan het veldwerkbureau: 2 weken voor start veldwerk.

1.3. Vragenlijst

De vragenlijst van de VM is centraal vastgesteld en bestaat uit de volgende vragenblokken:

- leefbaarheid woonbuurt
- beleving overlast in de buurt
- veiligheidsbeleving
- slachtofferschap
- tevredenheid laatste politiecontact
- oordeel functioneren politie in de buurt
- oordeel functioneren politie algemeen
- oordeel functioneren gemeente
- preventie
- onveilige plekken
- respectloos gedrag
- achtergrondkenmerken

De vragenlijst wordt vanaf 2012 enkel nog schriftelijk (PAPI) en via internet (CAWI) afgenomen. De schriftelijke vragenlijsten worden centraal vormgegeven. De schriftelijke vragenlijst is ongeveer 40 pagina's lang (20 A4 dubbelzijdig, zwart-wit). De gemiddelde invulduur van de vragenlijst is ca. 20 minuten. Het veldwerkbureau ontvangt een vormgegeven schriftelijke vragenlijst (pdf-bestand) en regelt zelf het drukwerk. Daarbij dient het veldwerkbureau er zorg voor te dragen dat de door de respondent retour gezonden vragenlijsten (en dus ook diens antwoorden) gekoppeld kunnen worden aan de steekproefgegevens van de respondent.

Het veldwerkbureau richt een systeem voor de internetbevraging zelf in. De website waarop de internetvragenlijst aangeboden wordt, dient beveiligd te zijn. De internetvragenlijst dient vergelijkbaar te zijn met de schriftelijke vragenlijst. Dit betekent dat de vraagteksten overeen komen en dat de antwoordcategorieën in dezelfde volgorde worden weergegeven.

Het veldwerkbureau richt 2 verwerkingsstraten in, één voor de CAWI-waarnemingen en één voor de PAPI waarnemingen (OCR). De CAWI-straat dient zodanig ingericht te zijn dat range- en routingcontroles juist zijn ingebouwd. De PAPI (OCR) straat dient zodanig te zijn ingericht dat vragenlijsten in 3 categorieën worden verwerkt (1) zonder tussenkomst worden opgenomen in het bestand op basis van plausibiliteit van de antwoorden (2) nadere beoordeling vragen als gevolg van niet plausibele antwoorden en (3) verworpen worden als gevolg van beschadiging, onvolledigheid, onherstelbaarheid en niet plausibel zijn.

Het CBS zal beide verwerkingsstraten voor aanvang van het veldwerk testen. Hiertoe verschaft het veldwerkbureau voor CAWI een test link aan het CBS. Voor de PAPI-verwerkingsstraat verschaft het CBS een aantal ingevulde schriftelijke vragenlijsten en ontvangt de output van het veldwerkbureau. Het staat het CBS vrij om tijdens de veldwerkperiode zelf onaangekondigd beide verwerkingsstraten te testen.

Deelnemers aan de VM zijn verplicht om gebruik te maken van de gehele vragenlijst. Het is niet mogelijk om vragenblokken te schrappen. Daarnaast heeft deelnemer de mogelijkheid om vragen over veiligheid en leefbaarheid aan de vrije ruimte van de vragenlijst toe te voegen. De gemiddelde invultijd van de vrije ruimte is gebonden aan een maximum van 5 minuten (schriftelijk 5 pagina's in VM lay-out), zodat de invultijd van de gehele vragenlijst maximaal 25 minuten is. Het veldwerkbureau adviseert deelnemer over de op te nemen vragen in de vrije ruimte. De vragen in de vrije ruimte mogen op geen enkele wijze identificerend van aard zijn. Het vragen naar bijvoorbeeld e-mailadressen is niet toegestaan. Daarna worden de vragen ter goedkeuring aan het CBS voorgelegd. Indien de vragen goedgekeurd worden, zorgt het CBS er voor dat de vragen worden opgenomen in het standaardvragenlijstformaat en stuurt deze vervolgens in pdf-formaat naar het veldwerkbureau.

1.4. Koppeling identificatiecode aan steekproef

Mogelijke respondenten worden per brief uitgenodigd om mee te doen aan de VM. Bij non-respons ontvangt een respondent vervolgens maximaal 2 reminderbrieven (bij herhaalde non-respons wordt de persoon telefonisch gerappelleerd). Om na te kunnen gaan of een persoon gerespondeerd heeft, dienen er unieke identificatiecodes (respondentnummers) aan het steekproefbestand gekoppeld te worden. Middels deze code kan er nagegaan worden of persoon herbenaderd moet worden. Voor schriftelijke vragenlijsten is het gebruikelijk om een barcode te gebruiken (gekoppeld aan respondentnummer). Voor de internetvragenlijst dient gebruik te worden gemaakt van unieke inlogcodes.

1.5. Brieven

De tekst, lay-out en logo voor de uitnodigingsbrief en rappelbrieven worden centraal vastgesteld. De brieven bestaan per brief uit 1 pagina (1 A4, enkelzijdig, zwart-wit). Het veldwerkbureau ontvangt deze gegevens en dient zelf zorg te dragen voor het drukwerk en de verzending.

Bij verzending van papieren vragenlijsten wordt door het veldwerkbureau een reeds gefrankeerde retourenvelop toegevoegd.

1.6. Inrichten helpdesk

Gedurende de veldwerkperiode dient het veldwerkbureau een helpdesk beschikbaar te hebben voor het beantwoorden van praktische en inhoudelijke vragen van (beoogde) respondenten. Tevens dienen medewerkers van de helpdesk door het veldwerkbureau geïnstrueerd te zijn in hoe om te gaan met respondenten die bijvoorbeeld wantrouwen hebben over de uitvoering van het onderzoek. Kaders hiervoor zullen voor aanvang van het veldwerk aan het veldwerkbureau verstrekt worden. De helpdesk is tijdens kantooruren telefonisch (geen 0900 nummer) bereikbaar: gratis of tegen lokaal geldende tarieven. De helpdesk dient tevens via mail bereikbaar te zijn. Vragen worden binnen 3 werkdagen beantwoord door de helpdesk.

2. Uitvoering veldwerk

2.1. Benaderingsstrategie

Beoogde respondenten ontvangen een brief met uitnodiging voor deelname aan de VM. In de brief wordt zowel het beveiligde internetadres als de unieke inlogcode voor internetdeelname vermeld. Daarnaast wordt in de brief melding gemaakt van de contactgegevens van de helpdesk. Bij non-respons ontvangt beoogde

respondent een reminderbrief waarin wederom bovenstaande gegevens worden gemeld. Dat gebeurt 3 weken na verzending van de introductiebrief. Ook ontvangt beoogde respondent bij de reminder een schriftelijke vragenlijst en retourenvelop. Na herhaalde non-respons ontvangt beoogde respondent een tweede reminderbrief met inlogcode, schriftelijke vragenlijst en retourenvelop. Dit geschiedt 3 weken na de eerste reminderbrief. Indien beoogde respondent wederom niet respondeert, wordt deze telefonisch benaderd (telefonisch rappel indien telefoonnummer bekend is) met het verzoek om alsnog via internet of schriftelijk te reageren. Telefonische rappels starten 1,5 week na de tweede reminderbrief. Vanaf de eerste brief worden de gegevens van respondenten verwerkt in verband met het herbenaderen bij non-respons.

2.2. Telefonisch rappel

Indien na de tweede reminder respons uitblijft, wordt men telefonisch benaderd met de vraag om alsnog via internet of papieren vragenlijst mee te doen aan de VM. Voor het telefonisch rappelleren maakt het veldwerkbureau gebruik van de bij het steekproefbestand centraal verstrekte telefoonnummers. Het is niet de bedoeling dat het veldwerkbureau zelf nog extra telefoonnummers bij zoekt. Alle steekproefpersonen van wie een telefoonnummer bekend is, die niet hebben gerespondeerd en niet (via de helpdesk) hebben aangegeven niet mee te willen werken aan het onderzoek worden telefonisch gerappelleerd. De bruto steekproef wordt volledig uitgebaat.

De telefonische rappels worden uitgevoerd door personen die de Nederlandse taal in woord en geschrift goed beheersen.

Het aantal belpogingen is centraal vastgesteld: beoogd respondent wordt op 3 verschillende dagen tijdens de waarneemperiode per dag op 3 verschillende momenten (ochtend, middag en avond) gebeld. Na minimaal 9 belpogingen (3 dagen met 3 momenten) zonder contact mogen de pogingen worden gestaakt.

Indien contact is gemaakt, wordt getracht om beoogde respondent over te halen om schriftelijk dan wel via internet alsnog mee te doen aan het onderzoek. Hiervoor wordt gebruik gemaakt van

- een centraal vastgesteld telefoonscript (informatie over het onderzoek zelf) dat aan het veldwerkbureau beschikbaar wordt gesteld;
- eigen methoden die door het veldwerkbureau worden ingezet om beoogde respondenten over te halen om mee te doen aan het onderzoek.

Het veldwerkbureau zorgt ervoor dat de telefonisten beschikken over de unieke inlogcodes van de respondent. Daardoor kan de inlogcode direct aan de respondent worden verstrekt. Als een respondent alsnog schriftelijk wilt meedoen, kan het zo zijn dat deze de schriftelijke vragenlijst niet meer heeft. In dat geval zorgt het veldwerkbureau er voor dat de schriftelijke vragenlijst (inclusief retourenvelop) nogmaals aan respondent verzonden wordt en dat respondent deze binnen enkele dagen in huis heeft.

Ten slotte dient het veldwerkbureau er voor te zorgen dat telefonisten van te voren geïnstrueerd zijn in hoe om te gaan met respondenten die vragen hebben of wantrouwen hebben over de uitvoering van het onderzoek. Kaders hiervoor zullen tijdig aan het veldwerkbureau verstrekt worden.

De verwachting is dat ongeveer 10% van de telefonisch gerappelleerde personen alsnog daadwerkelijk respondeert (schriftelijk of via internet).

2.3. Tijdspad benaderingsstrategie

Het veldwerk start voor het veldwerkbureau in onderzoeksjaren rond de 1^e week van augustus. Het veldwerk wordt in 3 porties uitgezet, met 1 week tussen elke portie. Vervolgens is de rest van de benadering gelijk voor elke portie. Tijdstippen voor verzending van introductiebrief, reminderbrieven en start telefonisch rappelleren worden in onderzoeksjaren voor elke portie in overleg met het CBS vastgesteld. Globaal ziet het tijdspad er als volgt uit:

| | |
|-------------------------------------|--|
| 1 ^e week augustus | Verzending introductiebrief |
| 3 weken na introductiebrief | Verzending 1 ^e reminder + schriftelijke vragenlijst |
| 3 weken na 1 ^e reminder | Verzending 2 ^e reminder + schriftelijke vragenlijst |
| 1,5 week na 2 ^e reminder | Start telefonisch rappelleren |
| Medio/eind november | Eind telefonisch rappelleren |

3. Afronding

3.1. Dataverwerking

Na afronding van het veldwerk levert het veldwerkbureau een definitief databestand (SPSS-formaat) aan CBS. Om tot dit definitief databestand te komen dienen de 2 eindbestanden van de 2 dataverzamelmethode (CAWI en PAPI) feilloos aan elkaar te kunnen worden gekoppeld. Hiervoor is het verstandig om bij de programmering en verwerking al voorbereidende stappen te nemen: identieke variabele namen, identieke codering, identieke labels, enz. Het CBS zal voor start van het veldwerk een codeboek beschikbaar stellen, een beschrijving van het SPSS-formaat waarin de data moet worden aangeleverd.

De codering van de internetvragenlijsten zal grotendeels al automatisch op het moment van invullen door de respondent gedaan worden. Codering van de schriftelijke vragenlijsten geschiedt grotendeels automatisch door een in te richten scanstraat.

In een aantal gevallen zal hierbij echter ook handmatig gecodeerd moeten worden. Dat is nodig indien vragenlijsten een nadere beoordeling vragen als gevolg van niet plausibele antwoorden. Respondenten hebben in het geval van schriftelijke vragenlijsten namelijk meer vrijheden met betrekking tot het invullen. Zo kunnen ze toch vragen invullen die overgeslagen hadden moeten worden. Ook worden er soms meerdere antwoorden gegeven waar maar één antwoord toegestaan is. Het veldwerkbureau ontvangt centraal vastgestelde richtlijnen die in dit soort gevallen gehanteerd moeten worden.

Het definitieve op te leveren bestand is een SPSS-bestand van de respons. Om te controleren of het uiteindelijke bestand voldoet aan de vastgestelde eisen zal CBS-verificatietools aan het veldwerkbureau beschikbaar stellen. Daarbij gaat het om route- en rangecontroles. Indien het bestand foutloos door deze tools komt, is het klaar om opgeleverd te worden.

Het definitieve bestand dient op een vooraf vastgestelde datum (meestal rond 1 december) aan het CBS opgeleverd te worden.

3.2. Responsverantwoording

De responsverantwoording heeft onder meer tot doel inzicht te krijgen in de kwaliteit van de data, de kwaliteit van de voorgeschreven werkwijze en de uniformiteit van de uitvoering. Wanneer er bijvoorbeeld

grote verschillen worden geconstateerd tussen het veldwerkbureau en het CBS in de verhouding respons CAWI en PAPI is er reden om uit te zoeken wat de oorzaken hiervan zijn.

De responsverantwoording moet vooral inzicht geven in:

- de totale respons en non-respons;
- de respons en non-respons naar achtergrondkenmerken van de beoogde respondenten;
- de respons en non-respons per modus;
- de oorzaken van non-respons.

Ten behoeve van de responsverantwoording, worden de administratieve variabelen en een aantal variabelen, zoals vragenlijst mode, laatste manier van benadering, reden non-respons in een apart bestand aan CBS geleverd. Het formaat voor dit bestand wordt tegelijkertijd met het codeboek aan het veldwerkbureau verstrekt.

3.3. Verstrekking bewerkte databestanden aan deelnemers

De landelijke publicatie vindt plaats op 1 maart van het jaar volgend op het onderzoeksjaar. Het veldwerkbureau ontvangt uiterlijk 1 week voor de publicatie van deze landelijke rapportage het bewerkte databestand van de oversampling. In dit bestand zijn de waarnemingen van de oversampling toegevoegd aan de data die vanuit de landelijke meting in het gebied van de deelnemers zijn verzameld. Het veldwerkbureau zorgt voor de uiteindelijke levering van het bestand aan de deelnemers.

Bijlage 3 **Standaardbrieven**

- Introductiebrief
- Eerste reminder
- Tweede reminder

Introductiebrief

Leven in een veilige omgeving is voor de meeste mensen heel belangrijk. Om te weten te komen hoe mensen in Nederland tegen de veiligheid in hun buurt aankijken, voert <veldwerkbureau> in opdracht van het Ministerie van Justitie en Veiligheid en het Centraal Bureau voor de Statistiek (CBS) onderzoek uit. Politie en gemeenten zijn eveneens opdrachtgever. Natuurlijk kunnen niet alle inwoners van Nederland ondervraagd worden. Daarom trekt het CBS een steekproef uit het bevolkingsregister. De volgende naam is daarbij te voorschijn gekomen: <<naam; Unit-Regular 9,5>>

Ik nodig u daarom uit om mee te doen aan dit onderzoek. Verschillende onderwerpen komen aan bod, zoals problemen in uw buurt, het functioneren van de politie, onveiligheidsgevoelens en criminaliteit. De gegevens worden onder andere gebruikt door het Ministerie van Justitie en Veiligheid, de politie en gemeenten. Hierdoor kan het beleid over bijvoorbeeld de veiligheid op straat worden afgestemd op uw wensen en die van de Nederlandse bevolking. Uw deelname is daarom erg belangrijk: u vertegenwoordigt als het ware veel andere inwoners van Nederland.

Ik zou het zeer op prijs stellen als u bereid bent om de vragenlijst op het internet in te vullen. Het invullen duurt ongeveer twintig minuten.

De vragenlijst vindt u op <webadres>

Vul daar uw inlogcode <<Id; Bold Unit-Regular 9,5>> in.

Bij al onze onderzoeken is uw privacy volledig gewaarborgd. De gegevens worden volstrekt vertrouwelijk behandeld en uitsluitend voor onderzoeksdoeleinden gebruikt. Op de achterzijde van deze brief leest u daar meer over.

Mocht u vragen hebben naar aanleiding van deze brief of over het onderzoek dan kunt u telefonisch contact opnemen met de helpdesk van <veldwerkbureau>: <telefoonnummer> . Daarnaast kunt u ook mailen naar <mailadres> .

U doet ons een groot plezier als u één van de komende dagen de vragenlijst invult.

Ik dank u alvast hartelijk voor uw medewerking.

Met vriendelijke groet,

Ondertekening directeur veldwerkbureau

<Veldwerkbureau> voert dit onderzoek in opdracht van het CBS uit, daarom is de regelgeving met betrekking tot geheimhouding van het CBS ook op <veldwerkbureau> en medewerkers van <veldwerkbureau> van toepassing. Deze regels houden in:

Bij al onze onderzoeken is uw privacy gewaarborgd. Dit is een verplichting van het CBS die in een speciale wet is vastgelegd. Om uw gegevens te beveiligen heeft het CBS tal van maatregelen getroffen. Zo is er een strenge geheimhoudingsplicht voor alle medewerkers, op straffe van rechtsvervolging. Gegevens over mensen worden zo snel mogelijk gescheiden van de namen en de adressen. De gegevens worden verwerkt met goed

beveiligde computersystemen waartoe onbevoegden geen toegang hebben. De wet garandeert dat uw gegevens alleen voor statistische doeleinden worden gebruikt. Geen enkele instelling kan toegang opeisen tot de gegevens die het CBS verzamelt. In de statistische informatie die het CBS naar buiten brengt, zijn persoonlijke gegevens nooit te herkennen.

Het CBS verzamelt niet alleen zelf gegevens maar krijgt ook veel bestanden van andere instellingen. Bijvoorbeeld de gegevens van de bevolkingsadministraties, de centra voor werk en inkomen (UWV WERKbedrijven), de sociale diensten, de salarisadministraties van veel bedrijven. Wij combineren automatisch de informatie die u zelf in dit onderzoek geeft met informatie die we van andere instellingen krijgen. Met deze gecombineerde informatie stelt het CBS statistieken samen over de Nederlandse samenleving en werken we zo zuinig mogelijk.

Eerste reminder

Ongeveer twee weken geleden heb ik u in een brief uitgenodigd mee te doen aan het onderzoek naar veiligheid. <veldwerkbureau> wil hiermee, in opdracht van het Ministerie van Justitie en Veiligheid en het Centraal Bureau voor de Statistiek (CBS) in kaart brengen hoe de mensen in Nederland aankijken tegen de veiligheid in hun buurt. Politie en gemeenten zijn eveneens opdrachtgever. In het onderzoek komen verschillende onderwerpen aan bod zoals problemen in uw buurt, het functioneren van de politie, onveiligheidsgevoelens en criminaliteit. De gegevens worden onder andere gebruikt door het Ministerie van Justitie en Veiligheid, de politie en gemeenten.

Als u de vragenlijst op het internet heeft ingevuld, wil ik u daar hartelijk voor bedanken. Als u hiertoe nog niet in de gelegenheid bent geweest, wil ik u vragen om dit een van de komende dagen alsnog te doen. U helpt ons daar erg mee.

De vragenlijst vindt u op <webadres> (intikken in de adresbalk boven in uw scherm. Intikken in Google of een andere zoekmachine werkt niet).

Vul daar uw inlogcode <<Id; Bold Unit-Regular 9,5>> in.

Het kan zijn dat u niet in staat bent om de vragenlijst via het internet in te vullen. Ik zou het bijzonder op prijs stellen als u in dat geval een papieren versie van de vragenlijst wilt invullen. Daarom hebben wij bij deze brief een papieren versie van de vragenlijst gevoegd. Deze schriftelijke vragenlijst kunt u invullen en vervolgens in de bijgesloten retourenvelop aan ons retourneren (een postzegel is niet nodig).

Bij al onze onderzoeken is uw privacy volledig gewaarborgd. De gegevens worden volstrekt vertrouwelijk behandeld en uitsluitend voor onderzoeksdoeleinden gebruikt. Op de achterzijde van deze brief leest u daar meer over.

Mocht u vragen hebben naar aanleiding van deze brief of over het onderzoek dan kunt u telefonisch contact opnemen met de helpdesk van <veldwerkbureau>: <telefoonnummer>. Daarnaast kunt u ook mailen naar <e-mailadres> .

U doet ons een groot plezier als u één van de komende dagen de vragenlijst invult.

Ik dank u alvast hartelijk voor uw medewerking.

Met vriendelijke groet,
Ondertekening directeur veldwerkbureau

<veldwerkbureau> voert dit onderzoek in opdracht van het CBS uit, daarom is de regelgeving met betrekking tot geheimhouding van het CBS ook <veldwerkbureau> en medewerkers van <veldwerkbureau> van toepassing. Deze regels houden in:

Bij al onze onderzoeken is uw privacy gewaarborgd. Dit is een verplichting van het CBS die in een speciale wet is vastgelegd. Om uw gegevens te beveiligen heeft het CBS tal van maatregelen getroffen. Zo is er een strenge geheimhoudingsplicht voor alle medewerkers, op straffe van rechtsvervolging. Gegevens over mensen worden zo snel mogelijk gescheiden van de namen en de adressen. De gegevens worden verwerkt met goed beveiligde computersystemen waartoe onbevoegden geen toegang hebben. De wet garandeert dat uw gegevens alleen voor statistische doeleinden worden gebruikt. Geen enkele instelling kan toegang opeisen

tot de gegevens die het CBS verzamelt. In de statistische informatie die het CBS naar buiten brengt, zijn persoonlijke gegevens nooit te herkennen.

Het CBS verzamelt niet alleen zelf gegevens maar krijgt ook veel bestanden van andere instellingen. Bijvoorbeeld de gegevens van de bevolkingsadministraties, de centra voor werk en inkomen (UWV WERKbedrijven), de sociale diensten, de salarisadministraties van veel bedrijven. Wij combineren automatisch de informatie die u zelf in dit onderzoek geeft met informatie die we van andere instellingen krijgen. Met deze gecombineerde informatie stelt het CBS statistieken samen over de Nederlandse samenleving en werken we zo zuinig mogelijk.

Tweede reminder

Een aantal weken geleden heb ik u in een brief uitgenodigd mee te doen aan het onderzoek naar veiligheid. <veldwerkbureau> wil hiermee, in opdracht van het Ministerie van Justitie en Veiligheid en het Centraal Bureau voor de Statistiek (CBS) in kaart brengen hoe de mensen in Nederland aankijken tegen de veiligheid in hun buurt. Politie en gemeenten zijn eveneens opdrachtgever. In het onderzoek komen verschillende onderwerpen aan bod zoals problemen in uw buurt, het functioneren van de politie, onveiligheidsgevoelens en criminaliteit. De gegevens worden onder andere gebruikt door het Ministerie van Justitie en Veiligheid, de politie en gemeenten.

Veel mensen hebben de vragenlijst inmiddels ingevuld. Daar ben ik blij mee, want voor de kwaliteit van de statistieken is het nodig dat zo veel mogelijk geselecteerde mensen meedoen. Alleen als mensen met zo veel mogelijk verschillende achtergronden en ervaringen meedoen, vormen de resultaten een goede afspiegeling van de bevolking. Ik wil graag nog een keer benadrukken dat bij al onze onderzoeken uw privacy volledig gewaarborgd is.

Op het moment van versturen van deze brief hebben wij van u nog geen vragenlijst ontvangen. Ik wil u overhalen de vragenlijst alsnog één van de komende dagen in te vullen. Het is ook mogelijk dat u de vragenlijst in de afgelopen dagen al heeft ingevuld en verstuurd. In dat geval is deze brief ten onrechte verstuurd, waarvoor onze excuses.

De vragenlijst vindt u op <webadres> (intikken in de adresbalk boven in uw scherm. Intikken in Google of een andere zoekmachine werkt niet). Vul daar uw inlogcode <<Id; Bold Unit-Regular 9,5>> in.

Het kan zijn dat u niet in staat bent om de vragenlijst via het internet in te vullen. Ik zou het bijzonder op prijs stellen als u in dat geval een papieren versie van de vragenlijst wilt invullen. Daarom hebben wij bij deze brief een papieren versie van de vragenlijst gevoegd. Deze schriftelijke vragenlijst kunt u invullen en vervolgens in de bijgesloten retourenvelop aan ons retourneren (een postzegel is niet nodig).

Bij al onze onderzoeken is uw privacy volledig gewaarborgd. De gegevens worden volstrekt vertrouwelijk behandeld en uitsluitend voor onderzoeksdoeleinden gebruikt. Op de achterzijde van deze brief leest u daar meer over.

Mocht u vragen hebben naar aanleiding van deze brief of over het onderzoek dan kunt u telefonisch contact opnemen met de helpdesk van <veldwerkbureau>: <telefoonnummer>. Daarnaast kunt u ook mailen naar <e-mailadres> .

U doet ons een groot plezier als u één van de komende dagen de vragenlijst invult.

Ik dank u alvast hartelijk voor uw medewerking.

Met vriendelijke groet,
Ondertekening directeur veldwerkbureau

<veldwerkbureau> voert dit onderzoek in opdracht van het CBS uit, daarom is de regelgeving met betrekking tot geheimhouding van het CBS ook op <veldwerkbureau> en medewerkers van <veldwerkbureau> van toepassing. Deze regels houden in:

Bij al onze onderzoeken is uw privacy gewaarborgd. Dit is een verplichting van het CBS die in een speciale wet is vastgelegd. Om uw gegevens te beveiligen heeft het CBS tal van maatregelen getroffen. Zo is er een strenge geheimhoudingsplicht voor alle medewerkers, op straffe van rechtsvervolging. Gegevens over mensen worden zo snel mogelijk gescheiden van de namen en de adressen. De gegevens worden verwerkt met goed beveiligde computersystemen waartoe onbevoegden geen toegang hebben. De wet garandeert dat uw gegevens alleen voor statistische doeleinden worden gebruikt. Geen enkele instelling kan toegang opeisen tot de gegevens die het CBS verzamelt. In de statistische informatie die het CBS naar buiten brengt, zijn persoonlijke gegevens nooit te herkennen.

Het CBS verzamelt niet alleen zelf gegevens maar krijgt ook veel bestanden van andere instellingen. Bijvoorbeeld de gegevens van de bevolkingsadministraties, de centra voor werk en inkomen (UWV WERKbedrijven), de sociale diensten, de salarisadministraties van veel bedrijven. Wij combineren automatisch de informatie die u zelf in dit onderzoek geeft met informatie die we van andere instellingen krijgen. Met deze gecombineerde informatie stelt het CBS statistieken samen over de Nederlandse samenleving en werken we zo zuinig mogelijk.

Bijlage 4 Voorbeeld persbericht

[kop] **HOE VEILIG IS ONZE GEMEENTE?**

[subkop] Veiligheidsmonitor <jaartal> gaat van start

[intro]

Hoe veilig is uw buurt? Bent u de afgelopen 12 maanden slachtoffer geweest van een misdrijf? Hoe tevreden bent u over de politie? Dit zijn enkele van de vragen die in het kader van Veiligheidsmonitor worden gesteld aan <aantal> inwoners van de gemeente <invullen>.

De Veiligheidsmonitor is een onderzoek naar criminaliteit, onveiligheid, buurtproblemen, en het optreden van gemeente en politie. Dit onderzoek wordt op gemeentelijk en op landelijk niveau uitgevoerd. Het gemeentelijk onderzoek begint op <invullen> augustus; de resultaten worden in maart <jaartal> verwacht.

De gemeente gebruikt de uitkomsten van dit 2-jarlijks terugkerende onderzoek bij het vormgeven en evalueren van haar veiligheidsbeleid. Het onderzoek wordt in opdracht van de gemeente uitgevoerd door <veldwerkbureau>.

<voorbeeld quote>

Burgemeester <naam> benadrukt het belang van de Veiligheidsmonitor: “Het is essentieel dat we weten wat de inwoners van de veiligheid en leefbaarheid in onze gemeente/regio vinden. Daarmee kunnen we ons beleid beter afstemmen op hun wensen en ervaringen”.

Het is volgens het gemeentebestuur belangrijk dat zoveel mogelijk van de burgers die benaderd worden meedoen aan het onderzoek. Alleen bij hoge deelname ontstaat een goed beeld van de veiligheidssituatie in onze gemeente/regio.

Deelnemers aan het onderzoek krijgen per post een uitnodiging om de vragenlijst van de Veiligheidsmonitor in te vullen.

In <jaartal> doen <aantal> gemeenten mee aan het onderzoek van de Veiligheidsmonitor.

Meer informatie over de Veiligheidsmonitor vindt u op www.veiligheidsmonitor.nl

-----einde persbericht-----

Informatie voor de redactie:

Voor meer informatie over de Veiligheidsmonitor kunt u contact opnemen met <contactpersoon veldwerkbureau> of <contactpersoon gemeente/politie eenheid>.

Bijlage 5 Instructie VM voor telefonisten

Deze instructie is ook te gebruiken voor gemeentelijke medewerkers.

Wat is de Veiligheidsmonitor?

De Veiligheidsmonitor is een onderzoek naar veiligheid en leefbaarheid in de eigen woonbuurt. Het in 2008 gestarte onderzoek meet de (on)veiligheidsgevoelens bij de bevolking op landelijk, regionaal en lokaal niveau. Het Centraal Bureau voor de Statistiek (CBS) voert samen met I&O Research de landelijke/regionale meting uit (65.000 enquêtes). Gemeenten doen op vrijwillige basis mee en kunnen dit 2-jaarlijks (t/m 2017 ook jaarlijks) doen. Gemeenten laten het onderzoek eveneens uitvoeren door I&O Research.

Wat is het doel van het onderzoek?

Met dit onderzoek willen de gemeente en politie te weten komen wat de bevolking van de veiligheid en leefbaarheid van de woonbuurt vindt. Op basis hiervan kunnen zij het beleid beter afstemmen op de wensen en ervaringen van de bevolking. Het is van wezenlijk belang dat zoveel mogelijk (verschillende) personen meewerken aan het onderzoek.

Hoe is de vragenlijst opgebouwd?

De vragenlijst bestaat uit een aantal vragenblokken met de volgende onderwerpen:

- Leefbaarheid woonbuurt
- Beleving overlast in de buurt
- Veiligheidsbeleving
- Slachtofferschap
- Tevredenheid laatste politiecontact
- Oordeel functioneren politie in de buurt
- Oordeel functioneren politie algemeen
- Oordeel functioneren gemeente
- Preventie
- Onveilige plekken
- Respectloos gedrag
- Achtergrondkenmerken

Ook hebben de gemeenten de mogelijkheid om zelf vragen te formuleren en op te laten nemen in de vragenlijst.

Wie worden er ondervraagd?

Personen uit alle lagen van de samenleving van 15 jaar en ouder (geen maximumleeftijd) en die niet woonachtig zijn in instellingen, inrichtingen en tehuizen kunnen benaderd worden voor deelname aan het onderzoek.

Voor het onderzoek is het belangrijk dat er uit alle bevolkingsgroepen personen deelnemen. Hiervoor is er door het CBS een steekproef getrokken uit de bevolkingsbestanden van de gemeenten.

Om de onderzoeksresultaten zo representatief mogelijk te laten zijn, mogen alleen die personen die in de steekproef zitten deelnemen aan het onderzoek. De benaderde persoon mag dus niet vervangen worden door bijvoorbeeld een huisgenoot.

Hoe kan men meedoen?

Deelname aan het onderzoek kan op 2 manieren:

- Via internet
- Schriftelijk

Door het onderzoek op verschillende manieren aan te bieden proberen we zoveel mogelijk mensen te stimuleren om mee te doen aan het onderzoek. In eerste instantie wordt aan personen gevraagd om via internet mee te doen. Indien ze niet via internet kunnen of willen meedoen, kan ook een schriftelijke vragenlijst worden ingevuld en retour gezonden.

Planning

| Datum | Wat |
|------------------------------------|--|
| Medio augustus | Aankondigingsbrief naar deelnemers |
| 3 weken na aankondigingsbrief | Eerste herinnering + schriftelijke vragenlijst |
| 6 weken na aankondigingsbrief | Tweede herinnering + schriftelijke vragenlijst |
| Ca. 7,5 week na aankondigingsbrief | Start telefonisch rappelleren |

Telefonisch rappelleren

Wie bellen we?

We bellen die personen uit de steekproef die nog niet via internet of schriftelijk gereageerd hebben en waar we het telefoonnummer van hebben. Dit kan zowel een vast nummer als een mobiel nummer zijn. Als de respondent aangeeft op een ander nummer gebeld te willen worden, dan mag dat. Het is belangrijk dat je goed doorvraagt of je met de juiste persoon spreekt.

Wat vragen we?

We proberen mensen die nog niet gereageerd hebben, alsnog over te halen om mee te doen aan het onderzoek. Dit kan via internet of schriftelijk. Indien de persoon de inlogcode niet meer heeft, wordt deze doorgegeven. Indien persoon de schriftelijke vragenlijst niet meer heeft, wordt deze nogmaals opgestuurd.

Hoe vaak proberen we het?

Er worden per respondent minimaal negen belpogingen gedaan op verschillende dagen en verschillende tijdstippen van de dag.

Waarom zou men meedoen aan de Veiligheidsmonitor?

Door mee te doen aan dit onderzoek krijgen de respondenten de kans om hun mening te geven over en bij te dragen aan de leefbaarheid en veiligheid in de buurt!

Wat wordt er met de resultaten gedaan?

De gemeente en politie gebruiken de resultaten om het beleid op het gebied van veiligheid en leefbaarheid af te stemmen op de wensen en ervaringen van de burgers. <<hier eventueel nog een tekst aangeleverd door gemeente wat er gebeurt met de resultaten, of deze gepubliceerd worden of ergens anders op te vragen zijn>>. Daarnaast wordt er 2-jaarlijks (t/m 2017: jaarlijks) door het CBS een rapportage gemaakt waar zowel de lokale als de landelijk verzamelde gegevens in verwerkt zijn.

Privacy

Alle gegevens worden volstrekt vertrouwelijk behandeld en anoniem verwerkt. De resultaten worden niet voor commerciële doeleinden gebruikt.

Contactpersoon

Wanneer respondenten vragen hebben over het onderzoek kunnen ze bellen met de helpdesk of contactpersoon <<onderzoeksbureau hier zelf de gegevens invoegen>>.

Als je zelf nog vragen hebt, dan kan je terecht bij: <<onderzoeksbureau hier zelf de gegevens invoegen>>