

Beleidsvaluaties met CBS Microdata

Effecten verhoging minimumjeugdloon en lage inkomensvoordeel (LIV)

21-11-2019

Jelle Zwetsloot en Tobias Vervliet

Jelle Zwetsloot en Tobias Vervliet

Roetersstraat 29
1018 WB

Amsterdam

Tel: +31 (0)20 525 1630
secretariaat@seo.nl

www.seo.nl

Beleidsevaluaties met CBS Microdata

Huidige beleidsevaluaties of onlangs afgerond door SEO Economisch Onderzoek:

- Evaluatie Wet Werk en Zekerheid (WWZ)
- Evaluatie Wet werken na de AOW-gerechtigde leeftijd
- Effect verhoging AOW-leeftijd
- **Verkenning effecten aanpassing minimumjeugdloon**
- **Effectmeting lage inkomensvoordeel (LIV)**
- Evaluatie Eurostars, Eureka Clusters en JTI's

Verhoging minimumjeugdloon

Invoering minimum*jeugd*loon in 1974, afhankelijk van leeftijd:

- ‘Bescherming positie werkende jongeren’
- Laagproductief en scholingsprikkel

Redenen voor verhogen minimumjeugdloon:

- Meer 21- en 22-jarigen wonen op zichzelf, gaan op hun 21^e full-time werken
- Past internationaal niet meer

Wat verandert er?

- 21- en 22-jarigen krijgen recht op minimumloon voor volwassenen
- Minimum*jeugd*loon 18-20 jarigen stijgt mee, voor 15-17 jarigen geen verandering

Leeftijd	Situatie tot juli 2017		Situatie vanaf juli 2017			vanaf juli 2019
	Staffels	Uurloon	Staffels	Verhoging (procentueel)	Verhoging uurloon	Verhoging (procentueel)
23 jaar en ouder	100	€ 9,43	100	0%	€ 0	0%
22 jaar	85	€ 8,01	100	17,6%	€ 1,43	17,6%
21 jaar	72,5	€ 6,84	85	17,2%	€ 1,19	37,9%
20 jaar	61,5	€ 5,80	70	13,8%	€ 0,81	30,1%
19 jaar	52,5	€ 4,95	55	4,7%	€ 0,24	14,3%
18 jaar	45,5	€ 4,29	47,5	4,4%	€ 0,19	9,9%
17 jaar	39,5	€ 3,73	39,5	0%	€ 0	0%
16 jaar	34,5	€ 3,26	34,5	0%	€ 0	0%
15 jaar	30	€ 2,83	30	0%	€ 0	0%

Beleidsevaluatie

Onderzoeksvragen vanuit SZW:

1. **Wat is de invloed geweest van de verhoging van het minimumloon voor 18- tot en met 22-jarigen op de werkgelegenheid en lonen van jongeren?**
2. Wat is de invloed geweest van de verhoging van het minimumloon voor 18- tot en met 22-jarigen op de instroom van jongeren in bbl-opleidingen?

Controlegroep

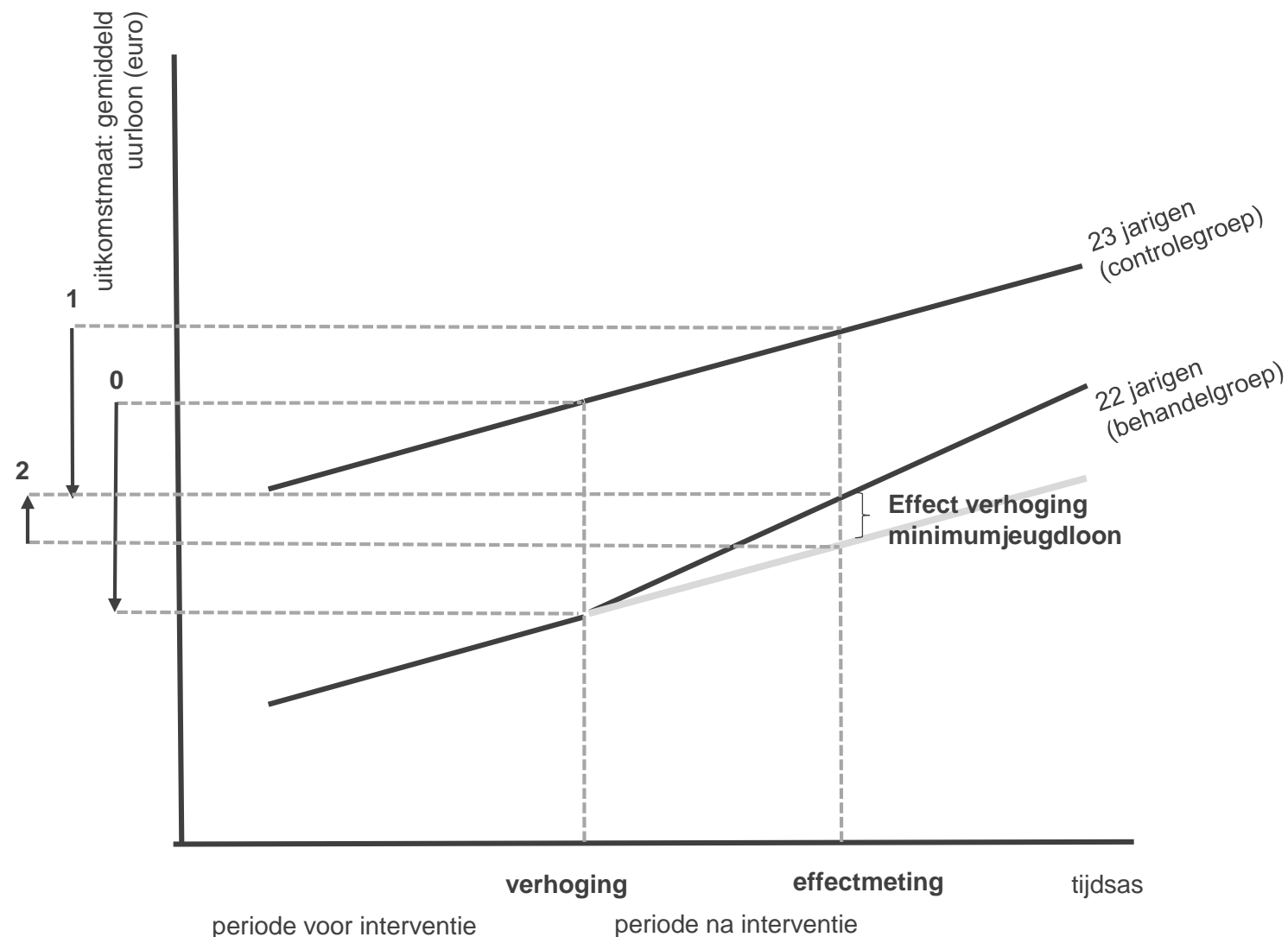
Counterfactual: Wat zou er gebeurd zijn met de werkgelegenheid en lonen van 18-22 jarigen als er geen verhoging had plaatsgevonden?

- Vergelijkbare **controlegroep** nodig
- Verhoging minimumjeugdloon is een natuurlijk experiment
 - Sommige leeftijdsgroepen hebben verhoging (18-22), andere niet (15-17, 23 jaar en ouder)

Controlegroep

- Breed en op de marge
 - Breed: 18-19 versus 15-17 jarigen, 20-22 versus 23-25 jarigen
 - Marge (meest zuiver): 18 versus 17-jarigen, 22 versus 23-jarigen

Methode: difference-in-difference analyse



Difference-in-difference

- Niveauverschil
- Common trend (conjunctuur)
- Samenstellingseffecten (persoonskenmerken)

Common trend aanname geschonden:

- Verhoging heeft direct effect op arbeidsmarktpositie andere leeftijden
- Leeftijdsspecifieke trends

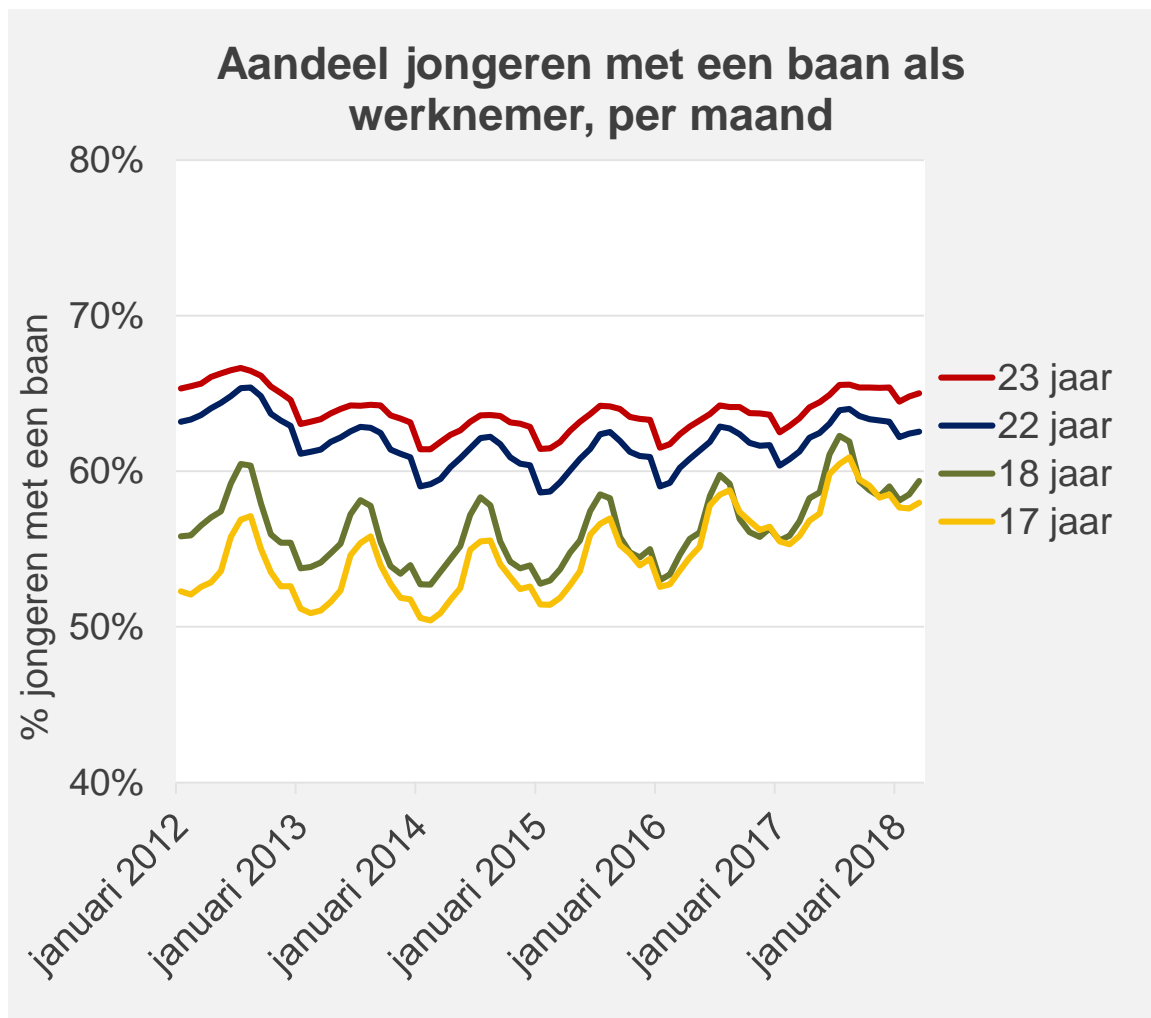
CBS Microdata

- Polisadministratie
 - SPOLISBUS (baan, uurloon, werkuren)
- Basisregistratie personen
 - GBAPERSOONTAB (leeftijd, geslacht, migratieachtergrond)
 - GBAHUISHOUDENSBUS (positie in het huishouden)
 - GBAADRESOBJECTBUS (bevolking, woonregio)
- Dienst Uitvoering Onderwijs
 - ONDERWIJSINSCHRTAB (onderwijsinschrijvingen)
 - EXAMVOTAB (middelbaar onderwijs niveau)
 - HDIPLOMAREG (hoogst behaalde opleiding)

Analysebestand

- Per maand bepalen gehele **bevolking in NL** (GBAADRESOBJECTBUS)
- **Persoonskenmerken** bepalen:
 - Leeftijd, geslacht en migratieachtergrond
 - Hoogst behaalde opleiding en middelbare school niveau
 - Arbeidsmarktregio
 - Positie in huishouden
- **Uitkomstmaten:**
 - Baan in loondienst (zelfstandigen nog niet beschikbaar), exclusief stagebanen
 - Uurloon
 - Werkuren per week
- **Analyseperiode:** jan 2016 t/m maart 2018 (eerste 9 maanden na verhoging)
 - Beschikbaarheid polisadministratie
 - Common trend: lonen oproepcontracten
 - Datacapaciteit

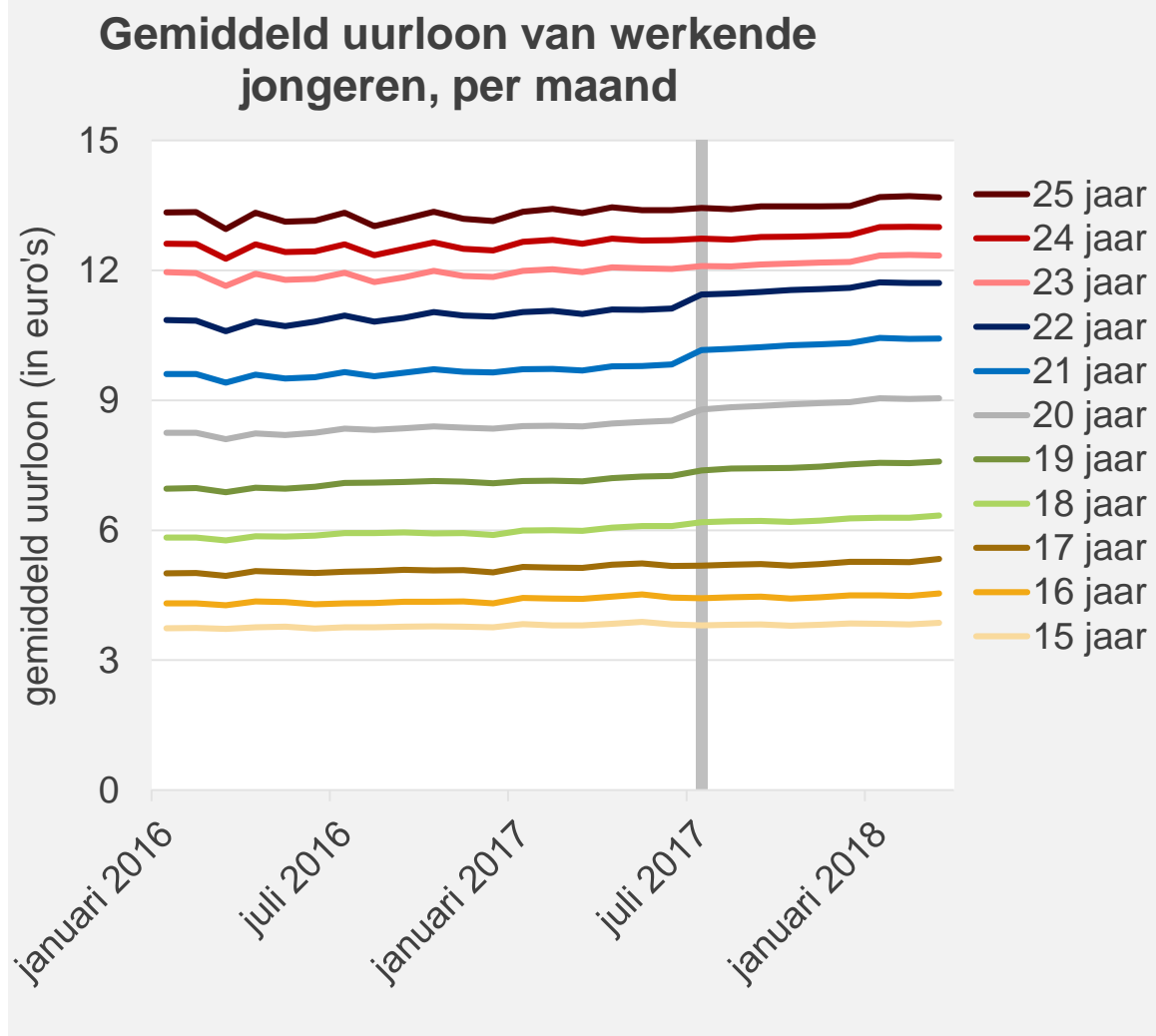
Uitkomst: werkgelegenheid (baan in loondienst)



Leeftijdsgroep	Situatie voor verhoging		Effect verhoging (diff-in-diff)		
	Aantal	% baan	Procentpunt	Procentueel	In aantal
18 (t.o.v.17)	202.009	57,2%	0,30% *	0,52%	601
22 (t.o.v. 23)	211.284	62,0%	-0,01%	-0,02%	-23

- Kleine en niet eenduidige effecten

Uitkomst: uurloon



Leeftijdsgroep	Situatie voor verhoging	Effect verhoging (diff-in-diff)	
	Gemiddeld uurloon	Procentuele stijging	In euro's
18 (t.o.v.17)	€ 5,94	2,1% ***	€ 0,13
22 (t.o.v. 23)	€ 10,93	4,2% ***	€ 0,45

- Uurlonen stijgen

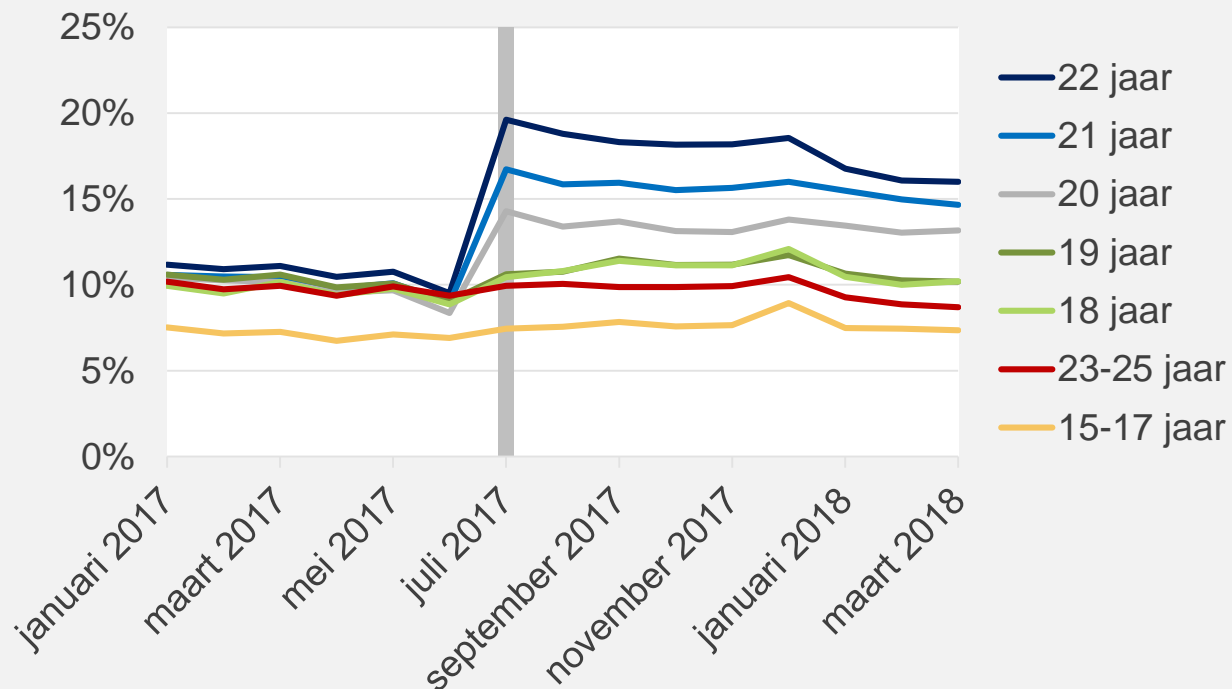
Spike: hoeveel jongeren verdienen het minimumjeugdloon?

Uitdaging: hoe bepaal je of iemand het minimumuurloon verdient?

- Minimumuurloon afhankelijk van duur 'normale werkweek', meestal 36, 38 of 40. Niet beschikbaar in polisadministratie
 - Pragmatisch: 38-urige werkweek
- Administratieve verschillen per maand in aantal uren (BASISUREN)

Hoeveel jongeren verdienen het minimumjeugdloon?

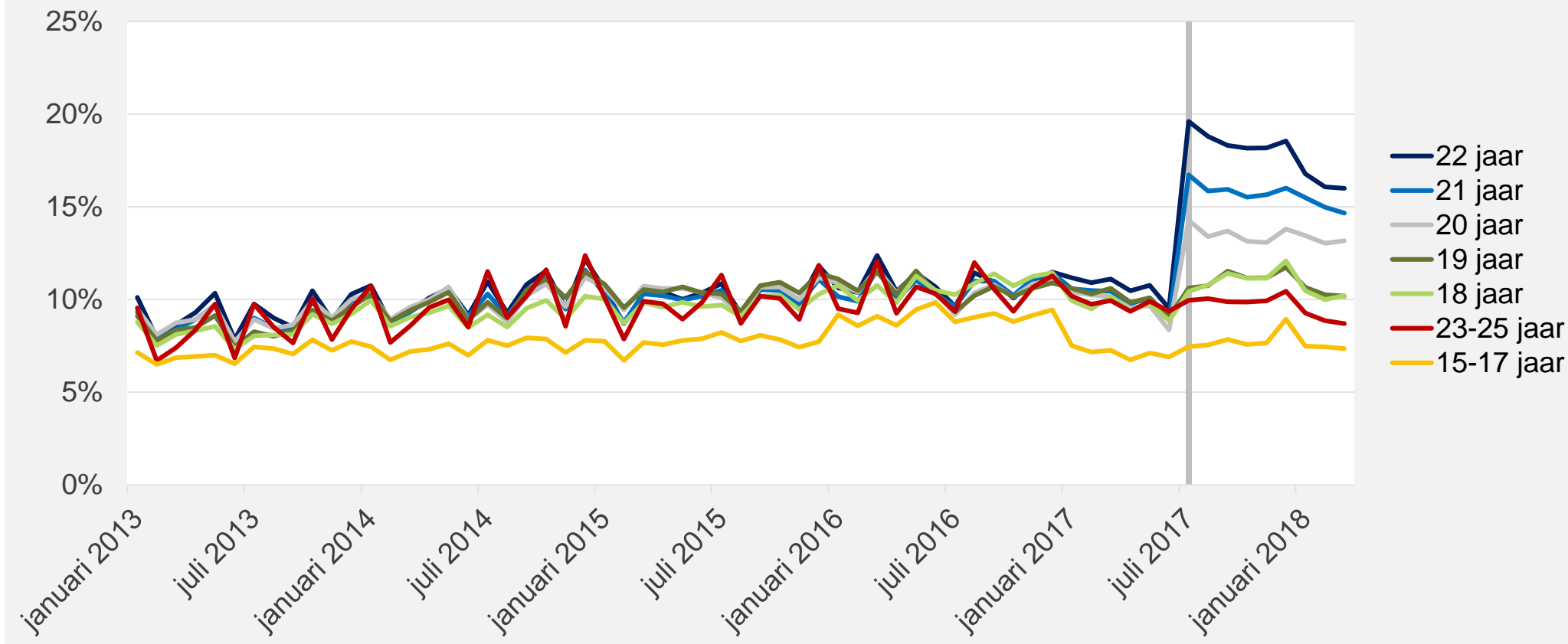
Aandeel werkende jongeren met een uurloon gelijk aan maximaal het minimumloon, per maand



- Aandeel werkende 20-22 jongeren gebonden door minimumjeugdloon ('spike') met 50-100% toegenomen.
- Implicaties voor toekomstige verhoging (2019!)

Administratieve verschillen in lonen en uren per maand

Aandeel werkende jongeren met een uurloon gelijk aan maximaal het minimumloon, per maand



Conclusie

- Werkgelegenheid jongeren eerste maanden na verhoging niet noemenswaardig veranderd
 - Compensatie werkgevers (jeugd-LIV)
 - Conjunctuur
- Uurloon gestegen, maar ook aandeel 20 tot en met 22-jarige jongeren dat maximaal het minimumjeugdloon verdient

- Lange termijn (verhoging 2019)

Discussie

- Vragen?

Discussie:

- Wat verwachten jullie van de verhoging in 2019?
 - Spike
- Wat zijn andere mogelijke interessante uitkomstmaten?
- Wat zouden jullie de volgende keer anders doen?
 - Evaluatie verhoging 2019

Effecten lage-inkomensvoordeel (LIV)

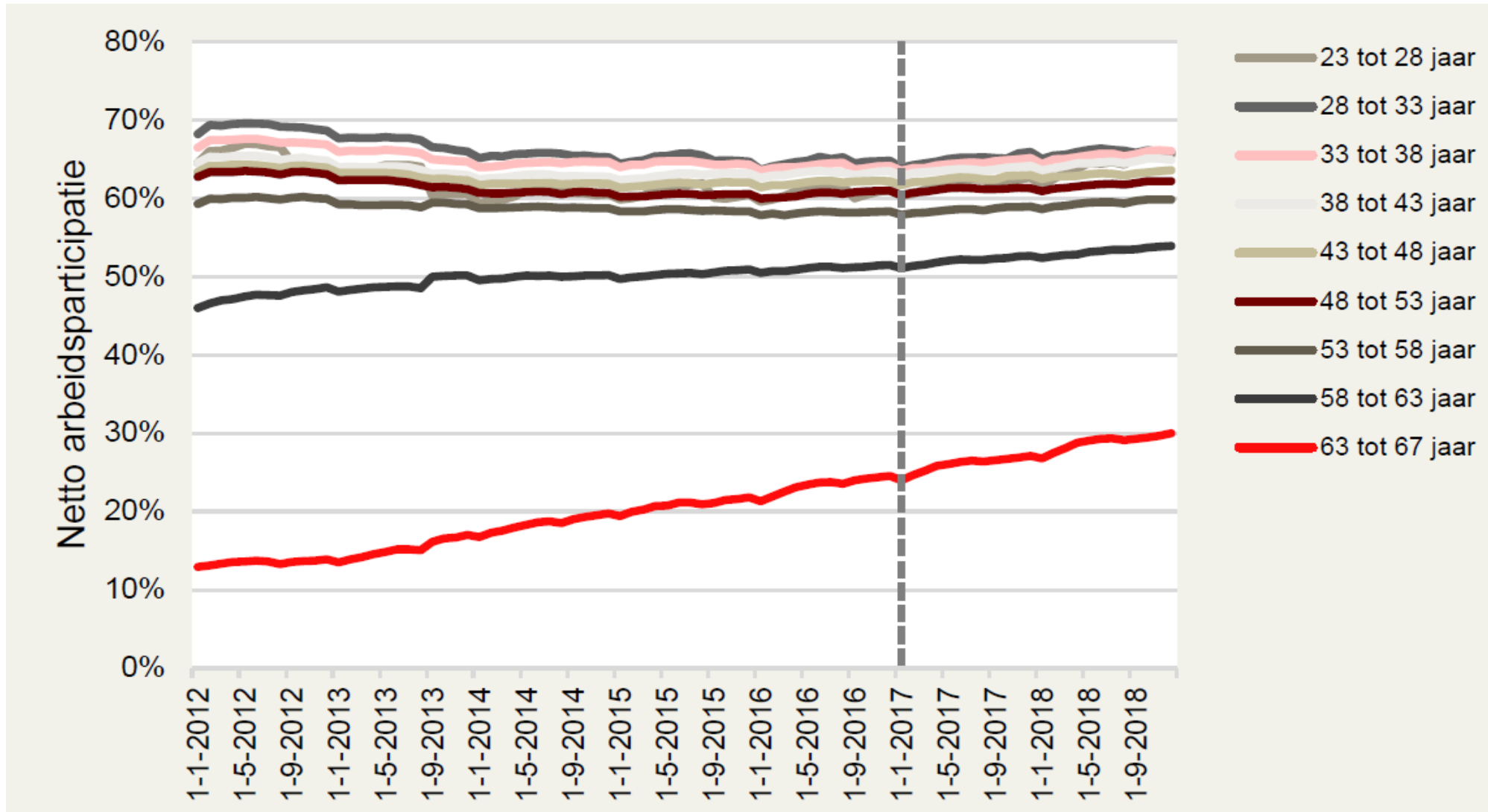
- Wet tegemoetkomingen loondomein (Wtl)
- Januari 2017
- Tegoemoetkoming loonkosten voor werkgevers met werknemer die
 - minimaal 1.248 verloonde uren per jaar hebben
 - tussen 100% - 125% WML verdienen
 - 'hoge' LIV: (100% - 110% WML): max. € 2.000
 - 'lage' LIV: (110% - 125% WML): max. € 1.000
- Hogere werkgelegenheid aan de onderkant van de arbeidsmarkt

Onderzoeksvragen

1. Werkgelegenheidseffecten

- Is de werkgelegenheid toegenomen aan de onderkant van de arbeidsmarkt (100% - 125% WML) door het LIV?
- Hoe groot zijn de werkgelegenheidseffecten van het LIV?

Ontwikkeling netto arbeidsparticipatie



2. Grenseffecten

- Is er een banenkrimp van lonen vlak boven WML te zien dan wel is de groei in banen boven 125% WML minder hoog dan dat die zonder LIV was geweest?
- Zijn stijgingen in de brackets van 100% - 110% en 110% - 125% ten koste gegaan van creatie van hoger betaalde banen?

Gebruikte data

- Basisregistratie personen
 - GBAADRESOBJECTBUS (alle in Nederland ingezetenen)
 - GBAPERSONONTAB (leeftijd, geslacht en migratieachtergrond)
- DUO/UWV/EBB
 - HOOGSTEOPLTAB (hoogst behaalde opleiding)
- Polisadministratie
 - SPOLISBUS (banen, sv-loon, verloonde uren, sbi-sector, aanvang baan)
- UWV
 - Bestanden met LIV-toekenningen

Analysebestand

Per maand **gehele bevolking in NL tussen 23 - 67 jaar**

- **Analyseperiode:** jan 2012 t/m dec 2018
- **Persoonskenmerken:**
 - Leeftijd, geslacht en migratieachtergrond
 - Hoogst behaalde opleiding
- **Uitkomstmaten:**
 - Baan in loondienst, exclusief stagebanen
 - Uurloon als percentage van WML
 - LIV-toekenning
 - Werkgelegenheid:
 - Aantal werkende personen in loonniveau 100% - 125% WML tov totaal aantal werkende personen
 - Aantal werkende personen in loonniveau 100% - 125% WML tov totale beroepsbevolking
 - Grenseffecten:
 - Aantal werkende personen in loonniveau 100% - 125% WML tov 100% - 150% WML
 - Aantal werkende personen in loonniveau 120% - 125% WML tov 120% - 130% WML
 - Aantal werkende personen in loonniveau 105% - 110% WML tov 105% - 115% WML

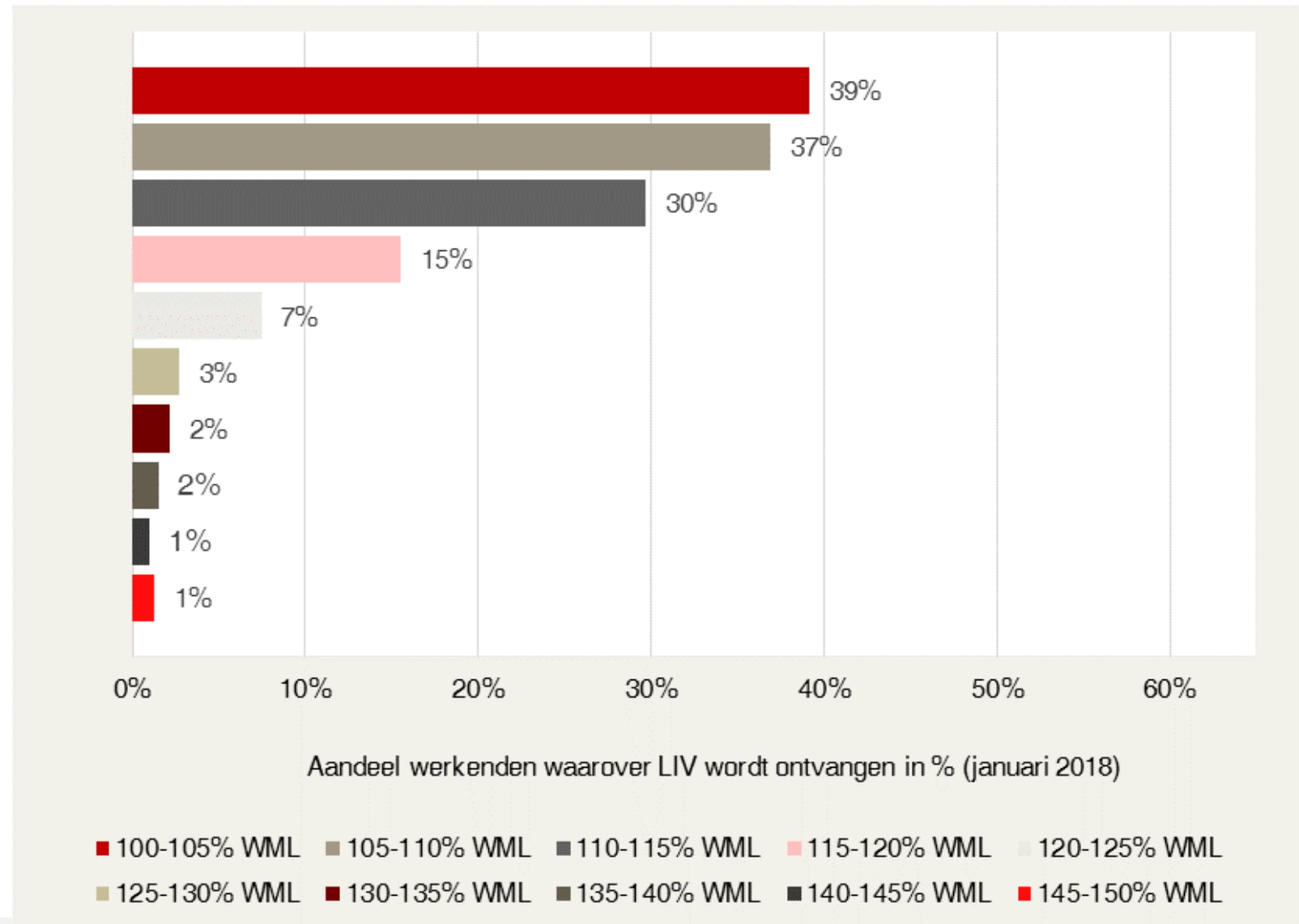
Data-issues

- **Bepalen loonniveau**

- Basisloon vs sv-loon
- Hoogte WML-uurloon
- Afhankelijk van werkweek

- **Nieuwe banen**

- SDATUMAANVANGIKVORG als benadering



Uitdagingen analyse (1)

- **Methode**
 - Geen controlegroep
- **Oplossing**
 - Before-after regressie, corrigeren voor conjunctuur
 - Lineaire & kwadratische trend

Uitdagingen analyse (2)

- **Rekencapaciteit beperkt**
 - Onderzoekspopulatie te groot
- **Oplossing**
 - Aggregeren data op groepsniveau

Discussie

- Hoe omgaan met beperkte **reken capaciteit**?
 - Random subsample van data?
- **Methode**
 - Manieren om te corrigeren voor conjunctuur
 - toevoegen macro-variabelen?
 - Ontbreken controlegroep
 - Nieuwe banen
- Vragen?