



Centraal Bureau
voor de Statistiek

Rapport

Maatwerk voor brancheverenigingen

Vertaz – brancheorganisatie technische handelsbedrijven

CBS Den Haag
Henri Faasdreef 312
2492 JP Den Haag
Postbus 24500
2490 HA Den Haag
+31 70 337 38 00
www.cbs.nl

projectnummer 300479-2
EBD/SDI
7 april 2015

kennisgeving De in dit rapport weergegeven opvattingen zijn die van de auteur(s) en komen niet noodzakelijk overeen met het beleid van het Centraal Bureau voor de Statistiek.

Inhoudsopgave

1. Inleiding	4
2. Koppeling eenheden Vertaz - CBS	5
2.1 Vertaz-data	5
2.2 CBS-data	5
2.3 Koppeling data Vertaz-CBS	5
2.4 Spreiding over SBI-terreinen	6
3. Omzetdata van Vertaz-leden	8
3.1 Statistische data	8
3.2 Methode	8
3.3 Omzetontwikkeling Vertaz	8
3.4 Omzetniveau Vertaz	9
4. Sociaal Statistisch Bestand (SSB)	10
4.1 Statistische data	10
4.2 Koppeling Vertaz - SSB	10
4.3 Methoden	11
4.4 Uitkomsten	11
Afkortingen	21

1. Inleiding

Het Centraal Bureau voor de Statistiek brengt op verzoek van de brancheorganisatie van technische handelsbedrijven (Vertaz) statistische informatie in kaart specifiek over de leden van de Vertaz. De gegevens die het CBS heeft gebruikt voor dit onderzoek waren al beschikbaar. Er heeft voor dit onderzoek geen aanvullende enquêtering plaatsgevonden.

Het CBS heeft van de Vertaz een ledenlijst ontvangen waarop onder meer de nummers staan waaronder de leden staan ingeschreven bij de Kamers van Koophandel (KvK-nummers). Door deze te koppelen aan de eenheden bij het CBS zijn kwartaalomzetten uit de omzetstatistieken verzameld en verwerkt tot uitkomsten. Verder zijn ook gegevens uit het Sociaal Statistisch Bestand (SSB) verzameld en verwerkt tot publicabele gegevens.

In hoofdstuk 2 worden de resultaten besproken van de koppeling tussen de eenheden op de ledenlijst van de Vertaz (KvK-nummers) en de eenheden van het CBS (bedrijfseenheden). Deze koppeling wordt gebruikt bij het verzamelen en verwerken van gegevens uit de omzetstatistieken (hoofdstuk 3) en het Sociaal Statistisch Bestand (hoofdstuk 4).

2. Koppeling eenheden Vertaz - CBS

2.1 Vertaz-data

De Vertaz telt ruim 100 leden en is hiermee een belangrijke branchevereniging op het gebied de technische groothandel in Nederland. De Vertaz heeft een ledenbestand verstrekt. Voor 104 leden is een KvK-nummer beschikbaar gesteld.

2.2 CBS-data

Bij de productieprocessen vormt de statistische eenheid, de eenheid waarover de statistieken worden gemaakt, een cruciale rol. Het CBS noemt de statistische eenheid in dit geval de bedrijfseenheid (beid). In de regel bestaat de bedrijfseenheid uit één of meerdere juridische eenheden zoals een BV, NV, VOF of een zzp'er. Deze juridische eenheden worden binnen het CBS ook wel CBS-personen genoemd. CBS-personen kunnen gekoppeld kunnen worden aan de Vertaz-eenheden met een KvK-nummer.

2.3 Koppeling data Vertaz-CBS

In het onderzoek is geprobeerd de 104 KvK-nummers van de Vertaz-lijst te koppelen aan de KvK-nummers die horen bij de populatie CBS-personen in het Algemeen Bedrijven Register (ABR) van het CBS. Het overgrote deel van de KvK-nummers kon 1-1 worden gekoppeld met 102 CBS-personen. Deze 102 CBS-personen koppelen weer aan 101 bedrijfseenheden. Een Vertaz-lid maakt vaak samen met andere CBS-personen deel uit van een bedrijfseenheid. Van de 102 KvK-nummers koppelen er 52 1-op-1 met de CBS-persoon en de bedrijfseenheid.

2.4 Spreiding over SBI-terreinen

Meer dan de helft van de Vertaz-leden (56) zijn in het ABR ingedeeld in de Groothandel in ijzer- en metaalwaren. Tabel 1 geeft inzicht in welke SBI de CBS-persoon zit die is gekoppeld aan het KvK-nummer van het Vertaz-lid.

Tabel 1 aantal CBS-personen naar SBI

SBI	Omschrijving SBI	aantal
2572	Vervaardiging van hang- en sluitwerk	1
46422	Groothandel in werkkleding	1
4652	Groothandel in elektronische en telecommunicatieapparatuur en bijbehorende onderdelen	1
4662	Groothandel in gereedschapswerktuigen	6
4663	Groothandel in machines voor de bouw	2
46694	Groothandel in appendages, technische toebehoren en dergelijke	5
46699	Groothandel in overige machines, apparaten en toebehoren voor industrie en handel (niet eerder genoemd)	1
46738	Groothandel gespecialiseerd in overige bouwmaterialen	2
46739	Groothandel in bouwmaterialen algemeen assortiment	1
46741	Groothandel in ijzer- en metaalwaren	56
46751	Groothandel in chemische grondstoffen en chemicaliën voor industriële toepassing	1
47521	Winkels in ijzerwaren en gereedschappen	20
6420	Financiële holdings	3
70102	Holdings (geen financiële)	2
Totaal		102

Een bedrijfseenheid kan uit meerdere CBS-personen uit verschillende SBI-terreinen bestaan en daardoor een andere SBI-typering hebben. In tabel 2 is daarom ook voor de bedrijfseenheden waar het Vertaz-lid via de CBS-persoon aan is gekoppeld, de SBI-typering weergegeven. Ook hier blijkt dat verreweg de meeste Vertaz-leden (59) in de SBI 4674 zitten.

Tabel 2 aantal bedrijfseenheden naar SBI

SBI BE	Omschrijving SBI	Aantal
2572	Vervaardiging van hang- en sluitwerk	1
4652	Groothandel in elektronische en telecommunicatieapparatuur en bijbehorende onderdelen	1
4662	Groothandel in gereedschapswerktuigen	6
4663	Groothandel in machines voor de bouw	2
46694	Groothandel in appendages, technische toebehoren en dergelijke	4
46699	Groothandel in overige machines, apparaten en toebehoren voor industrie en handel (niet eerder genoemd)	1
46738	Groothandel gespecialiseerd in overige bouwmaterialen	2
46739	Groothandel in bouwmaterialen algemeen assortiment	3
46741	Groothandel in ijzer- en metaalwaren	59
46751	Groothandel in chemische grondstoffen en chemicaliën voor industriële toepassing	1
47521	Winkels in ijzerwaren en gereedschappen	18
47528	Bouwmarkten en andere winkels in bouwmaterialen algemeen assortiment	1
8121	Interieurreiniging van gebouwen	1
8130	Landschapsverzorging	1
Totaal		101

3. Omzetdata van Vertaz-leden

3.1 Statistische data

Het CBS publiceert omzetstatistieken op maand- en kwartaalbasis. De omzetgegevens voor dit onderzoek zijn uit de zogenoemde DRT-database gehaald. In deze database zijn voor tal van branches per bedrijfseenheid kwartaalomzetten opgenomen. De omzetten van de grootste bedrijfseenheden zijn verkregen door enquêtering. De omzetten van de overige bedrijfseenheden in de populatie zijn gebaseerd op dataleveranties uit de BTW-registratie van de Belastingdienst.

De kwartaalomzetgegevens zijn ongeveer twee maanden na afloop van het verslagkwartaal beschikbaar. Het zijn netto-omzetten, exclusief BTW.

3.2 Methode

Voor de Vertaz-leden is het omzetsniveau en de omzetontwikkeling gemeten.

Omzetontwikkeling

De omzetontwikkeling van de Vertaz-leden wordt gemeten door gebruik te maken van panels. Een bedrijfseenheid is lid van een panel als er een omzet beschikbaar is – response of imputatie – in beide bij de ontwikkeling betrokken kwartalen.

Bij de berekening van de omzetontwikkeling wordt onderscheid gemaakt tussen een jaar-op-jaarmutatie (JOJ) en een kwartaal-op-kwartaalmutatie (KOK). Het panel voor de berekening van een jaar-op-jaarmutatie kan een andere samenstelling hebben dan dat van een kwartaal-op-kwartaalmutatie. Over het algemeen zal de doorsnede, het panel, bij twee opeenvolgende kwartalen (KOK) groter zijn.

In de gevallen waarbij het Vertaz-lid samen met andere CBS-persoonen deel uitmaakt van een bedrijfseenheid, wordt de omzet van de bedrijfseenheid over de CBS-persoonen verdeeld naar rato van het aantal werkzame personen (bron: ABR).

Omzetsniveau

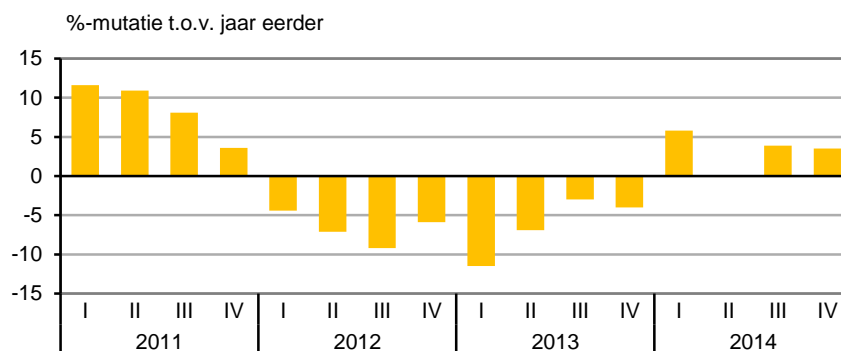
Het omzetsniveau van de Vertaz als groep wordt per kwartaal of jaar vastgesteld door de omzet te sommeren over alle leden, ongeacht of deze wel of niet in een panel zit.

3.3 Omzetontwikkeling Vertaz

Tabel 3 geeft een beeld van de panelomvang en de omzetontwikkeling. De jaar-op-jaar ontwikkelingen zijn weergegeven in figuur 1.

Tabel 3 uitkomsten panel

Periode	Omvang	
	Panel	JOJ (%)
20111	81	11,6
20112	80	10,9
20113	80	8,1
20114	80	3,6
20121	79	-4,4
20122	79	-7,1
20123	81	-9,2
20124	82	-5,9
20131	83	-11,5
20132	85	-6,9
20133	86	-3
20134	87	-4
20141	88	5,8
20142	87	-0,1
20143	87	3,9
20144	87	3,5

Figuur 1 omzetontwikkeling Vertaz-panel

Bron: CBS

3.4 Omzetniveau Vertaz

De Vertaz-leden genereerden in 2014 een omzet van ruim 754 miljard euro, zie tabel 4.

Tabel 4 omzetniveau Vertaz

Jaar	Omzet Vertaz x miljoen euro
2014	754

4. Sociaal Statistisch Bestand (SSB)

4.1 Statistische data

Het Stelsel van Sociaal-statistische Bestanden (SSB) is een verzameling van verschillende registers. Per jaargang worden meer dan 50 registers gebruikt. Daarnaast is ook informatie opgenomen uit enkele enquêtes. Met gegevens uit het SSB worden over verschillende onderwerpen statistieken gemaakt en wordt sociaalwetenschappelijk onderzoek uitgevoerd. Voor de resultaten in dit hoofdstuk is gebruik gemaakt van polisbestanden (UWV) en de Gemeentelijke Basisadministratie (GBA). De statistische data hebben betrekking op peilmoment 30 september 2012.

4.2 Koppeling Vertaz - SSB

De resultaten in dit hoofdstuk zijn tot stand gekomen door de 102 leden van de Vertaz te koppelen aan het SSB. De bedrijvendaata van het CBS is ingedeeld naar bedrijfseenheden. Deze kunnen via het nummer van de Kamer van Koophandel gekoppeld worden met bestanden van buiten het CBS. Deze koppeling is lang niet altijd 1-op-1.

Van de 102 leden kunnen er 52 1-op-1 gekoppeld worden met het bedrijvenregister van het CBS. Voor de overige 50 leden geldt dat onder het betreffende KvK-nummer in het bedrijvenregister van het CBS meerdere bedrijfseenheden vallen.

In totaal zijn 5 740 personen werkzaam bij de 101 bedrijfseenheden die konden worden gekoppeld aan de Vertaz-lijst. Voor 5 730 personen geldt dat ze een sofinummer hebben én geregistreerd staan in de Gemeentelijke Basisadministratie (GBA). Voor 7 personen geldt dat ze wél een sofinummer hebben maar niet staan geregistreerd in de GBA.

Tabel 5 aantal gevonden banen

Aantal gevonden banen	2012
Alle banen	5.740
Alleen banen van bedrijven die 1-op-1 koppelen	2.030

De resultaten in dit hoofdstuk zijn allemaal omgerekend naar percentages zodat de banen van alle bedrijven en de banen van bedrijven die 1-op-1 koppelen goed te vergelijken zijn. Verder zijn de resultaten in de tabellen voor zowel alle banen weergegeven als alleen voor de banen van bedrijven die 1-op-1 koppelen. De figuren zijn alleen gemaakt voor alle banen.

4.3 Methoden

De uitkomsten zijn het meest betrouwbaar als bij de koppeling aan bedrijfseenheden alle KvK-nummers in categorie 1 vallen. De data van de bedrijfseenheden hebben dan enkel betrekking op het Vertaz-lid. Bij de meeste andere categorieën zijn de bedrijfseenheden opgebouwd uit meerdere CBS-personen, waarvan slechts een deel koppelt aan een Vertaz-lid. De uitkomsten worden dus min of meer vervuild door de CBS-personen binnen de bedrijfseenheid die niet koppelen aan een KvK-nummer.

Dit probleem is ondervangen door uitkomsten te berekenen voor twee groepen: alle 102 bedrijfseenheden bij elkaar én de bedrijfseenheden in categorie 1 (52 bedrijfseenheden). De uitkomsten van de twee groepen kunnen beschouwd worden als twee uitersten. Naarmate de uitkomsten dichter bij elkaar komen te liggen, neemt de betrouwbaarheid ervan toe.

4.4 Uitkomsten

De volgende indicatoren komen aan bod: dienstverband, wekelijkse arbeidsduur, contractsoort, arbeidsrelatie, auto van de zaak, overwerkuren, maandloon, geslacht, leeftijd en herkomst.

4.4.1 Dienstverband

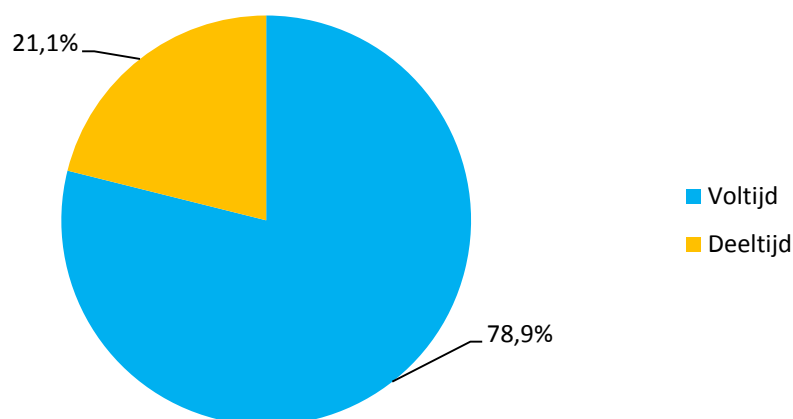
Bij ruim driekwart van alle banen bij de leden van Vertaz betreft het een voltijd baan. Wanneer we kijken naar alleen de banen van bedrijven die 1-op-1 koppelbaar zijn met de ledenlijst zien we een vergelijkbaar beeld. Zie onderstaande tabel en figuur.

Tabel 6 dienstverband van banen bij Vertaz-leden 2008 - 2012

	Alle banen	Categorie 1
	%	
Voltijd	78,9	79,9
Deeltijd	21,1	20,1

Bron: CBS

Figuur 2 Dienstverband van alle banen bij Vertaz-leden, 2012



Bron: CBS

4.4.2 Wekelijkse arbeidsduur

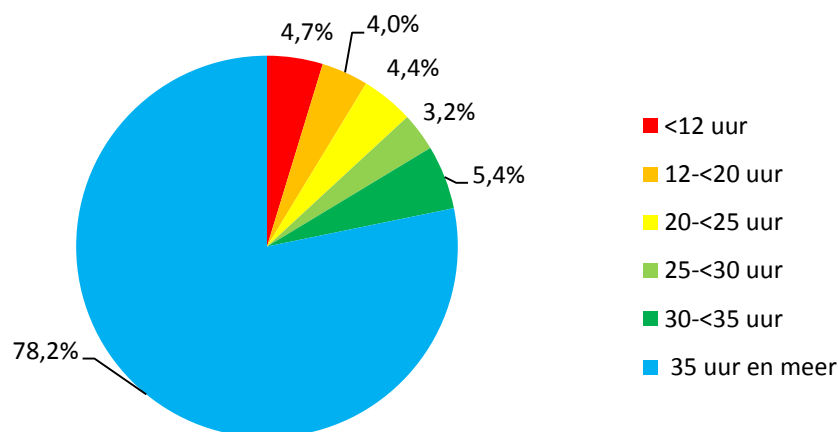
Ruim driekwart van de banen is 35 uur en meer per week. Voor de banen waarvan het bedrijf 1-op-1 koppelt is dat iets meer, namelijk 80 procent. Van alle banen in deeltijd is bij ongeveer 40 procent de wekelijkse arbeidsduur 20 uur of minder. Zie onderstaande tabel en figuur.

Tabel 7 wekelijkse arbeidsduur van banen bij Vertaz-leden, 2012

Klasse	Alle banen	Categorie 1
	%	
<12 uur	4,7	4,0
12-<20 uur	4,0	3,7
20-<25 uur	4,4	4,8
25-<30 uur	3,2	2,7
30-<35 uur	5,4	4,7
35 uur en meer	78,2	80,0
Totaal	100	100

Bron: CBS

Figuur 3 wekelijkse arbeidsduur van banen bij Vertaz-leden, 2012



Bron: CBS

4.4.3 Arbeidsrelatie

Bij minder dan 2 procent van alle banen bij leden van de Vertaz betreft het een flexibele arbeidsrelatie. Voorbeelden hiervan zijn uitzend- en oproepkrachten. Van de banen binnen bedrijven die 1-op-1 koppelen betreft slechts 1 procent een flexibele arbeidsrelatie.

Tabel 8 arbeidsrelatie van banen bij Vertaz-leden, 2012

	Alle banen	Categorie 1
	%	
Vast (dga, stagiaire, wsw of rest)	98,3	99,0
Flex (uitzendkracht of oproepkracht)	1,7	1,0
Totaal	100	100

Bron: CBS

4.4.4 Auto van de zaak

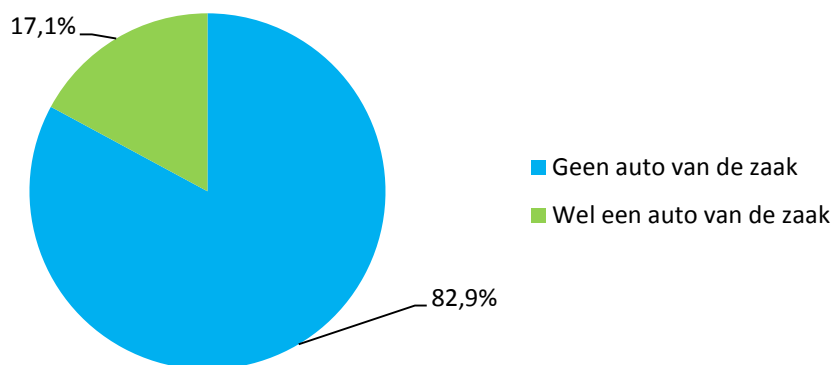
Bij ruim 17 procent van de banen hoort een auto van de zaak. Wanneer we alleen kijken naar bedrijven die 1-op-1 koppelen behoort bij een kleine 19 procent van de banen een auto van de zaak.

Tabel 9 auto van de zaak bij alle banen bij Vertaz-leden, 2012

	Alle banen	Categorie 1
	%	
Geen auto van de zaak	82,9	81,4
Wel een auto van de zaak	17,1	18,6
Totaal	100	100

Bron: CBS

Figuur 4 auto van de zaak bij alle banen bij Vertaz-leden, 2012



Bron: CBS

4.4.5 Overwerkuren

Bij bijna 92 procent van alle banen is er geen sprake van overwerkuren.

Dit is een kleine negentig procent als we alleen kijken naar de banen van bedrijven die 1-op-1 koppelen. Zie onderstaande tabel en figuur.

Tabel 10 aantal overwerkuren van de banen bij Vertaz-leden, 2012

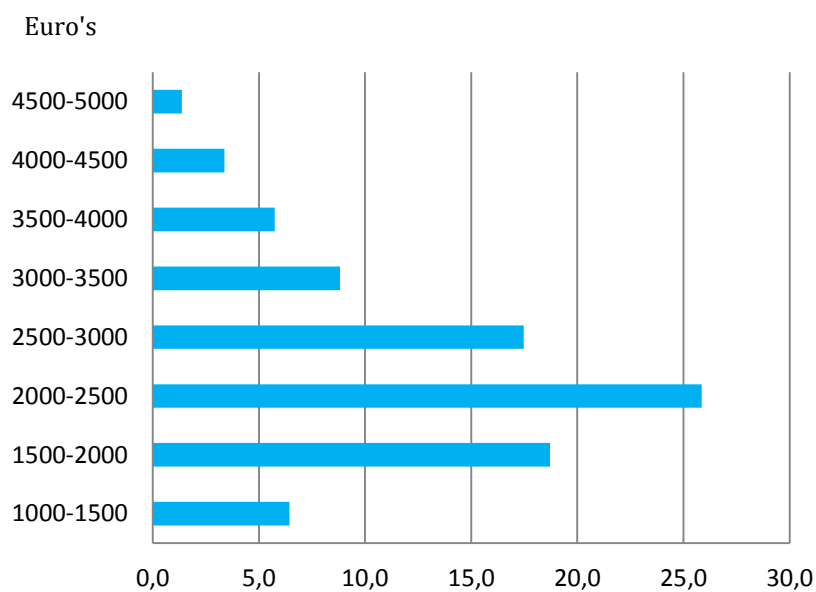
	Alle banen	Categorie 1
	%	
Geen overwerkuren	91,6	89,8
0,01-16 uur	6,2	7,8
16-32 uur	1,6	1,6
32-48 uur	0,4	0,4
48-64 uur	0,1	0,2
64 of meer uur	0,1	0,2
Totaal	100	100

Bron: CBS

4.4.6 Maandloon

Ruim een kwart van de banen heeft een maandloon tussen de 2 en 2,5 duizend euro. Dit is het meest voorkomende maandloon. In minder dan 4 procent van de gevallen is sprake van een maandloon boven de 5 duizend euro. Een vergelijkbaar beeld is te zien bij de banen waarvan het bedrijf 1-op-1 koppelt met het SSB.

Figuur 5 maandloon in middenklasse van alle banen bij Vertaz-leden, 2012



Bron: CBS

Tabel 11 maandloon in klasse van banen bij Vertaz-leden, 2012

Klasse	Alle banen	CAT 1	Klasse	Alle banen	CAT 1
	%			%	
0-500	4,8	4,1	5500-6000	0,5	0,6
500-1000	3,8	3,2	6000-6500	0,5	0,8
1000-1500	6,4	6,2	6500-7000	0,3	0,2
1500-2000	18,7	15,3	7000-7500	0,2	0,2
2000-2500	25,9	24,7	7500-8000	0,1	0,1
2500-3000	17,5	17,9	8000-8500	0,2	0,1
3000-3500	8,8	9,6	8500-9000	0,1	0,2
3500-4000	5,7	6,9	9000-9500	0,1	0,1
4000-4500	3,4	5,3	9500-10000	0,2	0,1
4500-5000	1,4	2,5	>10000	0,4	0,4
5000-5500	1,2	1,3			
			Totaal	100	100

Bron: CBS

4.4.7 Contractsoort

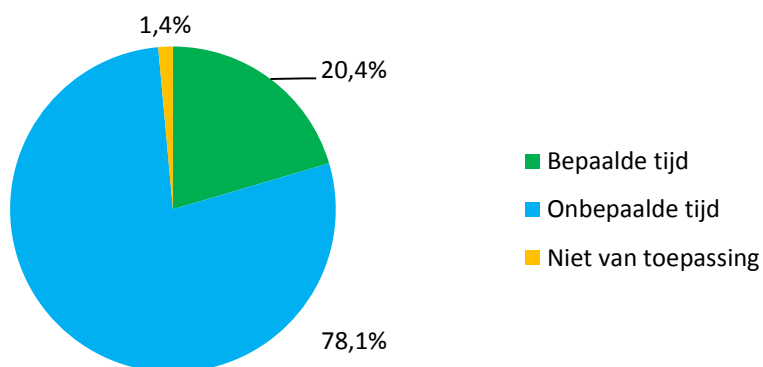
78 Procent van alle banen heeft een contract voor onbepaalde tijd. Wanneer we alleen kijken naar de banen binnen bedrijven die 1-op-1 koppelen, dan ligt het percentage van banen met een contract voor onbepaalde tijd hoger, namelijk ruim 83 procent.

Tabel 12 contractsoort van banen bij Vertaz-leden, 2012

	Alle banen	Categorie 1
	%	
Bepaalde tijd	20,4	15,5
Onbepaalde tijd	78,1	83,4
Niet van toepassing	1,4	1,1
Totaal	100	100

Bron: CBS

Figuur 6 contractsoort van alle banen bij Vertaz, 2012



Bron: CBS

4.4.8 Leeftijd en geslacht

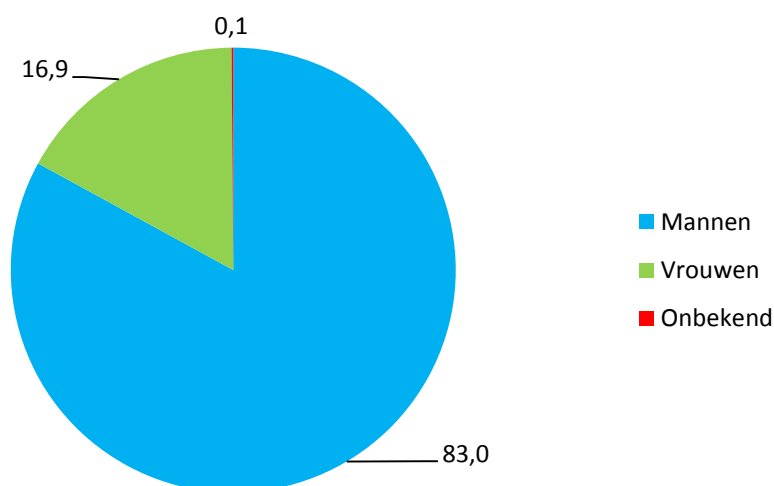
83 Procent van alle medewerkers is man. Bij bedrijven die 1-op-1 koppelen is 81 procent van de medewerkers van het mannelijk geslacht.

Tabel 13 verdeling man/vrouw medewerkers Vertaz-leden, 2012

	Alle banen	Categorie 1
	%	
Mannen	83,0	81,1
Vrouwen	16,9	18,7
Onbekend	0,1	0,2
Totaal	100	100

Bron: CBS

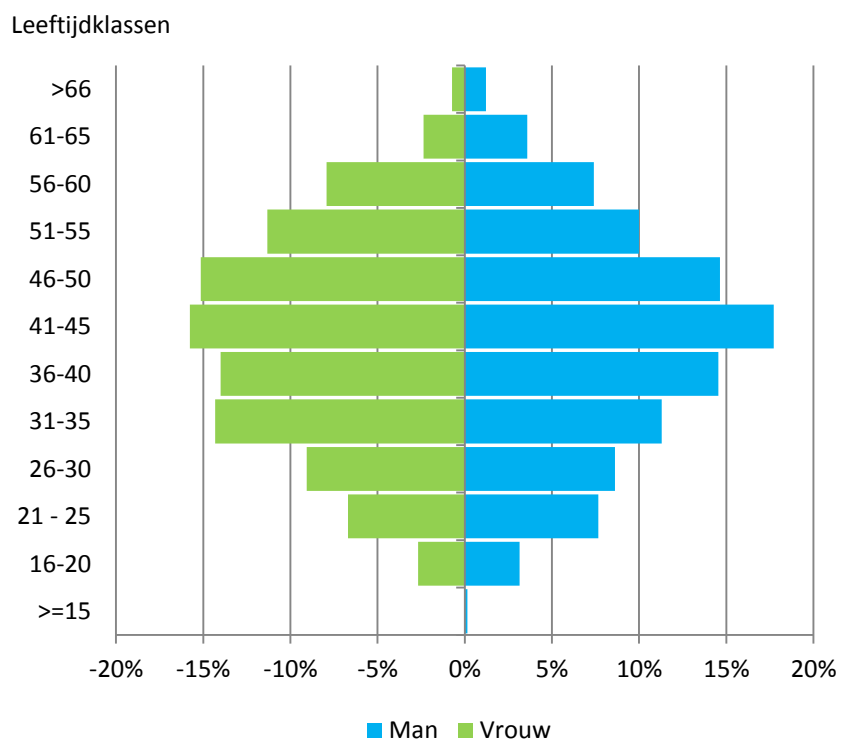
Figuur 7 verdeling man/vrouw medewerkers alle Vertaz-leden, 2012



Bron: CBS

Er werken bijna vijf keer zoveel mannen als vrouwen bij de Vertaz-leden. De leeftijdsopbouw verschilt niet sterk tussen de twee geslachten. Er zijn naar verhouding iets meer vrouwen in de leeftijdsklasse van 31 tot 35 jaar en iets meer mannen in de leeftijdsklasse van 41 tot 45 jaar, zie onderstaande tabel.

Figuur 8 verdeling naar leeftijd en geslacht medewerkers alle Vertaz-leden, 2012



Bron: CBS

Tabel 14 verdeling naar leeftijd en geslacht medewerkers Vertaz-leden, 2012

Leeftijd	Man	Vrouw
	%	
<15	0	0
16-20	3	3
21 – 25	8	7
26-30	9	9
31-35	11	14
36-40	15	14
41-45	18	16
46-50	15	15
51-55	10	11
56-60	7	8
61-65	4	2
>=66	1	1
Totaal	100	100

Bron: CBS

4.4.9 Herkomstgroepering

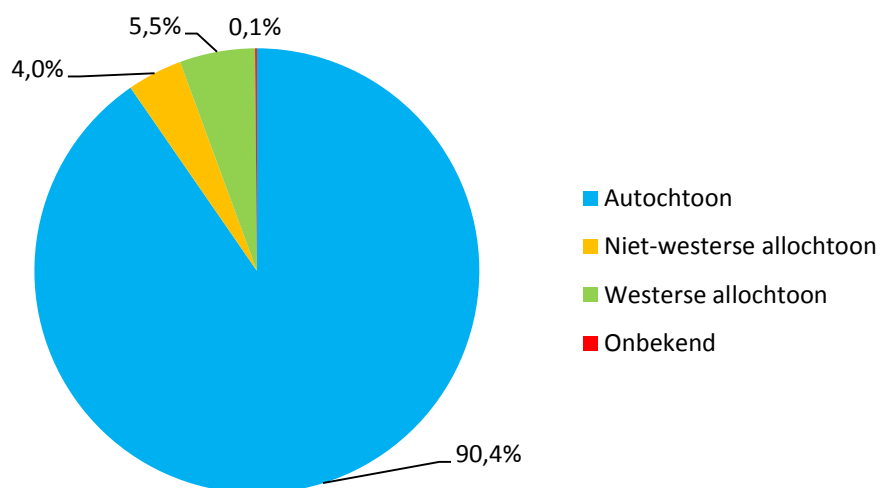
Ruim 90 procent van alle werknemers is autochtoon. Een kleine 10 procent is allochtoon, waarvan 4 procent van niet-westerse afkomst. Van 0,1 procent is de herkomst onbekend. Bij bedrijven die 1-op-1 koppelen is ruim 88 procent van de medewerkers autochtoon en van de 11,5 procent allochtone medewerkers is 4,6 procent van niet-westerse afkomst.

Tabel 15 herkomst medewerkers Vertaz-leden, 2012

	Alle banen	Categorie 1
	%	
<i>Autochtoon</i>	90,4	88,2
Niet-westerse allochtoon	4,0	4,6
Westerse allochtoon	5,5	6,9
Onbekend	0,1	0,2
Totaal	100	100

Bron: CBS

Figuur 9 herkomst medewerkers alle Vertaz-leden, 2012



Bron: CBS

Afkortingen

ABR	Algemeen Bedrijven Register
Beid	Bedrijfseenheid
BV	Besloten Vennootschap
CAT	Categorie
CBS	Centraal Bureau voor de Statistiek
DGA	Directeur-grotoaandehouder
DRT-Database	Directe Raming Totalen (database met onder meer fiscale data)
GBA	Gemeentelijke Basisadministratie
JOJ	Jaar-Op-Jaar
KOK	Kwartaal-Op-Kwartaal
KvK	Kamers van Koophandel
NV	Naamloze Vennootschap
SBI	StandaardBedrijfsIndeling
SSB	Sociaal Statistisch Bestand
Vertaz	Brancheorganisatie technische handelsbedrijven
VOF	Vennootschap Onder Firma
WSW	Wet Sociale Werkvoorziening