

Inkomensdynamiek gemeente Amsterdam en metropoolregio Amsterdam



Wilco de Jong
Sander Dalm
Mariëtte Goedhuys
Nicol Sluiter



Verklaring van tekens

.	gegevens ontbreken
*	voorlopig cijfer
**	nader voorlopig cijfer
x	geheim
–	nihil
–	(indien voorkomend tussen twee getallen) tot en met
0 (0,0)	het getal is kleiner dan de helft van de gekozen eenheid
niets (blank)	een cijfer kan op logische gronden niet voorkomen
2011–2012	2011 tot en met 2012
2011/2012	het gemiddelde over de jaren 2011 tot en met 2012
2011/'12	oogstjaar, boekjaar, schooljaar enz., beginnend in 2011 en eindigend in 2012
2009/'10– 2011/'12	oogstjaar, boekjaar enz., 2009/'10 tot en met 2011/'12

In geval van afronding kan het voorkomen dat het weergegeven totaal niet overeenstemt met de som van de getallen.

Colofon

Uitgever
Centraal Bureau voor de Statistiek
Henri Faasdreef 312
2492 JP Den Haag

Prepress
Centraal Bureau voor de Statistiek
Grafimedia

Omslag
Teldesign, Rotterdam

Inlichtingen
Tel. (088) 570 70 70
Fax (070) 337 59 94
Via contactformulier:
www.cbs.nl/infoservice

Bestellingen
E-mail: verkoop@cbs.nl
Fax (045) 570 62 68

Internet
www.cbs.nl

ISSN: 1877-3028

© Centraal Bureau voor de Statistiek,
Den Haag/Heerlen, 2012.
Verveelvoudiging is toegestaan,
mits het CBS als bron wordt vermeld.

Inleiding

Hoe ziet de inkomensdynamiek in de regio Amsterdam eruit? Komen er vooral huishoudens met hoge inkomens of lage inkomens deze regio binnen? Wat zijn de inkomenskenmerken van mensen die de gemeente verlaten en verschillen deze per wijk of vestigingsregio? Deze vragen worden voor de gemeente Amsterdam en de omliggende metropoolregio beantwoord in deze publicatie.

In opdracht van de gemeente Amsterdam heeft het Centrum voor Beleidsstatistiek van het Centraal Bureau voor de Statistiek een tabellenset samengesteld over inkomens en verhuizingen van, naar en binnen Amsterdam en de omliggende gebieden die tot metropoolregio Amsterdam gerekend worden. De uitkomsten gaan over de jaren 2001-2008.

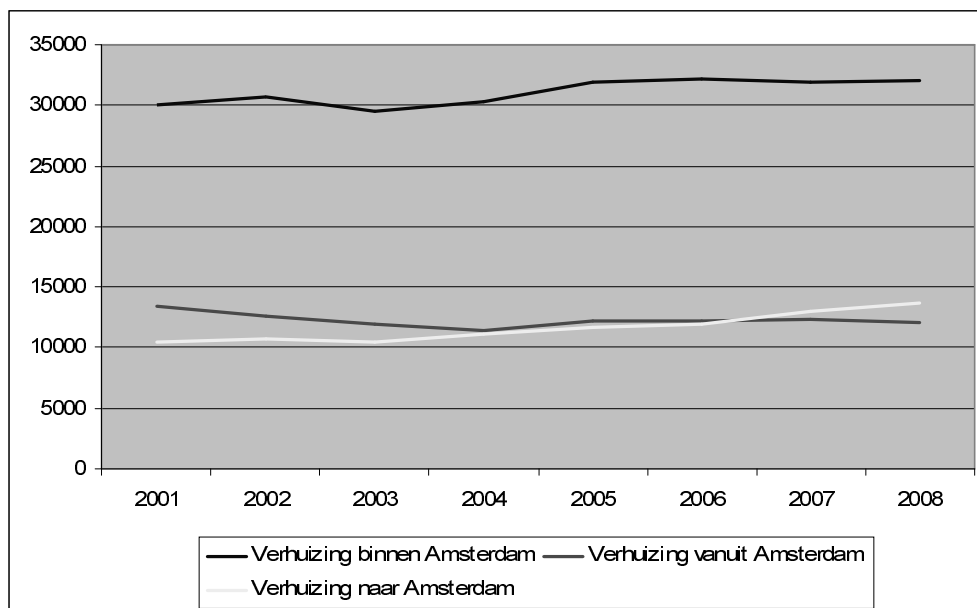
Uitkomsten

Verhuizingen van, naar of binnen de gemeente Amsterdam

Als eerste bespreken we in deze paragraaf het aantal verhuizingen in de gemeente Amsterdam. In 2008 verhuisden 32 duizend huishoudens binnen Amsterdam, hebben zich 14 duizend huishoudens in de gemeente gevestigd en hebben 12 duizend huishoudens Amsterdam verlaten. Figuur 1 geeft een overzicht van het aantal huishoudens dat is verhuisd binnen Nederland tussen 2001-2008.

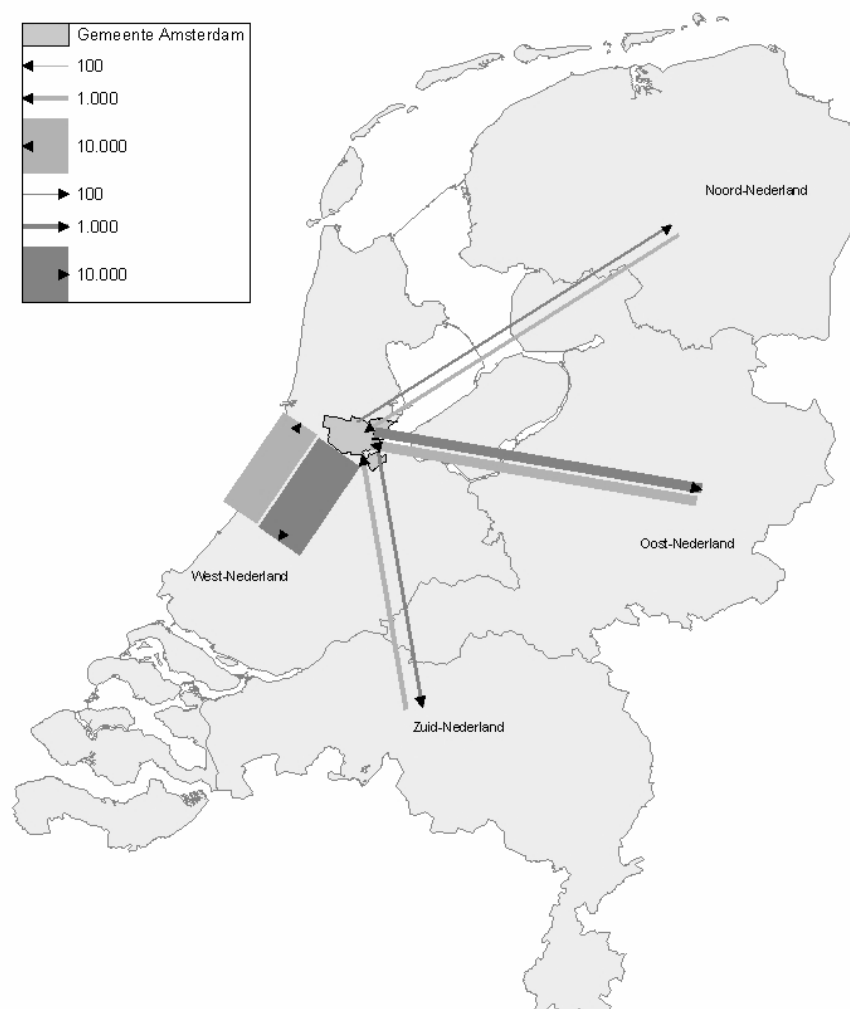
Tussen 2001 en 2004 bleef het totaal aantal verhuizingen redelijk stabiel. Na 2004 zien we vooral dat het aantal verhuizingen naar Amsterdam is toegenomen. Het aantal huishoudens dat Amsterdam verliet nam in de loop van de jaren iets af. Vanaf 2006 verhuisden er dan ook meer huishoudens naar Amsterdam dan dat er vertrokken.

1. Huishoudens die verhuizen vanuit, naar en binnen Amsterdam tussen 2001-2008



We kunnen ook kijken naar de landsdelen waar Amsterdammers zich vestigen wanneer ze de stad verlaten of vanuit waar juist huishoudens naar Amsterdam toe verhuizen. In figuur 2 zien we dat het overgrote deel van de verhuizingen van en naar Amsterdam binnen West-Nederland plaatsvindt, of te wel binnen hetzelfde landsdeel. De uitwisseling met Oost-Nederland is de op één na grootste. De uitwisseling met Noord-Nederland en Zuid-Nederland is zeer beperkt. Dit geldt vooral voor de verhuizingen *naar* Noord-Nederland, die in 2008 slechts ongeveer 350 huishoudens omvatte.

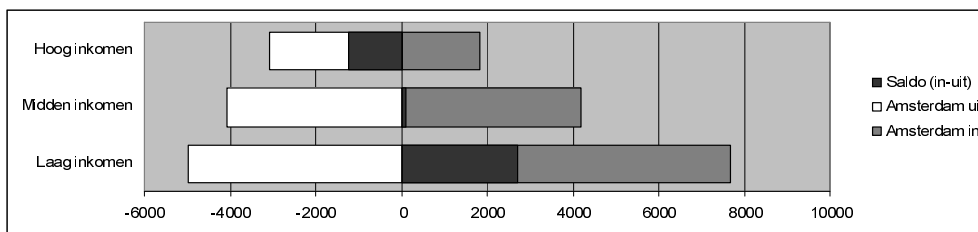
2. Verhuizingen vanuit en naar gemeente Amsterdam, naar landsdeel, 2008



Inkomensdynamiek gemeente Amsterdam

Huishoudens die Amsterdam verlaten blijken een andere inkomensverdeling te hebben dan huishoudens die zich in Amsterdam vestigen of binnen Amsterdam verhuizen. Onder de vertrekkers vinden we meer hogere inkomens en minder lagere inkomens dan onder de andere twee groepen. Dit geldt voor alle onderzoeksjaren. Figuur 3 geeft een overzicht van de inkomensverdeling voor het jaar 2008.

3. Huishoudens die verhuizen vanuit en naar Amsterdam naar inkomensgroep, 2008



Zoals figuur 4 laat zien, zijn ook tussen de verschillende stadsdelen van Amsterdam verschillen te ontdekken in verhuizingen en inkomen. De stadsdelen Centrum en Zuid kennen relatief de meeste hoge inkomens. De meeste lage inkomens vinden we in de stadsdelen West en Zuidoost.

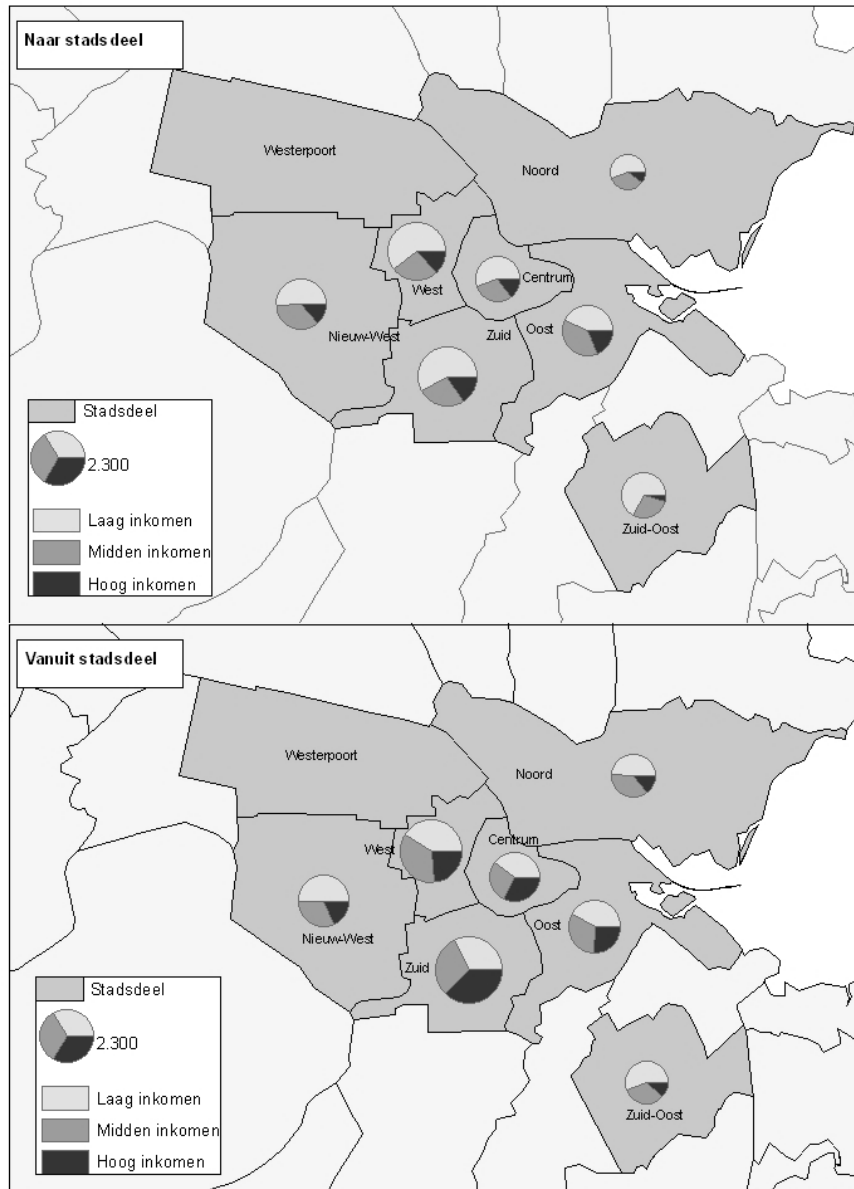
Wat betreft inkomensdynamiek, geldt voor de meeste stadsdelen dat er meer huishoudens met een hoog inkomen vertrekken dan vestigen. Dit geldt vooral voor de stadsdelen Zuid en West. Voor de stadsdelen Nieuw-West en Oost geldt dit in mindere mate.

Verhuizingen van, naar of binnen de metropoolregio Amsterdam

In het eerste deel van deze paragraaf beperkten we ons bij de beschrijving tot de gemeente Amsterdam. Nu richten we ons op de verhuizingen in de metropoolregio Amsterdam. Onder de metropoolregio Amsterdam worden de volgende gebieden verstaan: Almere, Amsterdam, Gooi en Vechtstreek, IJmond, Lelystad, Overige Amstel-Meerlanden, regio Haarlem, regio Haarlemmermeer, Waterland en Zaanstreek. In de bijlage is een overzicht opgenomen van gemeenten die tot deze gebieden behoren.

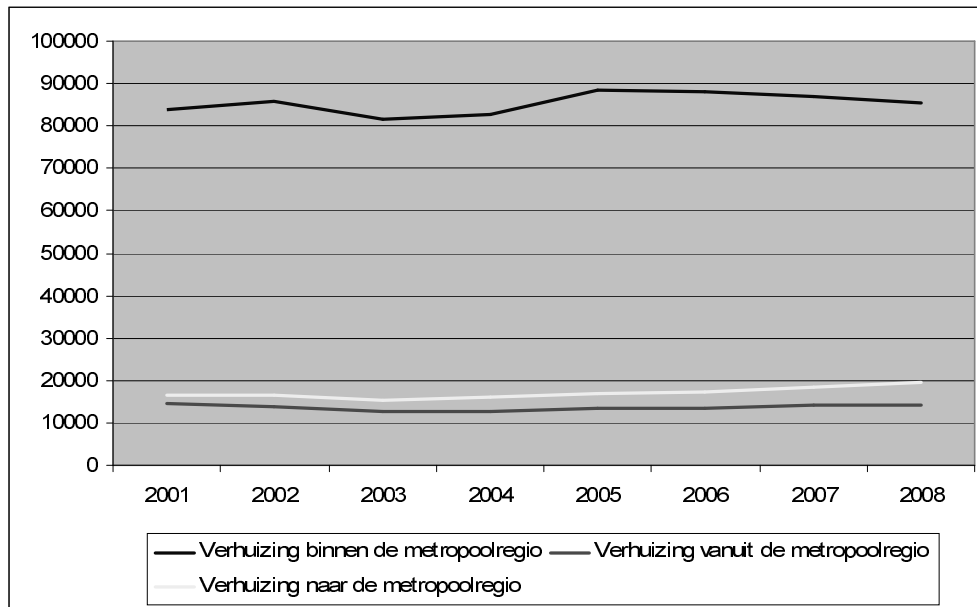
In 2008 verhuisden 86 duizend huishoudens binnen de metropoolregio, hebben zich 19 duizend huishoudens in de regio gevestigd en hebben 14 duizend huishoudens de metropoolregio verruild voor een andere regio in Nederland. Figuur 5 geeft een overzicht van het aantal huishoudens dat is verhuisd binnen Nederland tussen 2001-2008.

4. Verhuizingen stadsdelen Amsterdam naar inkomensklasse, 2008



Het aantal huishoudens dat naar de metropoolregio verhuist stijgt tussen 2001 en 2008 licht van 16 duizend naar 19 duizend per jaar. Het aantal verhuizingen vanuit de regio ligt iets lager en schommelt tussen de 13 en 14 duizend per jaar. Het aantal verhuizingen binnen de regio schommelt rond de 85 duizend per jaar en neemt over de bestudeerde periode niet sterk toe of af. In 2003 en 2004 is duidelijk een dip te zien, gevold door een stijging, vermoedelijk veroorzaakt door de economische malaise rond die tijd.

5. Huishoudens die verhuizen vanuit, naar en binnen metropoolregio Amsterdam tussen 2001-2008



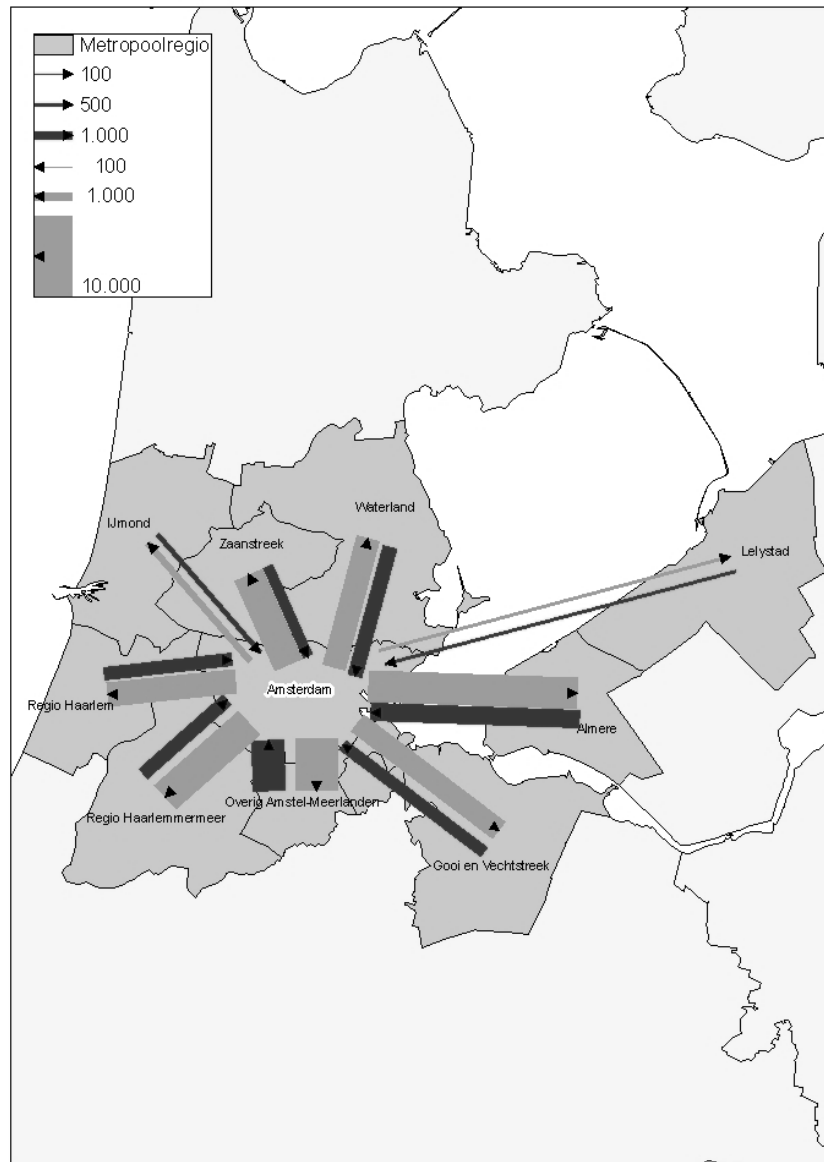
In figuur 6 wordt gekeken naar de landsdelen waar huishoudens uit de metropoolregio Amsterdam zich vestigen, of waar ze vandaan komen. Net als in figuur 2, zien we vooral een grote uitwisseling met West-Nederland, een kleinere uitwisseling met Oost-Nederland en de kleinste uitwisseling met Noord-Nederland. Zuid-Nederland valt wat betreft omvang weer tussen Oost en Noord in.

Wanneer we kijken naar verhuizingen van en naar Amsterdam binnen de metropoolregio, dan zien we dat meer huishoudens vanuit Amsterdam verhuizen naar een gemeente binnen de metropoolregio, dan dat er huishoudens vanuit de metropoolregio naar Amsterdam toe verhuizen (figuur 7). De enige uitzondering hierop is Lelystad. Vooral Almere, de Zaanstreek, Haarlemmermeer en de Overige Amstel-Meerlanden zijn in trek bij huishoudens die Amsterdam verlaten.

6. Verhuizingen vanuit en naar metropoolregio Amsterdam, naar landsdeel, 2008



7. Verhuizingen vanuit en naar Amsterdam, binnen metropoolregio, 2008

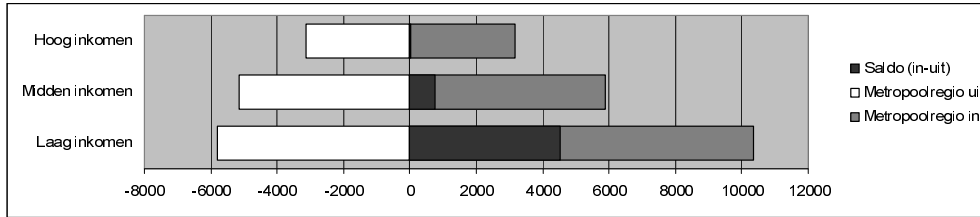


Inkomensdynamiek metropoolregio Amsterdam

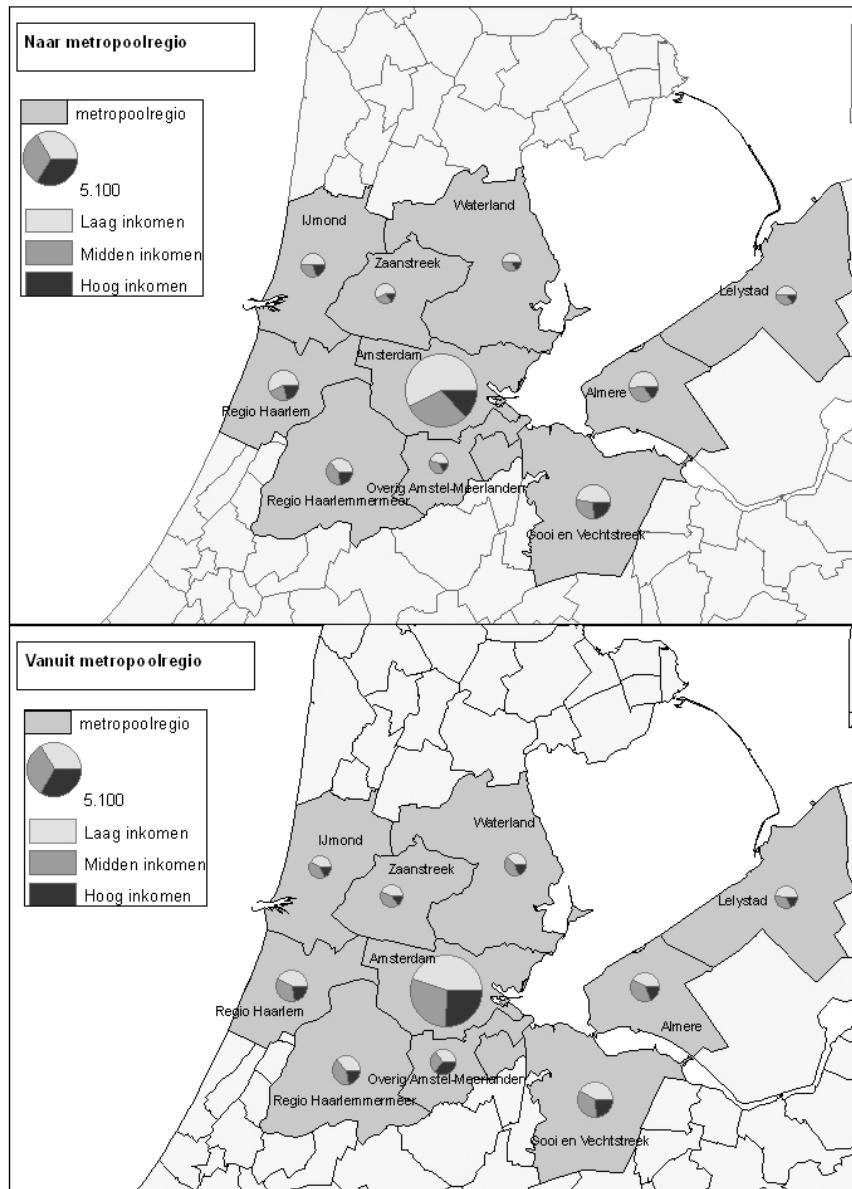
De inkomensprofielen van huishoudens die binnen, van of naar de metropoolregio verhuizen laten een vergelijkbaar beeld zien als de inkomensverdeling van alleen Amsterdam. Wederom zien we in figuur 8 dat huishoudens die de regio verlaten vaker een hoog inkomen hebben, terwijl huishoudens die zich vestigen of binnen de regio verhuizen vaker een laag inkomen hebben.

Ook voor de verschillende gemeenten binnen metropoolregio Amsterdam geldt dat huishoudens die zich er vestigen vaker een laag inkomen hebben dan vertrekkende huishoudens (figuur 9). Dit zelfde beeld zagen we ook bij Amsterdam.

8. Huishoudens die verhuizen vanuit en naar metropoolregio Amsterdam naar inkomensgroep, 2008



9. Verhuizingen metropoolregio Amsterdam naar inkomensklasse, 2008



Conclusie

Samenvattend kunnen we stellen dat voor zowel Amsterdam als de omliggende metropoolregio geldt dat vertrekkende huishoudens een hoger inkomen hebben dan de huishoudens die naar het gebied toe verhuizen. Interessant zou zijn om verder onderzoek uit te voeren naar de achtergrond van de huishoudens die komen en vertrekken. Komt men bijvoorbeeld naar Amsterdam voor baan en wat voor baan is dat dan?

Bij verhuizingen binnen de metropoolregio valt op dat men vaker vanuit Amsterdam naar omliggende gebieden verhuist dan andersom. Ook geldt voor zowel Amsterdam als de omliggende regio dat er vooral veel uitwisseling plaatsvindt met West-Nederland en dat de uitwisseling met Noord-Nederland zeer beperkt is.

Tussen 2001 en 2008 nam het aantal verhuizingen naar en binnen Amsterdam toe, maar het aantal verhuizingen vanuit Amsterdam niet.

Beschrijving van het onderzoek

Populatie

De populatie bestaat uit particuliere huishoudens met inkomen die ten minste één keer van, naar of binnen de gemeente Amsterdam of de metropoolregio Amsterdam zijn verhuisd tussen 2001-2008. Studentenuishoudens en huishoudens in bejaardenoorden en andere institutionele huishoudens behoren dus niet tot de onderzoekspopulatie.

De populatie van tabellen 9 en 18 bestaan uit alle particuliere huishoudens woonachtig in de regio.

In de bijlage is een overzicht opgenomen van de gemeenten die behoren tot de metropoolregio Amsterdam.

Bronnen

De gebruikte bronnen voor dit onderzoek zijn de jaarbestanden van het *Regionaal Inkomensonderzoek (RIO) 2001-2008*, en de *Gemeentelijke Basisadministratie (GBA-bus) 1995-2008*.

Het RIO is een steekproefonderzoek dat vanaf 1994 in een longitudinale vorm is opgezet met als doel inkomensgegevens op laagregionaal niveau samen te stellen. Omdat gekozen is voor een longitudinale onderzoeksopzet, wordt voor de bepaling van de RIO-steekproef voor de onderzoeksjaren uitgegaan van de steekproef in RIO1994, waaraan als gevolg van veranderingen in de bevolkingsaantallen een bijtrekking plaatsvindt. De steekproef is een personensteekproef met een fractie van 0,167. Deze personen vormen de 'kernpersonen' van de steekproef. Bij deze kernpersonen worden de overige huishoudensleden bijgetrokken, om het huishoudensinkomen te bepalen. Waar gesproken wordt over een verhuizing van een huishouden, is het in feite de kernpersoon waarbij een verhuizing in de GBA wordt geconstateerd.

De GBA-bus is een longitudinaal bestand waarin alle personen die vanaf 1 januari 1995 ooit in de GBA zijn ingeschreven, geregistreerd staan. Gegevens als woonplaats, maar ook verhuizing, immigratie en emigratie worden in de GBA geregistreerd.

Operationalisering en definities

Inkomensgroepen

De grenzen van de inkomensgroepen laag, midden, hoog zijn vastgesteld op basis van het RIO-jaarbestand. De grenzen zijn vastgesteld voor particuliere huishoudens met inkomen in heel Nederland. Huishoudens met een inkomen onder het 40^{ste} percentiel hebben een laag inkomen, inkomens tussen het 40^{ste} en het 80^{ste} percentiel horen tot de categorie midden en inkomens boven het 80^{ste} percentiel zijn hoge inkomens.

Verhuizing

Een verhuizing is een verandering van woonadres. Er wordt onderscheid gemaakt tussen verhuizingen binnen de regio en verhuizingen vanuit of naar de regio. Daarnaast tellen verhuizingen uit het buitenland (immigratie) en verhuizingen naar het buitenland (emigratie) als een verhuizing. Van huishoudens die in een jaar meer dan één keer zijn verhuisd telt de laatste verhuizing in dat jaar. Ongeveer 10 procent van de huishoudens verhuist meer dan een keer per jaar.

Inkomen van emigranten en immigranten

Bij personen die vanuit Nederland verhuizen naar het buitenland (emigranten) wordt in het jaar van emigratie in de regel geen inkomen waargenomen. Daarom wordt bij emigranten het inkomen en de inkomensbron van het vorige jaar genomen. Door het ontbreken van gegevens over het jaar 2000 is de inkomensverdeling van emigranten in 2001 niet beschikbaar.

Bij personen die vanuit het buitenland naar Nederland verhuizen (immigranten) doet zich een vergelijkbaar probleem voor. Doordat immigranten vaak maar een deel van het jaar belastingplichtig zijn in Nederland, wordt bij een deel van de geïmmigreerde huishoudens in het immigratiejaar geen inkomen waargenomen. Om toch een uitspraak te doen over de inkomens worden hier het inkomen en inkomensbron van het jaar daarna genomen. Door het ontbreken van gegevens over het jaar 2009 is de het aantal immigranten en de inkomensverdeling van immigranten in 2008 niet beschikbaar.

Nauwkeurigheid van de uitkomsten

De inkomensgegevens zijn ontleend aan de steekproef van het RIO. Om uitkomsten te kunnen presenteren die representatief zijn voor alle huishoudens in de wijken in de onderzoeksgemeente, zijn de uitkomsten opgehoogd met behulp van de gewichten die bepaald zijn in het RIO. Zoals in ieder steekproefonderzoek hebben de opgehoogde aantallen een onnauwkeurigheidsmarge. Alleen uit grote veranderingen of uit veranderingen die gedurende een langere periode zichtbaar zijn, mogen conclusies worden getrokken over veranderingen in de inkomensverdeling.

De absolute aantallen in de tabellenset zijn afgerond op honderdtallen. Opgehoogde aantallen kleiner dan 70 huishoudens worden niet gepubliceerd.

Toelichting bij de gebruikte begrippen

Besteedbaar inkomen – Het besteedbaar inkomen is het bruto-inkomen verminderd met de premies sociale zekerheid en andere betaalde overdrachten (o.a. alimentatie voor ex-partner) en de loon-, inkomsten- en vermogensbelasting. Het bruto-inkomen omvat winst uit onderneming, bruto-inkomsten uit arbeid, inkomsten uit vermogen en bruto ontvangen overdrachten (zoals WWB, AOW en WAO/WIA).

Emigrant/emigratie – Een kernpersoon (en daarmee ook het huishouden) die vanuit de onderzoeksgemeente verhuist naar het buitenland wordt bestempeld als emigrant. In de tabellen valt emigratie onder verhuizingen vanuit de onderzoeksgemeente.

Huishoudensinkomen – Het huishoudensinkomen bestaat uit de som van besteedbare inkomens van de afzonderlijke huishoudensleden. Een huishouden met inkomen wil zeggen dat van ten minste één van de huishoudensleden over 52 weken een inkomen is waargenomen.

Inkomensgroepen – De inkomens worden ingedeeld in drie inkomensgroepen. De inkomensgroepgrenzen zijn als volgt bepaald. De huishoudens van geheel Nederland worden gerangschikt naar hoogte van besteedbaar inkomen. De laagste 40 procent vallen in de inkomensgroep 'laag inkomen', de hoogste 20 procent in de inkomensgroep 'hoog inkomen'. De overige 40 procent vallen in de groep 'midden inkomen'. De inkomens zijn niet gestandaardiseerd voor het aantal huishoudsleden en de samenstelling van het huishouden.

Kernpersoon – De persoon die uit het bevolkingsbestand van de Belastingdienst is getrokken voor de steekproef. De GBA wordt gebruikt om het fiscale steekproefkader aan te vullen met informatie over gezins- en familierelaties.

Immigrant/immigratie – Wanneer een kernpersoon zich volgens de GBA vanuit het buitenland in Nederland vestigt, dan wordt de kernpersoon, en daarmee het huishouden, bestempeld als immigrant. In de tabellen valt immigratie onder verhuizingen naar de onderzoeksgemeente.

Particulier huishouden – Een particulier huishouden bestaat uit een of meer personen die alleen of samen in een woonruimte gehuisvest zijn en zelf in hun dagelijkse levensbehoeften voorzien. Voor het afleiden van de huishoudenssituatie is gebruik gemaakt van de fiscale bevolkings- en inkomensgegevens, aangevuld met gegevens uit de GBA over de gezins- en familierelatie.

Verhuizing – In deze publicatie worden verhuizingen binnen de gemeente en verhuizingen over de gemeentegrens heen geteld als verhuizing. Verhuizingen naar of vanuit het buitenland (emigratie en immigratie) tellen als een verhuizing over de gemeentegrens heen.

Afkortingen

AOW	Algemene ouderdomswet
GBA	Gemeentelijke Basisadministratie
RIO	Regionaal Inkomensonderzoek
WAO	Wet op de arbeidsongeschiktheidsverzekering
WIA	Wet werk en inkomen naar arbeidsvermogen
WWB	Wet werk en bijstand

Bijlage: gemeenten in de metropoolregio

De bijlage geeft een overzicht weer van de gemeenten die behoren tot de metropoolregio Amsterdam. De gemeenten Graft-De Rijp en Castricum maken geen onderdeel uit van de bestuursregio Metropoolregio Amsterdam, maar zijn in de economische cijfers wel onderdeel van de betreffende metropool deelregio. Vandaar dat beide gemeenten wel zijn meegenomen.

IJmond

Beverwijk
Heemskerk
Uitgeest
Velsen
Castricum

Zaanstreek

Wormerland
Zaanstad

Regio Haarlem

Bloemendaal
Haarlem
Haarlemmerliede en Spaarnwoude
Heemstede
Zandvoort

Waterland

Landsmeer
Oostzaan
Beemster
Edam-Volendam
Purmerend
Waterland
Zeevang
Graft-De Rijp

Amsterdam

Amsterdam

Regio Haarlemmermeer

Aalsmeer
Haarlemmermeer
Uithoorn

Almere en Lelystad

Almere
Lelystad

Gooi en Vechtstreek

Blaricum
Bussum
Hilversum
Huizen
Laren
Muiden
Naarden
Weesp
Wijdemeren

Overig Amstel-Meerlanden

Amstelveen
Diemen
Ouder-Amstel

Tabellenset

Tabellenoverzicht

Amsterdam

Tabel 1	Huishoudens die verhuisden naar, vanuit of binnen Amsterdam naar inkomensgroep, 2001-2008
Tabel 2	Huishoudens die verhuisden vanuit Amsterdam naar stadsdelen van vertrek en inkomensgroep, 2001-2008
Tabel 3	Huishoudens die verhuisden vanuit Amsterdam naar landsdeel van vestiging en inkomensgroep, 2001-2008
Tabel 4	Huishoudens die verhuisden naar Amsterdam naar stadsdelen van vestiging en inkomensgroep, 2001-2008
Tabel 5	Huishoudens die verhuisden naar Amsterdam naar landsdeel van vertrek en inkomensgroep, 2001-2008
Tabel 6	Huishoudens die verhuisden binnen Amsterdam naar stadsdeel van vertrek en inkomensgroep, 2001-2008
Tabel 7	Huishoudens die verhuisden binnen Amsterdam naar stadsdeel van vestiging en inkomensgroep, 2001-2008
Tabel 8	Huishoudens die verhuisden binnen Amsterdam naar stadsdeel van vertrek en vestiging en naar inkomensgroep, 2005-2008
Tabel 9	Huishoudens in Amsterdam naar stadsdeel en inkomensgroep, 2001-2008

Metropoolregio Amsterdam

Tabel 10	Huishoudens die verhuisden naar, vanuit of binnen de metropoolregio Amsterdam naar inkomensgroep, 2001-2008
Tabel 11	Huishoudens die verhuisden vanuit de metropoolregio Amsterdam naar regio van vertrek en inkomensgroep, 2001-2008
Tabel 12	Huishoudens die verhuisden vanuit de metropoolregio Amsterdam naar landsdeel van vestiging naar inkomensgroep, 2001-2008
Tabel 13	Huishoudens die verhuisden naar de metropoolregio Amsterdam naar regio van vestigings en inkomensgroep, 2001-2008
Tabel 14	Huishoudens die verhuisden naar de metropoolregio Amsterdam naar landsdeel van vertrek en naar inkomensgroep, 2001-2008
Tabel 15	Huishoudens die verhuisden binnen de metropoolregio naar regio van vertrek en inkomensgroep, 2001-2008
Tabel 16	Huishoudens die verhuisden binnen de metropoolregio naar regio van vestiging en inkomensgroep, 2001-2008
Tabel 17	Huishoudens die verhuisden binnen de metropoolregio Amsterdam naar regioregio van vertrek en vestiging en naar inkomensgroep, 2005-2008
Tabel 18	Huishoudens in de metropoolregio Amsterdam naar regio en inkomensgroep, 2001-2008

Tabel 1
Huishoudens die verhuisden naar, vanuit of binnen Amsterdam naar inkomensgroep, 2001-2008

	2001	2002	2003	2004	2005	2006	2007	2008 ¹⁾
<i>x 1 000</i>								
Totaal	59,9	60,3	57,6	59,2	62,1	63,7	65,0	61,6
Verhuisd naar Amsterdam	10,5	10,7	10,5	11,1	11,7	11,9	13,0	13,7
Laag inkomen	5,9	5,9	6,1	6,6	6,5	6,7	7,2	7,7
Middeninkomen	3,0	3,4	2,9	3,0	3,5	3,6	4,0	4,2
Hoog inkomen	1,6	1,4	1,4	1,5	1,7	1,7	1,9	1,8
Verhuisd vanuit Amsterdam	13,4	12,6	12,0	11,3	12,1	12,1	12,4	12,1
Laag inkomen	5,5	5,3	5,3	4,7	4,9	4,8	4,8	5,0
Middeninkomen	5,0	4,6	4,2	4,1	4,2	4,2	4,3	4,1
Hoog inkomen	3,0	2,7	2,5	2,5	3,0	3,2	3,3	3,1
Verhuisd binnen Amsterdam	30,0	30,8	29,5	30,3	31,9	32,2	31,9	32,0
Laag inkomen	18,3	18,3	18,1	18,4	19,2	18,0	17,8	18,1
Middeninkomen	8,2	8,8	8,2	8,2	8,5	9,6	9,5	9,0
Hoog inkomen	3,5	3,6	3,3	3,7	4,2	4,6	4,6	5,0
Immigratie naar Amsterdam	4,1	4,3	3,5	3,6	3,2	3,8	4,0	.
Emigratie uit Amsterdam	1,9	2,0	2,0	2,9	3,1	3,7	3,7	3,7

1) Voor het jaar 2008 wordt het totaal aantal verhuizingen onderschat, omdat de immigratie onbekend is.

Tabel 2

Huishoudens die verhuisden vanuit Amsterdam naar stadsdelen van vertrek en inkomensgroep, 2001-2008

	2001 ²⁾	2002	2003	2004	2005	2006	2007	2008
<i>x 1 000</i>								
Totaal ¹⁾	15,3	14,6	14,0	14,2	15,2	15,8	16,0	15,9
Vanuit Centrum	1,4	1,7	1,5	1,7	1,7	2,1	2,0	2,0
Laag inkomen	0,6	0,7	0,7	0,8	0,7	0,8	0,8	0,8
Middeninkomen	0,5	0,5	0,4	0,5	0,5	0,7	0,6	0,6
Hoog inkomen	0,3	0,4	0,4	0,4	0,5	0,6	0,6	0,6
Vanuit Noord	1,3	1,3	1,2	1,3	1,4	1,4	1,6	1,5
Laag inkomen	0,6	0,7	0,6	0,6	0,7	0,6	0,8	0,7
Middeninkomen	0,5	0,5	0,5	0,5	0,6	0,6	0,6	0,6
Hoog inkomen	0,2	0,1	0,2	0,2	0,2	0,2	0,2	0,2
Vanuit West	2,8	2,8	2,6	2,5	2,7	3,2	3,0	3,1
Laag inkomen	1,2	1,2	1,2	1,1	1,2	1,4	1,2	1,3
Middeninkomen	1,0	1,0	0,9	0,8	0,9	1,0	1,0	1,1
Hoog inkomen	0,6	0,6	0,5	0,6	0,6	0,7	0,7	0,7
Vanuit Nieuw-West	2,0	2,1	2,0	2,1	2,3	2,3	2,3	2,1
Laag inkomen	0,8	0,9	0,9	0,9	1,0	1,0	1,0	1,1
Middeninkomen	0,8	0,8	0,7	0,7	0,8	0,8	0,8	0,7
Hoog inkomen	0,4	0,4	0,4	0,4	0,5	0,5	0,5	0,4
Vanuit Zuid	2,6	3,1	2,7	3,1	3,4	3,2	3,5	3,5
Laag inkomen	0,9	1,1	0,9	1,0	1,0	1,0	1,0	1,1
Middeninkomen	0,9	1,0	0,9	1,1	1,1	1,0	1,1	1,1
Hoog inkomen	0,8	1,0	0,9	1,0	1,3	1,3	1,4	1,3
Vanuit Oost	1,7	1,7	1,9	1,8	2,1	2,0	2,1	2,1
Laag inkomen	0,6	0,7	0,8	0,7	0,9	0,8	0,9	0,9
Middeninkomen	0,7	0,6	0,6	0,6	0,7	0,7	0,7	0,7
Hoog inkomen	0,4	0,4	0,4	0,4	0,5	0,6	0,6	0,5
Vanuit Zuidoost	1,7	1,7	1,9	1,7	1,6	1,6	1,5	1,5
Laag inkomen	0,7	0,9	1,0	0,9	0,9	0,9	0,8	0,8
Middeninkomen	0,7	0,7	0,7	0,6	0,5	0,5	0,6	0,5
Hoog inkomen	0,3	0,2	0,2	0,2	0,2	0,2	0,1	0,2

1) Omdat van een kleine groep huishoudens onbekend is in welke richting de verhuisbeweging plaatsvond, is de totaaltelling iets hoger dan de som der delen.

2) Van huishoudens die in 2001 zijn geëmigreerd ontbreken de inkomensgegevens, ze zijn wel meegenomen in het totaal.

Tabel 3

Huishoudens die verhuisden vanuit Amsterdam naar landsdeel van vestiging en inkomensgroep, 2001-2008

	2001 ²⁾	2002	2003	2004	2005	2006	2007	2008
<i>x 1 000</i>								
Totaal ¹⁾	15,3	14,6	14,0	14,2	15,2	15,8	16,0	15,9
Naar Noord-Nederland	0,4	0,4	0,3	0,3	0,4	0,4	0,4	0,3
Laag inkomen	0,2	0,2	0,2	0,2	0,2	0,2	0,2	0,2
Middeninkomen	0,2	0,1	0,1	0,1	0,1	0,1	0,1	0,1
Hoog inkomen	x	0,1	x	x	0,1	0,1	0,1	x
Naar Oost-Nederland	2,9	2,5	2,6	2,3	2,1	1,9	2,0	1,8
Laag inkomen	1,2	1,1	1,4	1,1	1,0	0,9	0,9	0,8
Middeninkomen	1,3	1,0	0,9	0,9	0,8	0,7	0,7	0,7
Hoog inkomen	0,5	0,4	0,3	0,3	0,3	0,3	0,4	0,3
Naar West-Nederland (overig)	9,5	9,1	8,5	8,2	9,0	9,2	9,3	9,1
Laag inkomen	3,8	3,8	3,4	3,2	3,4	3,4	3,4	3,5
Middeninkomen	3,4	3,3	3,1	3,0	3,1	3,2	3,2	3,1
Hoog inkomen	2,3	2,0	2,0	2,0	2,5	2,6	2,6	2,5
Naar Zuid-Nederland	0,6	0,5	0,5	0,5	0,6	0,6	0,6	0,6
Laag inkomen	0,3	0,2	0,3	0,2	0,3	0,3	0,2	0,3
Middeninkomen	0,2	0,2	0,1	0,1	0,2	0,2	0,2	0,2
Hoog inkomen	0,1	0,1	0,1	0,1	0,2	0,1	0,2	0,2
Naar het buitenland	.	2,0	2,0	2,9	3,1	3,7	3,7	3,7
Laag inkomen	.	1,0	1,0	1,4	1,5	1,9	1,7	1,8
Middeninkomen	.	0,5	0,5	0,9	0,8	1,0	1,1	1,0
Hoog inkomen	.	0,5	0,6	0,6	0,7	0,8	0,9	0,9

1) Omdat van een kleine groep huishoudens onbekend is in welke richting de verhuisbeweging plaatsvond, is de totaaltelling iets hoger dan de som der delen.

2) Van huishoudens die in 2001 zijn geëmigreerd ontbreken de inkomensgegevens, ze zijn wel meegenomen in het totaal.

Tabel 4
Huishoudens die verhuisden naar Amsterdam naar stadsdelen van vestiging en inkomensgroep, 2001-2008

	2001	2002	2003	2004	2005	2006	2007	2008 ²⁾
<i>x 1 000</i>								
Totaal ¹⁾	14,5	15,0	14,0	14,7	14,9	15,7	17,1	13,7
Naar Centrum	2,4	2,3	2,0	2,3	2,5	2,5	2,8	1,6
Laag inkomen	1,4	1,3	1,2	1,3	1,3	1,4	1,6	0,9
Middeninkomen	0,6	0,6	0,5	0,5	0,7	0,6	0,8	0,5
Hoog inkomen	0,4	0,4	0,3	0,4	0,4	0,5	0,4	0,2
Naar Noord	0,9	0,9	1,0	1,0	1,0	1,1	1,3	1,0
Laag inkomen	0,6	0,6	0,6	0,6	0,6	0,7	0,7	0,6
Middeninkomen	0,2	0,2	0,3	0,3	0,3	0,3	0,4	0,3
Hoog inkomen	0,1	0,1	x	x	0,1	0,1	0,1	0,1
Naar West	2,8	3,2	3,1	3,1	3,0	3,2	3,3	2,7
Laag inkomen	1,6	1,8	1,8	1,8	1,7	1,8	1,9	1,6
Middeninkomen	0,8	1,1	0,9	0,9	0,9	1,0	1,1	0,7
Hoog inkomen	0,4	0,3	0,4	0,4	0,3	0,3	0,4	0,3
Naar Nieuw-West	1,6	1,7	1,6	1,7	1,8	1,8	2,2	2,0
Laag inkomen	0,9	0,9	1,0	1,0	1,0	0,9	1,2	1,0
Middeninkomen	0,5	0,6	0,5	0,6	0,6	0,6	0,7	0,7
Hoog inkomen	0,3	0,2	0,2	0,2	0,2	0,2	0,3	0,3
Naar Zuid	3,2	3,3	3,0	3,1	3,2	3,3	3,3	2,8
Laag inkomen	1,6	1,5	1,3	1,5	1,3	1,5	1,3	1,6
Middeninkomen	0,9	1,1	0,9	0,8	1,0	1,1	1,0	0,7
Hoog inkomen	0,7	0,7	0,8	0,7	0,9	0,8	0,9	0,4
Naar Oost	1,8	1,9	1,8	2,0	2,0	2,3	2,3	2,0
Laag inkomen	0,9	1,1	1,0	1,2	1,0	1,2	1,2	0,9
Middeninkomen	0,5	0,6	0,5	0,6	0,7	0,7	0,7	0,8
Hoog inkomen	0,3	0,3	0,3	0,2	0,3	0,4	0,4	0,4
Naar Zuidoost	1,8	1,5	1,4	1,5	1,5	1,5	1,8	1,6
Laag inkomen	1,2	1,0	1,0	1,1	1,1	1,0	1,2	1,1
Middeninkomen	0,5	0,5	0,4	0,3	0,4	0,4	0,5	0,5
Hoog inkomen	0,2	0,1	x	0,1	0,1	0,1	0,1	x

1) Omdat van een kleine groep huishoudens onbekend is in welke richting de verhuisbeweging plaatsvond, is de totaaltelling iets hoger dan de som der delen.

2) Voor het jaar 2008 wordt het totaal aantal verhuizingen onderschat, omdat de immigratie onbekend is.

Tabel 5
Huishoudens die verhuisden naar Amsterdam naar landsdeel van vertrek en inkomensgroep, 2001-2008

	2001	2002	2003	2004	2005	2006	2007	2008 ²⁾
<i>x 1 000</i>								
Totaal ¹⁾	14,5	15,0	14,0	14,7	14,9	15,7	17,1	13,7
Vanuit Noord-Nederland	0,6	0,5	0,5	0,7	0,6	0,5	0,7	0,7
Laag inkomen	0,3	0,3	0,3	0,4	0,4	0,3	0,4	0,4
Middeninkomen	0,2	0,2	0,1	0,2	0,2	0,2	0,2	0,2
Hoog inkomen	0,1	x	0,1	0,1	0,1	x	x	x
Vanuit Oost-Nederland	1,4	1,7	1,5	1,6	1,8	1,7	1,9	1,9
Laag inkomen	0,8	0,9	1,0	1,0	1,0	1,0	1,0	1,1
Middeninkomen	0,4	0,6	0,4	0,4	0,5	0,5	0,6	0,6
Hoog inkomen	0,2	0,2	0,2	0,2	0,2	0,2	0,2	0,2
Vanuit West-Nederland (overig)	6,2	6,2	6,1	6,5	6,7	6,6	7,1	7,5
Laag inkomen	3,2	3,1	3,2	3,5	3,4	3,3	3,5	3,7
Middeninkomen	1,9	2,1	1,8	1,9	2,2	2,2	2,4	2,5
Hoog inkomen	1,0	1,0	1,0	1,0	1,1	1,1	1,2	1,2
Vanuit Zuid-Nederland	0,7	0,7	0,9	0,8	0,8	0,9	1,0	1,0
Laag inkomen	0,4	0,4	0,5	0,4	0,4	0,5	0,5	0,6
Middeninkomen	0,2	0,2	0,2	0,2	0,3	0,2	0,3	0,3
Hoog inkomen	0,2	0,1	0,1	0,1	0,1	0,2	0,2	0,1
Vanuit Buitenland	4,1	4,3	3,5	3,6	3,2	3,8	4,0	.
Laag inkomen	2,3	2,3	1,9	1,9	1,6	1,9	2,1	.
Middeninkomen	1,1	1,2	1,0	0,9	1,0	1,1	1,2	.
Hoog inkomen	0,7	0,8	0,7	0,7	0,7	0,7	0,8	.

1) Omdat van een kleine groep huishoudens onbekend is in welke richting de verhuisbeweging plaatsvond, is de totaaltelling iets hoger dan de som der delen.

2) Voor het jaar 2008 wordt het totaal aantal verhuizingen onderschat, omdat de immigratie onbekend is.

Tabel 6
Huishoudens die verhuisden binnen Amsterdam naar stadsdeel van vertrek en inkomensgroep, 2001-2008

	2001	2002	2003	2004	2005	2006	2007	2008
<i>x 1 000</i>								
Totaal ¹⁾	30,0	30,8	29,5	30,3	31,9	32,2	31,9	32,0
Vanuit Centrum	4,6	4,1	4,3	4,6	4,6	5,1	4,7	4,6
Laag inkomen	2,5	2,4	2,7	2,9	2,6	2,7	2,5	2,5
Middeninkomen	1,3	1,2	1,0	1,0	1,2	1,4	1,3	1,2
Hoog inkomen	0,8	0,6	0,5	0,7	0,7	1,0	0,9	0,9
Vanuit Noord	2,7	2,5	2,4	2,2	2,5	2,4	2,8	2,9
Laag inkomen	1,8	1,6	1,6	1,4	1,6	1,5	1,8	1,9
Middeninkomen	0,7	0,7	0,6	0,7	0,7	0,7	0,8	0,8
Hoog inkomen	0,2	0,2	0,2	0,1	0,2	0,2	0,2	0,2
Vanuit West	6,2	6,9	6,2	6,2	6,5	6,6	6,4	7,0
Laag inkomen	3,8	4,3	3,7	3,8	3,7	3,6	3,6	3,8
Middeninkomen	1,8	1,9	1,9	1,7	1,8	2,1	1,9	2,2
Hoog inkomen	0,7	0,7	0,6	0,7	0,9	0,9	0,9	1,0
Vanuit Nieuw-West	4,1	4,0	4,2	3,7	4,2	4,7	4,4	4,1
Laag inkomen	2,7	2,5	2,5	2,3	2,6	2,7	2,4	2,5
Middeninkomen	1,1	1,2	1,3	1,1	1,2	1,5	1,5	1,2
Hoog inkomen	0,3	0,4	0,4	0,3	0,4	0,5	0,5	0,5
Vanuit Zuid	5,1	5,5	5,1	5,4	5,3	5,4	5,7	5,9
Laag inkomen	2,8	2,8	2,8	2,8	2,7	2,6	2,7	2,9
Middeninkomen	1,5	1,7	1,5	1,6	1,5	1,6	1,8	1,7
Hoog inkomen	0,8	1,0	0,8	1,0	1,1	1,2	1,2	1,4
Vanuit Oost	3,9	3,9	3,7	4,1	4,1	4,3	4,2	4,2
Laag inkomen	2,4	2,2	2,4	2,5	2,5	2,5	2,3	2,3
Middeninkomen	1,0	1,2	0,9	1,1	1,0	1,3	1,2	1,1
Hoog inkomen	0,5	0,5	0,4	0,5	0,5	0,6	0,7	0,8
Vanuit Zuidoost	3,3	3,8	3,6	4,0	4,6	3,5	3,5	3,3
Laag inkomen	2,3	2,5	2,5	2,8	3,3	2,3	2,4	2,2
Middeninkomen	0,8	1,0	0,9	1,0	1,0	1,0	0,9	0,9
Hoog inkomen	0,3	0,3	0,2	0,2	0,3	0,2	0,2	0,2

1) Omdat van een kleine groep huishoudens onbekend is in welke richting de verhuisbeweging plaatsvond, is de totaaltelling iets hoger dan de som der delen.

Tabel 7
Huishoudens die verhuisden binnen Amsterdam naar stadsdeel van vestiging en inkomensgroep, 2001-2008

	2001	2002	2003	2004	2005	2006	2007	2008
<i>x 1 000</i>								
Totaal ¹⁾	30,0	30,8	29,5	30,3	31,9	32,2	31,9	32,0
Naar Centrum	3,6	4,1	3,8	4,2	4,4	4,2	4,2	3,7
Laag inkomen	2,1	2,6	2,5	2,7	2,5	2,3	2,3	2,0
Middeninkomen	0,9	0,9	0,8	0,9	1,1	1,1	1,2	0,9
Hoog inkomen	0,6	0,5	0,5	0,6	0,8	0,8	0,7	0,8
Naar Noord	3,1	3,1	2,7	2,8	3,1	2,9	3,0	3,0
Laag inkomen	2,0	1,9	1,8	1,7	1,9	1,7	1,9	1,9
Middeninkomen	0,9	0,9	0,7	0,9	0,9	0,9	0,9	0,9
Hoog inkomen	0,2	0,2	0,2	0,2	0,3	0,2	0,2	0,2
Naar West	5,9	6,0	5,5	5,7	5,9	6,0	5,7	6,1
Laag inkomen	4,0	3,9	3,5	3,6	3,7	3,4	3,4	3,5
Middeninkomen	1,5	1,6	1,6	1,5	1,5	1,8	1,7	1,8
Hoog inkomen	0,5	0,6	0,5	0,6	0,6	0,7	0,7	0,8
Naar Nieuw-West	4,6	4,6	4,8	4,3	4,6	4,8	5,1	4,5
Laag inkomen	2,9	2,6	2,8	2,5	3,0	2,7	2,8	2,6
Middeninkomen	1,3	1,5	1,6	1,4	1,2	1,6	1,7	1,4
Hoog inkomen	0,4	0,5	0,5	0,4	0,4	0,5	0,6	0,5
Naar Zuid	4,9	5,0	5,1	5,2	5,1	5,4	5,4	6,0
Laag inkomen	2,5	2,5	2,9	2,7	2,4	2,5	2,6	3,1
Middeninkomen	1,5	1,6	1,5	1,5	1,5	1,7	1,6	1,6
Hoog inkomen	0,8	0,9	0,8	1,0	1,1	1,2	1,3	1,4
Naar Oost	4,4	4,5	4,2	4,2	4,7	5,2	4,6	5,1
Laag inkomen	2,4	2,5	2,5	2,4	2,6	2,8	2,4	2,6
Middeninkomen	1,2	1,3	1,2	1,1	1,3	1,4	1,3	1,5
Hoog inkomen	0,8	0,7	0,6	0,6	0,7	1,0	0,9	1,0
Naar Zuidoost	3,4	3,5	3,3	3,8	4,2	3,7	3,9	3,5
Laag inkomen	2,4	2,2	2,2	2,7	3,1	2,5	2,6	2,4
Middeninkomen	0,8	1,0	0,8	0,9	0,9	1,0	1,1	0,9
Hoog inkomen	0,2	0,3	0,2	0,2	0,2	0,2	0,2	0,2

1) Omdat van een kleine groep huishoudens onbekend is in welke richting de verhuisbeweging plaatsvond, is de totaaltelling iets hoger dan de som der delen.

Tabel 8

Huishoudens die verhuisden binnen Amsterdam naar stadsdeel van vertrek en vestiging en naar inkomensgroep, 2005-2008

	Naar Centrum	Naar Noord	Naar West	Naar Nieuw- West	Naar Zuid	Naar Oost	Naar Zuidoost
<i>x 1 000</i>							
Vanuit Centrum	7,6	0,7	3,5	0,8	3,2	2,7	0,4
Laag inkomen	3,8	0,5	2,0	0,6	1,7	1,4	0,3
Middeninkomen	2,1	0,2	1,0	0,2	0,8	0,8	0,1
Hoog inkomen	1,7	x	0,5	x	0,7	0,5	x
Vanuit Noord	0,6	6,6	0,6	0,7	0,5	1,1	0,6
Laag inkomen	0,4	4,0	0,5	0,5	0,4	0,6	0,4
Middeninkomen	0,1	2,0	0,1	0,2	0,1	0,3	0,1
Hoog inkomen	x	0,5	x	x	x	0,1	x
Vanuit West	2,6	1,2	11,4	3,7	3,8	2,8	0,9
Laag inkomen	1,5	0,7	6,5	2,0	1,9	1,5	0,7
Middeninkomen	0,8	0,4	3,4	1,3	1,2	0,8	0,2
Hoog inkomen	0,4	0,1	1,4	0,4	0,8	0,5	x
Vanuit Nieuw-West	0,8	0,9	2,3	10,2	1,2	1,3	0,9
Laag inkomen	0,6	0,5	1,5	5,8	0,7	0,7	0,6
Middeninkomen	0,1	0,3	0,6	3,3	0,4	0,3	0,2
Hoog inkomen	0,1	x	0,2	1,1	0,1	0,2	0,1
Vanuit Zuid	2,7	0,7	3,4	1,6	10,4	2,8	0,7
Laag inkomen	1,5	0,5	1,9	1,0	4,4	1,2	0,5
Middeninkomen	0,8	0,2	1,0	0,4	3,1	1,0	0,2
Hoog inkomen	0,5	0,1	0,5	0,2	2,9	0,7	x
Vanuit Oost	1,8	1,2	1,9	1,1	2,0	7,9	1,0
Laag inkomen	1,0	0,7	1,1	0,6	1,1	4,3	0,7
Middeninkomen	0,4	0,3	0,6	0,4	0,6	2,1	0,3
Hoog inkomen	0,3	0,1	0,2	0,1	0,3	1,5	0,1
Vanuit Zuidoost	0,4	0,6	0,7	0,9	0,6	1,0	10,6
Laag inkomen	0,3	0,4	0,5	0,6	0,4	0,7	7,3
Middeninkomen	x	0,2	0,1	0,2	0,1	0,2	2,8
Hoog inkomen	x	x	x	x	x	0,1	0,5

Tabel 9
Huishoudens in Amsterdam naar stadsdeel en inkomensgroep, 2001-2008

	2001	2002	2003	2004	2005	2006	2007	2008
<i>x 1 000</i>								
Totaal ¹⁾	344,8	348,4	346,5	351,2	365,1	371,8	382,1	386,7
Centrum	42,5	42,7	42,5	42,7	46,3	46,9	48,9	48,6
Laag inkomen	22,6	23,2	23,4	23,6	25,4	25,2	26,4	25,9
Middeninkomen	12,5	12,1	12	11,6	12,3	12,9	13,1	13,2
Hoog inkomen	7,4	7,4	7,1	7,5	8,6	8,8	9,4	9,5
Noord	36,4	37	37,2	37,6	39,3	39,8	40,4	40,1
Laag inkomen	19,2	19,6	19,9	20,3	22,4	22,4	22,8	22,6
Middeninkomen	12,7	13	12,9	13	12,9	13,1	13,4	13,2
Hoog inkomen	4,4	4,5	4,4	4,3	4,1	4,3	4,3	4,3
West	65,7	65,3	64,2	64,8	68,4	69,5	70,5	71
Laag inkomen	40,3	39,5	39,1	39,5	42,3	41,9	42	42
Middeninkomen	18,9	19,4	18,6	18,8	19,3	20,2	20,4	20,2
Hoog inkomen	6,5	6,4	6,4	6,6	6,8	7,4	8	8,7
Nieuw-West	50,9	52,2	52,5	53,4	55,6	56	58	58,6
Laag inkomen	24,3	25,2	25,7	26,3	28,8	28,4	29,9	30,4
Middeninkomen	18,5	18,8	18,8	19	18,9	19,5	20	19,8
Hoog inkomen	8,1	8,3	8	8	7,9	8,1	8,1	8,4
Zuid	65	65,5	65,1	65,8	69,8	71,4	73	74,4
Laag inkomen	32	32,4	32,3	32,9	35,1	35,8	35,8	37,1
Middeninkomen	20,5	20,6	20,4	20,1	20,8	21,1	21,8	21,6
Hoog inkomen	12,5	12,4	12,4	12,9	13,9	14,6	15,4	15,6
Oost	45	46,5	46,4	47	49,7	51,4	53,3	54,9
Laag inkomen	25,1	25,6	25,4	25,8	27,3	27,5	28	28,6
Middeninkomen	13,3	13,9	13,9	13,8	14,4	15,3	15,9	16,4
Hoog inkomen	6,6	7	7,1	7,4	8	8,6	9,4	9,9
Zuidoost	35,9	35,6	34,5	34,4	35,8	36,6	37,8	38,8
Laag inkomen	20,2	19,5	19,2	19,6	21,3	21,7	22,3	22,9
Middeninkomen	11,4	11,8	11,2	10,8	10,8	11,2	11,8	12,2
Hoog inkomen	4,3	4,3	4,1	4	3,7	3,7	3,7	3,7

1) Omdat van een kleine groep huishoudens onbekend is in welke richting de verhuisbeweging plaatsvond, is de totaaltelling iets hoger dan de som der delen.

Tabel 10

Huishoudens die verhuisden naar, vanuit of binnen de metropoolregio Amsterdam naar inkomensgroep, 2001-2008

	2001	2002	2003	2004	2005	2006	2007	2008 ¹⁾
	<i>x 1 000</i>							
Totaal	125,6	127,3	119,5	122,6	129,9	131,9	133,4	125,6
Verhuisd naar metropoolregio Amsterdam	16,3	16,3	15,2	16,0	16,7	17,4	18,5	19,4
Laag inkomen	7,9	8,0	8,0	8,4	8,3	8,8	9,4	10,3
Middeninkomen	5,6	5,8	4,8	5,0	5,5	5,7	6,1	5,9
Hoog inkomen	2,9	2,6	2,5	2,6	2,8	2,9	3,0	3,2
Verhuisd vanuit metropoolregio Amsterdam	14,4	13,8	12,7	12,7	13,3	13,5	14,1	14,1
Laag inkomen	6,4	5,9	5,6	5,9	5,6	5,3	5,7	5,8
Middeninkomen	4,9	5,0	4,5	4,2	4,7	4,9	5,0	5,1
Hoog inkomen	3,0	3,0	2,5	2,7	3,1	3,3	3,5	3,1
Verhuisd binnen metropoolregio Amsterdam	83,7	85,9	81,6	82,7	88,6	88,1	87,0	85,6
Laag inkomen	42,2	44,7	43,0	43,9	46,4	43,9	44,0	43,5
Middeninkomen	28,9	29,4	27,8	27,4	29,0	29,7	29,2	27,9
Hoog inkomen	12,6	11,8	10,9	11,5	13,1	14,4	13,8	14,2
Immigratie uit metropoolregio Amsterdam	7,0	7,2	5,7	5,8	5,6	6,3	7,2	.
Emigratie uit metropoolregio Amsterdam	4,1	4,1	4,2	5,3	5,7	6,5	6,5	6,6

1) Voor het jaar 2008 wordt het totaal aantal verhuizingen onderschat, omdat de immigratie onbekend is.

Tabel 11
Huishoudens die verhuisden vanuit de metropoolregio Amsterdam naar regio van vertrek en inkomensgroep, 2001-2008

	2001 ²⁾	2002	2003	2004	2005	2006	2007	2008
<i>x 1 000</i>								
Totaal ¹⁾	18,5	17,9	16,9	18,0	19,1	20,1	20,7	20,6
Vanuit Almere	1,4	1,4	1,5	1,5	1,7	1,7	1,5	1,5
Laag inkomen	0,5	0,6	0,7	0,7	0,7	0,8	0,7	0,6
Middeninkomen	0,4	0,6	0,5	0,5	0,6	0,6	0,4	0,6
Hoog inkomen	0,2	0,3	0,3	0,3	0,3	0,3	0,3	0,3
Vanuit Amsterdam	7,4	7,2	6,6	7,5	8,0	8,6	8,7	9,1
Laag inkomen	2,6	3,2	3,1	3,5	3,6	3,8	3,6	4,0
Middeninkomen	1,7	2,2	1,9	2,3	2,3	2,6	2,7	2,7
Hoog inkomen	1,2	1,8	1,6	1,8	2,0	2,2	2,4	2,3
Vanuit Gooi en Vechtstreek	2,3	2,1	2,0	2,0	2,2	2,1	2,4	2,2
Laag inkomen	0,8	0,8	0,8	0,9	0,8	0,6	0,9	0,9
Middeninkomen	0,7	0,7	0,7	0,7	0,7	0,9	1,0	0,7
Hoog inkomen	0,3	0,6	0,5	0,5	0,6	0,6	0,6	0,5
Vanuit IJmond	1,1	0,9	1,0	1,1	1,0	0,9	1,0	0,9
Laag inkomen	0,4	0,4	0,4	0,5	0,4	0,4	0,4	0,4
Middeninkomen	0,3	0,4	0,4	0,4	0,4	0,3	0,4	0,3
Hoog inkomen	0,1	0,1	0,2	0,2	0,2	0,2	0,2	0,2
Vanuit Lelystad	0,7	0,6	0,7	0,7	0,8	0,7	0,9	0,9
Laag inkomen	0,3	0,3	0,4	0,4	0,5	0,4	0,4	0,4
Middeninkomen	0,2	0,2	0,2	0,2	0,2	0,2	0,3	0,3
Hoog inkomen	x	x	x	0,1	0,1	0,1	0,1	0,2
Vanuit Overig Amstel-Meerlanden	1,0	1,1	1,0	1,1	1,0	1,1	1,2	1,2
Laag inkomen	0,2	0,3	0,3	0,3	0,3	0,3	0,4	0,4
Middeninkomen	0,2	0,3	0,3	0,3	0,3	0,4	0,3	0,3
Hoog inkomen	0,3	0,4	0,3	0,4	0,3	0,4	0,5	0,4
Vanuit Regio Haarlem	1,8	1,8	1,5	1,5	1,5	1,7	1,8	1,8
Laag inkomen	0,6	0,8	0,6	0,7	0,6	0,8	0,7	0,7
Middeninkomen	0,5	0,5	0,5	0,5	0,5	0,5	0,6	0,6
Hoog inkomen	0,3	0,5	0,4	0,4	0,4	0,4	0,5	0,4
Vanuit Regio Haarlemmermeer	1,1	1,3	1,1	1,1	1,4	1,5	1,4	1,4
Laag inkomen	0,4	0,5	0,5	0,5	0,5	0,6	0,5	0,5
Middeninkomen	0,3	0,5	0,4	0,4	0,5	0,6	0,5	0,6
Hoog inkomen	0,2	0,3	0,2	0,3	0,4	0,4	0,4	0,3
Vanuit Waterland	0,8	0,7	0,7	0,7	0,7	0,9	0,9	0,9
Laag inkomen	0,3	0,3	0,3	0,4	0,3	0,3	0,4	0,3
Middeninkomen	0,3	0,3	0,3	0,2	0,3	0,3	0,3	0,4
Hoog inkomen	0,1	0,1	0,1	0,1	0,2	0,2	0,2	0,2
Vanuit Zaanstreek	1,0	0,8	0,7	0,8	0,9	0,8	0,8	0,9
Laag inkomen	0,4	0,4	0,3	0,4	0,4	0,4	0,3	0,4
Middeninkomen	0,3	0,3	0,3	0,2	0,4	0,3	0,3	0,4
Hoog inkomen	0,1	0,2	0,1	0,2	0,2	0,1	0,2	0,1

1) Omdat van een kleine groep huishoudens onbekend is in welke richting de verhuisbeweging plaatsvond, is de totaaltelling iets hoger dan de som der delen.

2) Van huishoudens die in 2001 zijn geëmigreerd ontbreken de inkomensgegevens, ze zijn wel meegenomen in het totaal.

Tabel 12

Huishoudens die verhuisden vanuit de metropoolregio Amsterdam naar landsdeel van vestiging naar inkomensgroep, 2001-2008

	2001 ²⁾	2002	2003	2004	2005	2006	2007	2008
<i>x 1 000</i>								
Totaal ¹⁾	18,5	17,9	16,9	18,0	19,1	20,1	20,7	20,6
Naar Noord-Nederland	1,3	1,4	1,2	1,1	1,2	1,2	1,4	1,2
Laag inkomen	0,6	0,6	0,5	0,5	0,5	0,5	0,6	0,5
Middeninkomen	0,5	0,5	0,5	0,4	0,4	0,5	0,5	0,4
Hoog inkomen	0,2	0,3	0,2	0,2	0,2	0,3	0,3	0,2
Naar Oost-Nederland (overig)	2,6	2,6	2,4	2,4	2,4	2,4	2,7	2,6
Laag inkomen	1,1	1,1	1,2	1,1	1,0	1,0	1,1	1,0
Middeninkomen	0,9	1,0	0,8	0,8	0,8	0,8	1,0	1,0
Hoog inkomen	0,6	0,6	0,4	0,5	0,5	0,6	0,6	0,6
Naar West-Nederland (overig)	9,0	8,5	7,7	8,0	8,3	8,5	8,5	8,6
Laag inkomen	4,0	3,7	3,3	3,6	3,3	3,2	3,3	3,4
Middeninkomen	3,1	3,0	2,8	2,6	3,0	3,0	3,0	3,1
Hoog inkomen	2,0	1,8	1,6	1,7	2,0	2,2	2,2	2,0
Naar Zuid-Nederland	1,5	1,2	1,3	1,2	1,4	1,3	1,5	1,4
Laag inkomen	0,7	0,5	0,6	0,6	0,7	0,5	0,6	0,6
Middeninkomen	0,5	0,4	0,4	0,3	0,4	0,4	0,5	0,5
Hoog inkomen	0,3	0,3	0,3	0,2	0,3	0,3	0,4	0,4
Naar het buitenland	4,1	4,1	4,2	5,3	5,7	6,5	6,5	6,6
Laag inkomen	.	1,7	1,8	2,3	2,5	3,0	2,7	2,9
Middeninkomen	.	1,1	1,1	1,6	1,7	1,8	1,9	1,9
Hoog inkomen	.	1,3	1,4	1,4	1,6	1,8	1,9	1,7

1) Omdat van een kleine groep huishoudens onbekend is in welke richting de verhuisbeweging plaatsvond, is de totaaltelling iets hoger dan de som der delen.

2) Van huishoudens die in 2001 zijn geëmigreerd ontbreken de inkomensgegevens, ze zijn wel meegenomen in het totaal.

Tabel 13

Huishoudens die verhuisden naar de metropoolregio Amsterdam naar regio van vestigings en inkomensgroep, 2001-2008

	2001	2002	2003	2004	2005	2006	2007	2008 ²⁾
<i>x 1 000</i>								
Totaal ¹⁾	23,4	23,5	21,0	21,9	22,3	23,8	25,7	19,4
Naar Almere	2,2	1,9	1,7	1,6	1,7	1,9	1,8	1,5
Laag inkomen	0,9	0,9	0,8	0,8	0,8	0,9	0,9	0,8
Middeninkomen	1,0	0,7	0,6	0,6	0,7	0,7	0,7	0,5
Hoog inkomen	0,3	0,3	0,2	0,2	0,2	0,3	0,2	0,2
Naar Amsterdam	11,4	11,5	10,5	10,9	11,0	12,0	12,9	9,5
Laag inkomen	6,4	6,1	5,9	6,3	6,0	6,5	7,0	5,4
Middeninkomen	3,2	3,6	3,0	2,9	3,3	3,7	3,8	2,8
Hoog inkomen	1,9	1,7	1,6	1,7	1,7	1,9	2,1	1,2
Naar Gooi en Vechtstreek	2,3	2,3	2,1	2,2	2,0	2,0	2,3	2,0
Laag inkomen	1,0	1,1	1,1	1,0	0,9	0,9	1,0	1,0
Middeninkomen	0,7	0,7	0,6	0,6	0,5	0,6	0,7	0,5
Hoog inkomen	0,5	0,5	0,5	0,5	0,5	0,6	0,6	0,5
Naar IJmond	0,8	1,0	0,9	0,9	0,9	0,9	1,0	1,0
Laag inkomen	0,4	0,5	0,4	0,5	0,5	0,4	0,5	0,5
Middeninkomen	0,3	0,4	0,3	0,3	0,3	0,3	0,3	0,3
Hoog inkomen	0,2	0,2	0,2	0,1	0,1	0,1	0,2	0,2
Naar Lelystad	1,0	1,0	0,9	0,8	0,8	0,8	0,9	0,7
Laag inkomen	0,4	0,5	0,5	0,4	0,4	0,4	0,4	0,3
Middeninkomen	0,4	0,4	0,3	0,3	0,3	0,3	0,3	0,3
Hoog inkomen	0,1	0,1	0,1	0,1	0,1	0,1	0,1	0,1
Naar Overig Amstel-Meerlanden	1,1	1,1	0,9	0,9	1,1	1,2	1,3	0,7
Laag inkomen	0,4	0,4	0,3	0,4	0,5	0,5	0,5	0,3
Middeninkomen	0,3	0,3	0,3	0,2	0,3	0,4	0,4	0,2
Hoog inkomen	0,3	0,3	0,3	0,3	0,3	0,3	0,4	0,1
Naar Regio Haarlem	1,8	1,8	1,4	1,8	1,8	1,9	2,4	1,6
Laag inkomen	0,9	0,9	0,6	0,8	0,8	0,9	1,3	0,9
Middeninkomen	0,5	0,6	0,4	0,6	0,6	0,6	0,8	0,4
Hoog inkomen	0,4	0,3	0,3	0,4	0,4	0,4	0,4	0,3
Naar Regio Haarlemmermeer	1,6	1,5	1,4	1,5	1,5	1,5	1,6	1,2
Laag inkomen	0,5	0,6	0,6	0,6	0,6	0,6	0,6	0,4
Middeninkomen	0,7	0,6	0,5	0,7	0,6	0,6	0,6	0,5
Hoog inkomen	0,4	0,3	0,3	0,3	0,3	0,3	0,4	0,3
Naar Waterland	0,6	0,6	0,5	0,5	0,6	0,6	0,6	0,6
Laag inkomen	0,3	0,3	0,2	0,2	0,2	0,2	0,3	0,3
Middeninkomen	0,2	0,2	0,2	0,2	0,2	0,2	0,2	0,2
Hoog inkomen	0,1	0,1	0,1	0,1	0,1	0,1	0,1	0,1
Naar Zaanstreek	0,7	0,8	0,7	0,7	0,7	0,9	0,9	0,7
Laag inkomen	0,4	0,5	0,3	0,4	0,4	0,6	0,5	0,4
Middeninkomen	0,3	0,2	0,2	0,2	0,2	0,3	0,3	0,2
Hoog inkomen	0,1	x	0,1	0,1	0,1	0,1	x	0,1

1) Omdat van een kleine groep huishoudens onbekend is in welke richting de verhuisbeweging plaatsvond, is de totaaltelling iets hoger dan de som der delen.

2) Voor het jaar 2008 wordt het totaal aantal verhuizingen onderschat, omdat de immigratie onbekend is.

Tabel 14

Huishoudens die verhuisden naar de metropoolregio Amsterdam naar landsdeel van vertrek en naar inkomensgroep, 2001-2008

	2001	2002	2003	2004	2005	2006	2007	2008 ²⁾
<i>x 1 000</i>								
Totaal ¹⁾	23,4	23,5	21,0	21,9	22,3	23,8	25,7	19,4
Vanuit Noord-Nederland	1,4	1,3	1,1	1,3	1,2	1,2	1,5	1,5
Laag inkomen	0,7	0,7	0,7	0,8	0,7	0,6	0,8	0,8
Middeninkomen	0,5	0,4	0,3	0,4	0,4	0,4	0,5	0,5
Hoog inkomen	0,2	0,2	0,2	0,2	0,2	0,1	0,2	0,2
Vanuit Oost-Nederland (overig)	2,8	2,7	2,6	2,5	2,6	2,4	2,6	2,8
Laag inkomen	1,5	1,3	1,4	1,4	1,4	1,2	1,3	1,5
Middeninkomen	0,9	1,0	0,8	0,8	0,9	0,9	0,9	0,9
Hoog inkomen	0,4	0,4	0,3	0,4	0,4	0,4	0,4	0,4
Vanuit West-Nederland (overig)	8,4	8,4	7,7	8,2	8,3	8,8	8,7	9,1
Laag inkomen	3,4	3,6	3,4	3,6	3,5	3,8	3,7	4,1
Middeninkomen	3,3	3,2	2,7	2,9	3,0	3,2	3,1	3,1
Hoog inkomen	1,7	1,7	1,6	1,6	1,8	1,8	1,9	1,9
Vanuit Zuid-Nederland	1,5	1,5	1,6	1,5	1,5	1,6	1,8	1,7
Laag inkomen	0,7	0,7	0,9	0,8	0,7	0,9	0,8	0,9
Middeninkomen	0,4	0,6	0,5	0,5	0,6	0,5	0,6	0,6
Hoog inkomen	0,3	0,3	0,3	0,3	0,3	0,3	0,3	0,3
Vanuit het buitenland	7,0	7,2	5,7	5,8	5,6	6,3	7,2	.
Laag inkomen	3,8	3,8	2,8	2,9	2,8	3,1	3,7	.
Middeninkomen	1,9	2,0	1,6	1,6	1,6	2,0	2,2	.
Hoog inkomen	1,4	1,4	1,3	1,3	1,2	1,3	1,4	.

1) Omdat van een kleine groep huishoudens onbekend is in welke richting de verhuisbeweging plaatsvond, is de totaaltelling iets hoger dan de som der delen.

2) Voor het jaar 2008 wordt het totaal aantal verhuizingen onderschat, omdat de immigratie onbekend is.

Tabel 15

Huishoudens die verhuisden binnen de metropoolregio naar regio van vertrek en inkomensgroep, 2001-2008

	2001	2002	2003	2004	2005	2006	2007	2008
<i>x 1 000</i>								
Totaal ¹⁾	83,7	85,9	81,6	82,7	88,6	88,1	87,0	85,6
Vanuit Almere	6,0	5,8	6,6	5,9	6,0	5,9	6,0	6,4
Laag inkomen	2,5	2,7	3,3	3,1	3,1	2,7	3,0	3,3
Middeninkomen	2,6	2,3	2,5	2,2	2,2	2,3	2,2	2,2
Hoog inkomen	1,0	0,8	0,8	0,7	0,8	0,9	0,8	0,9
Vanuit Amsterdam	37,6	37,9	36,6	36,7	38,8	39,1	38,8	38,3
Laag inkomen	21,0	21,2	21,1	20,9	21,9	20,6	20,5	20,5
Middeninkomen	11,4	11,7	10,9	10,8	11,1	12,1	12,1	11,3
Hoog inkomen	5,2	5,0	4,6	5,0	5,9	6,3	6,3	6,6
Vanuit Gooi en Vechtstreek	7,6	7,2	6,9	7,3	7,5	7,7	7,0	7,1
Laag inkomen	3,9	3,8	3,5	3,8	3,7	3,7	3,5	3,5
Middeninkomen	2,5	2,4	2,3	2,1	2,5	2,6	2,3	2,3
Hoog inkomen	1,2	1,0	1,1	1,3	1,2	1,5	1,3	1,3
Vanuit IJmond	5,2	5,5	5,8	5,4	6,8	6,4	6,0	6,2
Laag inkomen	2,6	2,7	2,7	2,8	3,2	3,2	3,0	3,0
Middeninkomen	2,0	2,2	2,4	2,0	2,7	2,4	2,2	2,4
Hoog inkomen	0,6	0,6	0,7	0,7	0,9	0,9	0,8	0,8
Vanuit Lelystad	2,3	2,8	2,4	2,6	2,4	2,7	2,5	2,5
Laag inkomen	1,1	1,4	1,2	1,5	1,4	1,4	1,5	1,5
Middeninkomen	0,9	1,0	0,9	0,9	0,8	1,0	0,8	0,8
Hoog inkomen	0,3	0,4	0,3	0,2	0,2	0,3	0,3	0,2
Vanuit Overig Amstel-Meerlanden	3,3	3,5	3,1	3,4	3,4	3,5	4,0	4,0
Laag inkomen	1,6	1,6	1,4	1,6	1,5	1,4	2,0	1,6
Middeninkomen	1,1	1,2	1,1	1,2	1,2	1,2	1,2	1,4
Hoog inkomen	0,6	0,7	0,6	0,6	0,7	0,8	0,8	1,0
Vanuit Regio Haarlem	8,2	8,4	7,5	8,0	8,8	8,0	7,8	7,4
Laag inkomen	3,8	4,4	3,7	4,1	4,5	4,0	3,8	3,7
Middeninkomen	3,1	2,8	2,8	2,8	3,0	2,6	2,6	2,6
Hoog inkomen	1,4	1,2	1,0	1,1	1,3	1,4	1,3	1,1
Vanuit Regio Haarlemmermeer	4,6	4,7	4,3	4,5	5,2	4,9	5,5	4,9
Laag inkomen	1,8	2,0	2,0	1,9	2,2	2,2	2,4	2,1
Middeninkomen	1,9	1,8	1,6	1,8	2,1	1,9	2,1	1,8
Hoog inkomen	0,9	0,9	0,7	0,8	0,9	0,8	1,0	1,0
Vanuit Waterland	3,8	4,3	3,7	4,1	4,1	4,2	4,3	4,4
Laag inkomen	1,7	2,1	1,7	2,0	2,0	1,9	1,9	2,1
Middeninkomen	1,5	1,7	1,5	1,6	1,5	1,5	1,7	1,6
Hoog inkomen	0,6	0,5	0,5	0,5	0,6	0,7	0,6	0,8
Vanuit Zaanstreek	5,0	5,8	4,7	4,7	5,5	5,7	5,0	4,4
Laag inkomen	2,3	2,8	2,4	2,3	2,9	2,9	2,5	2,3
Middeninkomen	2,0	2,3	1,8	1,8	1,9	2,2	1,9	1,6
Hoog inkomen	0,7	0,7	0,6	0,6	0,7	0,7	0,6	0,6

1) Omdat van een kleine groep huishoudens onbekend is in welke richting de verhuisbeweging plaatsvond, is de totaaltelling iets hoger dan de som der delen.

Tabel 16

Huishoudens die verhuisden binnen de metropoolregio naar regio van vestiging en inkomensgroep, 2001-2008

	2001	2002	2003	2004	2005	2006	2007	2008
	<i>x 1 000</i>							
Totaal ¹⁾	83,7	85,9	81,6	82,7	88,6	88,1	87,0	85,6
Naar Almere	8,1	6,9	7,9	7,0	7,1	6,6	6,4	6,6
Laag inkomen	3,1	3,0	3,8	3,5	3,5	2,9	3,0	3,2
Middeninkomen	3,7	3,0	3,2	2,7	2,7	2,7	2,5	2,4
Hoog inkomen	1,3	0,9	0,8	0,8	0,9	1,0	0,9	0,9
Naar Amsterdam	33,1	34,3	33,0	34,1	35,8	35,9	36,1	36,3
Laag inkomen	20,1	20,4	20,2	20,6	21,3	20,0	20,0	20,3
Middeninkomen	9,1	9,9	9,1	9,3	9,7	10,7	10,9	10,4
Hoog inkomen	4,0	4,1	3,7	4,1	4,8	5,2	5,2	5,6
Naar Gooi en Vechtstreek	7,4	7,3	6,9	7,2	7,6	7,9	7,3	7,2
Laag inkomen	3,6	3,7	3,4	3,7	3,7	3,5	3,4	3,5
Middeninkomen	2,5	2,4	2,3	2,1	2,5	2,6	2,2	2,3
Hoog inkomen	1,3	1,2	1,3	1,5	1,5	1,8	1,6	1,5
Naar IJmond	5,2	5,7	5,9	5,6	7,2	6,6	6,4	6,5
Laag inkomen	2,5	2,6	2,6	2,6	3,3	3,1	3,1	3,2
Middeninkomen	2,0	2,4	2,5	2,1	2,9	2,5	2,4	2,5
Hoog inkomen	0,7	0,7	0,8	0,8	1,0	0,9	0,9	0,9
Naar Lelystad	2,6	3,3	2,5	2,7	2,5	2,8	2,6	2,6
Laag inkomen	1,1	1,6	1,3	1,5	1,4	1,4	1,5	1,5
Middeninkomen	1,0	1,2	0,9	1,0	0,8	1,0	0,8	0,9
Hoog inkomen	0,4	0,4	0,3	0,2	0,3	0,3	0,3	0,3
Naar Overig Amstel-Meerlanden	3,3	3,2	3,2	3,3	3,3	3,4	3,7	3,9
Laag inkomen	1,5	1,4	1,4	1,3	1,4	1,5	1,7	1,6
Middeninkomen	1,1	1,1	1,2	1,3	1,1	1,1	1,1	1,3
Hoog inkomen	0,7	0,7	0,6	0,6	0,8	0,8	0,8	1,0
Naar Regio Haarlem	8,1	8,2	7,3	7,8	8,7	8,1	7,8	7,4
Laag inkomen	3,8	4,5	3,7	4,0	4,6	4,0	3,8	3,6
Middeninkomen	2,9	2,6	2,6	2,6	2,7	2,6	2,5	2,5
Hoog inkomen	1,4	1,1	1,0	1,2	1,4	1,5	1,5	1,3
Naar Regio Haarlemmermeer	6,0	5,9	5,7	5,5	6,2	6,0	6,6	5,7
Laag inkomen	2,1	2,3	2,3	2,1	2,4	2,2	2,5	2,2
Middeninkomen	2,6	2,5	2,3	2,4	2,6	2,5	2,8	2,2
Hoog inkomen	1,3	1,2	1,1	1,1	1,1	1,3	1,3	1,3
Naar Waterland	4,4	4,9	4,2	4,6	4,4	4,4	4,4	4,5
Laag inkomen	1,9	2,3	1,9	2,1	1,9	1,9	1,9	2,0
Middeninkomen	1,8	2,0	1,7	1,9	1,8	1,7	1,8	1,7
Hoog inkomen	0,8	0,6	0,7	0,6	0,7	0,8	0,7	0,8
Naar Zaanstreek	5,5	6,3	5,0	5,0	5,8	6,4	5,6	4,8
Laag inkomen	2,5	3,0	2,5	2,4	3,0	3,2	2,9	2,4
Middeninkomen	2,2	2,4	1,9	1,9	2,1	2,4	2,1	1,8
Hoog inkomen	0,8	0,8	0,6	0,6	0,7	0,7	0,6	0,6

1) Omdat van een kleine groep huishoudens onbekend is in welke richting de verhuisbeweging plaatsvond, is de totaaltelling iets hoger dan de som der delen.

Tabel 17

Huishoudens die verhuisden binnen de metropoolregio Amsterdam naar regioregio van vertrek en vestiging en naar inkomensgroep, 2005-2008

	Naar Almere	Naar Amsterdam	Naar Gooi en Vechtstreek	Naar IJmond	Naar Lelystad	Naar Overig Amstel-Meerlanden	Naar Regio Haarlem	Naar Regio Haarlemmermeer	Naar Waterland	Naar Zaanstreek
<i>x 1 000</i>										
Totaal	26,7	144,1	30,1	26,8	10,4	14,3	32,0	24,5	17,7	22,6
Vanuit Almere	19,3	2,2	0,9	0,1	0,9	0,2	0,2	0,2	0,1	0,2
Laag inkomen	9,5	1,3	0,4	x	0,5	0,1	0,1	0,1	x	0,1
Middeninkomen	7,2	0,7	0,4	x	0,3	0,1	x	0,1	x	0,1
Hoog inkomen	2,6	0,3	0,2	x	0,1	x	x	x	x	x
Vanuit Amsterdam	3,9	128,1	2,7	0,9	0,5	5,2	3,0	4,1	2,9	3,7
Laag inkomen	1,8	73,1	0,6	0,3	0,3	2,2	0,9	1,5	1,1	1,8
Middeninkomen	1,6	36,7	0,7	0,3	0,2	1,7	1,1	1,7	1,2	1,5
Hoog inkomen	0,5	18,4	1,4	0,3	x	1,4	1,1	1,0	0,6	0,4
Vanuit Gooi en Vechtstreek	1,3	1,6	25,5	x	0,2	0,1	0,2	0,1	x	x
Laag inkomen	0,5	0,8	12,7	x	0,1	x	0,1	x	x	x
Middeninkomen	0,6	0,6	8,1	x	0,1	x	0,1	x	x	x
Hoog inkomen	0,2	0,3	4,6	x	x	x	x	x	x	x
Vanuit IJmond	0,1	0,6	0,1	22,6	x	x	1,2	0,2	0,1	0,4
Laag inkomen	x	0,2	x	11,2	x	x	0,6	x	x	0,2
Middeninkomen	x	0,3	x	8,6	x	x	0,4	0,1	x	0,1
Hoog inkomen	x	0,1	x	2,8	x	x	0,2	x	x	x
Vanuit Lelystad	0,6	0,5	0,1	x	8,5	x	0,1	x	x	x
Laag inkomen	0,3	0,3	x	x	4,8	x	x	x	x	x
Middeninkomen	0,2	0,1	x	x	2,9	x	x	x	x	x
Hoog inkomen	0,1	0,1	x	x	0,8	x	x	x	x	.
Vanuit Overig Amstel-Meerlanden	0,4	4,0	0,3	x	x	7,6	0,3	2,0	0,1	0,2
Laag inkomen	0,1	2,2	x	x	x	3,4	0,1	0,5	x	0,1
Middeninkomen	0,2	1,2	0,1	x	x	2,4	0,1	0,9	x	x
Hoog inkomen	0,1	0,6	0,1	x	x	1,8	0,1	0,6	x	x
Vanuit Regio Haarlem	0,2	1,7	0,2	2,1	x	0,2	25,3	1,9	0,1	0,2
Laag inkomen	x	0,8	x	0,8	x	x	13,4	0,6	x	0,1
Middeninkomen	0,1	0,5	x	1,0	x	x	8,0	1,0	x	0,1
Hoog inkomen	x	0,3	x	0,4	x	x	3,9	0,4	x	x
Vanuit Regio Haarlemmermeer	0,3	1,9	0,2	0,3	0,1	0,6	1,3	15,6	0,1	0,2
Laag inkomen	0,1	1,0	x	0,1	x	0,3	0,7	6,4	x	x
Middeninkomen	0,1	0,6	x	0,1	x	0,2	0,4	6,3	x	0,1
Hoog inkomen	x	0,2	x	x	x	0,1	0,2	2,9	x	x
Vanuit Waterland	0,2	2,0	0,1	0,1	x	0,2	0,2	0,1	13,4	0,7
Laag inkomen	0,1	1,2	x	x	x	x	0,1	x	6,1	0,3
Middeninkomen	0,1	0,6	x	x	x	x	x	x	5,2	0,3
Hoog inkomen	x	0,2	x	x	x	x	x	x	2,2	0,1
Vanuit Zaanstreek	0,3	1,5	0,1	0,5	0,1	0,1	0,1	0,1	0,6	17,1
Laag inkomen	0,2	0,9	x	0,2	x	x	x	x	0,3	8,8
Middeninkomen	0,1	0,5	x	0,2	x	x	0,1	x	0,3	6,2
Hoog inkomen	x	0,2	x	0,1	x	x	x	x	0,1	2,0

Tabel 18
Huishoudens in de metropoolregio Amsterdam naar regio en inkomensgroep, 2001-2008

	2001	2002	2003	2004	2005	2006	2007	2008
<i>x 1 000</i>								
Totaal ¹⁾	911,7	931,7	940,9	958,0	997,1	1019,4	1045,8	1057,5
Almere	58,9	61,8	64,4	66,6	69,6	71,4	73,6	74,9
Laag inkomen	18,9	20,5	22,2	23,1	24,8	24,9	26,1	26,6
Middeninkomen	26,9	28,1	28,9	29,5	30,9	31,6	32,1	32,7
Hoog inkomen	13,1	13,2	13,3	14,0	13,9	15,0	15,3	15,6
Amsterdam	341,5	345,1	342,6	345,8	365,1	371,8	382,1	386,7
Laag inkomen	183,8	185,0	185,4	188,0	202,7	203,0	207,4	209,9
Middeninkomen	107,9	109,8	107,8	107,0	109,5	113,3	116,4	116,6
Hoog inkomen	49,9	50,4	49,4	50,8	52,9	55,5	58,3	60,1
Gooi en Vechtstreek	96,6	98,8	100,3	102,0	104,8	106,3	108,6	109,3
Laag inkomen	33,1	34,6	35,6	36,8	38,0	38,5	39,7	40,6
Middeninkomen	35,9	36,7	36,9	37,0	38,0	38,5	39,0	38,8
Hoog inkomen	27,7	27,5	27,8	28,2	28,8	29,4	29,9	29,9
IJmond	71,7	73,2	74,5	76,2	78,3	80,4	82,3	83,1
Laag inkomen	23,3	23,9	24,6	25,8	27,4	28,5	29,5	29,5
Middeninkomen	31,4	32,3	32,4	33,0	33,6	33,9	34,4	34,8
Hoog inkomen	17,1	17,0	17,5	17,3	17,3	18,0	18,4	18,8
Lelystad	25,8	27,1	27,9	28,7	29,5	30,3	31,0	31,5
Laag inkomen	10,6	10,9	11,4	11,8	12,2	12,3	12,8	12,9
Middeninkomen	10,6	11,3	11,5	11,9	12,0	12,6	12,8	13,2
Hoog inkomen	4,6	4,9	4,9	5,0	5,3	5,4	5,5	5,4
Overig Amstel-Meerlanden	45,8	46,7	47,2	48,3	49,8	51,1	52,7	53,0
Laag inkomen	15,0	15,4	16,1	16,8	17,9	18,6	19,6	19,8
Middeninkomen	17,2	17,5	17,5	17,6	18,0	18,3	18,6	18,5
Hoog inkomen	13,6	13,8	13,6	13,9	13,9	14,1	14,4	14,7
Regio Haarlem	87,7	89,3	89,9	91,2	94,4	96,5	98,5	99,1
Laag inkomen	33,4	35,0	35,7	36,3	39,2	39,5	41,0	40,9
Middeninkomen	33,1	33,2	33,3	33,6	33,6	34,5	34,5	34,8
Hoog inkomen	21,1	21,0	20,9	21,4	21,6	22,4	23,0	23,4
Regio Haarlemmermeer	63,3	65,7	68,2	71,0	74,0	77,0	79,7	81,3
Laag inkomen	17,5	18,8	19,9	20,8	22,0	23,0	24,2	24,6
Middeninkomen	26,6	27,3	28,4	29,7	31,1	32,2	33,3	33,7
Hoog inkomen	19,2	19,6	19,9	20,5	20,9	21,8	22,1	23,0
Waterland	60,2	61,8	63,0	64,4	66,1	67,3	68,3	68,9
Laag inkomen	18,2	19,2	20,2	21,1	22,0	22,6	23,0	23,1
Middeninkomen	26,0	26,8	26,8	27,4	27,9	27,7	28,3	28,7
Hoog inkomen	16,0	15,8	16,0	15,8	16,3	17,0	16,9	17,0
Zaanstreek	60,1	62,1	62,9	63,8	65,5	67,3	69,0	69,6
Laag inkomen	21,5	22,7	23,2	24,4	25,5	26,6	27,6	28,1
Middeninkomen	25,9	26,5	26,8	26,9	27,6	28,1	28,7	28,5
Hoog inkomen	12,7	13,0	12,9	12,6	12,4	12,6	12,7	13,0