



Centraal Bureau voor de Statistiek

Divisie Sociale en ruimtelijke statistieken
Sector Statistische analyse personen

*Postbus 4000
2270 JM Voorburg*

Ontheffing van de arbeidsverplichting

Mira Peeters-Bijlsma

Een onderzoek naar de mate waarin mensen in de bijstand (binnen een selecte groep gemeenten) ontheffing hebben van de arbeidsverplichting

Kennisgeving:

De in dit rapport weergegeven opvattingen zijn die van de auteurs en komen niet noodzakelijk overeen met het beleid van het Centraal Bureau voor de Statistiek.

Projectnummer:

SAV-

BPA-nummer:

0117-07-SAV

Datum:

30 augustus 2007

ONTHEFFING VAN DE ARBEIDSVERPLICHTING

1. Ontheffingen

Voor beantwoording van vragen uit de Tweede kamer heeft het Centraal Bureau voor de Statistiek (CBS) op verzoek van het ministerie van Sociale Zaken en Werkgelegenheid onderzoek verricht naar de mate waarop ontheffing van de arbeidsverplichting wordt verleend aan bijstandsgerechtigden. Ontheffing van de arbeidsverplichting neemt het CBS in principe waar via de bijstandsuitkeringenstatistiek (BUS). Vanwege interpretatieverschillen van de richtlijnen bij aanleverende gemeenten was het, voor het CBS, in het verleden echter onmogelijk om cijfers over ontheffing te publiceren die vergelijkbaarheid tussen gemeenten toestond.

Om hier wel in te kunnen voorzien is alle gemeenten gevraagd om over december 2006, volgens aangescherpte richtlijnen¹, hernieuwde informatie aan te leveren over het aantal ontheffingen. 159 gemeenten, die ongeveer de helft van de totale bijstandspopulatie representeren, hebben gerespondeerd. Er wordt met nadruk op gewezen dat de cijfers niet representatief zijn voor de situatie in heel Nederland. De gegevens zijn niet generaliseerbaar tot een landelijk beeld. Uitspraken naar aanleiding van dit onderzoek hebben daarom alleen betrekking op de populatie die onderzocht is.

2. Resultaten onderzoek

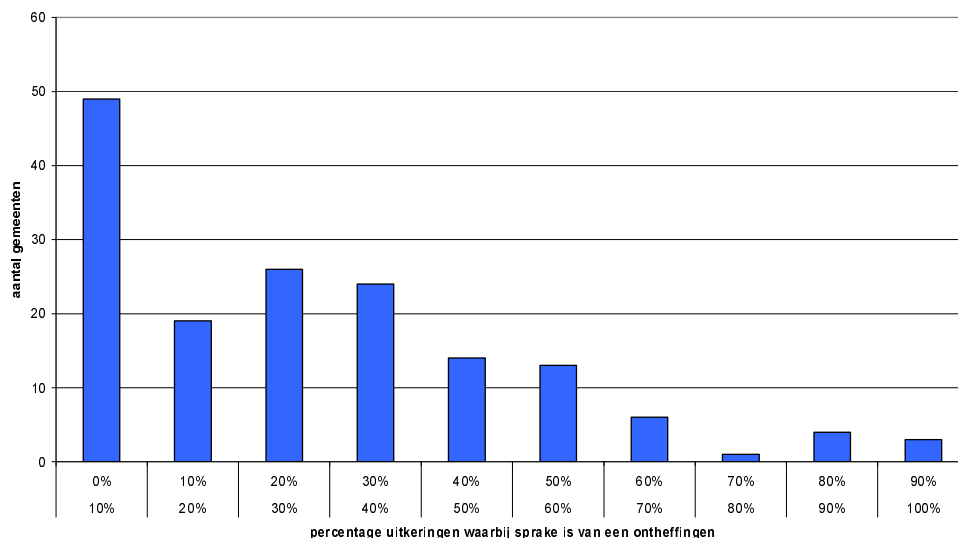
Binnen de waargenomen groep is bij 25% van de uitkeringen sprake van een ontheffing². De verschillen tussen gemeenten onderling zijn echter, nog steeds, zeer groot. Tussen de grotere responderende gemeenten (meer dan 100.000 inwoners) varieerde het percentage ontheffingen van nul procent tot meer dan 65 procent. De

¹ Volgens de aangescherpte richtlijnen is er sprake van een ontheffing van de arbeidsverplichting indien er al dan niet een ontheffing is van inschrijving bij CWI én een ontheffing van het verkrijgen van arbeid én een ontheffing van het aanvaarden van arbeid voor de gehele werkweek. In alle overige gevallen wordt een cliënt geregistreerd als niet hebbende een ontheffing van de arbeidsverplichting.

² De uitkomsten hebben betrekking op thuiswonenden met een periodieke, algemene bijstandsuitkering. Bijstand wordt toegekend aan huishoudens. Hierbij wordt doorgaans één persoon als aanvrager aangemerkt. Een uitkering heeft een ontheffing wanneer de aanvrager ontheven is van de arbeidsverplichting. Een ontheffing voor een eventuele partner is buiten beschouwing gelaten in dit onderzoek.

(gewogen) standaardafwijking van het percentage mensen met ontheffing tussen de verschillende responderende gemeenten bedraagt ca. 16 procentpunt. Staat 1 laat zien hoe de verdeling tussen de gemeenten is. Deze wordt voornamelijk veroorzaakt door de beleidsvrijheid die gemeenten op dit punt hebben.

Staat 1: Verdeling aantal gemeenten naar percentage ontheffingen in betreffende gemeente



3. Opsplitsingen

Voor de binnen dit onderzoek aangeleverde populatie zijn uitsplitsingen gemaakt waarbij gekeken wordt naar hoe de mate van ontheffing van de arbeidsverplichting samenhangt met leefvorm, leeftijd en duur van de uitkering. De resultaten staan in de tabellen 2 tot en met 4. Binnen de populatie hebben alleenstaande ouders relatief minder vaak een ontheffing dan gemiddeld. Dat geldt ook voor jongeren (onder de 27 jaar), waarbij natuurlijk opgemerkt moet worden dat het aannemelijk is dat er een correlatie bestaat tussen leefvorm en leeftijd. Voor beide fenomenen geldt dat deze geen indicatie leveren voor het landelijke beeld, vanwege de hiervoor genoemde niet representativiteit van de waargenomen gemeenten en de grote verdeling tussen gemeenten.

Tabel 2
percentages ontheffingen van de arbeidsverplichting naar leefvorm, december 2006,
hernieuwde uitvraag

	Wel ontheffing	Geen ontheffing
Totaal steekproef (159 gemeenten)¹⁾	25%	75%
Alleenstaande	29%	70%
Alleenstaande ouder	17%	83%
Gehuwden en ongehuwd samenwonenden	24%	76%
Anders	16%	78%

¹⁾ Percentages tellen niet op tot 100% ivm een niet getoonde groep "niet van toepassing"

Tabel 3
percentages ontheffingen van de arbeidsverplichting naar leeftijd, december 2006,
hernieuwde uitvraag

	Wel ontheffing	Geen ontheffing
Totaal steekproef (159 gemeenten)¹⁾	25%	75%
Jonger dan 27 jaar	11%	87%
27 tot en met 57,4 jaar	22%	78%
ouder dan 57,5 tot 65 jaar	47%	52%

¹⁾ Percentages tellen niet op tot 100% ivm een niet getoonde groep "niet van toepassing"

Tabel 4
percentages ontheffingen van de arbeidsverplichting naar duur uitkering, december 2006,
hernieuwde uitvraag

	Wel ontheffing	Geen ontheffing
Totaal steekproef (159 gemeenten)¹⁾	25%	75%
Korter dan een jaar	14%	85%
Langer dan een jaar maar korter dan 5 jaar	18%	82%
Vijf jaar en langer	35%	65%

¹⁾ Percentages tellen niet op tot 100% ivm een niet getoonde groep "niet van toepassing"