



Centraal Bureau
voor de Statistiek

Rapport

Maatwerk voor brancheverenigingen

FHI

federatie van technologiebranches

CBS Den Haag
Henri Faasdreef 312
2492 JP Den Haag
Postbus 24500
2490 HA Den Haag
+31 70 337 38 00
www.cbs.nl

projectnummer 300479-6
EBD/SDI
1 september 2015

kennisgeving De in dit rapport weergegeven opvattingen zijn die van de auteur(s) en komen niet noodzakelijk overeen met het beleid van het Centraal Bureau voor de Statistiek.

Inhoudsopgave

1. Inleiding	4
2. Koppeling eenheden FHI - CBS	5
2.1 FHI-data	5
2.2 CBS-data	5
2.3 Koppeling data FHI-CBS	5
2.4 Spreiding over SBI-terreinen	6
3. Sociaal Statistisch Bestand (SSB)	8
3.1 Statistische data	8
3.2 Koppeling FHI - SSB	8
3.3 Methode	8
3.4 Uitkomsten	9
Afkortingen	18
Begrippen	19

1. Inleiding

Centraal Bureau voor de Statistiek brengt op verzoek van FHI, federatie van technologiebranches (FHI) statistische informatie in kaart over de leden van FHI. De gegevens die CBS heeft gebruikt voor dit onderzoek waren al beschikbaar. Er heeft voor dit onderzoek geen aanvullende enquêtering plaatsgevonden.

CBS heeft van FHI een ledenlijst ontvangen waarop onder meer de nummers staan waaronder de leden staan ingeschreven bij de Kamers van Koophandel (KvK-nummers). Door deze te koppelen aan de eenheden bij CBS zijn gegevens uit het Sociaal Statistisch Bestand (SSB) verzameld en verwerkt tot publicabele gegevens.

De ledenlijst bestaat uit bedrijven die zijn aangesloten bij de branches industriële elektronica, industriële automatisering, laboratorium technologie, medische technologie, gebouw automatisering en micro- en nanotechnologie.

In hoofdstuk 2 worden de resultaten besproken van de koppeling tussen de eenheden op de ledenlijst van FHI (KvK-nummers) en de eenheden van CBS (bedrijfseenheden). Deze koppeling wordt gebruikt bij het verzamelen en verwerken van gegevens uit het Sociaal Statistisch Bestand (hoofdstuk 3).

2. Koppeling eenheden FHI - CBS

2.1 FHI-data

FHI heeft een ledenbestand verstrekt met 799 leden. Voor alle leden is een KvK-nummer beschikbaar gesteld.

2.2 CBS-data

Bij de productieprocessen vormt de statistische eenheid, de eenheid waarover de statistieken worden gemaakt, een cruciale rol. CBS noemt de statistische eenheid in dit geval de bedrijfseenheid (beid). In de regel bestaat de bedrijfseenheid uit één of meerdere juridische eenheden zoals een BV, NV, VOF of een zzp'er. Deze juridische eenheden worden binnen CBS ook wel CBS-personen genoemd. CBS-personen kunnen gekoppeld kunnen worden aan de FHI-eenheden met een KvK-nummer.

2.3 Koppeling data FHI-CBS

In het onderzoek is geprobeerd de 799 KvK-nummers van de FHI-lijst te koppelen aan de KvK-nummers die horen bij de populatie CBS-personen in het Algemeen Bedrijven Register (ABR) van CBS. Van deze KvK-nummers konden 728 één op één worden gekoppeld met een CBS-persoon. Deze CBS-personen koppelen weer aan 717 bedrijfseenheden. In het geval dat een dergelijke bedrijfseenheid uit meerdere CBS-personen bestaat, kan deze bestaan uit enkel FHI-leden of een combinatie van een FHI-lid en een niet FHI-lid. Uiteindelijk konden 479 KvK-nummers gekoppeld worden met een bedrijfseenheid met enkel FHI-leden (één of meerdere).

2.4 Spreiding over SBI-terreinen

Tabel 1 geeft inzicht in welke SBI de CBS-persoon zit die is gekoppeld aan het KvK-nummer van het FHI-lid. Hierin is te zien dat meer dan de helft van de FHI-leden (413) in het ABR ingedeeld is in de groothandel.

Tabel 1 aantal CBS-persoonen naar SBI

SBI	SBI-omschrijving	Aantal
16	Vervaardiging van artikelen van hout, kurk, riet en vlechtwerk (geen meubels)	1
18	Drukkerijen, reproductie van opgenomen media	1
20	Vervaardiging van chemische producten	2
21	Vervaardiging van farmaceutische grondstoffen en producten	3
22	Vervaardiging van producten van rubber en kunststof	4
23	Vervaardiging van overige niet-metaalhoudende minerale producten	2
25	Vervaardiging van producten van metaal (geen machines en apparaten)	6
26	Vervaardiging van computers en van elektronische en optische apparatuur	73
27	Vervaardiging van elektrische apparatuur	10
28	Vervaardiging van overige machines en apparaten	23
30	Vervaardiging van overige transportmiddelen	1
31	Vervaardiging van meubels	2
32	Vervaardiging van overige goederen	11
33	Reparatie en installatie van machines en apparaten	14
43	Gespecialiseerde werkzaamheden in de bouw	19
46	Groothandel en handelsbemiddeling (niet in auto's en motorfietsen)	413
47	Detailhandel (niet in auto's)	8
52	Opslag en dienstverlening voor vervoer	1
62	Dienstverlenende activiteiten op het gebied van informatietechnologie	34
63	Dienstverlenende activiteiten op het gebied van informatie	1
64	Financiële instellingen (geen verzekeringen en pensioenfondsen)	15
70	Holdings (geen financiële), conerndiensten binnen eigen concern en managementadvisering	14
71	Architecten, ingenieurs en technisch ontwerp en advies; keuring en controle	46
72	Speur- en ontwikkelingswerk	15
73	Reclame en marktonderzoek	1
74	Industrieel ontwerp en vormgeving, fotografie, vertaling en overige consultancy	1
78	Arbeidsbemiddeling, uitzendbureaus en personeelsbeheer	1
85	Onderwijs	1
86	Gezondheidszorg	3
94	Levensbeschouwelijke en politieke organisaties, belangen- en ideële organisaties, hobbyclubs	1
95	Reparatie van computers en consumentenartikelen	1
Totaal		728

Een bedrijfseenheid kan uit meerdere CBS-persoonen uit verschillende SBI-terreinen bestaan en daardoor een andere SBI-typering hebben. In tabel 2 is daarom ook voor de bedrijfseenheden waar het FHI-lid via de CBS-persoon aan is gekoppeld, de SBI-typering weergegeven. Ook hier blijkt dat verreweg de meeste FHI-leden (406) in de SBI 46 zitten.

Tabel 2 aantal bedrijfseenheden naar SBI

SBI	SBI-omschrijving	Aantal
16	Vervaardiging van artikelen van hout, kurk, riet en vlechtwerk (geen meubels)	1
18	Drukkerijen, reproductie van opgenomen media	1
20	Vervaardiging van chemische producten	3
21	Vervaardiging van farmaceutische grondstoffen en producten	3
22	Vervaardiging van producten van rubber en kunststof	4
23	Vervaardiging van overige niet-metaalhoudende minerale producten	2
25	Vervaardiging van producten van metaal (geen machines en apparaten)	5
26	Vervaardiging van computers en van elektronische en optische apparatuur	74
27	Vervaardiging van elektrische apparatuur	9
28	Vervaardiging van overige machines en apparaten	21
30	Vervaardiging van overige transportmiddelen	2
31	Vervaardiging van meubels	2
32	Vervaardiging van overige goederen	12
33	Reparatie en installatie van machines en apparaten	13
42	Grond-, water- en wegenbouw (geen grondverzet)	1
43	Gespecialiseerde werkzaamheden in de bouw	17
46	Groothandel en handelsbemiddeling (niet in auto's en motorfietsen)	406
47	Detailhandel (niet in auto's)	11
52	Opslag en dienstverlening voor vervoer	2
61	Telecommunicatie	1
62	Dienstverlenende activiteiten op het gebied van informatietechnologie	34
63	Dienstverlenende activiteiten op het gebied van informatie	1
64	Financiële instellingen (geen verzekeringen en pensioenfondsen)	4
69	Rechtskundige dienstverlening, accountancy, belastingadvisering en administratie	1
70	Holdings (geen financiële), concerndiensten binnen eigen concern en managementadvisering	13
71	Architecten, ingenieurs en technisch ontwerp en advies; keuring en controle	48
72	Speur- en ontwikkelingswerk	15
73	Reclame en marktonderzoek	1
74	Industrieel ontwerp en vormgeving, fotografie, vertaling en overige consultancy	1
85	Onderwijs	1
86	Gezondheidszorg	4
88	Maatschappelijke dienstverlening zonder overnachting	1
94	Levensbeschouwelijke en politieke organisaties, belangen- en ideële organisaties, hobbyclubs	1
95	Reparatie van computers en consumentenartikelen	2
Totaal		717

3. Sociaal Statistisch Bestand (SSB)

3.1 Statistische data

Het Stelsel van Sociaal-statistische Bestanden (SSB) is een verzameling van verschillende registers. Per jaargang worden meer dan 50 registers gebruikt. Daarnaast is ook informatie opgenomen uit enkele enquêtes. Met gegevens uit het SSB worden over verschillende onderwerpen statistieken gemaakt en wordt sociaalwetenschappelijk onderzoek uitgevoerd. Voor de resultaten in dit hoofdstuk is gebruik gemaakt van polisbestanden (UWV) en de Gemeentelijke Basisadministratie (GBA). De statistische data hebben betrekking op peilmoment 30 september 2013.

3.2 Koppeling FHI - SSB

De resultaten in dit hoofdstuk zijn tot stand gekomen door de leden van FHI te koppelen aan het SSB. Deze koppeling gebeurt op basis van de zogenaamde bedrijfseenheid waartoe het FHI-lid behoort. Omdat een bedrijfseenheid uit meerdere CBS-personen kan bestaan, is deze koppeling echter lang niet altijd één op één.

Van de 728 FHI-leden kunnen er 479 één op één gekoppeld worden met het bedrijvenregister van CBS. Dat wil zeggen dat de bijbehorende bedrijfseenheden enkel uit FHI-leden bestaan. Voor de overige 249 leden geldt dat er meerdere CBS-personen tot de betreffende bedrijfseenheid behoren, waarvan slechts een deel lid is van FHI. In totaal zijn 60.697 personen werkzaam bij de bedrijfseenheden die konden worden gekoppeld aan de FHI-lijst. Hiervan behoort bijna 50 procent tot een bedrijfseenheid die enkel uit FHI-leden bestaat.

Aantal gevonden banen	2013
Alle banen	60 697
Alleen banen van bedrijven die 1 op 1 koppelen	30 139

3.3 Methode

Omdat gegevens over banen alleen beschikbaar zijn voor de totale bedrijfseenheid, geven we de resultaten in dit hoofdstuk weer voor twee verschillende groepen bedrijven. De ene groep bestaat uit alle bedrijfseenheden die koppelen met de FHI-ledenlijst. De uitkomsten van deze groep zijn echter vervuild doordat een deel van de bijbehorende banen niet tot een FHI-lid behoort. Daarom tonen we daarnaast ook de resultaten voor de bedrijven die geheel uit FHI-leden bestaan. De uitkomsten van de twee groepen kunnen beschouwd worden als twee uitersten. Naarmate de uitkomsten dichter bij elkaar komen te liggen, neemt de betrouwbaarheid ervan toe.

3.4 Uitkomsten

De volgende indicatoren met betrekking tot de banen en werknemers in de FHI-branche komen aan bod: dienstverband, wekelijkse arbeidsduur, arbeidsrelatie, auto van de zaak, overwerkuren, maandloon, contractsoort, leeftijd, geslacht en herkomst.

3.4.1 Dienstverband

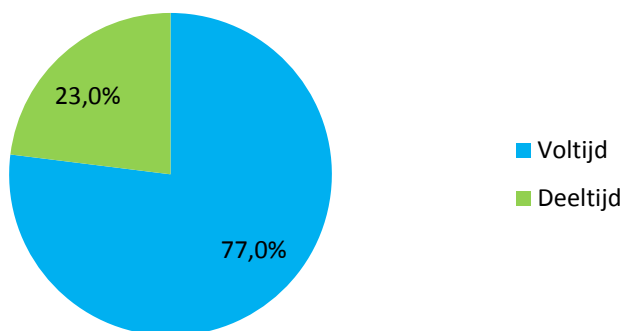
Ruim 75 procent van de banen bij de FHI-leden betreft een voltijd baan.

Dienstverband van banen bij FHI-leden, 2013

	Alle banen %	Alleen banen waarvan bedrijf 1 op 1 koppelt
Voltijd	77,0	77,2
Deeltijd	23,0	22,8

Bron: CBS

Dienstverband van alle banen bij FHI-leden, 2013



Bron: CBS

3.4.2 Wekelijkse arbeidsduur

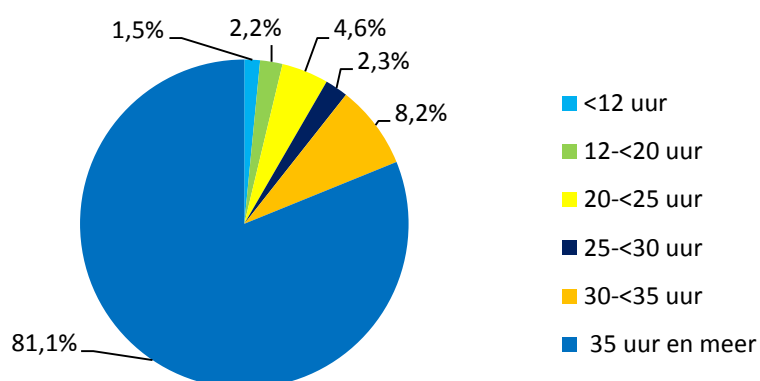
Ruim 80 procent van de banen is voor 35 uur of meer per week. Ongeveer vier procent kent een wekelijkse arbeidsduur van 20 uur of minder.

Wekelijkse arbeidsduur van banen bij FHI-leden, 2013

Klasse	Alle banen	Alleen banen
		waarvan bedrijf 1 op 1 koppelt
%		
<12 uur	1,5	1,2
12-<20 uur	2,2	1,6
20-<25 uur	4,6	4,7
25-<30 uur	2,3	2,0
30-<35 uur	8,2	8,4
35 uur en meer	81,1	82,0
Totaal	100	100

Bron: CBS

Wekelijkse arbeidsduur van alle banen bij FHI-leden, 2013



Bron: CBS

3.4.3 Arbeidsrelatie

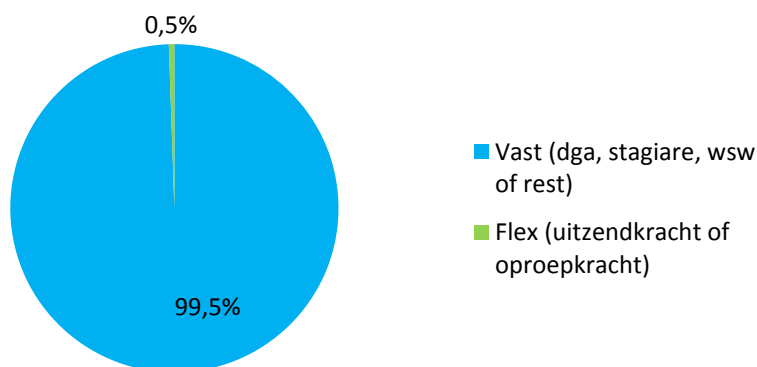
Bijna alle banen bij de FHI-leden kennen een vaste arbeidsrelatie. Een half procent heeft een flexibele arbeidsrelatie. Voorbeelden hiervan zijn uitzend- en oproepkrachten.

Arbeidsrelatie van banen bij FHI-leden, 2013

	Alle banen	Alleen banen
		waarvan bedrijf 1 op 1 koppelt
%		
Vast (dga, stagiaire, wsw of rest)	99,5	99,6
Flex (uitzendkracht of oproepkracht)	0,5	0,4
Totaal	100	100

Bron: CBS

Arbeidsrelatie van alle banen bij FHI-leden, 2013



Bron: CBS

3.4.4 Auto van de zaak

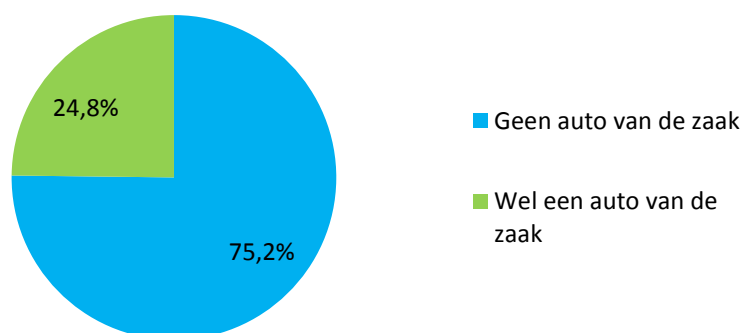
Bij ongeveer 25 procent van alle banen hoort een auto van de zaak.

Auto van de zaak bij banen bij FHI-leden, 2013

	Alle banen	Alleen banen waarvan bedrijf 1 op 1 koppelt
	%	
Geen auto van de zaak	75,2	73,2
Wel een auto van de zaak	24,8	26,8
Totaal	100	100

Bron: CBS

Auto van de zaak bij alle banen bij FHI-leden, 2013



Bron: CBS

3.4.5 Overwerkuren

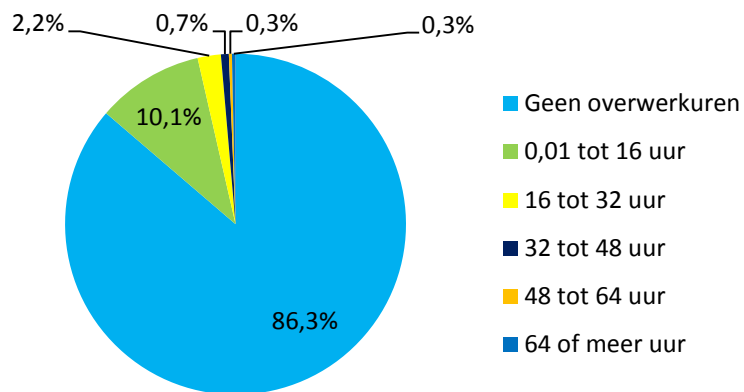
Bij de overgrote meerderheid van de banen (bijna 90 procent) wordt niet overgewerkt. Als er wel wordt overgewerkt, dan blijft dat meestal beperkt tot maximaal 16 uur per maand.

Aantal overwerkuren per maand van banen bij FHI, 2013

	Alle banen	Alleen banen waarvan bedrijf 1 op 1 koppelt
	%	
Geen overwerkuren	86,3	89,8
0,01 tot 16 uur	10,1	7,2
16 tot 32 uur	2,2	1,8
32 tot 48 uur	0,7	0,6
48 tot 64 uur	0,3	0,2
64 of meer uur	0,3	0,4
Totaal	100	100

Bron: CBS

Aantal overwerkuren van alle banen bij FHI-leden, 2013

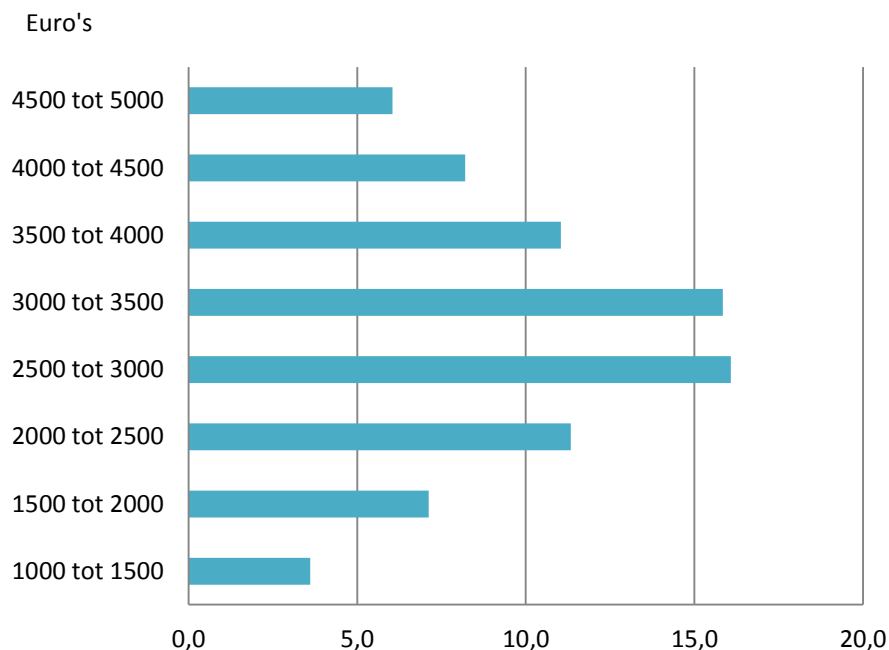


Bron: CBS

3.4.6 Maandloon

De meest voorkomende maandlonen in de branche zijn 2.500 tot 3.000 euro en 3.000 tot 3.500 euro. Bij ruim 15 procent van de banen hoort een maandloon van 5.000 euro of meer. Als we alleen kijken naar de banen bij bedrijven die enkel uit FHI-leden bestaan, dan is dat aandeel 20 procent.

Maandloon in middenklasse (tussen 1.000 en 5.000 euro) van alle banen bij FHI-leden, 2013



Bron: CBS

Maandloon in klasse van banen bij FHI-leden, 2013

Klasse	Alle banen	Alleen banen waarvan bedrijf 1 op 1 koppelt	Klasse	Alle banen	Alleen banen waarvan bedrijf 1 op 1 koppelt
	%			%	
0 tot 500	2,4	2,3	5500 tot 6000	3,2	3,8
500 tot 1000	1,9	1,4	6000 tot 6500	2,2	2,7
1000 tot 1500	3,6	3,0	6500 tot 7000	1,6	2,1
1500 tot 2000	7,1	5,6	7000 tot 7500	1,2	1,6
2000 tot 2500	11,3	11,0	7500 tot 8000	0,9	1,2
2500 tot 3000	16,1	14,7	8000 tot 8500	0,6	0,8
3000 tot 3500	15,8	14,4	8500 tot 9000	0,4	0,5
3500 tot 4000	11,0	11,7	9000 tot 9500	0,3	0,4
4000 tot 4500	8,2	9,2	9500 tot 10000	0,2	0,3
4500 tot 5000	6,1	6,8	>10000	1,1	1,4
5000 tot 5500	4,6	5,4			
			Totaal	100	100

Bron: CBS

3.4.7 Contractsoort

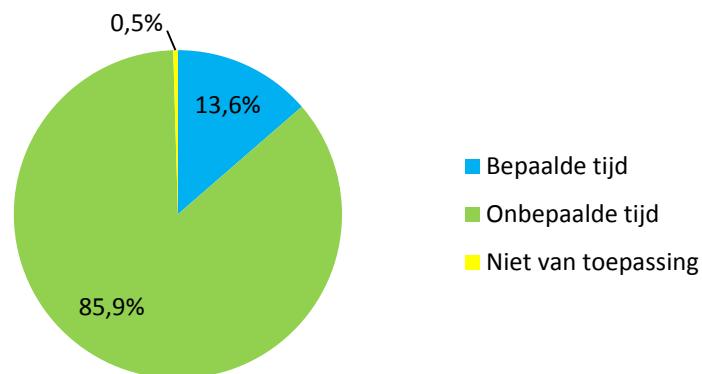
Bij ongeveer 85 procent van de banen hoort een contract voor onbepaalde tijd.

Contractsoort van banen bij FHI-leden, 2013

	Alle banen	Alleen banen waarvan bedrijf 1 op 1 koppelt
	%	
Bepaalde tijd	13,6	14,9
Onbepaalde tijd	85,9	84,8
Niet van toepassing	0,5	0,4
Totaal	100	100

Bron: CBS

Contractsoort van alle banen bij FHI-leden, 2013



Bron: CBS

3.4.8 Leeftijd en geslacht

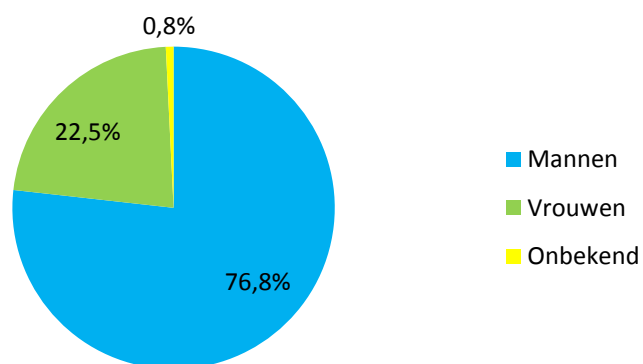
Ongeveer 75 procent van de medewerkers is man. Van ongeveer 1 procent van de medewerkers is het geslacht niet bekend. De mannelijke medewerkers bij de FHI-leden zijn gemiddeld iets ouder dan de vrouwelijke medewerkers.

Verdeling man/vrouw medewerkers FHI-leden, 2013

	Alle banen	Alleen banen waarvan bedrijf 1 op 1 koppelt
	%	
Mannen	76,8	74,9
Vrouwen	22,5	24,1
Onbekend	0,8	1,0
Totaal	100	100

Bron: CBS

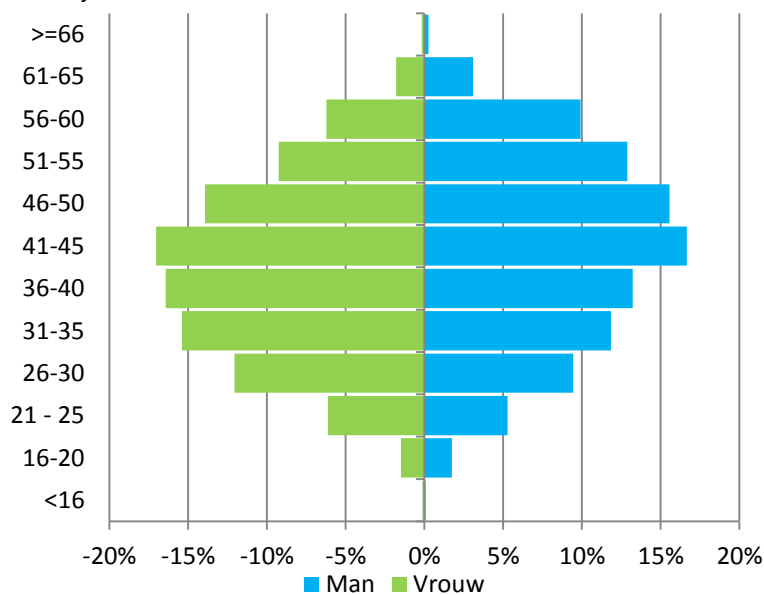
Verdeling man/vrouw medewerkers FHI-leden (alle banen), 2013



Bron: CBS

Verdeling naar leeftijd en geslacht medewerkers FHI-leden (alle banen), 2013

Leeftijdklassen



Bron: CBS

Verdeling naar leeftijd en geslacht medewerkers FHI-leden (alle banen), 2013

	Man 2013	Vrouw 2013
Leeftijd	%	
<16	0	0
16-20	2	1
21 - 25	5	6
26-30	9	12
31-35	12	15
36-40	13	16
41-45	17	17
46-50	16	14
51-55	13	9
56-60	10	6
61-65	3	2
>=66	0	0
Totaal	100	100

Bron: CBS

3.4.9 Herkomstgroepering

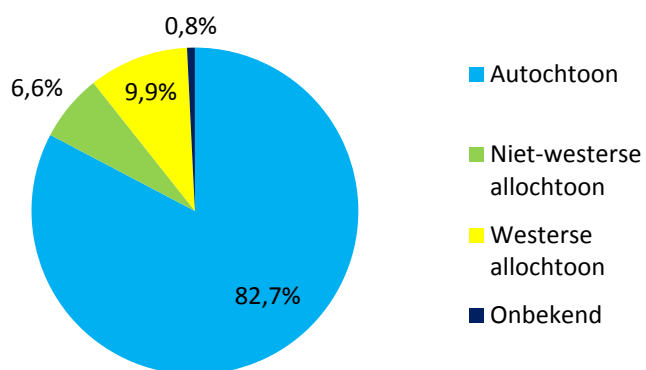
Ruim 80 procent van alle werknemers is autochtoon. Van de allochtone medewerkers is ongeveer 60 procent van westerse afkomst.

Herkomst medewerkers FHI-leden, 2013

	Alle banen	Alleen banen waarvan bedrijf 1 op 1 koppelt
	%	
Autochtoon	82,7	81,5
Niet-westerse allochtoon	6,6	6,5
Westerse allochtoon	9,9	11,0
Onbekend	0,8	1,0
Totaal	100	100

Bron: CBS

Herkomst medewerkers FHI-leden (alle banen), 2013



Bron: CBS

Afkortingen

ABR	Algemeen Bedrijven Register
Beid	Bedrijfseenheid
BV	Besloten Vennootschap
CBS	Centraal Bureau voor de Statistiek
DGA	Directeur-groootaandeelhouder
GBA	Gemeentelijke Basisadministratie
KvK	Kamers van Koophandel
NV	Naamloze Vennootschap
SBI	StandaardBedrijfsIndeling
SSB	Sociaal Statistisch Bestand
VOF	Vennootschap Onder Firma
WSW	Wet Sociale Werkvoorziening

Begrippen

Banen

Een expliciete of impliciete overeenkomst tussen een persoon en een in Nederland gevestigde economische eenheid om gedurende een bepaalde periode of tot nader order tegen beloning werk te verrichten. Naast banen van werknemers zijn er ook banen van zelfstandigen. In dat geval valt de persoon samen met de economische eenheid.

Werkzame personen

Alle personen die één of meerdere banen hebben als werknemer en/of zelfstandige bij een in Nederland gevestigde economische eenheid.