



Discussion paper

Vacatures 1946 - 1996

Brugt Kazemier
Kees Zeelenberg

Maart 2023

Inhoudsopgave

1. Inleiding	4
2. Correctie voor onderschatting, 1946-1986	6
3. Vacatures bij de overheid en in het onderwijs, 1988 - 1996	8
4. Interpolatie 1986 – 1988	10
5. Vergelijking met eerder geconstrueerde tijdreeksen	11
5.1 Arbeidsrekeningen 1969 – 1993	11
5.2 Personeelsadvertenties	12
5.3 Correctie van breuken met behulp van hulpreksen	13
6. Samenvatting	14
Literatuur	16
Gebruikte statistieken	17
Tabellen vacatures	18

Samenvatting

Voor onderzoek naar het functioneren van de arbeidsmarkt is het wenselijk dat kan worden beschikt over lange tijdreeksen met zo min mogelijk breuken. In dit paper wordt een lange continue tijdreeks van het aantal vacatures samengesteld. De start van deze reeks ligt in eind 1945 omdat vanaf dat moment voor vrijwel iedere maand en later voor ieder kwartaal informatie beschikbaar is op basis waarvan deze tijdreeks kan worden samengesteld.

1. Inleiding

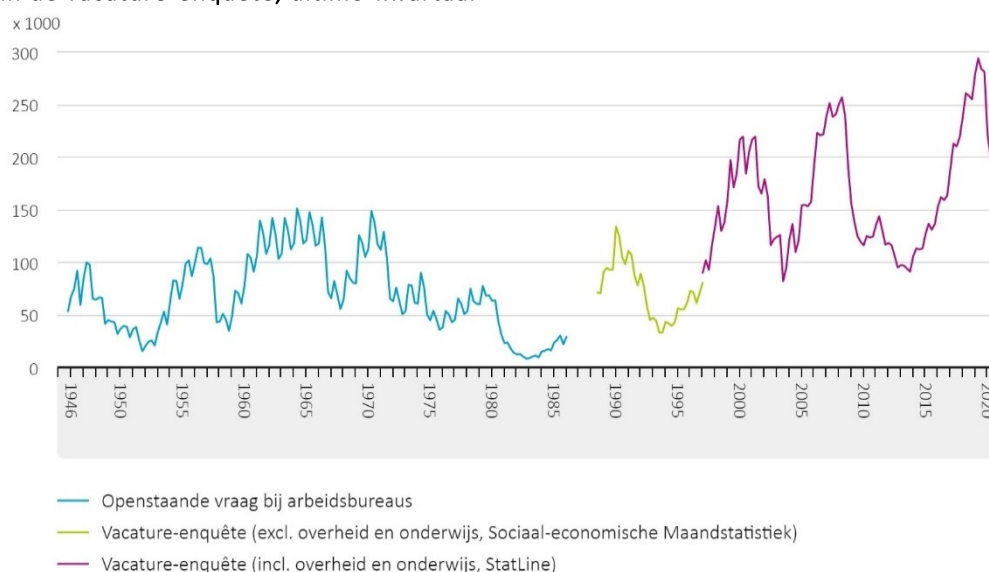
De statistiek van het aantal vacatures in Nederland is al oud en begint ver voor 1946. Aanvankelijk werd deze maandstatistiek gebaseerd op de opgaven door het Ministerie van Sociale Zaken van het aantal vacatures dat was geregistreerd bij een arbeidsbureau (*openstaande vraag* genoemd). Deze gegevens werden maandelijks door het CBS gepubliceerd in onder meer het Maandschrift CBS, het Statistisch Bulletin en de Sociale Maandstatistiek. In 1986 werd deze statistiek tijdelijk beëindigd. De laatste opgave van het ministerie had betrekking op mei 1986.

Begin jaren tachtig van de vorige eeuw waren er aanwijzingen dat steeds meer vacatures niet werden aangemeld bij een arbeidsbureau en dat de statistiek van het aantal vacatures in Nederland de werkelijkheid steeds meer onderschatte. Daarom werd door het CBS een eigen vacature-enquête onder bedrijven ontwikkeld. Aanvankelijk werd deze enquête éénmaal per jaar gehouden. In 1988 werd de frequentie opgevoerd en met ingang van het derde kwartaal van 1988 werd de statistiek van het aantal vacatures in Nederland hervat, nu als kwartaalstatistiek. Vacatures bij de overheid en in het onderwijs waren niet inbegrepen.

Vanaf het vierde kwartaal van 1992 werd naast de statistiek van het aantal vacatures bij bedrijven een statistiek van het aantal vacatures bij de overheid en het onderwijs gepubliceerd. Dit duurde tot en met het vierde kwartaal van 2009. In 2010 werden beide statistieken samengenomen. In StatLine is nu een tijdreeks beschikbaar van het totaal aantal vacatures in Nederland, die begint in het eerste kwartaal van 1997.

In het archief van StatLine zit nog een tabel van het aantal vacatures bij bedrijven vanaf het eerste kwartaal van 1994 tot en met het laatste kwartaal van 2009. Ook is daar een tabel te vinden van het aantal vacatures bij de overheid en in het onderwijs vanaf het vierde kwartaal van 1992 tot en met het laatste kwartaal van 2009. Deze gegevens komen overeen met de gegevens die werden gepubliceerd in de Sociaal-economische Maandstatistiek. Oudere gegevens zijn te vinden in de nu minder toegankelijke papieren publicaties als het Maandschrift CBS, het Statistisch Bulletin, de Sociale Maandstatistiek en de Sociaal-economische Maandstatistiek. In dit paper worden deze gegevens gebruikt om een tijdreeks 1946 – 1997 te construeren van het aantal vacatures in Nederland die aansluit op de in StatLine gepubliceerde cijfers vanaf 1997.

Figuur 1.1. Vacatures zoals geregistreerd bij arbeidsbureaus en zoals waargenomen in de vacature-enquête, ultimo-kwartaal



Figuur 1.1 toont het aantal vacatures (ultimo kwartaal) volgens de diverse deelreeksen. Voor de periode 1997-2000 zijn er kleine verschillen tussen de reeks zoals die werd gepubliceerd in de Sociaal-economische Maandstatistiek en de later gepubliceerde reeks in StatLine. De verschillen zijn echter te verwaarlozen. Het niveauverschil tussen het einde van de eerste deelreeks (openstaande vraag bij arbeidsbureaus, later ook geregistreerde vacatures genoemd) en het begin van de tweede deelreeks is (deels) veroorzaakt doordat vacatures steeds minder bij arbeidsbureaus werden gemeld en het aantal bij arbeidsbureaus gemelde vacatures dus steeds meer een onderschatting werd van het werkelijke aantal vacatures.

Voor onderzoek naar het functioneren van de arbeidsmarkt is het wenselijk dat kan worden beschikt over lange tijdreeksen met zo min mogelijk breuken. In dit paper wordt een lange continue tijdreeks van het aantal vacatures samengesteld. In een ander paper zal een lange continue tijdreeks van de werkloosheid en van de beroepsbevolking worden samengesteld. De start van deze reeksen ligt in eind 1945 omdat vanaf dat moment voor vrijwel iedere maand en later voor ieder kwartaal informatie beschikbaar is op basis waarvan deze tijdreeksen kunnen worden samengesteld.

Het samenstellen van een continue reeks van het aantal vacatures in Nederland gaat in drie stappen. In de eerste stap wordt de reeks bij arbeidsbureaus geregistreerde vacatures gecorrigeerd voor onderschatting. Daarbij spelen de uitkomsten van de in 1980 tot 1988 gehouden (experimentele) vacature-enquêtes een belangrijke rol.

Vervolgens wordt een tijdreeks van het aantal vacatures in de periode 1988-III – 1996-IV samengesteld die aansluit op de actuele vacature-reeks vanaf 1997. Daarvoor worden de gegevens over het aantal vacatures bij bedrijven, zoals deze met ingang van verslagkwartaal 1988-III zijn gepubliceerd in de Sociaal-economische Maandstatistiek aangevuld met ramingen van het aantal vacatures bij de overheid en in het onderwijs.

Ten slotte wordt in de derde stap een schatting gemaakt van de dan nog ontbrekende gegevens voor de periode 1986-II – 1988-II. De uiteindelijke reeks is daarmee een continue reeks kwartaal ultimo.

2. Correctie voor onderschatting, 1946-1986

De statistiek van de openstaande vraag door werkgevers begint al ver voor 1946. In de jaren tachtig van de vorige eeuw werd duidelijk dat deze statistiek het werkelijke aantal vacatures steeds meer onderschatte. Werving via andere kanalen verdrong meer en meer de werving via arbeidsbureaus (Klaver, 1984; Klaver en Kroeze, 1985). Om die reden werd deze statistiek in 1986 beëindigd. Inmiddels was het CBS begonnen met (experimentele) enquêtes naar het aantal vacatures bij bedrijven. In deze enquêtes werd tevens gevraagd of de gerapporteerde vacatures waren gemeld aan een arbeidsbureau.

Tabel 2.1. Vacatures bij bedrijven zoals waargenomen in de vacature-enquêtes 1980-1988, ultimo maand

	Vacatures volgens vacature-enquête	Waarvan gemeld bij een arbeidsbureau (<i>u</i>)
	x 1000	%
Oktober 1980	52,1	63
Oktober 1981	26,8	52
Oktober 1982	17,6	45
Oktober 1983	23,6	39
September 1984	34,6	41
Januari 1986	66,2	43
Januari 1987	70,6	33
Januari 1988	64,5	36
September 1988	71,1	42
December 1988	70,3	33
September 1989	92,5	40

De uitkomsten van deze enquêtes worden gebruikt om de reeks 1946 – 1986 te corrigeren voor de toenemende onderschatting. Tabel 2.1 geeft een overzicht van de uitkomsten van die enquêtes (Klaver, 1984; Klaver en Kroeze, 1985; Klaver en Sprangers, 1990; Muysken en de Regt (1990)¹, van Ours 1989, van Ours en van der Bij, 1991). De uitkomsten van de (experimentele) enquêtes hebben betrekking op een deel van de vacatures. Zo zijn bijvoorbeeld de vacatures bij de overheid en in het onderwijs niet inbegrepen. Er wordt

¹ Afgeleid uit tabel 1 in Muysken en de Regt (1990). Alleen de gegevens voor september en december 1988 zijn overgenomen. Gegevens voor de eerdere perioden kunnen uit deze tabel niet worden afgeleid omdat de vacature enquêtes van het CBS voor de eerdere jaren niet volledig dekkend waren.

verondersteld dat de gesignaleerde onderschatting geldt voor alle vacatures, dus ook voor de vacatures die niet zijn inbegrepen.

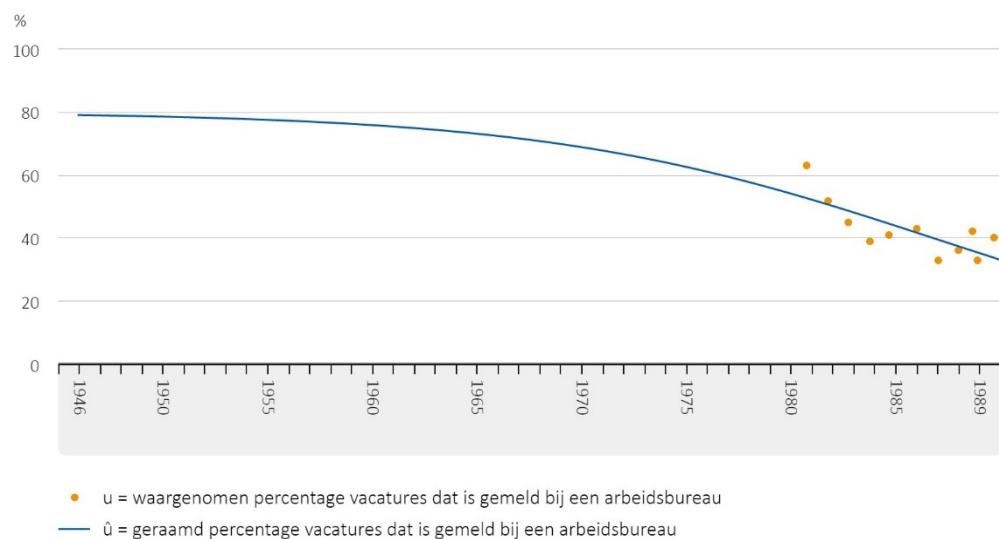
Het valt op dat de onderschatting in de periode 1980 – 1983 zeer snel toeneemt. Een voor de hele periode december 1945 – september 1989 gelijke ophoogfactor ligt daarom niet voor de hand. Veronderstellend dat het verschil tussen het werkelijke aantal vacatures en het geregistreerde aantal vacatures aanvankelijk klein was en in de loop van de tijd steeds groter is geworden, is een sigmoïde functie (een S-curve) geschat (figuur 2.2) tussen het deel u van de vacatures dat is geregistreerd bij een arbeidsbureau en de tijd t waarbij \hat{u} waarde 0 procent heeft voor de verre toekomst en 80 procent voor een ver verleden. Dit maximum van 80% is ontleend aan Niesten (1966) die opmerkt dat het percentage vacatures dat wordt gemeld bij een arbeidsbureau hooguit 80 procent is.

$$\hat{u} = 80\% / (1 + e^{(-4,3438475 + 0,009038 * t)}) \quad [1]$$

$t = 1, 2, \dots$ (1 = december 1945, 2 = januari 1946, ...)

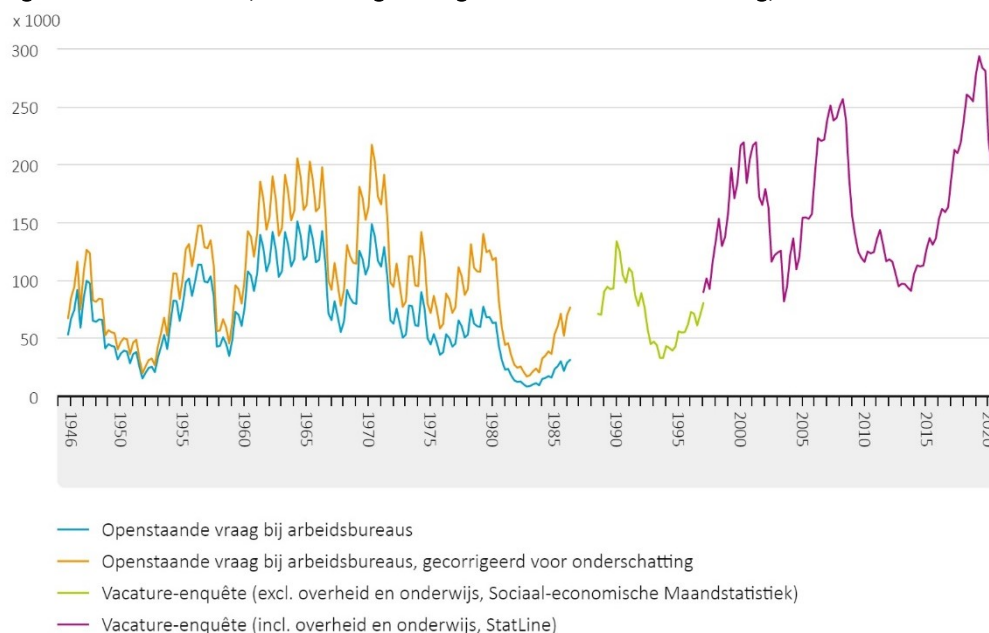
De t-waarden van beide coëfficiënten zijn -3,5 respectievelijk 3,4 en Adj. R^2 is 0,581. Gelet op het kleine aantal waarnemingen mag aan deze indicatoren voor de fit van de regressie niet te veel betekenis worden gehecht.

Figuur 2.2. het aandeel van de vacatures dat is gemeld bij een arbeidsbureau, ultimo maand



De uitkomst van deze regressie is gebruikt om de gegevens voor de periode december 1945 tot 1986 te corrigeren voor onderschatting, zie figuur 2.3. De bijstellingen lopen van iets meer dan vierduizend vacatures in december 1951 tot net iets meer dan 70 duizend vacatures in juli 1970.

Figuur 2.3. Vacatures, tot 1986 gecorrigeerd voor onderschatting, ultimo kwartaal



3. Vacatures bij de overheid en in het onderwijs, 1988 - 1996

Vanaf het vierde kwartaal van 1992 zijn gegevens beschikbaar over het aantal vacatures bij de overheid. Voor de eerste jaren is deze reeks niet compleet en ontbreken gegevens van het aantal vacatures bij de politie en het aantal vacatures bij defensie. De ontbrekende gegevens bij de politie worden geïmputeerd. Daarbij wordt verondersteld dat de ontwikkeling van het aantal vacatures bij de politie voor de ontbrekende kwartalen gelijk is aan de ontwikkeling van het aantal vacatures bij bedrijven (zie tabel 3.1).

Bij defensie is het aantal vacatures aan het begin van de reeks aanzienlijk hoger dan het aantal vacatures aan het einde van de reeks. Dit is omdat in de cijfers aan het begin van de reeks het aantal vacatures voor beroepsmilitairen is meegeteld terwijl de latere cijfers alleen het aantal vacatures van burgerpersoneel bij defensie betreffen. De lage waarden bij defensie zetten zich ook door in de tijdreeks 1997 – heden, zoals deze in StatLine wordt gepubliceerd. En ook de vacature cijfers van de arbeidsbureaus (openstaande vraag) omvatten vrijwel zeker niet de vacatures voor beroepsmilitairen. Om die reden zijn de cijfers voor defensie naar beneden bijgesteld zodat ze aansluiten op de gegevens van de erop voorafgaande en de erop volgende perioden.

Tabel 3.1. Vacatures bij de overheid (StatLine archief), gepubliceerd, aangevuld en aangepast

	Rijks-, provinciale en gemeentelijke overheid, rechterlijke macht, waterschappen	Politie	Defensie ¹	Onderwijs	Politie aangevuld	Defensie aangepast	Overheid aangevuld en aangepast
	X 1000						
1992-IV	6,7		6,5	2,7	1,0	0,1	10,5
1993-I	7,0		5,1	2,5	1,0	0,1	10,6
1993-II	6,9		3,9	3,4	1,0	0,1	11,4
1993-III	6,0		2,6	2,4	0,7	0,1	9,2
1993-IV	5,7		7,0	2,0	0,7	0,1	8,5
1994-I	5,7		5,4	2,3	0,9	0,1	9,0
1994-II	5,7	0,9	3,8	3,0	0,9	0,1	9,7
1994-III	4,5	0,3		2,3	0,3	0,0	7,1
1994-IV	4,4	0,3		2,2	0,3	0,0	6,9
1995-I	4,7	0,8		2,1	0,8	0,0	7,6
1995-II	4,8	0,6		2,9	0,6	0,0	8,3
1995-III	4,3	0,4		2,3	0,4	0,0	7,0
1995-IV	4,3	0,4		2,3	0,4	0,0	7,0
1996-I	5,2	0,7		2,5	0,7	0,0	8,4
1996-II	5,5	0,6		2,5	0,6	0,0	8,6
1996-III	4,7	0,5	0,0	2,1	0,5	0,0	7,3
1996-IV	5,2	0,5	0,1	2,5	0,5	0,1	8,2

¹ Van 1992-IV – 1994-II het aantal vacatures voor burgerpersoneel en beroepsmilitairen, van 1996-III – 1996-IV alleen het aantal vacatures voor burgerpersoneel.

De aangevulde en aangepaste reeks 1992 – 1996 wordt toegevoegd aan de actuele reeks vacatures bij de overheid en het onderwijs vanaf 1997. Gemiddeld is in het aansluitingsjaar 1997 het aantal vacatures bij de overheid en in het onderwijs volgens de actuele reeks 9,4 procent hoger dan in tabel 3.1. Er wordt verondersteld dat dit procentuele verschil ook geldt voor de eerdere jaren.

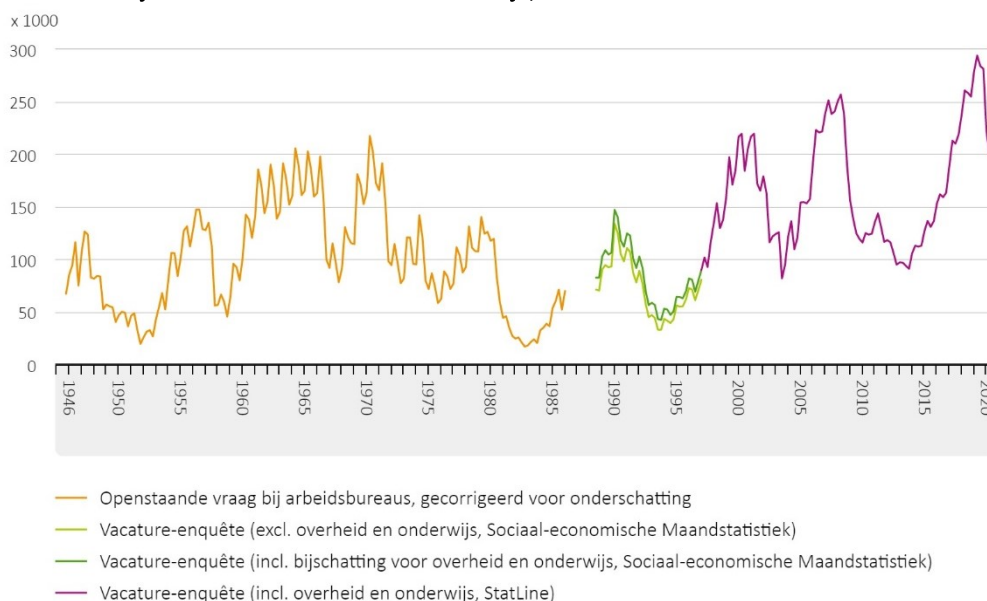
Er zijn geen gegevens beschikbaar over het aantal vacatures bij de overheid en in het onderwijs voor 1992 en eerder en er is ook geen geschikte hulpreeks om de missende waarnemingen te ramen. Daarom wordt een autoregressief verband geschat. Eerst wordt de trendcomponent (TO) teruggelegd en daarna de seizoencomponent. Het geschatte autoregressief verband van de trendcomponent is:

$$TO_t = 0,243 + 2,212 * TO_{t+1} - 1,582 * TO_{t+2} + 0,351 * TO_{t+3} \quad [2]$$

(t-waarde) (3,6) (24,7) (-9,2) (4,0)

De Adj. R^2 is 0,998. Dit verband wordt gebruikt om de trendcomponent van de reeks overheid en onderwijs voor de periode 1988-III – 1992-III te ramen. Wat betreft de seizoen- en ruiscomponent wordt verondersteld dat deze in de periode 1989-II – 1992-III gelijk is aan de gemiddelde seizoen- en ruiscomponent voor de periode 1945 – 2020. Figuur 3.2 toont het resultaat.

Figuur 3.2. Vacatures, tot 1986 gecorrigeerd voor onderschatting, en voor de periode 1989-II – 1996 gecorrigeerd voor het ontbreken van gegevens over het aantal vacatures bij de overheid en in het onderwijs, ultimo kwartaal.



4. Interpolatie 1986 – 1988

Figuur 4.1. Vacatures bij bedrijven, gecorrigeerd voor onderschatting (1946-1986), het ontbreken van waarnemingen bij de overheid en het onderwijs (1988-1996) en het ontbreken van waarnemingen (1986-1988), ultimo kwartaal



Vanaf het tweede kwartaal van 1986 tot en met het tweede kwartaal van 1988 zijn geen kwartaalgegevens over vacatures gepubliceerd. Deze missende waarnemingen zijn geïnterpoleerd. Eerst is de trendmatige ontwikkeling geïnterpoleerd in R met de functie `na.spline` in het functiepakket “`zoo`”. Vervolgens is verondersteld dat het seizoen- plus ruispatroon voor deze periode gelijk is aan het gemiddelde seizoen- en ruispatroon van de omliggende perioden. Figuur 4.1 toont het resultaat.

5. Vergelijking met eerder geconstrueerde tijdreeksen

5.1 Arbeidsrekeningen 1969 – 1993

Ten behoeve van een tijdreeks arbeidsrekeningen 1969 – 1993 is ook een tijdreeks gemaakt van de vacatures bij bedrijven (CBS, 1996). In plaats van een maand- of kwartaalreeks, zoals hier, is toen een jaarreeks samengesteld. Daarbij is gebruik gemaakt van de informatie over het gevraagde opleidingsniveau van de vacatures. Figuur 5.1.1 toont de tijdreeks die toen is samengesteld en de jaarreeks (inclusief overheid) die in dit paper is samengesteld.

Zoals verwacht is het aantal vacatures volgens de in dit paper geconstrueerde tijdreeks groter dan in de tijdreeks die voor de arbeidsrekeningen is samengesteld. Een belangrijke oorzaak is het al dan niet meenemen van het aantal overheidsvacatures in beide reeksen. Een tweede oorzaak, voor de periode 1968-1981, is dat voor de arbeidsrekeningen is verondersteld dat de statistiek van de openstaande vraag het werkelijke aantal vacatures met een constante factor onderschatte terwijl in dit paper is uitgegaan van een hogere en in de tijd teruggaand langzaam afnemende onderschatting.

Figuur 5.1.1. Vacatures bij bedrijven, eigen ramingen versus ramingen ten behoeve van de arbeidsrekeningen, jaargemiddelden



In de periode 1981-1988 was het aantal vacatures volgens beide reeksen vrijwel gelijk. Dit was een periode waarin de overheid zeer terughoudend was met het aannemen van nieuw personeel en dat er vrijwel sprake was van een vacaturestop.

5.2 Personeelsadvertenties

Vanaf 1968 tot en met 1983 heeft het CBS het aantal personeelsadvertenties dat werd geplaatst in dag- en opiniebladen bijgehouden.² Het aantal vacatures dat werd gemeld bij een arbeidsbureau was, ook volgens het CBS, geen goede indicator (meer) van het aantal vacatures. Dit was, zoals hiervoor al is vermeld, ook de reden dat het CBS is gestopt met de statistiek van de openstaande vraag. De ontwikkeling van het aantal personeelsadvertenties werd als een betere indicator gezien.

Muysken en de Regt (1990) stelden een tijdreeks jaarcijfers samen vanaf 1950 van het aantal vacatures in Nederland waarbij ze gebruik maakten van deze advertentiegegevens. Ze deden dat in twee stappen. In de eerste stap ontwikkelden ze een model waarin een verband wordt gelegd tussen het aantal vacatures in Nederland en het aantal personeelsadvertenties. De tijdreeks personeelsadvertenties, die is samengesteld door het CBS loopt van 1968 tot 1983. Zij verlengden deze reeks tot 1988 met behulp van gegevens over het aantal personeelsadvertenties in het weekblad intermediair.

Het volgende model werd geschat:

$$\ln\left(\frac{V^r/V}{1-V^r/V}\right) = \alpha_1 + \alpha_2 * \ln\left(\frac{A}{V^r}\right) \quad [3]$$

Hierin is V het 'werkelijke' aantal vacatures, V^r het aantal vacatures dat is geregistreerd bij arbeidsbureaus en A het aantal getelde personeelsadvertenties. Deze vergelijking wordt gebruikt om voor de periode 1968-1988 het aantal vacatures af te leiden.

In een tweede stap werd het aantal advertenties per geregistreerde vacature in de periode 1950-1967 geschat. Daarbij werd een relatie gelegd met de vacatureduur (D^r) en de werkloosheid (U). Dit model is geschat over de periode 1968-1978.

$$\ln\left(\frac{A}{V^r}\right) = \beta_1 + \beta_2 * \ln(D^r) + \beta_3 * \ln\left(\frac{V^r}{U}\right) \quad [4]$$

Door de uitkomsten van [4] in te vullen in de uitkomst van [3] werd het aantal vacatures in de periode 1950-1967 geraamd.

Stap één van Muysken en de Regt is in het huidige onderzoek herhaald, maar nu op maandcijfers. De advertentie-reeks is geschoond voor dag-effecten. Dit zijn fluctuaties in de reeks die het gevolg zijn van het niet verschijnen van één of meer (of alle) kranten en tijdschriften, bijvoorbeeld op de erkende feestdagen. Deze reeks is een index-reeks met 1975=100. Net als bij Muysken en de Regt is deze reeks uitgebreid met gegevens in de periode 1984-1988 (zie tabel 2.1).

² Sociale Maandstatistiek 1980-1 en volgende.

De herschatting van vergelijking [3] levert nu

$$\ln\left(\frac{v^r/v}{1-v^r/v}\right) = 1,498 - 1,401 * \ln\left(\frac{A}{v^r}\right) \quad [5]$$

De t-waarden van de twee parameters zijn 5,6 en -6,6;; $R^2 = 0,859$. Het model is geschat over de periode oktober 1980 – januari 1988 met in deze periode acht waarnemingen. De met behulp van deze vergelijking geraamd aantal vacatures is weergegeven in figuur 5.2.1.

Figuur 5.2.1. Het aantal vacatures volgens Muysken en de Regt en de eigen raming



Het op deze wijze geschatte aantal vacatures komt vrij goed overeen met de eigen ramingen. Hoewel dit niet is nagerekend kan worden gesteld dat beide reeksen voor de periode voor 1968 uit elkaar lopen. Muysken en de Regt komen voor de periode voor 1968 uit op een naar het verleden dalende registratiegraad (v^r/v) terwijl in de hier samengestelde vacaturereeks uitgegaan wordt van een naar het verleden toe toenemende registratiegraad.

5.3 Correctie van breuken met behulp van hulpreeksen

In het kader van een onderzoek naar de componenten van werkloosheid (Lodder, 2017) en conjunctuur-gecorrigeerde werkloosheid (Lodder en Bierings, 2019) is een jaarreeks vacatures samengesteld die begint in 1925. Uitgangspunt zijn gegevens zoals gepubliceerd in het Maandschrift Economie (1925-1950), de in paragraaf 5.2 beschreven reeks van Muysken en de Regt (1950-1967), de in paraaf 5.1 beschreven vacaturereeks ten behoeve van de arbeidsrekeningen (1968-1993) en de vacaturereeksen in StatLine (1993-1996 en 1997-heden). In een eerste stap worden deze reeksen gekoppeld, alsof er geen methodebreuken zijn, door middel van het overnemen van de meest recente mutaties. De gegevens voor 1950 en later, zoals, gepubliceerd in de Sociaal-economische Maandstatistiek worden niet gebruikt.

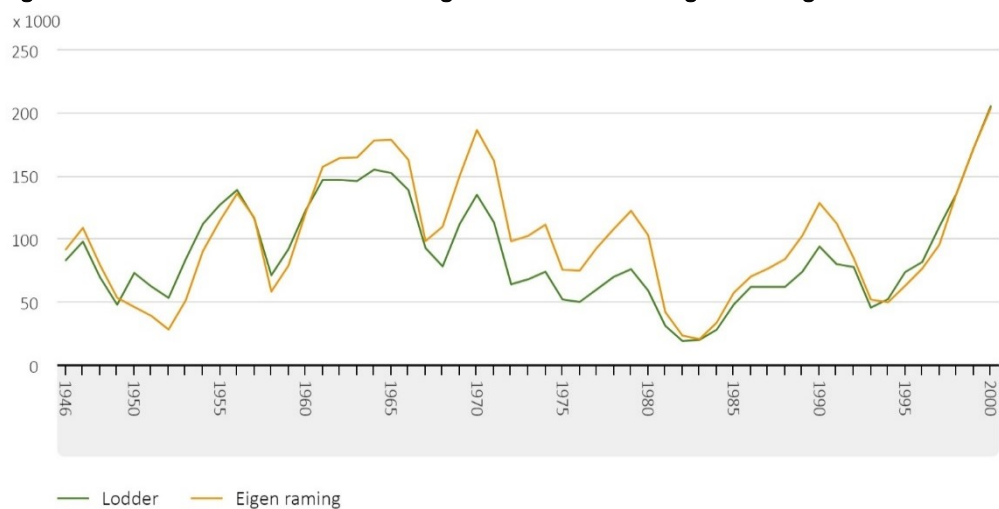
Vervolgens wordt gecorrigeerd voor de opeenvolgende breuken, te beginnen met de laatste. Voor deze laatste breuk wordt met behulp van lineaire regressie een verband geschat tussen de gekoppelde reeks en een aantal relevant geachte variabelen (werkloosheidspercentage, het aantal werkzame personen, de consumentenprijsindex, de inflatie in procenten, het

aantal banen van werknemers) en een dummy variabele die de waarde 1 heeft voor de periode voor de breuk en de waarde 0 voor de periode erna. De regressie wordt uitgevoerd voor de periode vanaf de voorlaatste breuk tot de meest recente waarneming.

De ‘voorspelde reeks’ van deze regressie voor de periode voor de breuk, maar nu met een waarde 0 voor de dummy, wordt beschouwd als de voor de breuk gecorrigeerde vacaturereeks. De gegevens van voor de voorlaatste breuk worden vervolgens opnieuw gekoppeld.

Dit proces herhaalt zich voor iedere breuk. Figuur 5.3.1 toont de op deze wijze verkregen vacaturereeks vanaf 1946. De gegevens voor deze figuur zijn ontleend aan een interne notitie waarin de schattingsmethodiek wordt toegelicht.

Figuur 5.3.1. Het aantal vacatures volgens Lodder en de eigen raming



6. Samenvatting

In StatLine is een continue tijdreeks van het aantal vacatures aan het einde van een kwartaal beschikbaar voor de jaren 1997 tot heden. Voor de periode daarvoor zijn gegevens beschikbaar in de oude papieren publicaties van het CBS en voor de periode 1992-IV tot en met 1996 ook in het archief van StatLine.

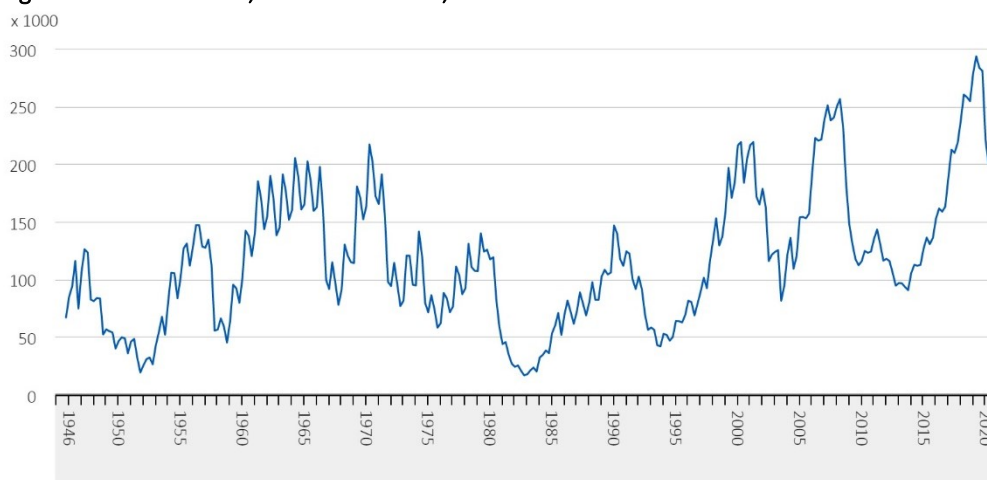
Tot en met mei 1986 betrof de statistiek het aantal vacatures aan het einde van een maand. De gegevens voor deze statistiek waren afkomstig van het Ministerie van Sociale Zaken. Vanaf juni 1986 tot en met het tweede kwartaal van 1988 werden door het CBS geen gegevens over het aantal vacatures gepubliceerd.

Omdat het aantal vacatures dat door bedrijven werd gemeld bij een arbeidsbureau steeds meer het werkelijke aantal vacatures onderschatte werd door het CBS vanaf 1976 jaarlijks een enquête onder bedrijven gehouden. Aanvankelijk was deze enquête erop gericht inzicht te krijgen in het aantal moeilijk te vervullen vacatures. Vanaf 1980 is de vraagstelling

veranderd en lag de nadruk op het meten van het totaal aantal vacatures bij bedrijven. In 1988 werd de frequentie van de enquête opgevoerd en vanaf het derde kwartaal van 1988 werd de vacaturestatistiek hervat, maar nu als een kwartaalstatistiek.

Vanaf het vierde kwartaal van 1992 werd naast de statistiek van het aantal vacatures bij bedrijven ook een statistiek van het aantal vacatures bij de overheid gepubliceerd. Aanvankelijk was deze statistiek niet compleet en ontbraken gegevens over het aantal vacatures bij de politie, en later die bij defensie. Pas vanaf het derde kwartaal van 1996 was deze statistiek compleet. Het aantal vacatures bij uitzendbureaus en bij sociale werkplaatsen werd aanvankelijk nog genegeerd. In vierde kwartaal van 1993 werden ook deze vacatures meegenomen, wat leidde tot enkele kleine aanpassingen aan de bestaande vacaturestatistiek.³

Figuur 6.1. Vacatures, 1945-IV – 2020, ultimo kwartaal



³ Zie Sociaal-economische Maandstatistiek, augustus 1994, blz. 32.

De constructie van een lange tijdreeks van vacatures gaat in een aantal stappen. In een eerste stap zijn de gegevens tot en met mei 1986 gecorrigeerd voor de toenemende onderschatting van het werkelijke aantal vacatures in die periode. Daarbij is gebruik gemaakt van de uitkomsten van de jaarlijkse vacature-enquêtes in de periode 1980 – 1988. In een tweede stap is een tijdreeks voor het aantal vacatures bij de overheid en in het onderwijs samengesteld. De kleine aanpassingen die met ingang van het vierde kwartaal van 1993 zijn doorgevoerd in verband met het aantal vacatures bij uitzendbureaus en sociale werkplaatsen zijn impliciet meegenomen bij het koppelen van de verschillende deelreeksen. In een derde stap zijn de ontbrekende waarnemingen in de periode 1986 – 1988 geïmputeerd. Figuur 6.1 toont de uiteindelijk verkregen lange tijdreeks vacatures.

De hier samengestelde reeks wijkt niet wezenlijk af van eerder samengestelde tijdreeksen, met uitzondering van de eerste jaren waar Muysken en de Regt tot aanzienlijk hogere cijfers komen. Een belangrijk verschil is dat Muysken en de Regt en Lodder gebruik maken van statistische verbanden tussen al dan niet gerelateerde reeksen – een techniek die het CBS slechts bij hoge uitzondering en bij voorkeur niet hanteert – in tegenstelling tot de reeks in dit paper. Een ander belangrijk verschil is dat in dit paper voor het begin van de reeks maandcijfers en voor het tweede deel van de reeks kwartaalcijfers zijn samengesteld terwijl de genoemde auteurs alleen een reeks jaarcijfers hebben samengesteld.

Literatuur

CBS, 1996. Tijdreeksen arbeidsrekeningen 1969 – 1993, ramingen van het opleidingsniveau, en tussenstand. (CBS, Voorburg/ Heerlen)

Klaver, T., 1984, Vacature-enquête oktober 1983. Supplement bij de sociaal-economische maandstatistiek 1984(8), blz. 15-25 (CBS)

Klaver, T. en H.H.J. Kroeze, 1985, Vacature-enquête september 1984. Supplement bij de sociaal-economische maandstatistiek 1985(9), blz. 4-15 (CBS)

Klaver, T. en A.H. Sprangers, 1990, De kwartaal vacature-enquête; methode en uitkomsten. Supplement bij de sociaal-economische maandstatistiek 1990(5), blz. 18-24 (CBS)

Lodder, B. 2017, Componenten van werkloosheid. Discussion paper (CBS)

Lodder, B en H. Bierings, 2019, Conjunctuur gecorrigeerde werkloosheid. Statistische Trends (CBS).

Muysken J. en E. de Regt, 1990, De registratiegraad van vacatures in Nederland, 1950-1988, Maandschrift Economie , jrg. 54, blz. 327-344.

Nielsen L.J., 1966, Collection and Use of Job Vacancy Data in the Netherlands. In NBER ed., 1966, The Measurement and Interpretation of Job Vacancies, blz. 291-305.

Ours, J.C. van, 1989, Op zoek naar nieuwe werknemers. Tijdschrift voor Arbeidsvraagstukken, jrg. 5, 1989/3, blz. 50-65

Ours, J.C. van en W.G. van der Bij, 1991, Arbeidsbureau en vacaturebehandeling. Tijdschrift voor Arbeidsvraagstukken, jrg. 7, 1991/1, blz. 61-67.

Gebruikte statistieken

Maandschrift van het Centraal Bureau voor de Statistiek,
<https://www.historisch.cbs.nl>

Sociaal-economische Maandstatistiek,
<https://www.historisch.cbs.nl>

Sociale Maandstatistiek,
<https://www.historisch.cbs.nl>

Statistisch Bulletin,
<https://www.historisch.cbs.nl>

Vacatures particuliere bedrijven; SBI'93, 1994-2009,
<https://opendata.cbs.nl/#/CBS/nl/dataset/37756VP/table?dl=76673>

Vacatures overheid en onderwijs 1992-2009,
<https://opendata.cbs.nl/#/CBS/nl/dataset/37462vo/table?dl=7666D>

Vacatures; SBI 2008; naar economische activiteit en bedrijfsgrootte,
<https://opendata.cbs.nl/#/CBS/nl/dataset/80472ned/table?dl=185AE>

Tabellen vacatures

Tabel A1. Openstaande aanvragen december 1945 – mei 1986 zoals gepubliceerd, ultimo maand

	Jan	Feb	Mrt	Apr	Mei	Jun	Jul	Aug	Sep	Okt	Nov	Dec
	X 1000											
1945												53,2
1946	57,4	61,7	67,4	74,4	76,1	74,5	86,7	85,3	91,8	78,9	66,1	59,2
1947	64,9	68,1	83,9	86,3	95,6	99,7	103,1	103,4	97,5	88,5	76,1	65,2
1948	63,9	61,5	64,2	65,6	67,5	66,3	66,0	66,6	65,9	57,7	50,7	41,3
1949	43,2	44,1	44,8	45,0	43,6	43,5	43,3	43,9	42,7	38,8	35,5	31,7
1950	31,8	35,0	36,7	37,0	37,3	39,3	39,5	39,0	38,5	36,3	33,0	28,4
1951	31,2	33,6	36,3	38,0	37,9	38,1	33,6	27,8	25,5	21,6	16,8	15,3
1952	17,3	18,8	20,1	21,5	22,5	24,3	25,8	26,0	25,4	24,9	22,2	20,8
1953	26,2	29,3	33,5	36,5	40,4	42,6	50,0	51,4	52,8	50,6	46,4	40,7
1954	47,6	54,8	62,9	67,2	72,8	82,4	82,6	82,1	82,1	75,7	68,9	65,1
1955	67,5	71,4	78,8	83,4	88,5	98,5	105,9	103,1	101,6	96,7	93,4	86,7
1956	89,5	91,3	99,4	103,2	109,7	113,7	120,0	115,4	113,6	110,3	104,8	99,1
1957	96,8	96,9	98,2	99,3	100,6	103,5	104,0	96,4	86,4	73,3	54,0	42,9
1958	40,4	41,1	43,4	43,9	46,8	50,8	53,4	49,8	45,4	41,4	37,6	34,7
1959	37,8	43,1	48,8	54,9	62,4	72,8	78,4	73,1	70,3	67,0	65,0	60,7
1960	63,8	68,9	77,2	83,9	91,9	107,8	115,3	108,4	104,2	100,0	95,4	90,9
1961	91,8	97,7	105,9	113,5	122,4	139,4	145,1	135,9	128,1	121,2	114,0	107,8
1962	108,2	110,4	116,0	121,0	129,7	141,9	144,1	134,8	127,0	119,7	109,7	103,1
1963	101,2	99,9	107,8	115,0	126,0	141,8	145,2	137,6	130,7	124,2	117,6	112,1
1964	111,1	113,4	118,2	124,8	134,2	151,0	156,3	148,1	139,2	132,5	124,9	117,8
1965	116,2	117,0	120,6	124,5	132,0	147,6	148,5	142,1	135,2	128,4	121,8	115,7
1966	112,3	114,7	117,7	119,7	130,3	142,5	138,9	126,9	115,6	103,2	85,3	71,6
1967	63,8	63,9	65,7	67,9	73,7	82,0	80,9	76,2	68,9	61,8	58,3	55,4
1968	56,4	59,6	64,3	69,1	78,4	91,8	89,7	86,8	84,8	82,4	83,2	80,6
1969	80,9	83,0	79,7	94,1	107,0	125,6	126,1	124,6	118,6	114,0	109,9	105,1
1970	114,7	106,8	112,4	118,8	130,1	148,6	151,0	144,1	137,7	129,8	124,1	116,9
1971	112,6	112,2	111,9	114,0	120,7	128,7	124,9	117,3	104,0	90,8	77,1	65,4
1972	60,7	61,1	62,7	63,5	67,9	75,7	74,6	70,6	63,1	57,1	52,8	50,5
1973	51,2	51,6	53,2	56,4	66,9	78,3	82,4	80,7	77,8	74,8	70,1	61,3
1974	56,6	58,1	60,6	63,9	76,4	89,9	90,6	86,2	76,0	66,0	57,1	50,0
1975	45,5	44,7	44,7	54,5	56,2	53,6	49,5	48,6	45,8	46,0	41,5	35,7
1976	33,5	34,6	37,8	50,3	56,3	53,4	51,2	49,2	50,3	54,9	49,5	42,8
1977	41,8	42,2	45,4	46,5	61,0	65,4	67,4	65,0	60,4	62,9	56,3	50,6
1978	49,1	50,3	53,1	66,9	74,5	74,7	69,1	65,5	62,7	68,1	65,5	60,4
1979	56,6	57,3	59,8	64,5	79,3	77,3	73,8	70,3	68,0	70,0	71,7	68,3
1980	65,3	64,8	63,2	66,6	70,5	63,6	56,3	51,6	43,5	37,4	33,4	30,7
1981	27,4	25,4	22,9	24,6	25,4	23,5	20,9	18,5	17,7	16,6	14,8	13,6
1982	12,6	12,9	12,2	12,4	13,1	12,6	11,6	11,6	10,2	9,0	9,1	8,2
1983	8,5	8,3	8,6	9,0	9,1	10,1	8,9	10,3	11,1	10,7	9,9	9,4
1984	10,6	13,0	14,8	15,1	15,3	15,7	15,0	17,2	17,2	17,1	16,2	16,0
1985	19,7	21,4	23,3	24,3	24,9	25,9	26,0	27,8	30,1	26,0	23,3	21,8
1986	23,6	25,6	28,8	30,6	31,3							

Tabel A2. Correctie voor onderschatting december 1945 – mei 1986, ultimo maand

	Jan	Feb	Mrt	Apr	Mei	Jun	Jul	Aug	Sep	Okt	Nov	Dec
	X 1000											
1945												14,1
1946	15,2	16,4	17,9	19,8	20,2	19,8	23,0	22,7	24,4	21,0	17,6	15,8
1947	17,3	18,2	22,4	23,1	25,6	26,7	27,6	27,7	26,1	23,7	20,4	17,5
1948	17,2	16,5	17,3	17,7	18,2	17,9	17,8	18,0	17,8	15,6	13,7	11,2
1949	11,7	11,9	12,1	12,2	11,8	11,8	11,8	11,9	11,6	10,6	9,7	8,7
1950	8,7	9,6	10,0	10,1	10,2	10,8	10,8	10,7	10,6	10,0	9,1	7,8
1951	8,6	9,3	10,0	10,5	10,5	10,6	9,3	7,7	7,1	6,0	4,7	4,3
1952	4,8	5,2	5,6	6,0	6,3	6,8	7,2	7,3	7,1	7,0	6,3	5,9
1953	7,4	8,3	9,5	10,3	11,4	12,1	14,2	14,6	15,0	14,4	13,2	11,6
1954	13,6	15,7	18,0	19,3	20,9	23,7	23,8	23,7	23,7	21,9	19,9	18,8
1955	19,6	20,7	22,9	24,3	25,8	28,7	30,9	30,2	29,8	28,4	27,4	25,5
1956	26,4	26,9	29,4	30,5	32,5	33,7	35,6	34,3	33,8	32,9	31,3	29,7
1957	29,0	29,1	29,5	29,9	30,3	31,2	31,5	29,2	26,2	22,3	16,4	13,1
1958	12,3	12,6	13,3	13,5	14,4	15,6	16,5	15,4	14,0	12,8	11,7	10,8
1959	11,8	13,5	15,3	17,2	19,6	22,9	24,7	23,1	22,2	21,2	20,6	19,3
1960	20,3	22,0	24,7	26,9	29,5	34,7	37,2	35,0	33,7	32,5	31,0	29,6
1961	30,0	32,0	34,7	37,3	40,3	46,0	48,0	45,1	42,6	40,4	38,0	36,1
1962	36,3	37,1	39,1	40,9	43,9	48,1	49,0	45,9	43,4	41,0	37,7	35,5
1963	34,9	34,6	37,4	40,0	43,9	49,5	50,9	48,3	46,0	43,9	41,6	39,8
1964	39,5	40,5	42,3	44,8	48,3	54,5	56,6	53,7	50,7	48,3	45,7	43,2
1965	42,8	43,2	44,7	46,2	49,2	55,1	55,6	53,4	50,9	48,5	46,2	44,0
1966	42,9	43,9	45,2	46,1	50,3	55,3	54,0	49,5	45,2	40,5	33,6	28,3
1967	25,3	25,4	26,2	27,2	29,6	33,1	32,8	31,0	28,1	25,3	23,9	22,8
1968	23,3	24,7	26,8	28,9	32,9	38,7	37,9	36,8	36,1	35,2	35,7	34,7
1969	35,0	36,0	34,7	41,1	47,0	55,3	55,8	55,3	52,9	51,0	49,4	47,4
1970	52,0	48,6	51,3	54,5	59,9	68,7	70,1	67,2	64,5	61,1	58,6	55,4
1971	53,6	53,7	53,8	55,0	58,5	62,6	61,1	57,6	51,3	45,0	38,4	32,7
1972	30,5	30,8	31,8	32,3	34,7	38,9	38,5	36,6	32,9	29,9	27,8	26,7
1973	27,2	27,5	28,5	30,4	36,2	42,6	45,1	44,3	43,0	41,5	39,1	34,4
1974	31,9	32,9	34,5	36,6	43,9	51,9	52,6	50,3	44,6	38,9	33,9	29,8
1975	27,3	26,9	27,1	33,2	34,4	33,0	30,6	30,2	28,6	28,9	26,2	22,7
1976	21,4	22,2	24,4	32,7	36,8	35,1	33,8	32,7	33,6	36,9	33,5	29,1
1977	28,6	29,0	31,4	32,4	42,7	46,0	47,7	46,3	43,3	45,3	40,8	36,9
1978	36,0	37,1	39,4	50,0	56,0	56,5	52,6	50,1	48,3	52,8	51,0	47,4
1979	44,7	45,5	47,8	51,8	64,1	62,9	60,4	57,9	56,4	58,4	60,2	57,7
1980	55,6	55,5	54,4	57,7	61,5	55,9	49,8	45,9	39,0	33,7	30,3	28,0
1981	25,2	23,5	21,3	23,1	24,0	22,3	20,0	17,8	17,2	16,2	14,5	13,5
1982	12,5	12,9	12,3	12,6	13,4	13,0	12,0	12,1	10,7	9,5	9,7	8,8
1983	9,2	9,0	9,4	9,9	10,1	11,3	10,0	11,7	12,7	12,3	11,5	11,0
1984	12,5	15,4	17,7	18,2	18,5	19,2	18,4	21,3	21,4	21,5	20,5	20,4
1985	25,3	27,7	30,3	31,9	32,9	34,5	34,9	37,6	41,0	35,6	32,2	30,3
1986	33,1	36,1	41,0	43,9	45,2							

Tabel A3. Interpolatie 1986-II – 1988-II, ultimo kwartaal

	1 ^e kwartaal	2 ^e kwartaal	3 ^e kwartaal	4 ^e kwartaal
	X 1000			
1986		81,9	72,2	61,9
1987	72,4	89,0	79,1	69,1
1988	80,2	97,8		

**Tabel A4. Vacatures bij bedrijven 1988-III – 1996-IV
zoals gepubliceerd, ultimo kwartaal**

	1 ^e kwartaal	2 ^e kwartaal	3 ^e kwartaal	4 ^e kwartaal
	X 1000			
1988			71,1	70,3
1989	90,4	94,5	92,4	93,2
1990	133,8	125,0	104,7	98,1
1991	110,6	107,0	87,0	78,0
1992	89,0	77,0	58,0	45,0
1993	47,0	44,0	33,0	33,0
1994	43,2	41,6	39,4	42,8
1995	56,0	55,0	55,3	61,7
1996	72,6	71,2	61,1	70,4

**Tabel A5. Vacatures bij de overheid en in het
onderwijs 1988-III – 1996-IV, ultimo kwartaal**

	1 ^e kwartaal	2 ^e kwartaal	3 ^e kwartaal	4 ^e kwartaal
	X 1000			
1988			11,4	12,2
1989	12,3	14,1	12,2	13,1
1990	13,3	15,0	13,1	13,9
1990	14,0	15,6	13,4	13,9
1992	13,6	14,8	12,1	11,5
1993	11,6	12,5	10,1	9,3
1994	9,8	10,6	7,8	7,5
1995	8,3	9,1	7,7	7,7
1996	9,2	9,4	8,0	9,0

Tabel A6. Vacatures na aanpassing, december 1945 – mei 1986, ultimo maand

	Jan	Feb	Mrt	Apr	Mei	Jun	Jul	Aug	Sep	Okt	Nov	Dec
	X 1000											
1945												67,3
1946	72,6	78,1	85,3	94,2	96,3	94,3	109,7	108,0	116,2	99,9	83,7	75,0
1947	82,2	86,3	106,3	109,4	121,2	126,4	130,7	131,1	123,6	112,2	96,5	82,7
1948	81,1	78,0	81,5	83,3	85,7	84,2	83,8	84,6	83,7	73,3	64,4	52,5
1949	54,9	56,0	56,9	57,2	55,4	55,3	55,1	55,8	54,3	49,4	45,2	40,4
1950	40,5	44,6	46,7	47,1	47,5	50,1	50,3	49,7	49,1	46,3	42,1	36,2
1951	39,8	42,9	46,3	48,5	48,4	48,7	42,9	35,5	32,6	27,6	21,5	19,6
1952	22,1	24,0	25,7	27,5	28,8	31,1	33,0	33,3	32,5	31,9	28,5	26,7
1953	33,6	37,6	43,0	46,8	51,8	54,7	64,2	66,0	67,8	65,0	59,6	52,3
1954	61,2	70,5	80,9	86,5	93,7	106,1	106,4	105,8	105,8	97,6	88,8	83,9
1955	87,1	92,1	101,7	107,7	114,3	127,2	136,8	133,3	131,4	125,1	120,8	112,2
1956	115,9	118,2	128,8	133,7	142,2	147,4	155,6	149,7	147,4	143,2	136,1	128,8
1957	125,8	126,0	127,7	129,2	130,9	134,7	135,5	125,6	112,6	95,6	70,4	56,0
1958	52,7	53,7	56,7	57,4	61,2	66,4	69,9	65,2	59,4	54,2	49,3	45,5
1959	49,6	56,6	64,1	72,1	82,0	95,7	103,1	96,2	92,5	88,2	85,6	80,0
1960	84,1	90,9	101,9	110,8	121,4	142,5	152,5	143,4	137,9	132,5	126,4	120,5
1961	121,8	129,7	140,6	150,8	162,7	185,4	193,1	181,0	170,7	161,6	152,0	143,9
1962	144,5	147,5	155,1	161,9	173,6	190,0	193,1	180,7	170,4	160,7	147,4	138,6
1963	136,1	134,5	145,2	155,0	169,9	191,3	196,1	185,9	176,7	168,1	159,2	151,9
1964	150,6	153,9	160,5	169,6	182,5	205,5	212,9	201,8	189,9	180,8	170,6	161,0
1965	159,0	160,2	165,3	170,7	181,2	202,7	204,1	195,5	186,1	176,9	168,0	159,7
1966	155,2	158,6	162,9	165,8	180,6	197,8	192,9	176,4	160,8	143,7	118,9	99,9
1967	89,1	89,3	91,9	95,1	103,3	115,1	113,7	107,2	97,0	87,1	82,2	78,2
1968	79,7	84,3	91,1	98,0	111,3	130,5	127,6	123,6	120,9	117,6	118,9	115,3
1969	115,9	119,0	114,4	135,2	154,0	180,9	181,9	179,9	171,5	165,0	159,3	152,5
1970	166,7	155,4	163,7	173,3	190,0	217,3	221,1	211,3	202,2	190,9	182,7	172,3
1971	166,2	165,9	165,7	169,0	179,2	191,3	186,0	174,9	155,3	135,8	115,5	98,1
1972	91,2	91,9	94,5	95,8	102,6	114,6	113,1	107,2	96,0	87,0	80,6	77,2
1973	78,4	79,1	81,7	86,8	103,1	120,9	127,5	125,0	120,8	116,3	109,2	95,7
1974	88,5	91,0	95,1	100,5	120,3	141,8	143,2	136,5	120,6	104,9	91,0	79,8
1975	72,8	71,6	71,8	87,7	90,6	86,6	80,1	78,8	74,4	74,9	67,7	58,4
1976	54,9	56,8	62,2	83,0	93,1	88,5	85,0	81,9	83,9	91,8	83,0	71,9
1977	70,4	71,2	76,8	78,9	103,7	111,4	115,1	111,3	103,7	108,2	97,1	87,5
1978	85,1	87,4	92,5	116,9	130,5	131,2	121,7	115,6	111,0	120,9	116,5	107,8
1979	101,3	102,8	107,6	116,3	143,4	140,2	134,2	128,2	124,4	128,4	131,9	126,0
1980	120,9	120,3	117,6	124,3	132,0	119,5	106,1	97,5	82,5	71,1	63,7	58,7
1981	52,6	48,9	44,2	47,7	49,4	45,8	40,9	36,3	34,9	32,8	29,3	27,1
1982	25,1	25,8	24,5	25,0	26,5	25,6	23,6	23,7	20,9	18,5	18,8	17,0
1983	17,7	17,3	18,0	18,9	19,2	21,4	18,9	22,0	23,8	23,0	21,4	20,4
1984	23,1	28,4	32,5	33,3	33,8	34,9	33,4	38,5	38,6	38,6	36,7	36,4
1985	45,0	49,1	53,6	56,2	57,8	60,4	60,9	65,4	71,1	61,6	55,5	52,1
1986	56,7	61,7	69,8	74,5	76,5							

Tabel A7. Vacatures na aanpassing, ultimo kwartaal

	1 ^e kw	2 ^e kw	3 ^e kw	4 ^e kw		1 ^e kw	2 ^e kw	3 ^e kw	4 ^e kw
X 1000									
1945				67,3	1971	165,7	191,3	155,3	98,1
1946	85,3	94,3	116,2	75,0	1972	94,5	114,6	96,0	77,2
1947	106,3	126,4	123,6	82,7	1973	81,7	120,9	120,8	95,7
1948	81,5	84,2	83,7	52,5	1974	95,1	141,8	120,6	79,8
1949	56,9	55,3	54,3	40,4	1975	71,8	86,6	74,4	58,4
1950	46,7	50,1	49,1	36,2	1976	62,2	88,5	83,9	71,9
1951	46,3	48,7	32,6	19,6	1977	76,8	111,4	103,7	87,5
1952	25,7	31,1	32,5	26,7	1978	92,5	131,2	111,0	107,8
1953	43,0	54,7	67,8	52,3	1979	107,6	140,2	124,4	126,0
1954	80,9	106,1	105,8	83,9	1980	117,6	119,5	82,5	58,7
1955	101,7	127,2	131,4	112,2	1981	44,2	45,8	34,9	27,1
1956	128,8	147,4	147,4	128,8	1982	24,5	25,6	20,9	17,0
1957	127,7	134,7	112,6	56,0	1983	18,0	21,4	23,8	20,4
1958	56,7	66,4	59,4	45,5	1984	32,5	34,9	38,6	36,4
1959	64,1	95,7	92,5	80,0	1985	53,6	60,4	71,1	52,1
1960	101,9	142,5	137,9	120,5	1986	69,8	81,9	72,2	61,9
1961	140,6	185,4	170,7	143,9	1987	72,4	89,0	79,1	69,1
1962	155,1	190,0	170,4	138,6	1988	80,2	97,8	82,5	82,5
1963	145,2	191,3	176,7	151,9	1989	102,7	108,6	104,6	106,3
1964	160,5	205,5	189,9	161,0	1990	147,1	140,0	117,8	112,0
1965	165,3	202,7	186,1	159,7	1991	124,6	122,6	100,4	91,9
1966	162,9	197,8	160,8	99,9	1992	102,6	91,8	70,1	56,5
1967	91,9	115,1	97,0	78,2	1993	58,6	56,5	43,1	42,3
1968	91,1	130,5	120,9	115,3	1994	53,0	52,2	47,2	50,3
1969	114,4	180,9	171,5	152,5	1995	64,3	64,1	63,0	69,4
1970	163,7	217,3	202,2	172,3	1996	81,8	80,6	69,1	79,4

Tabel A8. Vacatures na aanpassing, jaargemiddelden op basis van kwartaal ulti

X 1000									
1945		1958	58,3	1971	161,9	1984	33,6		
1946	91,7	1959	78,8	1972	98,2	1985	57,3		
1947	108,8	1960	120,6	1973	102,5	1986	70,2		
1948	79,2	1961	157,2	1974	111,3	1987	76,5		
1949	53,3	1962	164,2	1975	75,5	1988	84,1		
1950	46,0	1963	164,6	1976	74,9	1989	102,6		
1951	38,9	1964	178,1	1977	92,9	1990	128,5		
1952	28,1	1965	178,6	1978	108,1	1991	112,4		
1953	51,2	1966	162,8	1979	122,3	1992	84,7		
1954	90,2	1967	98,3	1980	103,0	1993	51,9		
1955	114,6	1968	109,8	1981	42,0	1994	49,7		
1956	136,0	1969	150,2	1982	23,3	1995	62,8		
1957	116,9	1970	186,4	1983	20,5	1996	76,5		

Verklaring van tekens

Niets (blanco)	Een cijfer kan op logische gronden niet voorkomen
.	Het cijfer is onbekend, onvoldoende betrouwbaar of geheim
*	Voorlopig cijfer
**	Nader voorlopige cijfer
2017–2018	2017 tot en met 2018
2017/2018	Het gemiddelde over de jaren 2017 tot en met 2018
2017/'18	Oogstjaar, boekjaar, schooljaar enz., beginnend in 2017 en eindigend in 2018
2013/'14–2017/'18	Oogstjaar, boekjaar, enz., 2015/'16 tot en met 2017/'18

In geval van afronding kan het voorkomen dat het weergegeven totaal niet overeenstemt met de som van de getallen.

Colofon

Uitgever

Centraal Bureau voor de Statistiek
Henri Faasdreef 312, 2492 JP Den Haag
www.cbs.nl

Prepress

CCN Creatie en visualisatie

Inlichtingen

Tel. 088 570 70 70, fax 070 337 59 94
Via contactformulier: www.cbs.nl/infoservice

© Centraal Bureau voor de Statistiek, Den Haag/Heerlen/Bonaire, 2018.
Verveelvoudigen is toegestaan, mits het CBS als bron wordt vermeld.