



Centraal Bureau
voor de Statistiek

Rapport

Interlandelijke adoptie in Nederland

Onderzoeksdocumentatie

Colofon

Uitgever

Centraal Bureau voor de Statistiek
Henri Faasdreef 312, 2492 JP Den Haag
www.cbs.nl

Inlichtingen

Tel. 088 570 70 70
Via contactformulier: www.cbsl.nl/infoservice

© Centraal Bureau voor de Statistiek, Den Haag/Heerlen/Bonaire, 2021.
Vereenvoudigen is toegestaan, mits CBS als bron wordt vermeld.

Inhoud

Inhoud.....	3
1. Inleiding.....	4
1.1 Doel, achtergrond en geschiedenis van het onderzoek	4
1.2 Leeswijzer	4
2. Onderzoeksontwerp en veldwerk.....	5
2.1 Steekproef	5
2.2 Benaderingsstrategie	8
2.3 Vragenlijst	10
3. Resultaten.....	16
3.1 Verstuurde brieven	16
3.2 Veldwerkresultaten	16
4. Verwerkingsproces.....	22
4.1 Inleiding	22
4.2 Invoerdata	22
4.3 Verrijken	23
4.4 Afleidingen	24
5. Respons- en plausibiliteitsanalyse.....	25
5.1 Selectiviteit van de respons	25
5.2 Andere kwaliteitsindicatoren	28
5.3 Plausibiliteitsanalyse aan de hand van eerder onderzoek	30
6. Weging.....	31
6.1 Inleiding	31
6.2 Insluitgewichten	31
6.3 Weegmodel	32
6.4 Resultaten van de weging	34
Gebruikte bronnen.....	40
Bijlagen.....	41
B.1 Afbakening adoptiekader	41
B.2 Brieven en folder	42
B.3 Kaartje Corona	50
B.4 Categorie-indeling van de weegvariabelen	51
B.5 Medewerkers	52

1. Inleiding

1.1 Doel, achtergrond en geschiedenis van het onderzoek

Door de minister voor Rechtsbescherming (J&V) is de commissie onderzoek interlandelijke adoptie in het verleden ingesteld. Deze commissie is gevraagd onderzoek te doen naar de rol en verantwoordelijkheid van de Nederlandse overheid bij interlandelijke adoptie in de periode 1967 – 1998 en mogelijke misstanden daarbij. In het onderzoek naar de feitelijke gang van zaken rondom adopties vanuit het buitenland en de rol van de Nederlandse overheid daarbij heeft de commissie in 2019 en 2020 tientallen geadopteerden gesproken. Naast vragen over misstanden is daarbij ook steeds aan de orde geweest hoe het met geadopteerden gaat, hoe zij hun adoptie hebben ervaren, in hoeverre zij op zoek zijn naar hun herkomst en welke problemen zij daarbij ondervinden. Ook heeft de commissie deze personen gevraagd wat hen zou helpen verder te komen. De commissie vindt het essentieel om een zo volledig mogelijk beeld van interlandelijk geadopteerden in Nederland te hebben, maar kan in de gegeven tijd niet met alle geadopteerden spreken. Ze heeft daarom het CBS gevraagd aanvullend onderzoek te doen. Met dit onderzoek wil de commissie nagaan in hoeverre het beeld dat uit de gesprekken naar voren is gekomen ook bij andere geadopteerden leeft. Het helpt de commissie om verantwoorde conclusies te trekken en aanbevelingen te doen aan de minister.

1.2 Leeswijzer

De inhoudelijke resultaten van dit onderzoek staan weergegeven in het rapport 'Interlandelijke adoptie in Nederland. Leefsituatie, welzijn en zoekgedrag van geadopteerde volwassenen' (de Regt.et al., 2021). In het voorliggende rapport wordt ingegaan op de technische aspecten van het onderzoek. Er wordt meer informatie gegeven over hoe de data zijn verzameld en wat de kwaliteit ervan is. In hoofdstuk 2 wordt ingegaan op de opzet van het onderzoek. Hierin staat beschreven welk ontwerp voor dit onderzoek vooraf is uitgewerkt. In hoofdstuk 3 wordt ingegaan op het veldwerk van het onderzoek. Hierin wordt onder andere aangegeven hoeveel responsen er met dit onderzoek zijn behaald. In hoofdstuk 4 wordt de dataverwerking beschreven. In hoofdstuk 5 wordt weergegeven wat de kwaliteit van de verzamelde data is en in hoeverre sprake is van selectiviteit in de respons. Ook worden andere kwaliteitsindicatoren besproken zoals een plausibiliteitsanalyse. In hoofdstuk 6 wordt meer informatie gegeven over de weging die voor dit onderzoek is ontwikkeld. Door middel van wegen wordt gezorgd dat de onderzoeksresultaten representatief zijn voor de doelpopulatie van het onderzoek.

2. Onderzoeksontwerp en veldwerk

In dit hoofdstuk wordt informatie gegeven over het ontwerp van het onderzoek. Meer specifiek wordt in dit hoofdstuk ingegaan op het steekproefontwerp (paragraaf 2.1), de benaderingsstrategie (paragraaf 2.2) en de vragenlijst (paragraaf 2.3).

2.1 Steekproef

Voor het adoptieonderzoek zijn twee steekproeven getrokken. De eerste steekproef is getrokken uit een afgebakende groep volwassenen die een grote waarschijnlijkheid hebben te zijn geadopteerd, de tweede steekproef betreft een controlegroep van personen die juist een hele kleine waarschijnlijkheid hebben te zijn geadopteerd. Deze tweede groep is geselecteerd om de antwoorden van geadopteerde personen beter te kunnen plaatsen. Deze paragraaf gaat in op alle aspecten rond de steekproef: het afleiden van het steekproefkader, het maken van een steekproefontwerp, het trekken van de steekproef en het bewerken van de steekproef.

Steekproefkader en steekproef geadopteerde personen

De doelpopulatie van dit onderzoek – oftewel de populatie/personen waar dit onderzoek uitspraken over beoogt te doen – betreft personen die in Nederland wonen, geboren zijn in de periode 1970-1998¹ en geadopteerd zijn vanuit het buitenland. Om een goede steekproef te kunnen trekken uit deze doelpopulatie, is eerst een steekproefkader samengesteld. Er bestaat in Nederland geen adoptieregister. Hierdoor is er geen directe informatie beschikbaar over zowel binnenlandse als interlandelijke adopties. Daarom is gewerkt met een zogenaamd afgeleid adoptiekader: op basis van registergegevens die aanwezig zijn bij het CBS is een kader gemaakt van mensen van wie het waarschijnlijk is dat zij geadopteerd zijn. Ten eerste is een lijst gemaakt van landen waarvan op basis van eerder onderzoek bekend is dat uit deze landen (relatief veel) kinderen zijn geadopteerd (Hoksbergen, 2006). Dit zijn: Bangladesh, Brazilië, Bolivia, Chili, China, Colombia, Costa Rica, Dominicaanse Republiek, Ecuador, Ethiopië, Filipijnen, Haïti, Honduras, India, Indonesië, Israël, Zuid-Korea, Libanon, Mauritius, Nepal, Pakistan, Peru, Sierra Leone, Sri Lanka, Taiwan, Thailand en Vietnam. Vervolgens zijn personen geselecteerd die tussen 1970 en 1998 in één van deze landen zijn geboren, waarvan beide juridische ouders bekend zijn, waarvan minimaal één ouder in Nederland is geboren, en waarvan geen van beide ouders in het geboorteland van het kind geboren is. Daarnaast is als criterium gebruikt dat de ingang van het juridisch ouderschap niet gelijk is aan de geboortedatum van het kind, en moet de ingang van het juridisch ouderschap voor beide ouders gelijk zijn.² Het steekproefkader dat op deze manier is afgeleid, wordt in dit rapport voorts aangeduid als het 'adoptiekader'.

¹ De onderzoeksopdracht van de commissie is om interlandelijke adoptie tussen 1967-1998 te onderzoeken. In overleg met de commissie is besloten onderhavig onderzoek te richten op personen geboren tussen 1970-1998, omdat de aantallen in eerdere jaren klein(er) waren.

² De ingang van het juridische ouderschap moest voor beide ouders gelijk zijn zodat er bijvoorbeeld geen mensen werden opgenomen in het kader waarbij een nieuwe partner een kind van iemand uit een eerdere relatie adopteert. Overigens was de ingangsdatum van het juridisch ouderschap voor 60% van de potentieel geadopteerde kinderen bekend. Niet alle gemeenten leverden deze informatie aan bij de start van de Gemeentelijke Basisadministratie (GBA, voorloper van de BRP) in 1994. Daar waar deze informatie ontbrak is deze vereiste om opgenomen te worden in het steekproefkader losgelaten.

Voor de samenstelling van dit adoptiekader heeft het CBS gebruik gemaakt van informatie in de Basisregistratie Personen (BRP) zoals bijgehouden door gemeenten. Het CBS ontvangt informatie uit de BRP uitsluitend ten behoeve van de verrichting van zijn wettelijke taak, te weten 'het verrichten van statistisch onderzoek ten behoeve van praktijk, beleid en wetenschap en het openbaar maken van de op grond van zodanig onderzoek samengestelde statistieken'. Zie de website <https://www.rijksoverheid.nl/onderwerpen/privacy-en-persoonsgegevens/vraag-en-antwoord/wie-krijgen-mijn-persoonsgegevens-uit-brp> voor een overzicht van organisaties die gemachtigd zijn informatie uit de BRP te verkrijgen, om welke gegevens dat gaat en waarvoor ze mogen worden gebruikt. De persoonsgegevens uit het BRP zoals namen en adressen zijn enkel gebruikt om personen uit te nodigen deel te nemen aan het onderzoek. Deze informatie is verder in het onderzoeksproces niet meer gebruikt, niet zichtbaar geweest voor de onderzoekers en ook niet geleverd aan de commissie (zie de laatste alinea in dit hoofdstuk voor meer informatie over privacy).

Het CBS heeft in 2018, in samenwerking met de Universiteit van Amsterdam (UvA) een vergelijkbaar onderzoek uitgevoerd, namelijk het OKiN-onderzoek (Ouders en Kinderen in Nederland), dat een steekproefgrootte had van 1.000 personen (Kalmijn et al., 2018). Omdat dit nog niet zo lang geleden is, was het wenselijk om personen die in de steekproef van het OKiN-onderzoek zaten, buiten het huidige onderzoek te houden. Het OKiN-steekproefkader verschilde van het huidige adoptiekader, omdat de leeftijdsgrenzen van de doelpopulatie anders waren, en omdat er andere afleidingsregels zijn gebruikt. Dat betekent dat sommige, maar niet alle, personen in het huidige adoptiekader eveneens voorkwamen in het eerdere OKiN-kader. En dus ook dat sommige, maar niet alle, personen in het huidige adoptiekader in potentie in de steekproef van het OKiN-onderzoek hebben kunnen zitten. En dat betekent tot slot, dat het verwijderen van de personen die in de OKiN-steekproef zaten per definitie alleen voor sommige, maar niet alle, personen in het huidige adoptiekader zou kunnen optreden. Wanneer de personen die in de OKiN-steekproef zaten simpelweg uit het adoptiekader verwijderd zouden worden en er zou vervolgens een enkelvoudige aselechte steekproef uit de overgebleven personen in het adoptiekader worden getrokken, dan zou deze steekproef selectief zijn naar (en dus niet representatief zijn voor) bijvoorbeeld leeftijd vanwege dit verschil in samenstelling van de beide steekproefkaders. Daarom is het huidige adoptiekader onderverdeeld in twee strata (groepen). Stratum 1 bestond uit alle personen in het huidige adoptiekader die eveneens waren opgenomen in het OKiN-steekproefkader en stratum 2 bestond uit de overige personen. Om er voor te zorgen dat beide groepen personen even goed zouden zijn vertegenwoordigd in de uiteindelijke steekproef, werd de totale steekproef naar rato van de omvang van de beide strata verdeeld. Vervolgens zijn alle personen uit de OKiN-steekproef uit stratum 1 verwijderd en is uit beide strata een enkelvoudig aselechte steekproef getrokken met de reeds berekende omvang.

Steekproef niet-geadopteerde personen

De steekproef voor niet-geadopteerde personen (de zogenaamde controlegroep) is getrokken uit het standaard-steekproefkader dat het CBS voor steekproeftrekkingen onder personen in 2020 gebruikt. Alle steekproeven die uit dit kader worden getrokken zijn zelfwegend, wat betekent dat alle personen in de doelpopulatie van het onderzoek dezelfde kans hebben om in de steekproef te komen. Alle steekproeven uit dit kader zijn zelfwegende tweetrapssteekproeven. Hierbij wordt in de

eerste trap een naar Corop-gestratificeerde steekproef van gemeenten getrokken.³ In de tweede trap wordt binnen de geselecteerde gemeenten een enkelvoudig aselechte steekproef van – in dit geval – personen die zijn geboren tussen 1970 en 1998 getrokken. Uit de steekproef van deze controlegroep zijn vervolgens personen die ook voorkwamen in het adoptiekader verwijderd, zodat een steekproef resteerde van personen die met grote waarschijnlijkheid niet zijn geadopteerd.

Steekproefontwerp

Het streven was om 3.000 responsen van geadopteerde personen te realiseren. De responskans werd op basis van historische gegevens geschat op 27%. De steekproefomvang is zodanig gekozen dat de ondergrens van het 95%-betrouwbaarheidsinterval van het verwachte aantal respondenten gelijk is aan 3.000. Wanneer de steekproefomvang wordt genoteerd met n en de responskans met p dan wordt de linkergrens van het 95%-betrouwbaarheidsinterval van het verwachte aantal respondenten gegeven door:

$$np - 1,96\sqrt{np(1-p)}.$$

Dit leidde tot een uit te zetten steekproef⁴ uit het adoptiekader van 11.456 personen. Voor de niet-geadopteerde personen was de gewenste responsomvang gelijk aan 500 en werd de responskans geschat op 30%. Dit leidde met eenzelfde berekening tot een uit te zetten steekproef van 1.794 personen.

Steekproefbewerking

Voor zowel de geadopteerde als de niet-geadopteerde personen is in eerste instantie een grotere steekproef getrokken dan volgens de berekening moest worden uitgezet. Voor de niet-geadopteerde personen was deze steekproef 15% groter en voor de geadopteerden 27% groter. Na de trekking worden steekproeven in het algemeen namelijk nog bewerkt (zie hieronder) en hierbij vallen nog personen af. Door in eerste instantie een ruimere steekproef te trekken, kan er voor worden gezorgd dat uiteindelijk de daadwerkelijk benodigde omvang kan worden uitgezet. Na de bewerking is er doorgaans nog steeds een te grote steekproef over die vervolgens aselekt wordt verkleind tot de gewenste uit te zetten steekproefomvang.

In de bewerking kunnen personen uitvallen om één van de volgende redenen:

- De adresinformatie van de persoon is niet volledig. Dit betekent in de meeste gevallen dat de betreffende persoon in de BRP heeft aangegeven dat zijn/haar adres niet aan derden mag worden geleverd. Het CBS is geen derde, maar respecteert deze wens en houdt deze personen buiten de steekproef. Daarnaast is er een klein aantal personen dat recent is geëmigreerd of overleden.
- De persoon woont op een adres dat de afgelopen twaalf maanden al een keer eerder is geselecteerd in een regulier onderzoek van het CBS. Deze persoon wordt uit het bestand gehaald om de enquêtedruk zoveel mogelijk over de bevolking te spreiden.

³ Nederland is ingedeeld in verschillende regionale gebieden. Deze worden Corop-gebieden genoemd.

⁴ De uit te zetten steekproef is de totale groep van personen uit een steekproefkader dat voor deelname aan een onderzoek zal worden benaderd.

- De persoon woont op een adres van een instelling, inrichting of tehuis.⁵ In lijn met het CBS-beleid worden deze institutionele huishoudens niet waargenomen (tenzij zij expliciet tot de doelpopulatie van een specifiek onderzoek behoren).

In het overzicht in tabel 2.1.1 is weergegeven hoeveel personen er in dit onderzoek in deze fase zijn uitgevallen en om welke reden. Het valt op dat er bij de adoptiesteekproef relatief meer uitval is doordat het adres van de steekproefpersoon in de afgelopen 12 maanden in een ander CBS-onderzoek heeft gezeten. Dit is eenvoudig te verklaren. Het CBS heeft twee reguliere steekproefkaders: 1) een kader van personen en 2) een kader van adressen/huishoudens. Deze zijn op elkaar afgestemd, op een zodanige manier dat personen in het personenkader niet wonen op adressen die in het adressenkader voorkomen. Een adres van een persoon in de steekproef van de niet-geadopteerde personen, dat is getrokken uit het reguliere kader van personen, heeft hierdoor zelden tot nooit de afgelopen maanden in een adressensteekproef gezeten. Het adoptiekader is niet op dit adressenkader afgestemd, en heeft daardoor een grotere uitval. Dit zorgt echter niet voor selectiviteit in de steekproef.

Tabel 2.1.1 Verantwoording steekproefbewerking totale steekproef

	Steekproef geadopteerden	Steekproef niet-geadopteerden
Getrokken	14.893	2.064
Niet beschikbaar voor uitzet, waarvan:	2.648	206
in eerdere CBS-steekproef	2.119	148
geen bruikbaar adres; in instelling/inrichting/tehuis	529	58
Aselect uit bestand gehaald	789	64
Beschikbaar voor uitzet	11.456	1.794

2.2 Benaderingsstrategie

Steekproefpersonen ontvingen op 17 april 2020 een aanschrijfbrief met het verzoek om deel te nemen aan het onderzoek. Hierin werd uitgelegd waar het onderzoek over ging, werd het belang van deelname benadrukt en werd uitgelegd op welke wijze men mee kon werken. De brief bevatte een link naar de vragenlijst en een uniek gebruikersnummer en inlogcode. Verder werd toegelicht hoe het CBS omgaat met privacy en gegevensbeveiliging en werd aangegeven waar personen terecht konden met vragen. In de brieven werd ook aangegeven met welke bij het CBS beschikbare informatie de respons verrijkt kon worden (welke achtergrondkenmerken uit registers later aan de verzamelde data gekoppeld konden worden).⁶ Personen konden via een speciale website (<https://www.cbs.nl/ads20>) meer informatie krijgen over het onderzoek. Op deze pagina stond informatie over waarom het onderzoek werd uitgevoerd en waarom men werd benaderd. De link naar deze website was opgenomen in de brief. Bij deze aanschrijfbrief werd ook een onderzoeksspecifieke folder toegevoegd. In deze folder stond meer uitleg over de inhoud en het belang van het onderzoek. Zowel de brieven als de folder zijn samengesteld op basis van eerdere

⁵ Denk hierbij aan verzorgingstehuizen of penitentiaire inrichtingen.

⁶ In dit onderzoek ging het om gegevens over bevolking, inkomens, werksituatie, gezondheid en veiligheid. Zie hoofdstuk 4 voor informatie voor de uiteindelijke verrijkingen.

ervaringen en experimenten en waren opgesteld in de CBS-huisstijl. Zie bijlage B.2 voor voorbeelden van de brieven en folder.

Twee weken na de verzending van de aanschrijfbrief is een rappelbrief verstuurd naar degenen die op dat moment nog niet hadden gerespondeerd en die ook niet via het *Contact Centre Inbound* van het CBS hadden aangegeven niet te willen of kunnen deelnemen aan het onderzoek. Deze brief is rond 1 mei bij deze personen bezorgd. Weer twee weken later (15 mei) gebeurde hetzelfde: personen die nog niet hadden meegewerkt aan het onderzoek, maar niet doorgegeven hadden niet mee te willen werken, kregen nogmaals een brief met de vraag om mee te werken aan het onderzoek. Omdat de respons onder niet-geadopteerde personen op dat moment achterbleef, is de inhoud van de tweede rappelbrief aangepast om deze meer toe te spitsen op personen die niet zijn geadopteerd (zie hoofdstuk 3). Personen in deze roep hebben bovendien een extra rappelbrief toegestuurd gekregen. Dit derde rappel is uitgestuurd in de vorm van een kaartje in een enveloppe, 2 weken na de vorige rappel. De veldwerkperiode heeft hierdoor gelopen tot 14 juni.

Het veldwerk van dit onderzoek heeft dus plaatsgevonden tussen half april en half juni 2020. Dit betekent dat het veldwerk van dit onderzoek grotendeels plaatsvond tijdens de zogenoemde intelligente *lock down* die het gevolg was van de verspreiding van COVID-19 virus. Rond eind maart is uitvoerig overlegd (zowel binnen het CBS als tussen het CBS en de commissie) over de vraag of het wenselijk was dit onderzoek op dat moment door te laten gaan. Uiteindelijk is besloten het onderzoek niet uit te stellen. Ook ander veldwerk van CBS-onderzoeken liep in deze periode waar mogelijk door en eerste analyses hierop lieten geen negatieve effecten op de respons zien. Bovendien was het onzeker of uitstellen nut zou hebben, omdat onduidelijk was (en is) hoe de uitbraak zich verder zou ontwikkelen. In verband met COVID-19 is aan de aanschrijfbrief wel een kaartje toegevoegd. Op dit kaartje stond uitgelegd waarom het CBS ook tijdens de coronapandemie door ging met het verzamelen van betrouwbare cijfers. Verder werden personen en hun naasten gezondheid en sterkte toegewenst (zie bijlage B.3).

De responsverwachtingen voor personen in de adoptiesteekproef waren gebaseerd op de behaalde respons bij het eerder genoemde en eveneens door het CBS uitgevoerde OKiN-onderzoek. Zie www.familycomplexity.eu voor meer informatie over dit onderzoek naar familierelaties. Bij dit eerdere OKiN-onderzoek is een onconditionele *incentive* van 5 euro ingezet (dit houdt in dat bij de aanschrijfbrief 5 euro werd gevoegd), terwijl bij het huidige onderzoek geen gebruik is gemaakt van *incentives*. Bekend is dat het toevoegen van een dergelijke *incentive* responsverhogend werkt. De vragenlijstduur bij het OKiN-onderzoek was meer dan een half uur. Dit is langer dan de vragenlijstduur die voor dit onderzoek was berekend (zie paragraaf 2.3). In het algemeen geldt: hoe langer de vragenlijst, hoe lager de respons. De verwachting was dat het effect van de langere vragenlijstduur en de *incentive* bij het OKiN-onderzoek tegen elkaar weggestreept konden worden en dat in het huidige onderzoek min of meer dezelfde responspercentages gerealiseerd zouden kunnen worden.

Verwacht werd voorts dat de uiteindelijke respons voor het huidige onderzoek onder geadopteerde personen iets lager zou liggen dan onder niet-geadopteerde personen (respectievelijk 27% en 30%),

mede omdat een onbekend percentage van personen in de adoptiesteekproef (die is getrokken uit het afgeleide steekproefkader) naar verwachting niet is geadopteerd. De totale bruikbare respons van daadwerkelijk geadopteerde personen (dus personen in het adoptiekader die aangeven geadopteerd te zijn) werd daardoor verwacht iets lager liggen. Zie paragraaf 3.2 voor de daadwerkelijk gerealiseerde respons.

Voor dit onderzoek is gewerkt met een *Computer-Assisted Web Interviewing* (CAWI)-benaderstrategie. Dit houdt in dat personen de vragenlijst zelf online konden invullen. De aanname is dat bij online waarneming personen eerder geneigd zijn dan bij telefonische waarneming of bij *face-to-face* interviews de vragen eerlijk te beantwoorden, omdat dan minder sprake is van zogenaamde *social desirability bias* (Krumpal, 2011). Ofwel: wanneer iemand anders (een interviewer) de vragen stelt, zouden personen sociaal wenselijker antwoorden en sociaal onwenselijke meningen en gedragingen minder uitten.

2.3 Vragenlijst

Als basis voor de vragenlijst is gebruik gemaakt van het vragenlijstontwerp van OKiN2 (Ouders en Kinderen in Nederland – 2018). Om er voor te zorgen dat vragen en schalen zo betrouwbaar en valide mogelijk zijn, is het – naast te zorgen voor gebalanceerde vragen en antwoordopties (zie verderop in deze paragraaf) – ook van belang om waar mogelijk gebruik te maken van vragenlijsten die eerder succesvol zijn toegepast in andere onderzoeken. Aan dit vragenlijstontwerp zijn vervolgens vragen toegevoegd die voor dit specifieke onderzoek van belang waren en omgekeerd zijn niet-relevante onderdelen verwijderd. In tabel 2.3.1 staat een overzicht van alle blokken in de vragenlijst voor onderhavig onderzoek.⁷

Tabel 2.3.1 Overzicht blokken in vragenlijst

Blokken in Adoptievragenlijst	
1	Over uzelf
2	Woonsituatie tijdens jeugd
3	Ouders tijdens de jeugd
4	Uw levensstijl en opvattingen
5	Relaties tussen ouders en kinderen
6	Uw partner en kinderen
7	Adoptie
8	Werving en afsluiting

Hieronder wordt per blok in meer detail ingegaan op de vragen die zijn gesteld.

Blok 1. Over uzelf

Dit deel van de vragenlijst bevat allereerst enkele vragen over het geslacht en de geboortedatum van de respondent om te controleren of de gegevens die het CBS beschikbaar heeft van de steekproefpersoon correct zijn en zeker te zijn dat de vragenlijst wordt ingevuld door de juiste

⁷ De gehele vragenlijst is opvraagbaar bij CBS. Neem hiervoor contact op via asd@cbs.nl, met verwijzing naar deze publicatie.

persoon (de persoon die is geselecteerd voor het onderzoek). Vervolgens wordt gevraagd naar de opleiding. Dit eerste blok van de vragenlijst bevat ook enkele vragen over hoe men in het leven staat (bijvoorbeeld in hoeverre men tevreden is met zijn/haar leven) en hoe men zichzelf zou omschrijven (bijvoorbeeld terughoudend of ontspannen).

Blok 2. Woonsituatie tijdens jeugd

Het tweede blok gaat in op de jeugd van de respondent. Aan het begin van dit blok wordt gevraagd waar men tijdens diens basisschoolperiode woonde. Hier wordt de respondent ook gevraagd of hij of zij bij biologische ouders is opgegroeid of bij adoptieouders. Op basis van deze vraag wordt bepaald of de respondent al dan niet verdere vragen krijgt over diens adoptie (zowel in dit blok als verder in de vragenlijst).⁸ Indien een respondent aangeeft bij adoptieouders te hebben gewoond, krijgt men vragen over waar men is geboren, hoe oud men was toen men werd geadopteerd, of men tegelijk met andere kinderen is geadopteerd en of de ouders daarna nog andere kinderen hebben geadopteerd of biologische kinderen hebben gekregen. Alle respondenten krijgen enkele vragen over de (adoptie)ouders, zoals het geboortjaar van de ouders, of de ouders nog in leven zijn, of de ouders ooit gescheiden zijn of uit elkaar zijn geweest, en zo ja op welke leeftijd. Indien de ouders niet meer leven of indien de ouders uit elkaar zijn gegaan, wordt gevraagd hoe goed de respondenten de ouders kennen. Dit om te voorkomen dat er verdere vragen worden gesteld over de ouders aan respondenten die hun ouders niet (goed) gekend (kunnen) hebben. Tot slot wordt gevraagd hoe goed de ouders tijdens de jeugd rond konden komen.

Blok 3. Ouders tijdens de jeugd

Dit blok bevat vragen over de (adoptie)ouders tijdens de jeugd (tenzij niet meer in leven of geen contact). Denk hierbij aan hoe hecht de relatie met de ouders tijdens de jeugd was en of er vaak sprake was van conflicten. Dit wordt zowel voor de moeder als voor de vader gevraagd. Ook wordt in dit gedeelte van de vragenlijst gevraagd of personen al dan niet met plezier terugkijken op hun jeugd. Ook het opleidingsniveau van de ouders komt in dit blok aan bod.

Blok 4. Levensstijl en opvattingen

In dit blok worden vragen gesteld over de schooltijd, welzijn en meningen. Over schooltijd wordt onder andere gevraagd of de respondent al dan niet goede contacten met de leraren en leeftijdsgenoten had en er worden vragen gesteld over schoolprestaties (blijven zitten en/of klas overgeslagen), probleemgedrag (spijbelen, weggelopen van thuis, geschorst zijn en in aanraking geweest zijn met politie) en pestgedrag (of men andere kinderen heeft gepest hebben en/of men zelf is gepest). Vervolgens wordt gevraagd hoe de gezondheid van de respondent in het algemeen is, of men weleens psychische hulp heeft gehad en of men weleens professionele hulp heeft ontvangen voor een verslaving. Vervolgens worden er vragen gesteld over eenzaamheid en neerslachtige gevoelens. Het blok gaat verder met vragen over de betekenis van biologische relaties en de mate waarin men vertrouwen heeft in andere mensen.

Blok 5. Relaties tussen ouders en kinderen

⁸ Zoals eerder aangegeven is er geen informatie beschikbaar of personen in Nederland al dan niet geadopteerd zijn. Of men al dan niet als geadopteerd is gekenmerkt in dit onderzoek is vastgesteld op basis van het antwoord dat personen zelf gaven op deze vraag.

In dit blok wordt gevraagd hoe de relatie met de ouders is op het moment van het invullen van de vragenlijst. Ook wordt gevraagd naar hoe hecht deze relatie is (voor de moeder en vader apart) en in welke mate er sprake is van conflicten. Indien de respondent aangeeft geen contact meer te hebben met de ouders, wordt gevraagd naar de reden waarom er geen contact meer is. Aan personen die zijn geadopteerd wordt bovendien gevraagd in hoeverre men hun adoptie moeder en adoptievader ziet als de echte ouders. Tot slot volgen er enkele aanvullende vragen om in kaart te brengen hoe belangrijk de rol is die de ouders in het leven van de respondent spelen.

Blok 6. Partner en kinderen

In dit gedeelte wordt gevraagd of de respondent momenteel een (vaste) partner heeft. Indien de respondent aangeeft dat dit het geval is, wordt gevraagd hoe hecht de relatie met deze partner is, of er weleens spanningen of conflicten zijn en hoeveel vertrouwen men heeft in de toekomst van deze relatie. Ook wordt gevraagd hoeveel partners men in het verleden heeft gehad. Tot slot wordt in dit blok gevraagd of men biologische kinderen en/of adoptiekinderen heeft.

Blok 7. Adoptie

Dit blok bevat diverse vragen over de eigen adoptie voor personen die zijn geadopteerd. Zo wordt hen gevraagd of de adoptieouders open zijn geweest over de adoptie, of zij informatie over de adoptie gedeeld hebben en zo ja, welke informatie dit was. Ook wordt hen in dit blok gevraagd of er bij de adoptie sprake was van *special need* adoptie (dat wil zeggen dat kinderen een medische aandoening of een verhoogd risico op medische of andere beperkingen hebben). Dan volgen enkele vragen over de zoektocht naar meer informatie over hun achtergrond. Gevraagd wordt of personen op zoek zijn gegaan, waarom wel of waarom niet, of men hulp heeft gekregen tijdens deze zoektocht (en indien men geen hulp heeft gekregen wordt gevraagd of men hier wel behoefte aan heeft gehad), hoe nuttig de hulp was die men heeft ontvangen, of men tijdens de zoektocht is gestuit op documenten die niet bleken te kloppen (en zo ja of de adoptieouders op de hoogte waren dat deze informatie niet juist bleek te zijn), wat het resultaat was van de zoektocht (bijvoorbeeld of men alles gevonden heeft wat men zocht) en of men al dan niet een DNA-test heeft laten uitvoeren. Vervolgens worden enkele vragen gesteld over de beleving van de eigen adoptie (bijvoorbeeld de mate waarin men blij is geadopteerd te zijn). Ook komt verbondenheid met Nederland en verbondenheid met het geboorteland aan bod. In dit blok wordt personen die zijn geadopteerd bovendien de ruimte gegeven om eventueel meerte delen over de adoptie door middel van een open veld waarin men vrij kan typen.⁹ Tot slot zijn in dit blok voor alle respondenten (zowel geadopteerd als niet-geadopteerd) meerdere vragen opgenomen over hoe men in het algemeen denkt over interlandelijke adoptie.

Blok 8. Werving en afsluiting

In lijn met andere onderzoeken van het CBS eindigt de vragenlijst met het blok werving. In dit blok wordt de respondent de mogelijkheid gegeven om opmerkingen over de vragenlijst te geven of bepaalde zaken toe te lichten. Ook wordt gevraagd of men in de toekomst voor vergelijkbaar onderzoek benaderd zou willen worden (dit is standaard bij CBS-onderzoeken). Indien men

⁹ Hier kunnen lange(re) opmerkingen geplaatst worden (het maximale aantal tekens ligt rond de 65.000).

bevestigend antwoordt op deze vraag dan wordt gevraagd diens emailadres in te vullen. Deze informatie wordt direct losgekoppeld van de inhoudelijke antwoorden op de survey en wordt enkel gebruikt indien er een opdracht is/komt voor een nieuw onderzoek. Deze informatie wordt nooit gedeeld met de onderzoekers.

Gebalanceerde vragen en antwoordopties

Bij het ontwikkelen van de vragenlijst is veel aandacht besteed aan de methodologie van goede, betrouwbare en valide surveyvragen (CBS, z.d.). Zo is gestreefd naar een neutrale, niet-sturende formulering. Er wordt bijvoorbeeld gevraagd 'In hoeverre bent u het eens of oneens met de volgende uitspraken?'. Door zowel 'eens' als 'oneens' te benoemen en niet enkel 'In hoeverre bent u het eens met deze uitspraken?', wordt gezorgd dat een vraagstelling minder sturend is. De survey bevat ook een aantal stellingen. Hierbij zijn positieve en negatieve stellingen afgewisseld. Zo wordt gestimuleerd dat respondenten stilstaan bij elk afzonderlijk item en de kans verkleind dat men routinematig aangeeft dat men het (on)eens is met alle items.

Ook bij de antwoordcategorieën is gestreefd naar neutraliteit. Zo kunnen personen op veel plekken op een 5-puntsschaal antwoorden in hoeverre ze het eens of oneens zijn met bepaalde stellingen uit het onderzoek (1. Helemaal eens, 2. Eens, 3. Niet eens, niet oneens, 4. Oneens en 5. Helemaal oneens). Het is van belang dat er evenveel 'positieve' (eens met de stelling) als 'negatieve' (oneens met de stelling) antwoordopties zijn om te voorkomen dat een vragenlijst sturend is. Dit worden gebalanceerde antwoordschalen genoemd. Bij sommige items is hiernaast de mogelijkheid opgenomen om 'weet niet' te antwoorden en bij andere items niet. Er bestaat discussie in de wetenschap over het nut en het nadeel van het gebruik van 'weet niet' als antwoordoptie. Aan de ene kant zijn er onderzoekers die het gebruik van 'weet niet' afraden, omdat respondenten geneigd zouden zijn om (te) snel dit als antwoord te geven. Dit terwijl indien men dieper over de vraag of stelling zou hebben nagedacht, men wel degelijk een valide antwoord zou hebben gegeven. Er bestaat echter ook literatuur op dit gebied waarin wordt beargumenteerd dat indien de 'weet niet'-optie wordt weggelaten, de kans bestaat dat respondenten een vraag of stelling (moeten) beantwoorden terwijl zij echt geen mening of idee hebben over de betreffende onderwerpen en dat het resultaat van deze meting een niet-valide antwoord zou zijn. Bij de ontwikkeling van vragenlijsten kiest het CBS op dit vlak in het algemeen voor de middenweg. Daar waar het aannemelijk is dat alle respondenten een valide antwoord kunnen geven op een vraag of stelling, is in dit onderzoek geen 'weet niet'-optie toegevoegd (denk bijvoorbeeld aan stellingen over de relatie met de ouders die alleen worden voorgelegd aan respondenten die aangeven hun ouders te kennen) en daar waar dit niet aannemelijk is, is de 'weet niet'-optie wel toegevoegd (denk bijvoorbeeld aan vragen aan niet-geadopteerde respondenten over de houding tegenover interlandelijke adoptie).

Betrouwbare schalen

Tabel 2.3.2 toont de betrouwbaarheid (de Cronbachs α) van de schalen die in deze vragenlijst zijn opgenomen. Het gaat hier om verschillende vragen in de vragenlijst, die tezamen een bepaald concept (bijvoorbeeld de band met de ouders) meten. De Cronbachs α is een maat voor de interne consistentie van de betreffende vragen, ofwel de mate waarin deze vragen hetzelfde meten. Hoe dichter de α bij 1, hoe betrouwbaarder de schaal is. Een vaak gehanteerd minimum voor de α is 0,7.

Indien de waarde hoger is dan 0,7 wordt de schaal als betrouwbaar aangemerkt. Uit de tabel valt af te lezen dat de in dit onderzoek gebruikte schalen voldoende betrouwbaar zijn gebleken.

Tabel 2.3.2 Betrouwbaarheid schalen

Schaal	Cronbachs α
Band ouders	,84
Vertrouwen	,77
Algemeen welzijn	,85
Eenzaamheid	.84
Neerslachtig	.85

Gebruikte terminologie

Los van wat methodologisch de beste manier is om bepaalde vragen te stellen, is de terminologie die in een vragenlijst wordt gebruikt van belang. Ook hier is vooraf goed naar gekeken en bij twijfel zijn keuzes vooraf getest. In dit onderzoek is er bijvoorbeeld voor gekozen om de termen 'adoptieouder(s)' en 'biologische ouder(s)' te gebruiken, terwijl vooraf bekend was dat geadopteerde personen zelf vaak niet met de term 'adoptieouders' verwijzen naar de ouders door wie zij zijn opgevoed en dat deze term voor sommigen beladen is of zelfs kwetsend. Omdat in dit onderzoek aan geadopteerde personen zowel vragen over de biologische ouders als over (adoptie)ouders werden gesteld, is er toch voor gekozen deze termen te gebruiken om het onderscheid helder te maken. Verwarring hierover bij respondenten zou negatieve gevolgen hebben voor de validiteit van het onderzoek. De vragenlijst is vooraf getest door enkele geadopteerden om eventuele gevoeligheid van het gehanteerde woordgebruik in de vragenlijst na te gaan. Hieruit kwamen geen bijzonderheden naar voren.

Vragenlijstduur

De verwachte vragenlijstduur (hoeveel tijd personen nodig hebben om de gehele vragenlijst in te vullen) is vooraf ingeschat op gemiddeld 22,5 minuten (voor de gerealiseerde vragenlijstduur wordt verwezen naar paragraaf 3.2). Deze inschatting is gemaakt op basis een tweetal aspecten. Ten eerste op basis van het soort vragen. Zo kosten open vragen vaak meer tijd om in te vullen dan meerkeuzevragen. En vragen met slechts ja/nee als antwoordoptie vergen gemiddeld genomen minder invultijd dan vergelijkbare vragen met meerdere antwoordopties. Ten tweede is rekening gehouden met het aantal mensen dat verwacht wordt bepaalde vragen onder ogen te krijgen. Niet-geadopteerde personen kregen in dit onderzoek bijvoorbeeld een deel van de vragen (over adoptie) niet gesteld. Dit beïnvloedt de verwachte gemiddelde invulduur. De verwachte gemiddelde invulduur wordt vooraf berekend, omdat het uitgangspunt is dat de vragenlijst zo bondig mogelijk moet zijn om zo min mogelijk tijd van respondenten te vragen.

Privacy

In dit onderzoek wordt gebruik gemaakt van antwoorden die personen hebben gegeven op de vragenlijst. De privacy van deze personen heeft in het gehele onderzoeksproces te allen tijde centraal gestaan. Zo zijn alle herleidbare persoonsgegevens (denk aan namen en adressen) direct ontkoppeld

nadat de vragenlijst is ingestuurd door respondenten.¹⁰ Ook zijn andere persoonsgegevens (zoals emailadressen en telefoonnummers) die door respondenten zelf in de open velden zijn ingevuld, verwijderd voordat het bestand is opgeleverd aan de onderzoekers.¹¹ Verder publiceert het CBS nooit informatie waarin individuele personen die meegewerkt hebben aan het onderzoek herkenbaar of herleidbaar zijn. Ook levert het CBS nooit herkenbare persoonsgegevens aan derden. De commissie heeft in dit geval deze data dus ook niet ontvangen. Meer informatie over privacy en bescherming van gegevens is te lezen op de volgende website: <https://www.cbs.nl/nl-nl/over-ons/organisatie/privacy>.

¹⁰ Uit de database verwijderd, zodat deze niet zichtbaar zijn voor onderzoekers.

¹¹ Het was voor respondenten mogelijk om in de open velden van de vragenlijst persoonlijke gegevens in te vullen, zoals naam en contactgegevens. Een aantal respondenten heeft dit daadwerkelijk gedaan, vanwege de wens om gecontacteerd te worden om antwoorden toe te lichten, om extra informatie te geven over de adoptieprocedure of vanwege bepaalde vragen of frustraties omtrent de adoptie. Het is vanwege de privacywetgeving echter niet toegestaan dat deze contactgegevens worden ingezien en gebruikt door onderzoekers. Het is dus voor het CBS niet mogelijk contact op te nemen met respondenten die op deze wijze hun gegevens hebben gedeeld.

3. Resultaten

In het vorige hoofdstuk is het ontwerp van het onderzoek besproken. In dit hoofdstuk wordt meer informatie gegeven over de resultaten van het veldwerk, zoals het aantal personen dat heeft meegewerkt aan het onderzoek.

3.1 Verstuurde brieven

Er zijn voor de adoptiesurvey 13.250 aanschrijfbrieven (uitnodigingen voor het onderzoek) verstuurd. Tabel 3.1.1 toont hoeveel rappelbrieven (herinneringsbrieven) er in totaal zijn verstuurd. Het derde rappel is enkel verstuurd aan personen in de steekproef van niet-geadopteerde personen.

Tabel 3.1.1 Aantal verstuurde rappelbrieven (%)

Rappel	Totaal	Steekproef geadopteerden	Steekproef niet-geadopteerden
1 ^e	11.783 (88,9%)	10.123 (76,6%)	1.660 (92,5%)
2 ^e	10.154 (76,6%)	8.635 (75,4%)	1.519 (84,7%)
3 ^e	1.418	-	1.418 (79,0%)

Uiteindelijk heeft 89% een eerste rappelbrief gekregen en 77% een tweede rappelbrief. De derde rappelbrief is zoals eerder aangegeven alleen verstuurd naar steekproefpersonen uit de controlegroep van niet-geadopteerde personen (79% van de personen in de deze groep). In het algemeen zijn er relatief meer rappelbrieven verstuurd naar personen in deze controlegroep dan naar personen in de adoptiesteekproef. Dit omdat de respons in onder niet-geadopteerde personen achterbleef (zie volgende paragrafen).

3.2 Veldwerkresultaten

Veldwerkresultaten globaal

In totaal zijn 13.250 personen aangeschreven voor de adoptiesurvey: 11.456 personen in de 'adoptiesteekproef' (personen geselecteerd uit het afgeleide adoptiekader) en 1.794 in de 'controlegroep' (personen geselecteerd uit het kader voor niet-geadopteerde personen), zoals te zien valt in tabel 3.2.1. In totaal hebben in de adoptiesteekproef 3.693 personen gerespondeerd. Doordat gebruik werd gemaakt van een afgeleid adoptiekader, was ook sprake van zogenaamde kaderfouten: personen in het adoptiekader die niet geadopteerd zijn, maar die bijvoorbeeld het biologische kind zijn van Nederlandse ouders die ten tijde van de geboorte van de persoon tijdelijk woonachtig waren in het buitenland. Personen die de vragenlijst invulden gaven zelf aan het begin van de vragenlijst aan of zij al dan niet geadopteerd zijn (of zij bij adoptieouders opgegroeid zijn of bij biologische ouders). Van de 3.693 respondenten uit de adoptiesteekproef die hebben gerespondeerd, hebben 3.454 personen aangegeven geadopteerd te zijn en 239 personen hebben aangegeven niet te zijn geadopteerd. De meerderheid (94%) van de personen in het adoptiekader, bleek dus geadopteerd te zijn, maar dit gold niet voor alle respondenten uit deze groep. In de controlegroep hebben 437 personen gerespondeerd (waarvan 1 persoon heeft aangegeven

geadopteerd te zijn). Hiermee komt de respons in de adoptiegroep voor geadopteerden uit op 30,2% en in de controlegroep voor niet-geadopteerden op 24,3%.

Tabel 3.2.1 Responsaantallen (%)

	Steekproef geadopteerden	Steekproef niet-geadopteerden
Uitzet	11.456	1.794
Respons totaal, waarvan:	3.693 (32,2%)	437 (24,4%)
respons adoptie	3.454 (30,2%)	1 (0,1%)
respons geen adoptie	239 (2,1%)	436 (24,3%)

De 239 respondenten uit de adoptiesteekproef die aangegeven hebben niet te zijn geadopteerd, zijn niet toegevoegd aan de controlegroep en zijn buiten beschouwing gelaten bij de analyses voor de inhoudelijke rapportage. Er kan niet met zekerheid worden vastgesteld dat al deze personen daadwerkelijk niet zijn geadopteerd (mogelijk is een deel van deze personen wel geadopteerd, maar weet men dit niet, of wil men dit niet zeggen). Bovendien heeft deze groep specifieke kenmerken (bijvoorbeeld zelf geboren buiten Nederland, met ouders met een Nederlandse nationaliteit), deels overlappend met de geadopteerde personen. Het zou een verstoring effect hebben op de representativiteit van de onderzochte groep niet-geadopteerden als deze personen aan de groep niet-geadopteerde volwassenen zouden zijn toegevoegd. Ook de persoon uit de controlegroep die aangegeven heeft geadopteerd te zijn, is buiten beschouwing gelaten bij de inhoudelijke analyses van het onderzoek. Het betreft hier niet een interlandelijk geadopteerd persoon (de betreffende persoon is in Nederland geboren) en deze persoon behoort daardoor niet tot de doelpopulatie van geadopteerden van dit onderzoek. De resultaten zoals beschreven in de inhoudelijke onderzoeksrapportage zijn dus gebaseerd op 3.454 geadopteerde personen uit de adoptiesteekproef en 436 niet-geadopteerde personen uit de controlegroep.

In de responsanalyse en de weging in onderhavig rapport (zie hoofdstuk 5 en 6) zijn deze personen wel opgenomen, aangezien het wel degelijk om responsen gaat.

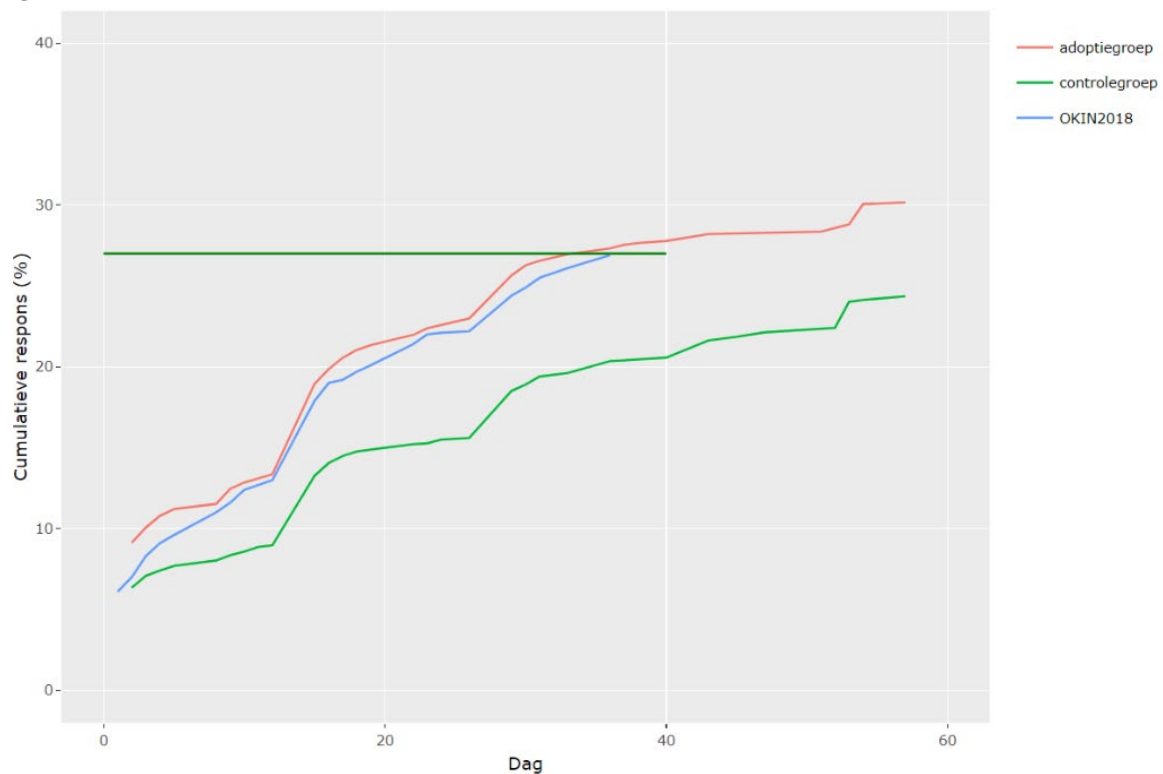
Responsverloop

Figuur 3.2.2 toont het responsverloop gedurende de veldwerkperiode. De respons uit het adoptiekader (voor personen die aangegeven hebben geadopteerd te zijn) is weergegeven met de rode lijn en de respons voor niet-geadopteerde personen met de groene lijn. Zoals eerder aangegeven zijn de responsverwachtingen voor dit onderzoek (weergegeven middels een horizontale groene lijn in figuur 3.2.2) gebaseerd op het OKiN-onderzoek. Daarom is ter vergelijking ook het responsverloop van OKiN-adoptie weergegeven (de blauwe lijn). De veldwerkperiode bij het OKiN-onderzoek was korter dan bij het huidige onderzoek, zoals te zien is in de figuur.

De respons bij geadopteerde personen lag hoger dan de respons onder niet-geadopteerde personen (de rode lijn ligt duidelijk boven de groene lijn). Ook lag deze respons (iets) hoger dan in het OKiN-onderzoek. Verder is in het responsverloop duidelijk het effect van de rappelbrieven terug te zien. Zowel het eerste als het tweede rappel zorgden voor een stijging van de respons (na respectievelijk twee weken en een maand). Het derde rappel is enkel verstuurd aan niet-geadopteerde personen.

Het effect van dit rappel op de respons was kleiner dan het effect van het eerste en het tweede rappel.

Figuur 3.2.2 Responsverloop adoptiesurvey



Gedetailleerde veldwerkresultaten

In vergelijking met *Computer-Assisted Telephone Interviewing* (CATI, telefonisch interviewen) en *Computer-Assisted Personal Interviewing* (CAPI, huis-aan-huis interviewen) is bij *Computer-Assisted Web Interviewing* (CAWI, online vragenlijsten) minder goed te achterhalen waarom personen niet responderen. Zo is het niet mee kunnen werken aan het onderzoek vanwege een taalbarrière makkelijker te achterhalen indien de persoon telefonisch of huis-aan-huis wordt benaderd dan wanneer deze persoon via CAWI wordt benaderd. In veel gevallen is bij dit onderzoek dus niet te achterhalen waarom personen niet mee willen of kunnen werken aan het onderzoek. De enige manier waarop het CBS bij CAWI-onderzoek - zonder hiernaar aanvullend onderzoek te verrichten – informatie verkrijgt over waarom personen niet mee willen of kunnen werken is wanneer deze personen contact opnemen met het *Contact Centre Inbound*. De contactgegevens van het *Contact Centre Inbound* worden in alle aanschrijfbrieven vermeld. Tabel 3.2.3 toont waarom personen – die hierover contact met het CBS opnamen – niet mee konden of wilden werken aan het onderzoek.

Tabel 3.2.3 Kaderfouten en redenen nonrespons (%)

	Steekproef geadopteerden	Steekproef niet-geadopteerden
Kaderfouten	2 (0,0%)	0 (0,0%)
Nonrespons, waarvan:	166 (1,4%)	16 (0,9%)
weigering	93 (0,8%)	8 (0,4%)
geen gelegenheid, niet in staat	18 (0,2%)	0 (0,0%)
taalbarrière	0 (0,0%)	2 (0,1%)
voorkeur andere modus	1 (0,0%)	0 (0,0%)
overig	54 (0,5%)	6 (0,3%)

Kaderfouten zijn bijvoorbeeld teruggekomen brieven omdat de persoon naar het buitenland is verhuisd of overleden personen (die door nabestaanden naar aanleiding van de brieven zijn gemeld). Zoals in tabel 3.2.3 is te zien komt dit niet vaak voor. Bij de categorie nonrespons gaat het over steekproefpersonen die contact hebben opgenomen met het *Contact Centre Inbound* (met uitzondering van de categorie overig – zie verderop). Hierdoor is voor deze personen, die overigens slechts een paar procent uitmaken van het totale aantal non-respondenten (ruim 2% in het adoptiekader en ruim 1% in de controlegroep), inzicht verkregen in waarom men niet mee wilde of kon werken aan het onderzoek. Van verreweg de meeste mensen is dit dus niet bekend. Van de personen waar het wel van bekend is, gaat het voornamelijk om weigeringen. Dit zijn er onder geadopteerden relatief meer dan onder niet-geadopteerden. Het percentage weigeringen is met minder dan 1% van de totale steekproef in het adoptiekader echter laag; dit is vergelijkbaar met andere onderzoeken. Verder heeft een aantal mensen aangegeven geen gelegenheid te hebben of niet in staat te zijn om deel te nemen aan het onderzoek. Dit is bijvoorbeeld vanwege ziekte. In de categorie overig vallen voornamelijk personen die binnen Nederland zijn verhuisd (hiervan zijn de brieven retour gekomen). Hoewel steekproeven zo kort mogelijk voor aanvang van de waarneemperiode zijn getrokken, is niet te voorkomen dat sommige personen die kort voor of tijdens de veldwerkperiode zijn verhuisd niet konden worden bereikt omdat het adres in de BRP nog niet juist bleek te zijn. Tijdens de waarneemperiode zijn verhuisde personen niet opnieuw benaderd omdat de waarneemperiode van dit onderzoek daarvoor te kort was (Goris, 2012). In hoofdstuk 5 is de nonrespons verder onderzocht en hieruit blijkt dat de selectiviteit van dit onderzoek vergelijkbaar is met andere onderzoeken. Na weging is duidelijk te zien dat de cijfers gecorrigeerd zijn voor selectiviteit.

Vragenlijstduur

Voor dit onderzoek was, zoals in het vorige hoofdstuk vermeld, een gemiddelde invultijd van 22,5 minuten beoogd (zie paragraaf 2.3). In tabel 3.2.4 wordt weergegeven hoe lang de invultijd daadwerkelijk was. Hier is te zien dat personen langer hebben gedaan over het invullen van de vragenlijst dan vooraf geschat. Gemiddeld genomen heeft de respondent 25,7 minuten gedaan over het invullen van de vragenlijst. Dit is iets meer dan 3 minuten langer dan vooraf verwacht. Het is onder andere vanwege routings in de vragenlijst lastig exact te voorspellen hoe lang personen gaan doen over het invullen van de vragenlijst en het is dan ook niet uitzonderlijk dat de gemiddelde vragenlijstduur enkele minuten afwijkt van de beoogde invulduur. De invulduur voor de

geadopteerde personen ligt hoger dan de gemiddelde invulduur voor de niet-geadopteerden. Dit is logisch want geadopteerden hebben ook meer (aanvullende) vragen over de adoptie (bijvoorbeeld zoekgedrag, zie paragraaf 2.3) voorgelegd gekregen.

Tabel 3.2.4 Gemiddelde vragenlijstduur

	Totaal	Geadopteerd	Niet geadopteerd
Aantal minuten	25,7	26,6	17,2
n^{12}	3.744	3.382	362

Afbrekers

Er zijn altijd mensen die wel starten met het invullen van een vragenlijst, maar deze niet in het geheel invullen (zogenaamde afbrekers). Er kunnen meerdere redenen zijn waarom mensen besluiten de vragenlijst niet geheel in te vullen. Zo kunnen mensen de vragen(lijst) niet aansprekend vinden of het invullen te lang vinden duren. Het is ook mogelijk dat personen tijdens het invullen van de vragenlijst gestoord worden en daarna vergeten de vragenlijst verder in te vullen of hier geen zin meer in hebben.

Zoals te lezen is in tabel 3.2.5 heeft gemiddeld 13% van de inloggers de vragenlijst niet volledig ingevuld. Dit is vergelijkbaar met andere onderzoeken. Het relatieve aantal afbrekers is in beide groepen even hoog. Op basis van de binnengekomen klachten en vragen (zie volgende alinea) kan het beeld ontstaan dat het aantal afbrekers onder geadopteerden hoger zou zijn dan onder niet-geadopteerden, bijvoorbeeld vanwege mogelijke emoties die de vragen bij sommige geadopteerde respondenten opriepen, maar dit bleek niet het geval.

Tabel 3.2.5 Aantal inloggers en afbrekers per groep, in %

	Totaal	Steekproef geadopteerden	Steekproef niet-geadopteerden
Ingelogd (% van de uitzet)	35,8	37,0	27,9
afgebroken (% van inloggers)	13,0	13,0	13,0
afgebroken (% van de uitzet)	4,6	4,8	3,6

Binnengekomen klachten en vragen

Vragen, reacties en eventuele klachten over dit onderzoek zijn, net als bij andere CBS-onderzoeken, behandeld door het *Contact Centre Inbound*. Meldingen kunnen via verschillende kanalen binnenkomen: per telefoon, mail, web en brief. Medewerkers van het *Contact Centre Inbound* zijn voor de start van het veldwerk getraind middels een instructievideo. Verder is zoals bij elk CBS-vragenlijstonderzoek gebruik gemaakt van een kennisbank om informatie te delen en die indien nodig tijdens het veldwerk word aangevuld. Er kwamen meer vragen en opmerkingen binnen over dit onderzoek dan doorgaans het geval is. Meer specifiek kwamen vooral vragen binnen over de volgende thema's:

¹² De n is kleiner dan het totaal aantal personen dat heeft gerepsondeerd, omdat gecorrigeerd is voor uitschieters om vertekening in de resultaten te voorkomen.

1. Hoe komt het CBS aan mijn gegevens/is er een register met geadopteerden?
2. Wat is het doel van het onderzoek en wat is de relatie met de opdracht van de commissie?
3. Hoe wordt mijn privacy gewaarborgd?
4. Overige vragen; zoals vragen over inhoud van de vragenlijst of vragen van personen die niet in de steekproef zaten, maar die wel graag mee wilden werken aan het onderzoek.

In totaal zijn er 62 vragen/zorgen gericht aan het CBS geregistreerd die niet direct door het *Contact Centre Inbound* konden worden beantwoord of weggenomen. Deze zijn beantwoord door de onderzoekers, communicatiemedewerkers en/of projectleiders. Op al deze vragen is persoonlijk gereageerd. Afhankelijk van de aard van de vragen of zorgen en de beschikbare contactgegevens is dit telefonisch of per email gebeurd. In sommige gevallen zijn personen na toestemming in contact gebracht met de commissie. Daarnaast is op basis van de ontvangen reacties de informatie over het onderzoek op de website <https://www.cbs.nl/ads20> uitgebreid. Tot slot gebruikt het CBS informatie over ontvangen vragen en zorgen om toekomstige onderzoeken te verbeteren.

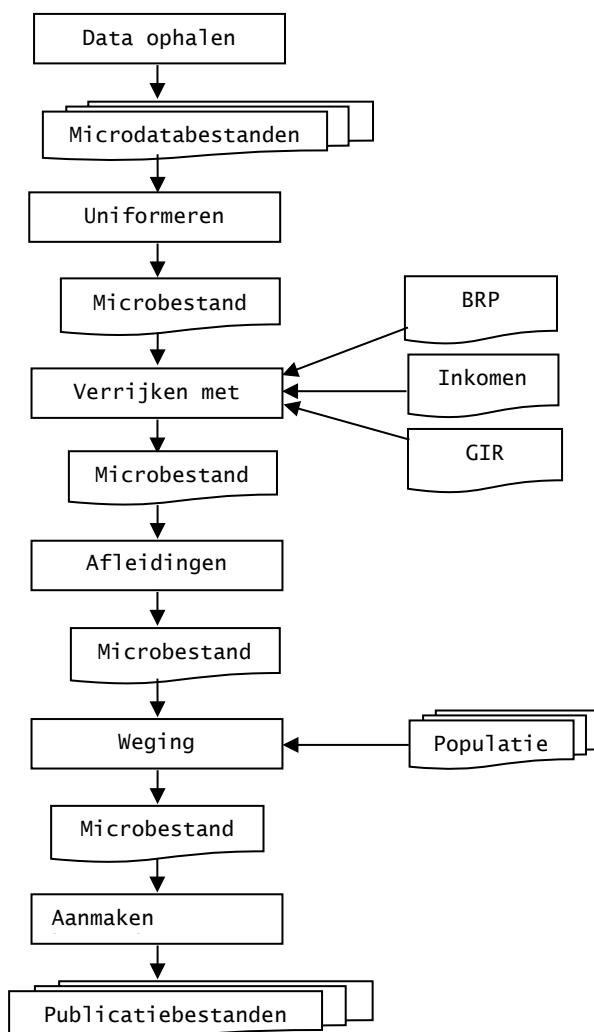
4. Verwerkingsproces

In dit hoofdstuk wordt het proces beschreven dat plaatsvond nadat personen hadden meegewerkt aan het onderzoek, oftewel nadat personen de vragenlijst hebben afgesloten en de data (de antwoorden) door het CBS zijn ontvangen.

4.1 Inleiding

Figuur 4.1.1 geeft dit verwerkingsproces van de onderzoeksdata in hoofdlijnen aan. De deelprocessen worden in de volgende paragrafen in meer detail beschreven.

Figuur 4.1.1. Procesmodel Verwerkingsproces ADS



4.2 Invoerdata

Gegevens die afkomstig zijn van enquêtes die zijn uitgezet via het internet worden elektronisch opgeslagen in het enquêtesysteem van het CBS. De range- en routingcontroles zijn vastgelegd in de vragenlijstschema's en zijn vervolgens ingebouwd in de elektronische vragenlijsten. Deze controles zijn automatisch uitgevoerd tijdens het afnemen van de enquête.

Rangecontroles zijn onder andere:

- het aantal posities dat de variabele inneemt;
- de variabele heeft juiste naam;
- waarde-bereik van een variabele is conform afspraak; en
- check op dubbele sleutels of personen (deze mogen niet voorkomen).

Routingcontroles zijn onder andere:

- indien een blok niet op de route ligt, mogen de variabelen ook geen waarde hebben; en
- indien een blok wel op de route ligt moeten de variabelen wel een waarde hebben.

Er zijn ook variabelen opgeleverd die (lange) teksten konden bevatten. Dit zijn zogenaamde open vragen waar respondenten vrij konden typen. Die zijn – zoals bij alle onderzoeken door het CBS – gecontroleerd op inhoud die mogelijk herleidbaar was tot personen en indien nodig geanonimiseerd, zodat het databestand dat is opgeleverd aan de CBS-onderzoekers geen gegevens bevatte waarmee personen identificeerbaar zijn. Dit om de privacy van respondenten te allen tijde te waarborgen. Na controle zijn circa 100 reacties op open vragen geanonimiseerd (zo zijn onder andere emailadressen en telefoonnummers verwijderd).

Er zijn in dit onderzoek in bovenstaand proces geen responsen verwijderd, bijvoorbeeld omdat er veel *missings* (ontbrekende antwoorden) zijn of omdat antwoorden niet logisch zijn. Tijdens de verwerking van de gegevens van dit onderzoek zijn geen responsen afgevallen. Het responsaantal is na verwerking dus hetzelfde als na dataverzameling.

4.3 Verrijken

Zoals aangegeven wordt altijd getracht de vragenlijst voor personen die meewerken aan een onderzoek zo bondig mogelijk te laten zijn, zodat er niet onnodig veel tijd of inspanning wordt gevraagd van personen. Dit is één van de redenen dat de data die verkregen wordt op basis van de ingevulde vragenlijsten aangevuld wordt met gegevens uit registers. Dit aanvullen met dergelijke gegevens wordt verrijken genoemd. De toegevoegde informatie kan bijvoorbeeld afkomstig zijn uit de Basisregistratie Personen (BRP), het GIR (gebiedsindelingen register) of uit inkomensgegevens van de Belastingdienst. Er wordt enkel informatie toegevoegd die nodig is voor het specifieke onderzoek. Dit kan gaan om informatie die wordt gebruikt voor het inhoudelijke onderzoek of om informatie die gebruikt wordt voor de responsanalyses en/of het weegmodel (zie hoofdstuk 5 en 6). De gegevens die uit dergelijke registers worden gehaald, zijn net als de onderzoeksgegevens gepseudonimiseerd zodat onderzoekers geen personen in het databestand kunnen identificeren.

In dit onderzoek zijn de BRP-gegevens van 2020 gebruikt voor verrijking. Hierbij is zo recent mogelijke informatie gebruikt. De meest recente inkomensgegevens die ten tijde van dit onderzoek voor het CBS beschikbaar waren, waren de (voorlopige) inkomensgegevens over 2018. Regionale gegevens zijn verrijkt met de enquêtedatum als peildatum.

In tabel 4.3.1 is weergegeven met welke registervariabelen in dit onderzoek verrijking heeft plaatsgevonden en wat de bron van deze variabelen was.

Tabel 4.3.1 Overzicht verrijgingsvariabelen

Variabele	Bron
Gemeentecode	GIR 2020
Landsdeel	GIR 2020
Provincie	GIR 2020
Stedelijkheid	GIR 2020
Type huishouden	BRP 2020
Herkomstgroepering	BRP 2020
Percentielgroepen gestandaardiseerd inkomen particuliere huishoudens	Inkomen 2018
Sociaaleconomische categorie op jaarbasis	Inkomen 2018
Zorgkosten	Vektis
Geboorteland (voor adoptiekader)	BRP 2020

4.4 Afleidingen

Naast registervariabelen zijn er ook afgeleide variabelen toegevoegd alvorens het bestand is opgeleverd aan de onderzoekers. Hiertoe zijn bijvoorbeeld vragen uit de vragenlijst samengevoegd of registervariabelen in categorieën ingedeeld. Deze zijn toegevoegd voor (respons)analyse en/of voor het gebruik in de weging (zie hoofdstuk 6). In tabel 4.4.1 is aangegeven om welke afgeleide variabelen het in dit onderzoek gaat.

Tabel 4.4.1 Overzicht afgeleide variabelen

Omschrijving
Indeling opleidingsniveau in niet hoog (lager dan HBO) en hoog (HBO of hoger)
Indeling gestandaardiseerd huishoudinkomen in kwintielen (laag naar hoog inkomen)
Indeling zorgkosten in tertielen (lage naar hoge kosten)
Indeling geboorteland

5. Respons- en plausibiliteitsanalyse

Om de kwaliteit van de behaalde respons te bepalen, is een (non)responsanalyse uitgevoerd. Hiermee kan worden vastgesteld of de respons een representatieve weerspiegeling is van de doelpopulatie van het onderzoek. Als de respons representatief is voor de doelpopulatie mogen de resultaten op basis van de binnengekomen respons/antwoorden gelden voor de gehele doelpopulatie. In hoofdstuk 3 is ingegaan op de totale respons in dit onderzoek. In dit hoofdstuk wordt nader ingegaan op in hoeverre bevolkingsgroepen verschillen in hun respons. Met andere woorden, doen bepaalde mensen vaker mee dan andere mensen? Dit verschaft inzicht in de mate van selectiviteit van de respons.

Zoals eerder vermeld (ook in hoofdstuk 3) zijn er 239 respondenten uit de adoptiesteekproef (die is getrokken uit het afgeleide adoptiekader) die aangaven niet te zijn geadopteerd. Deze respondenten zijn net als de ene persoon uit het kader voor niet-geadopteerde personen die aangegeven heeft wel geadopteerd te zijn, niet meegenomen in de inhoudelijke resultaten van het onderzoek (zie voor uitleg hoofdstuk 3). Daar het echter wel gaat om daadwerkelijke responsen, zijn deze personen wel meegenomen in de weging en ook in de responsanalyse. Uit het adoptiekader is een aselechte steekproef getrokken. Iedere persoon in deze steekproef die aangeeft niet geadopteerd te zijn, staat voor een aantal personen in het kader die niet in de steekproef zitten waarvoor dat ook geldt. Er wordt gewogen naar het adoptiekader om op die manier een schatting te kunnen maken voor het aantal van deze 'mismatches'. Oftewel: deze personen zijn om gegronde redenen niet meegenomen bij de inhoudelijke analyses voor dit onderzoek, maar om methodologische redenen moeten deze personen wel meegenomen worden in responsanalyses en analyses die zijn uitgevoerd ten behoeve van de weging.

5.1 Selectiviteit van de respons

In onderstaande tabellen staat in hoeverre de respons naar achtergrondkenmerken – die in de weging zijn gebruikt (zie hoofdstuk 6) – selectief is. Met andere woorden: in hoeverre verschillen respondenten (personen die wel hebben meegewerkt aan het onderzoek) van nonrespondenten (personen die niet hebben meegewerkt aan het onderzoek) op een aantal achtergrondkenmerken? De analyses zijn apart uitgevoerd en weergegeven voor personen uit het adoptiekader (tabel 5.1.1) en voor personen uit het niet-adoptiekader (tabel 5.1.2). Voor de analyse van de responscijfers is gebruik gemaakt van achtergrondinformatie die beschikbaar is voor alle personen in de steekproef. Hierbij is gepercenteerd op de netto steekproef (uitgezette steekproef minus kaderfouten). Er is informatie beschikbaar uit de BRP, zoals bijvoorbeeld geslacht en leeftijd. Ook is er regionale informatie beschikbaar, zoals over het landsdeel waar men woont. Voor elk steekproefpersoon is ook inkomensinformatie (van het huishouden) beschikbaar. Centraal staat hier dus de vraag of de personen die hebben meegewerkt aan het onderzoek verschillen wat betreft enkele kenmerken (geslacht, leeftijd, opleiding, type huishouden, inkomen, landsdeel en zorgkosten)¹³ van de personen die niet hebben meegewerkt aan het onderzoek.

¹³ En voor personen uit het adoptiekader ook geboorteland.

De respons voor personen uit het adoptiekader verschilt statistisch significant tussen verschillende bevolkingsgroepen (tabel 5.1.1). Zo is de respons (significant) hoger onder geadopteerde vrouwen, hoog-opgeleiden en in de leeftijdscategorie 46-50 jaar dan geadopteerde mannen, niet-hoog-opgeleiden en in de andere vijf leeftijdscategorieën. Paren met/zonder kinderen doen ook relatief vaker mee aan het onderzoek dan alleenstaanden en eenouderhuishoudens. Naarmate huishoudens een hoger besteedbaar inkomen hebben is de respons hoger. Dit responsbeeld is ook te zien bij personen uit het niet-adoptiekader (tabel 5.1.2) en is vergelijkbaar met eerdere onderzoeken die door het CBS zijn uitgevoerd.

Personen uit het adoptiekader die in de tweede tertiël (middelste categorie van kosten) van zorggebruik vallen, responderen significant vaker dan personen uit het adoptiekader in de andere twee tertiëlen van zorggebruik (tabel 5.1.1). Dit is anders dan bij de personen uit het niet-adoptiekader, hier is de respons in het tweede tertiël van zorggebruik juist het laagst (tabel 5.1.2). Daarnaast responderen personen uit het adoptiekader uit Korea bovengemiddeld vaker dan personen uit het adoptiekader uit andere hier onderscheiden geboortelanden. De respons bij geboorteland Brazilië en Colombia is juist weer lager dan de respons uit de andere geboortelanden.

Tabel 5.1.1 Respons adoptiekader naar achtergrondkenmerken¹⁴

	Netto steekpr. (abs.)	Respons (abs.)	Respons (%)
Geslacht			
man	5.157	1.404	27,2
vrouw	6.278	2.289	36,5
Leeftijd			
21 - 25 jaar	1.773	541	30,5
26 - 30 jaar	1.642	482	29,4
31 - 35 jaar	2.223	706	31,8
36 - 40 jaar	2.609	854	32,7
41 - 45 jaar	2.167	718	33,1
45 - 50 jaar	1.021	392	38,4
Opleidingsniveau			
niet hoog opgeleid (< dan HBO)	7.921	2.123	26,8
wel hoog opgeleid (HBO of hoger)	3.514	1.570	44,7
Type huishouden			
Eenpersoonshuishouden	3.447	924	26,8
Paren zonder kinderen + overig	1.971	788	40,0
Paren met kinderen	4.881	1.725	35,3
Eenouderhuishouden	1.136	256	22,5
Huishoudinkomen			
Eerste (laagste) kwintiel	2.476	600	24,2
Tweede kwintiel	1.786	515	28,8
Derde kwintiel	2.304	748	32,5
Vierde kwintiel	2.454	897	36,6
Vijfde (hoogste) kwintiel	2.415	933	38,6
Landsdeel			
Noord-Nederland	1.334	413	31,0
Oost-Nederland	2.442	751	30,8
West-Nederland	6.010	2.010	33,4
Zuid-Nederland	1.649	519	31,5
Zorgkosten			
1e tertiel	3.046	923	30,3
2e tertiel	3.819	1.343	35,2
3e tertiel	4.570	1.427	31,2
Geboorteland			
Colombia	2.054	577	28,1
Sri Lanka	1.532	490	32,0
Korea	1.520	597	39,3
Indonesië	1.467	492	33,5
India	1.276	412	32,3
Brazilië	684	168	24,6
Overig	2.902	957	33,0

¹⁴ Negentien nonrespondenten konden niet worden gekoppeld met de registervariabelen. Derhalve n=11.435.

Tabel 5.1.2 Respons niet-adoptiekader naar achtergrondkenmerken¹⁵

	Netto steekpr. (abs.)	Respons (abs.)	Respons (%)
Geslacht			
man	925	197	21,3
vrouw	869	240	36,5
Leeftijd			
21 - 25 jaar	269	41	15,2
26 - 30 jaar	335	80	23,9
31 - 35 jaar	317	73	23,0
36 - 40 jaar	291	80	27,5
41 - 45 jaar	283	76	26,9
45 - 50 jaar	297	87	29,3
Opleidingsniveau			
niet hoog opgeleid (< dan HBO)	1.250	237	19,0
wel hoog opgeleid (HBO of hoger)	542	200	36,9
Type huishouden			
Eenpersoonshuishouden	343	73	21,3
Paren zonder kinderen + overig	357	98	27,5
Paren met kinderen	946	240	25,4
Eenouderhuishouden	146	26	17,8
Huishoudinkomen			
Eerste (laagste) kwintiel	310	45	14,5
Tweede kwintiel	267	62	23,2
Derde kwintiel	362	80	22,1
Vierde kwintiel	440	117	26,6
Vijfde (hoogste) kwintiel	413	133	32,2
Zorgkosten			
1e tertiel	616	154	25,0
2e tertiel	595	132	22,2
3e tertiel	581	151	26,0

Er is een zekere mate van selectiviteit in de respons. De personen die wel meegewerkt hebben aan het onderzoek hebben namelijk niet exact dezelfde waarden op de onderzochte achtergrondkenmerken als personen die niet hebben meegewerkt aan het onderzoek. Een dergelijke mate van selectiviteit in de respons is zeker niet ongebruikelijk en het wil ook niet zeggen dat de uiteindelijke resultaten van het onderzoek niet representatief kunnen zijn voor de populatie. Er wordt namelijk door middel van een wegingsproces gecorrigeerd voor (onvermijdelijke) selectiviteit in de respons. In hoofdstuk 6 wordt dit proces in detail beschreven. Hier wordt ook getoond in hoeverre na toepassing van de weging de resultaten representatief zijn.

5.2 Andere kwaliteitsindicatoren

Behalve door naar de respons en de verdeling van de respons naar achtergrondkenmerken te kijken, kan ook op andere manieren een indruk gekregen worden van de representativiteit cq. kwaliteit van

¹⁵ Twee nonrespondenten konden niet worden gekoppeld met alle registervariabelen. Derhalve n=1.792 voor opleidingsniveau, type huishouden, huishoudinkomen en zorgkosten.

de onderzoeksdata. Eén manier is de analyse van zogenaamde missende waarden ten gevolge van *item nonsrespons*. Er is sprake van een *item nonsrespons* indien een respondent een bepaalde vraag niet heeft beantwoord. Het optreden van *item nonsrespons* kan onderzoekers iets leren over de kwaliteit van de vraagstelling en de uiteindelijke data. Dit was bij dit onderzoek technisch gezien echter niet mogelijk, aangezien respondenten alle vragen moesten beantwoorden om verder te kunnen naar de volgende vraag. Er was bij dit onderzoek dus geen sprake van missende waarden ten gevolge van het niet beantwoorden van vragen door respondenten.

Een ander aspect dat kan worden bestudeerd bij een responsanalyse (naast de eerder genoemde selectiviteit in de respons en de *item nonsrespons*) is of alle gegeven antwoorden theoretisch gezien zinvol of mogelijk zijn. De vragenlijst van dit onderzoek is zo geprogrammeerd dat onlogische antwoorden niet gegeven konden worden door de respondent. Indien personen bijvoorbeeld een datum in de toekomst invulden als geboortedatum, werd de respondent teruggekoppeld dat dit niet kan en werd hij/zij gevraagd om het antwoord aan te passen. Een ander voorbeeld betreft een vraag als: 'Hebben uw adoptieouders, nadat u bent geadopteerd, kinderen gekregen of nog andere kinderen geadopteerd?' Respondenten konden hier meerdere antwoorden kiezen:

1. Ja, er zijn nog één of meer biologische kinderen geboren
2. Ja, er zijn nog één of meer kinderen geadopteerd
3. Nee
4. Anders

Bij deze vraag is, net als bij andere vragen van dit type, een zogeheten 'harde' controle ingebouwd bij het ontwikkelen en programmeren van de vragenlijst. Zo kon in dit voorbeeld het antwoord 'Nee' niet gekozen worden in combinatie met de andere antwoorden. Bij het ontwikkelen en programmeren van de vragenlijst van dit onderzoek zijn er waar mogelijk harde controles ingebouwd om te voorkomen dat personen onlogische/onmogelijke antwoorden gaven.

Tot slot kunnen in onderzoeken fouten ontstaan doordat de *routing* niet klopt. Een *routing* houdt in dat er een bepaalde 'route' ingesteld wordt in de vragenlijst waardoor sommige mensen bepaalde vragen wel en andere mensen deze vragen niet krijgen. Ook in dit onderzoek is (veelvuldig) gebruik gemaakt van dergelijke *routing*. Zo hebben personen die aangegeven hebben bij de biologische ouders te wonen tijdens hun jeugd geen vragen gesteld gekregen over (hun) adoptie. Ook werden vragen over bijvoorbeeld de relatie met de ouders enkel gesteld aan personen bij wie is vastgesteld dat de ouders nog leven en indien de ouders op jonge leeftijd uit elkaar zijn gegaan is eerst gevraagd of personen beide ouders goed kenden alvorens een dergelijke vraag te stellen. Op deze manier is er voor gezorgd dat personen enkel vragen voorgelegd kregen die op hen van toepassing zijn. Geen van de uitgevoerde controles en tellingen op de variabelen hebben in dit onderzoek aanwijzingen gegeven dat de *routing* in de vragenlijst ergens niet zou hebben geklopt.

Samenvattend hebben bij dit onderzoek zaken als *item nonrespons*, onlogische antwoorden en verkeerde *routing* geen (negatieve) invloed gehad op de kwaliteit van de data. Dit komt mede doordat in dit onderzoek gewerkt is met een online (dus digitale) vragenlijst, waardoor de vragenlijst

zo geprogrammeerd kon worden dat mensen altijd een antwoord in moesten vullen voordat zij verder konden gaan met de vragenlijst, dat alleen logische antwoorden en antwoordcombinaties gegeven konden worden én dat personen alleen die vragen voorgelegd hebben gekregen die voor hen van toepassing zijn. Wanneer vragenlijsten op papier worden afgenomen, zijn dergelijke harde checks veel minder gemakkelijk om (tijdens het invullen van de vragenlijst) uit te voeren.

5.3 Plausibiliteitsanalyse aan de hand van eerder onderzoek

Dit onderzoek is, zoals eerder aangegeven, deels gebaseerd op het eerder uitgevoerde OKiN-onderzoek. Een voordeel hiervan is dat voor aanvang van het onderzoek reeds bekend was dat bepaalde in dit onderzoek gebruikte schalen valide en betrouwbaar zijn. Ook was reeds informatie bekend over hoe het afnemen van deze vragen in de praktijk verloopt. Een ander groot voordeel is dat achteraf, als onderdeel van de responsanalyse, onderzocht kan worden in hoeverre uitkomsten in het huidige onderzoek vergelijkbaar zijn met uitkomsten uit dit eerdere onderzoek. In dit onderzoek is de onderzochte groep niet-geadopteerde personen (de controlegroep) relatief klein gehouden, omdat de focus van dit onderzoek lag op interlandelijke geadopteerde personen. Doordat een deel van de vragenlijst van dit onderzoek eerder was afgenomen bij een grote(re) groep niet-geadopteerde personen was het mogelijk om te onderzoeken of de antwoorden die verkregen werden op basis van de relatief kleine groep niet-geadopteerde personen uit dit onderzoek vergelijkbaar waren met de antwoorden die naar voren kwamen bij de grote(re) groep niet-geadopteerde personen in het eerdere onderzoek. Dit is voor veel aspecten die in beide onderzoeken aan bod kwamen onderzocht.¹⁶ Denk hierbij aan uiteenlopende aspecten als het inkomen, het opleidingsniveau van de ouders, de burgerlijke staat van de ouders (al dan niet gescheiden), de kwaliteit van de relatie met de ouders, probleemgedrag tijdens de jeugd, de kwaliteit van de relatie met huidige partner, de algemene gezondheid en houdingen ten aanzien van biologische relaties. Hieruit kwam naar voren dat de resultaten die verkregen zijn in het huidige onderzoek vergelijkbaar zijn met de resultaten in het eerdere OKiN-onderzoek. Hoewel de groep niet-geadopteerde personen in dit onderzoek dus relatief klein was, ondersteunt deze vergelijking de betrouwbaarheid van de uitkomsten.

¹⁶ Vanwege de hoeveelheid van de analyses in combinatie met de beperkte ruimte in deze onderzoeksdocumentatie zijn deze resultaten niet in detail weergegeven in dit rapport. Deze kunnen indien gewenst opgevraagd worden bij het CBS. Neem hiervoor contact op via asd@cbs.nl, met verwijzing naar deze publicatie.

6. Weging

6.1 Inleiding

In dit hoofdstuk worden de wegingen beschreven die ontwikkeld zijn voor dit onderzoek. Zoals in het vorige hoofdstuk is beschreven, was er sprake van een bepaalde mate van selectiviteit in de respons. Sommige groepen personen hebben relatief vaker meegewerkt aan het onderzoek dan andere groepen personen. Dit is onvermijdelijk en komt bij onderzoeken altijd voor. Om de resultaten representatief te (kunnen) laten zijn voor de doelpopulatie (de personen waar dit onderzoek uitspraken over wil doen, zie paragraaf 2.1) is een weging ontwikkeld. Door weging worden de resultaten van bepaalde personen (personen uit groepen die relatief weinig hebben meegewerkt aan het onderzoek) statistisch gezien zwaarder meegeteld dan antwoorden van andere personen (personen uit groepen die relatief veel meegewerkt hebben aan het onderzoek). Er zijn twee wegingen uitgevoerd voor dit onderzoek: één weging voor de respondenten uit het kader voor geadopteerde personen en één voor de respondenten uit het kader voor niet-geadopteerde personen. Deze wegingen zijn uitgevoerd om populatieschattingen van doelvariabelen te kunnen maken op basis van de verzamelde data. Allereerst zal ingegaan worden op de insluitgewichten en de weegmodellen zelf. Daarna zullen de resultaten van de weging besproken worden. Opgemerkt moet worden dat dit hoofdstuk relatief technisch is.

6.2 Insluitgewichten

De steekproeven voor dit onderzoek zijn zelfwegend. Dat wil zeggen dat elke persoon die tot de doelpopulatie behoort, dezelfde kans heeft om in de steekproef terecht te komen (zie ook hoofdstuk 2). Deze kans is voor elke persoon in de doelpopulatie gelijk aan n/N , waarbij n de steekproefomvang is en N de populatieomvang. Het insluitgewicht voor respondent i kan dus berekend worden met:

$$d_i^{(1)} = \frac{N}{n}.$$

Als er geen nonrespons zou optreden, zou het aantal responsen r gelijk zijn aan n . De som van insluitgewichten $d_i^{(1)}$ over alle respondenten zou dan gelijk zijn aan N . Als er wel nonrespons optreedt, is r kleiner dan n en is de som van insluitgewichten $d_i^{(1)}$ over alle respondenten kleiner dan N .

Door het insluitgewicht van elke respondent te schalen met factor n/r , is de som van insluitgewichten over alle respondenten gelijk aan N , ook bij het optreden van nonrespons. Het insluitgewicht voor respondent i wordt dan:

$$d_i^{(2)} = \frac{N}{n} \times \frac{n}{r} = \frac{N}{r}.$$

Merk op dat $\frac{1}{d_i^{(2)}}$ geïnterpreteerd kan worden als de kans dat persoon i in de steekproef zit en respondeert. Die kans is namelijk gelijk aan de kans dat persoon i in de steekproef zit (n/N) vermenigvuldigd met de kans dat persoon i respondeert gegeven dat hij of zij in de steekproef zit

(r/n). Hierbij wordt dus aangenomen dat de responskans voor elke persoon in de steekproef gelijk is, en dus dat de nonrespons *missing completely at random*¹⁷ is.

Dat de insluitgewichten van de respondenten optellen tot de populatieomvang heeft verschillende voordelen. *Horvitz-Thompson*-schattingen van variabelen tellen dan op tot de populatieomvang en kunnen zo vergeleken worden met bekende verdelingen in de populatie. Ook zorgt het er voor dat de correctiegewichten rond de waarde 1 verdeeld zijn en dit maakt het eenvoudiger in te schatten hoe sterk de weging de correctiegewichten spreidt. Daarom worden bij dit onderzoek de insluitgewichten van respondenten berekend volgens de tweede variant:

$$d_i = d_i^{(2)}.$$

Bovenstaande is van toepassing op zowel de weging van de personen uit het adoptiekader als de weging van het niet-adoptiekader. De insluitgewichten voor geadopteerde respondenten zijn gelijk aan $\frac{21.617}{3.693} = 5,85$. De insluitgewichten voor respondenten uit de controlegroep zijn gelijk aan $\frac{6.247.356}{437} = 14.296,01$.

6.3 Weegmodel

Algemeen

Correctiegewichten corrigeren voor scheefheid als gevolg van nonrespons (zie het vorige hoofdstuk). Een reden om naar een bepaalde variabele te wegen, is dat bepaalde waarden op deze variabele over- of ondervertegenwoordigd zijn in de respons ten opzichte van de doelpopulatie. Om naar zo'n variabele te kunnen wegen, moet deze variabele wel bekend zijn voor iedere respondent en moet het totaal aantal personen in de doelpopulatie bekend zijn voor iedere categorie van de variabele. Bovendien is het gewenst dat de variabele correleert met één of meerdere doelvariabelen. Dan wordt namelijk de variantie van de schattingen kleiner. Een derde reden om naar een bepaalde variabele te wegen, is dat er naar deze variabele wordt uitgesplitst in publicatietabellen. Door de variabele in dezelfde categorieën op te splitsen in de weging als in de publicatietabellen, wordt er voor gezorgd dat de randtotalen overeenkomen met bekende populatietotalen. Dit derde argument is overigens niet van belang voor het huidige onderzoek.

Weegmodel kader geadopteerde personen

Het weegmodel dat is gebruikt bij de weging van de respondenten uit het adoptiekader is:

$$\text{Weegmodel adoptiekader} = \text{opleiding} + \text{type huishouden} + \text{geslacht} \times \text{leeftijdsklasse} + \text{inkomen} + \text{geboorteland} + \text{landsdeel} + \text{zorgkosten}$$

In de weging voor de personen uit het adoptiekader is dus rekening gehouden met de aspecten opleiding, type huishouden, geslacht*leeftijdsklasse, inkomen, geboorteland, landsdeel en zorgkosten. Dit zijn ook aspecten waarvan eerder te zien was dat de respons op deze aspecten selectief was. Zo was bijvoorbeeld te zien dat hoogopgeleiden vaker meededen aan het onderzoek

¹⁷ *Missing completely at random* (MCAR) houdt in dat de kans op missende data nergens mee samenhangt en geheel onsystematisch is.

dan laagopgeleiden. Op deze manier wordt voor deze selectiviteit in de respons gecorrigeerd zodat de uiteindelijk gerapporteerde resultaten representatief zijn voor alle personen waar het onderzoek uitspraken over wil doen. Zie bijlage B.4 voor de naamgeving en categorie-indeling van bovenstaande variabelen. Dit weegmodel is tot stand gekomen door eerst een verzameling kandidaat-weegvariabelen aan te wijzen. Deze verzameling bevatte alle beschikbare variabelen.¹⁸ Bij elke weging is er sprake van een beperkt aantal vrijheidsgraden, daarom moet vrijwel altijd een keuze gemaakt worden uit de beschikbare kandidaat-weegvariabelen. Aan de ene kant is er de wens zoveel mogelijk te corrigeren voor selectiviteit in de respons. Aan de andere kant is er de wens grotere varianties¹⁹ voor sommige doelvariabelen te vermijden. Daarnaast kan de opname van veel variabelen in het weegmodel leiden tot negatieve gewichten en/of een grote spreiding in de gewichten, hetgeen onwenselijk is. Er zal dus een gulden middenweg gevonden moeten worden tussen reductie van selectiviteit en het voorkomen van een vergroting van de varianties voor de doelvariabelen.

Welke variabele als eerste wordt toegevoegd hangt onder andere af van de mate van selectiviteit (in welke mate de respons voor dit aspect scheef verdeeld was). Bij het toevoegen van variabelen is steeds rekening gehouden met onder andere selectiviteit, spreiding van de gewichten en het designeffect (zie resultaten van de weging, weegmodel adoptiekader).

Weegmodel kader niet-geadopteerde personen

Het weegmodel dat is gebruikt bij de weging van de respondenten uit het niet-adoptiekader is:

Weegmodel niet-adoptiekader = opleiding + type huishouden + geslacht x leeftijdsklasse + inkomen + zorgkosten

Zie bijlage B.4 voor de naamgeving en categorie-indeling van bovenstaande variabelen. Gezien de kleinere omvang van de respons in de steekproef van niet-geadopteerde personen (aangezien de focus van dit onderzoek op geadopteerde personen lag en niet op niet-geadopteerde personen) was het aantal vrijheidsgraden bij de ontwikkeling van het weegmodel voor deze controlegroep beperkter. Eerste uitgangspunt bij de ontwikkeling was de keuze van de kandidaat-weegvariabelen op basis van de weegvariabelen van het weegmodel voor geadopteerden. Vervolgens is, om tot bovenstaand model te komen, een vergelijkbare werkwijze gehanteerd als omschreven bij de respondenten uit het adoptiekader.

Er is dus van meerdere kenmerken onderzocht of deze al dan niet meegenomen moesten worden in de weging met als doel om de respons en de resultaten zo representatief mogelijk te maken voor de onderzoekspopulaties. Het is onmogelijk om alle kenmerken die theoretisch gezien mogelijk een effect zouden kunnen hebben mee te nemen. Dit omdat statistisch gezien niet te veel variabelen meegenomen kunnen worden in het weegmodel, maar ook omdat de gegevens beschikbaar moeten zijn voor het weegproces. Hierdoor kunnen kenmerken zoals persoonlijkheid of ontsprekend gedrag

¹⁸ Totaal aantal personen in de doelpopulatie moet bekend zijn voor iedere categorie van de variabele.

¹⁹ Dit kan gekwantificeerd worden door te kijken naar het designeffect, zie deze paragraaf.

bijvoorbeeld niet worden meegenomen in de analyses. Er is geen aanleiding om te veronderstellen dat er een grote mate van selectiviteit is op kenmerken die niet meegenomen zijn in dit weegmodel.

6.4 Resultaten van de weging

Weegmodel kader geadopteerde personen

De weging is uitgevoerd met het R-pakket Survey. Er zijn responsgegevens van 3.693 personen gebruikt. De lineaire weegmethode kan negatieve gewichten geven, maar dat is hier niet het geval: het kleinste eindgewicht is 1,07. Een eindgewicht kleiner dan 1 voor een respondent, zou betekenen dat deze respondent voor minder dan zichzelf meetelt. Dat komt hier dus niet voor. In tabel 6.4.1 staan enkele kenmerken van de verdeling van de correctie- en eindgewichten. De correctiegewichten liggen rond de 1. Dit betekent dat het weegmodel weinig hoeft te corrigeren voor selectiviteit van de variabelen in het model. Kish (1992) laat zien dat voor schatters van de populatietotalen van doelvariabelen die niet of nauwelijks samenhangen met de hulpvariabelen uit het weegmodel de variantie van de schatters toeneemt evenredig met de variantie van de eindgewichten. Daarom wordt bij een weging vaak de vuistregel gehanteerd dat het maximum van de eindgewichten niet groter moet zijn dan drieënhalve keer de mediaan van de eindgewichten. De getallen in tabel 6.4.1 laten zien dat dit voor de weging van de geadopteerden het geval is.

Tabel 6.4.1 Verdeling van de correctie- en eindgewichten geadopteerde personen

	Correctiegewicht	Eindgewicht
Minimum	0,18	1,07
Eerste kwartiel	0,71	4,17
Mediaan	0,97	5,67
Gemiddelde	1,00	5,85
Derde kwartiel	1,24	7,29
Maximum	2,20	12,87
Standaarddeviatie	0,37	2,17

Het designeffect is maximaal $1 + V_w^2$, waarbij V_w de variatiecoëfficiënt van de eindgewichten is. Deze coëfficiënt is het quotiënt van de standaarddeviatie van de eindgewichten en het gemiddelde van de eindgewichten. Voor het weegmodel voor het adoptiekader geldt: $1 + V_w^2 = 1,138$.

Door toepassing van de weging verandert de variantie van de regressieschatter voor doelvariabelen ongeveer met een factor $(1 + V_w^2)(1 - R^2)$, waarbij R een correlatiecoëfficiënt is tussen de betreffende doelvariabele en de hulpvariabelen van het weegmodel, met $|R| \leq 1$. Als er geen verband is tussen de doelvariabele en de hulpvariabelen van het weegmodel, dan is R gelijk aan nul. In dit geval neemt de variantie van de regressieschatter voor de doelvariabele toe met factor $1 + V_w^2 = 1,138$. De bijbehorende marge neemt toe met factor $\sqrt{1 + V_w^2} = 1,067$. Als er wel samenhang is tussen de doelvariabele en de hulpvariabelen van het weegmodel, dan is R niet gelijk aan nul. Hoe groter de samenhang, hoe groter $|R|$, en dus hoe kleiner de variantie van de regressieschatter. Bij doelvariabelen waarvoor $(1 + V_w^2)(1 - R^2)$ kleiner dan 1 is, leidt de weging tot variantiereductie.

Weegmodel kader niet-geadopteerde personen

De weging voor personen uit het kader voor niet-geadopteerde personen is ook uitgevoerd met het R-pakket Survey. Er zijn responsgegevens van 437 personen gebruikt. Er is geen sprake van negatieve gewichten, het kleinste eindgewicht is 601. In tabel 6.4.2 staan enkele kenmerken van de verdeling van de correctie- en eindgewichten. Ook hier liggen de correctiegewichten rond de 1. Ook hier wordt voldaan aan de vuistregel dat het maximum van de eindgewichten niet groter moet zijn dan drieënhalve keer de mediaan van de eindgewichten. Dit is af te leiden uit tabel 6.4.2. In geval van geen verband tussen doelvariabelen en hulpvariabelen dan geldt voor het weegmodel dat de marge toeneemt met factor 1,141.

Tabel 6.4.2 Verdeling van de correctie- en eindgewichten niet-geadopteerde personen

	Correctiegewicht	Eindgewicht
Minimum	0,04	601
Eerste kwartiel	0,59	8.379
Mediaan	0,93	13.232
Gemiddelde	1,00	14.296
Derde kwartiel	1,28	18.275
Maximum	3,12	44.538
Standaarddeviatie	0,55	7.850

Effect van de weging op de doelvariabelen

Na de ontwikkeling van de weegmodellen is van iedere respondent de grootte van het eindgewicht bekend. Op basis van dit eindgewicht wordt een persoon tijdens de analyses zwaarder of minder zwaar meegeteld, afhankelijk van of er veel personen met dezelfde kenmerken als de betreffende respondent meegewerkt hebben aan het onderzoek. Daarmee kunnen vervolgens schattingen van doelvariabelen worden gemaakt. Het doel van wegen is zorgen dat de resultaten representatief zijn voor de gehele doelpopulatie (alle personen waar het onderzoek uitspraken over beoogd te doen). Om het effect van de hier uitgevoerde weging te bestuderen, zijn enkele doelvariabelen voor het onderzoek geïdentificeerd. Doelvariabelen zijn centrale/belangrijke vragen in een onderzoek. Bij het bekijken van het effect van de weging op inhoudelijke onderzoeksresultaten, is voor dit onderzoek gekeken naar de volgende 5 doelvariabelen: 1) of het leven ideaal is in de meeste opzichten (gemeten op een schaal van 1 t/m 5), 2) of er sprake is van een gelukkige jeugd (schaal van 1 t/m 5), 3) of er contact is geweest met een psycholoog, psychiater of psychotherapeut, 4) de mening van de respondent over interlandelijke adoptie (schaal van 1 t/m 5) en 5) of de respondent zelf op zoek is gegaan naar meer informatie over de eigen achtergrond (niet van toepassing op weegmodel voor niet-adoptie). In tabel 6.4.3 is te zien wat voor beide groepen het effect van de weging is op deze doelvariabelen. Voor elke variabele is de procentuele verdeling van de verschillende antwoordopties weergegeven wanneer geen rekening is gehouden met de weging (de kolommen 'Ongew.') en wanneer dit wel is gedaan (de kolommen 'Gewogen'). De verschillen in de verdelingen zijn beperkt; ze zijn overal kleiner dan 2 procentpunt.

Tabel 6.4.3 Doelvariabelen ongewogen en gewogen

		Kader geadopteerden		Kader niet-geadopteerden	
		Ongew.	Gewogen	Ongew.	Gewogen
Mijn leven is ideaal in de meeste opzichten	Helemaal eens	26,8	24,9	25,4	22,8
	Eens	45,3	44,4	54,0	53,6
	Niet eens, niet oneens	15,9	17,0	14,2	16,1
	Oneens	9,1	10,3	5,7	6,6
	Helemaal oneens	2,8	3,3	0,7	0,9
Ik heb al met al een gelukkige jeugd gehad	Helemaal eens	43,6	42,0	56,7	57,2
	Eens	32,0	32,3	32,5	32,1
	Niet eens, niet oneens	12,5	12,8	6,7	7,0
	Oneens	7,4	8,0	3,1	2,7
	Helemaal oneens	4,5	4,9	1,1	1,0
Ooit voor mijzelf contact gehad met psycholoog, psychiater, of psychotherapeut	Nee	35,5	34,1	51,9	49,7
	Ja	62,9	64,2	46,5	47,8
	Geen antwoord	1,6	1,7	1,6	2,5
Interlandelijke adoptie is altijd beter dan kinderen in slechte omstandigheden in het geboorteland te laten opgroeien	Helemaal eens	17,1	17,0	13,0	14,1
	Eens	29,2	29,2	37,8	38,4
	Niet eens, niet oneens	27,6	27,6	24,3	22,7
	Oneens	12,8	12,4	8,7	7,8
	Helemaal oneens	5,0	5,0	2,7	2,6
Zelf op zoek gegaan naar meer informatie over mijn achtergrond	Weet niet	8,3	8,7	13,5	14,5
	Nee	49,4	48,9	-	-
	Ja	50,6	51,1	-	-

Effect van weging op selectiviteit

Naast de selectiviteit in de respons (zoals beschreven in hoofdstuk 5) kan de mate waarin de respondenten selectief zijn ook worden vastgesteld door een vergelijking te maken tussen de achtergrondkenmerken van de respondenten en die van de personen in de totale steekproef van het onderzoek. De achtergrondkenmerken zijn immers ook bekend voor degenen die niet hebben gerespondeerd. Ook kan de verdeling vergeleken worden met de populatieverdelingen van het adoptiekader en van de algehele populatie. In tabel 6.4.4 worden de populatieverdeling voor adoptiekader, de verdeling in de totale adoptie-steekproef en de verdeling van de respondenten uit deze groep weergegeven. In tabel 6.4.5 is ditzelfde gedaan voor het niet-adoptiekader.

Het ligt voor de hand dat de groepen met een hogere respons op de enquête (zie hoofdstuk 5), ook vaak iets oververtegenwoordigd zijn ten opzichte van de steekproef en de populatie. Dit zijn dus vrouwen, personen tussen 45 en 50 jaar, hoog opgeleiden, paren met/zonder kinderen en huishoudens met een hoger besteedbaar inkomen. Dit beeld is vergelijkbaar met andere

vragenlijstonderzoeken (door het CBS). Na weging is duidelijk te zien dat de cijfers gecorrigeerd zijn voor deze selectiviteit.

Het weegmodel zorgt er voor dat de resultaten representatief zijn voor de onderzoekspopulatie. Dit doordat de responsen van groepen die minder meegedaan hebben aan het onderzoek zwaarder wegen bij de analyses dan de antwoorden van groepen personen die relatief vaak hebben meegewerkt aan het onderzoek.

Tabel 6.4.4 Verdelingen adoptiekader, steekproef en respons, in %

	Kader geadopteerden	Netto steekproef	Respons (ongewogen)	Respons (gewogen)
Geslacht				
man	45	45	38	45
vrouw	55	55	62	55
Leeftijd				
21 - 25 jaar	16	16	15	16
26 - 30 jaar	14	14	13	14
31 - 35 jaar	19	19	19	19
36 - 40 jaar	23	23	23	23
41 - 45 jaar	19	19	19	19
45 - 50 jaar	9	9	11	9
Opleidingsniveau				
niet hoog opgeleid (< dan HBO)	70	69	58	70
wel hoog opgeleid (HBO of hoger)	30	31	43	30
Type huishouden				
Eenpersoonshuishouden	30	30	25	30
Paren zonder kinderen + overig	17	17	21	17
Paren met kinderen	43	43	47	43
Eenouderhuishouden	10	10	7	10
Huishoudinkomen				
Eerste (laagste) kwintiel	22	22	16	22
Tweede kwintiel	16	16	14	16
Derde kwintiel	20	20	20	20
Vierde kwintiel	21	22	24	21
Vijfde (hoogste) kwintiel	21	21	25	21
Landsdeel				
Noord-Nederland	11	12	11	11
Oost-Nederland	21	21	20	21
West-Nederland	53	53	54	53
Zuid-Nederland	15	14	14	15
Zorgkosten				
1e tertiel	27	27	25	27
2e tertiel	33	33	36	33
3e tertiel	40	40	39	40
Geboorteland				
Colombia	18	18	16	18
Sri Lanka	14	13	13	14
Korea	13	13	16	13
Indonesië	13	13	13	13
India	11	11	11	11
Brazilië	6	6	5	6
Overig	25	25	26	25

Tabel 6.4.5 Verdelingen niet-adoptiekader, steekproef en respons, in %

	Populatie	Netto steekproef	Respons (ongewogen)	Respons (gewogen)
Geslacht				
man	50	52	45	50
vrouw	50	48	55	50
Leeftijd				
21 - 25 jaar	16	15	9	16
26 - 30 jaar	18	19	18	18
31 - 35 jaar	17	18	17	17
36 - 40 jaar	16	16	18	16
41 - 45 jaar	16	16	17	16
45 - 50 jaar	16	17	20	16
Opleidingsniveau				
niet hoog opgeleid (< dan HBO)	69	70	54	69
wel hoog opgeleid (HBO of hoger)	31	30	46	31
Type huishouden				
Eenpersoonshuishouden	20	19	17	20
Paren zonder kinderen + overig	20	20	22	20
Paren met kinderen	52	53	55	52
Eenouderhuishouden	9	8	6	9
Huishoudinkomen				
Eerste (laagste) kwintiel	21	17	10	21
Tweede kwintiel	14	15	14	14
Derde kwintiel	19	20	18	19
Vierde kwintiel	23	25	27	23
Vijfde (hoogste) kwintiel	23	23	30	23
Zorgkosten				
1e tertiel	33	34	35	33
2e tertiel	33	33	30	33
3e tertiel	33	32	35	33

Gebruikte bronnen

CBS (z.d.). *Vragenlijstontwikkeling*. Geraadpleegd van <https://www.cbs.nl/nl-nl/onze-diensten/methoden/statistische-methoden/input/input/vragenlijstontwikkeling>, op 10 september 2020.

Goris, G. (2012). *Evaluatie strategie verhuizingen*, 11 mei 2012. Intern document. Den Haag/Heerlen/Bonaire: Centraal Bureau voor de Statistiek.

Hoksbergen, R (2006). *Vijftig jaar adoptie in Nederland: een historisch-statistische beschouwing*. Utrecht: Universiteit Utrecht.

Kalmijn, M., Ivanova, K., Gaalen, R.I.A. van, Leeuw, S.G. de, Houdt, K. van, Spijker, F. van, & Hornstra, M. (2018). A Multi-Actor Study of Adult Children and their Parents in Complex Families: Design and Content of the OKiN Survey. *European Sociological Review*, 34(4), 452-470.

Kish, L. (1992). Weighting for unequal P_i . *Journal of Official Statistics*, 8(2), 183-200.

Krumpal, I. (2011). Determinants of social desirability bias in sensitive surveys: a literature review. *Qual Quant* 47, 2025-2047.

Regt, S.J.S. de & Reichardt, L.A. (2021). *Interlandelijke adoptie in Nederland. Leefsituatie, welzijn en zoekgedrag van geadopteerde volwassenen*. Den Haag/Heerlen/Bonaire: Centraal Bureau voor de Statistiek.

Bijlagen

B.1 Afbakening adoptiekader

Stap	Aantal personen resterend
Selecteren personen geboren tussen 1970-1998 in één van de landen op de lijst en met 2 juridische ouders	52.993
Verwijderen personen waarvan beide juridische ouders eveneens in hetzelfde land zijn geboren	38.841
Verwijderen personen waarvan één van beide juridische ouders eveneens in hetzelfde land is geboren	31.946
Verwijderen personen waarvan beide juridische ouders niet in Nederland zijn geboren	28.017
Verwijderen personen van wie de ingangsdatum van het juridisch ouderschap van de ouders bekend is en waarbij dit niet voor beide ouders tegelijk en/of binnen een maand na de geboorte in is gegaan. → <i>bruto steekproefkader</i>	24.131
Verwijderen personen die reeds voor het eerdere OKiN-onderzoek waren benaderd → <i>netto steekproefkader</i>	22.619

B.2 Brieven en folder

Aanschrijfbrief (naamgegevens zijn fictief)



Centraal Bureau voor de Statistiek
Postbus 24500 | 2490 HA Den Haag
Postbus 4481 | 6401 CZ Heerlen
www.cbs.nl

1

ons kenmerk DVZ-2020-S-H0025/ADS
onderwerp CBS-onderzoek
datum Heerlen, april 2020

De één groeit op bij zijn of haar biologische ouders. De ander bijvoorbeeld bij adoptieouders. Hoe was dat bij u? Hoe was het contact met uw opvoeders? Hoe kijkt u aan tegen uw situatie?

Om antwoord te krijgen op dit soort vragen, doet het Centraal Bureau voor de Statistiek onderzoek naar dit belangrijke onderwerp. Dit gebeurt in opdracht van de *Commissie Onderzoek Interlandelijke Adoptie in het verleden*. Zij is aangesteld door minister Dekker (Rechtsbescherming). Deze onafhankelijke commissie heeft het CBS gevraagd om de gezinssituaties van geadopteerde en niet-geadopteerde volwassenen in Nederland te vergelijken.

Voor dit onderzoek vraagt het CBS geadopteerde én niet-geadopteerde volwassenen om een vragenlijst in te vullen. U bent daar één van. U vertegenwoordigt veel andere inwoners in Nederland. Het is daarom belangrijk dat u aan dit onderzoek meedoet. U helpt ons daar enorm mee.

Dit onderzoek en de coronacrisis
De coronacrisis heeft grote invloed op het dagelijkse leven. Hoe dit voor u is hangt af van uw persoonlijke situatie thuis en mogelijk uw werk. In de vragenlijst gaan sommige vragen over onderwerpen die u nu misschien anders ervaart dan eerder. Wij vragen u om bij het beantwoorden van deze vragen terug te denken aan hoe u zich voelde vóór de coronacrisis.

Hoe doet u mee?
U kunt de vragenlijst invullen via internet. Om de gegevens te beschermen gebruiken we een beveiligde verbinding. U vindt de vragenlijst op het volgende internetadres:
<https://vragenlijst.cbs.nl/ads20>

Uw gebruikersnaam: **0198 - 344 - 220**
Uw wachtwoord: **731206**

Uw gegevens zijn veilig
Bij al onze onderzoeken zijn uw gegevens veilig. Onderaan deze brief leest u daar meer over.

RZ 4861

Z.O.Z.

Heeft u vragen?

Bel ons gerust op (045) 570 64 00. Wij zijn bereikbaar van maandag tot en met vrijdag tussen 9.00 en 17.00 uur. U kunt ook naar contactcenter@cbs.nl mailen. Of kijk op www.cbs.nl/ads20 voor meer informatie.

U doet ons een groot plezier als u één van de komende dagen de vragenlijst invult.

Ik dank u alvast hartelijk voor uw tijd en medewerking.

Met vriendelijke groet,



Mevrouw dr. A. Boeijen
Hoofddirecteur Dataverzameling

Uw gegevens zijn bij al onze onderzoeken veilig. Dit is een verplichting van het CBS die in de wet is bepaald. Het CBS heeft verschillende maatregelen getroffen om uw gegevens te beschermen. Zo zorgt de wet ervoor dat uw gegevens alleen voor statistische doelen worden gebruikt. Geen enkele instelling kan toegang eisen tot de gegevens die het CBS verzamelt. In de statistische informatie van het CBS zijn persoonlijke gegevens nooit te herkennen.

Het CBS verzamelt zelf gegevens maar krijgt ook veel bestanden van andere instellingen. Hierin staan bijvoorbeeld gegevens over bevolking, inkomens, werksituatie, gezondheid en veiligheid. Die informatie voegen we samen. Het CBS maakt statistieken over de Nederlandse samenleving met die informatie. Zo werken we zo zuinig mogelijk.

Rappel 1



Centraal Bureau voor de Statistiek
Postbus 24500 | 2490 HA Den Haag
Postbus 4481 | 6401 CZ Heerlen
www.cbs.nl

1

ons kenmerk DVZ-2020-S-H0026/ADS
onderwerp CBS-onderzoek
datum Heerlen, april 2020

Twee weken geleden heb ik u gevraagd om mee te doen aan een onderzoek. In dit onderzoek worden de gezinssituaties van geadopteerde en niet-geadopteerde volwassenen vergeleken. Dit gebeurt in opdracht van de *Commissie Onderzoek Interlandelijke Adoptie in het verleden*. Zij is aangesteld door minister Dekker (Rechtsbescherming).

Veel geadopteerden en niet-geadopteerden hebben al gereageerd. Uw vragenlijst hebben wij helaas nog niet ontvangen. Misschien bent u er nog niet aan toegekomen. Ik zou het zeer op prijs stellen als u de vragenlijst alsnog wilt invullen. Zo helpt u ons een beter beeld te krijgen van de verschillende gezinssituaties. Heeft u de vragenlijst al ingevuld? Hartelijk dank! U hoeft niet meer te reageren.

Dit onderzoek en de coronacrisis

De coronacrisis heeft grote invloed op het dagelijkse leven. Hoe dit voor u is hangt af van uw persoonlijke situatie thuis en mogelijk uw werk. In de vragenlijst gaan sommige vragen over onderwerpen die u nu misschien anders ervaart dan eerder. Wij vragen u om bij het beantwoorden van deze vragen terug te denken aan hoe u zich voelde vóór de coronacrisis.

Hoe doet u mee?

U kunt de vragenlijst invullen via internet. Om de gegevens te beschermen gebruiken we een beveiligde verbinding. U vindt de vragenlijst op het volgende internetadres:

<https://vragenlijst.cbs.nl/ads20>

Uw gebruikersnaam: **0198 - 344 - 220**

Uw wachtwoord: **731206**

Uw gegevens zijn veilig

Bij al onze onderzoeken zijn uw gegevens veilig. Onderaan deze brief leest u daar meer over.

RZ-4862

Z.O.Z.

Heeft u vragen?

Bel ons gerust op (045) 570 64 00. Wij zijn bereikbaar van maandag tot en met vrijdag tussen 9.00 en 17.00 uur. U kunt ook naar contactcenter@cbs.nl mailen.

Of kijk op www.cbs.nl/ads20 voor meer informatie.

U doet ons een groot plezier als u één van de komende dagen de vragenlijst invult.

Ik dank u alvast hartelijk voor uw tijd en medewerking.

Met vriendelijke groet,



Mevrouw dr. A. Boeijen
Hoofddirecteur Dataverzameling

Uw gegevens zijn bij al onze onderzoeken veilig. Dit is een verplichting van het CBS die in de wet is bepaald. Het CBS heeft verschillende maatregelen getroffen om uw gegevens te beschermen. Zo zorgt de wet ervoor dat uw gegevens alleen voor statistische doelen worden gebruikt. Geen enkele instelling kan toegang eisen tot de gegevens die het CBS verzamelt. In de statistische informatie van het CBS zijn persoonlijke gegevens nooit te herkennen.

Het CBS verzamelt zelf gegevens maar krijgt ook veel bestanden van andere instellingen. Hierin staan bijvoorbeeld gegevens over bevolking, inkomens, werksituatie, gezondheid en veiligheid. Die informatie voegen we samen. Het CBS maakt statistieken over de Nederlandse samenleving met die informatie. Zo werken we zo zuinig mogelijk.

Rappel 2



Centraal Bureau voor de Statistiek
Postbus 24500 | 2490 HA Den Haag
Postbus 4481 | 6401 CZ Heerlen
www.cbs.nl

1

ons kenmerk DVZ-2020-S-D0027/ADS
onderwerp CBS-onderzoek
datum Heerlen, mei 2020

Belangrijk: Misschien dacht u eerder dat u werd uitgenodigd voor een onderzoek dat alleen over adoptie gaat. Dat is niet het geval. Ook als u zelf niet geadopteerd bent, is uw medewerking erg belangrijk. Uw antwoord telt!

Vier weken geleden heb ik u gevraagd om mee te doen aan een onderzoek. Dit onderzoek gaat over leefsituatie, welzijn en opvattingen van geadopteerde én niet-geadopteerde volwassenen. Het CBS doet dit in opdracht van de onafhankelijke Commissie Onderzoek Interlandelijke Adoptie in het verleden.

Veel mensen hebben al gereageerd. Uw vragenlijst hebben wij helaas nog niet ontvangen. Misschien bent u er nog niet aan toegekomen.

Bent u niet geadopteerd? Ook in dat geval is uw medewerking erg belangrijk. Uw antwoord telt!

U kunt de vragenlijst nog tot en met **31 mei 2020** invullen.

Ik zou het zeer op prijs stellen als u de vragenlijst alsnog wilt invullen. Zo helpt u ons een goed beeld te krijgen. Heeft u de vragenlijst al ingevuld? Hartelijk dank! U hoeft niet meer te reageren.

Hoe doet u mee?

U kunt de vragenlijst invullen via internet. Om de gegevens te beschermen gebruiken we een beveiligde verbinding. U vindt de vragenlijst op het volgende internetadres:

<https://vragenlijst.cbs.nl/ads>

Uw gebruikersnaam: **0223 - 257 - 040**

Uw wachtwoord: **883422**

Dit onderzoek en de coronacrisis

De coronacrisis heeft grote invloed op het dagelijkse leven. Hoe dit voor u is hangt af van uw persoonlijke situatie thuis en mogelijk uw werk. In de vragenlijst gaan sommige vragen over onderwerpen die u nu misschien anders ervaart dan eerder. Wij vragen u om bij het beantwoorden van deze vragen terug te denken aan hoe u zich voelde vóór de coronacrisis.

RZ 4863

Z.O.Z.

Uw gegevens zijn veilig

Bij al onze onderzoeken zijn uw gegevens veilig. Onderaan deze brief leest u daar meer over.

De meest gestelde vragen over het onderzoek

Een aantal mensen heeft ons aanvullende vragen gesteld. Bijvoorbeeld over hoe het CBS aan hun gegevens komt, of wat de relatie is tussen dit onderzoek en de opdracht van de Commissie. De meest gestelde vragen én antwoorden hierop kunt u vinden onder het kopje 'Veelgestelde vragen' op www.commissieonderzoekinterlandelijkeadoptie.nl.

Heeft u nog vragen?

Bel ons gerust op (045) 570 64 00. Wij zijn bereikbaar van maandag tot en met vrijdag tussen 9.00 en 17.00 uur. U kunt ook naar contactcenter@cbs.nl mailen. Of kijk op www.cbs.nl/ads20 voor meer informatie.

U doet ons een groot plezier als u één van de komende dagen de vragenlijst invult.

Ik dank u alvast hartelijk voor uw tijd en medewerking.

Met vriendelijke groet,



Mevrouw dr. A. Boeijen
Hoofddirecteur Dataverzameling

Uw gegevens zijn bij al onze onderzoeken veilig. Dit is een verplichting van het CBS die in de wet is bepaald. Het CBS heeft verschillende maatregelen getroffen om uw gegevens te beschermen. Zo zorgt de wet ervoor dat uw gegevens alleen voor statistische doelen worden gebruikt. Geen enkele instelling kan toegang eisen tot de gegevens die het CBS verzamelt. In de statistische informatie van het CBS zijn persoonlijke gegevens nooit te herkennen.

Het CBS verzamelt zelf gegevens maar krijgt ook veel bestanden van andere instellingen. Hierin staan bijvoorbeeld gegevens over bevolking, inkomens, werksituatie, gezondheid en veiligheid. Die informatie voegen we samen. Het CBS maakt statistieken over de Nederlandse samenleving met die informatie. Zo werken we zo zuinig mogelijk.



Waarom meedoen zo belangrijk is!

Het onderzoek waar wij u eerder voor uitnodigden loopt ten einde. Nog één maal zou ik u willen vragen de vragenlijst in te vullen. Alleen als veel mensen meedoen, kunnen we de levenssituatie van geadopteerden en niet-geadopteerden goed vergelijken. **Ook als u niet geadopteerd bent is uw medewerking daarom erg belangrijk.**

Misschien heeft u nog geen tijd gehad. U kunt de vragenlijst nog tot en met 14 juni 2020 invullen.

Hoe doet u mee?

U kunt de vragenlijst invullen via internet. Om de gegevens te beschermen gebruiken we een beveiligde verbinding.

U vindt de vragenlijst op het volgende internetadres:
<https://vragenlijst.cbs.nl/ads>

Uw gebruikersnummer: **0223 - 258 - 460**
Uw toegangscode: **486054**

18201869

Vult u de vragenlijst in?
Uw antwoord telt!



Uitgever: CBS, versie: 1.0, 2019, 10/10/19

Het CBS gebruikt uw informatie uitsluitend voor statistische doeleinden. De gegevens worden nooit aan derden verstrekt. Uw anonimiteit is strikt gewaarborgd.



Waarom vraagt het CBS u?

Voor wat er feitelijk gebeurt



Waarom vraagt het CBS u voor dit onderzoek?

Regelmatig vragen we inwoners van Nederland om mee te doen aan één van onze onderzoeken. Dit keer vragen we u! Het gaat om een bijzonder onderzoek in opdracht van de *Commissie Onderzoek Interlandelijke Adoptie in het verleden*.

Voor dit onderzoek nodigen we niet alleen geadopteerde mensen uit. Ook niet-geadopteerde volwassenen wordt nadrukkelijk gevraagd mee te doen. Alleen dan kunnen we de groepen vergelijken!

Hieronder vindt u uitleg over het CBS en het onderzoek. Op de rechterpagina leest u meer over de *Commissie Onderzoek Interlandelijke Adoptie in het verleden*.

Wat is het CBS?

Het CBS is het statistisch bureau van Nederland en verzamelt gegevens over personen en bedrijven. Zo kunnen we laten zien hoe het staat met het land.

En mijn privacy dan?

Uw privacy vinden wij heel belangrijk. Daarom zorgen we ervoor dat in onze gegevens nooit personen te herkennen zijn. Wij willen met dit onderzoek graag wat kunnen zeggen over de groep geadopteerden en de groep niet-geadopteerden, niet over individuele personen.

Wat vragen we van u?

We vragen u om een vragenlijst in te vullen. We stellen u vragen als:

- Hoe was de relatie met uw opvoeders tijdens uw jeugd?
- Hoe was uw schooltijd?
- Hoe zijn uw sociale contacten?
- Hoe ervaart u uw gezondheid?
- Hoe denkt u over adoptie?

Wat doet de Commissie Onderzoek Interlandelijke Adoptie in het verleden?

Deze commissie richt zich op adopties van kinderen die tussen 1967 en 1998 uit andere landen naar Nederland zijn gekomen. Zij onderzoekt wat de rol van de overheid en bemiddelaars bij deze adopties was. Aanleiding is informatie die wijst op mogelijke misstanden.

De commissie werkt in opdracht van minister Dekker (Rechtsbescherming). Op de website www.commissieonderzoekinterlandelijkeadoptie.nl leest u meer over haar werk.

Waarom is dit onderzoek belangrijk?

Door het werk van de commissie wordt duidelijk wat de rol van de overheid in adoptiezaken in het verleden is geweest. Het CBS-onderzoek helpt daarbij. Het is erg belangrijk dat veel geadopteerden én niet-geadopteerden meedoen aan dit onderzoek. Alleen als de groepen kunnen worden vergeleken, krijgen we een goed beeld. We hopen dat u ons wilt helpen door mee te doen.

De commissieleden aan u voorgesteld:



Mr. T.H.J. (Tjibbe) Joustra
(1951) - Voorzitter
was tot 1 mei 2019 voorzitter van de Onderzoeksraad voor veiligheid.



Mr. G.J.H. (Ber-Jan) Houzagers
(1958)
is staatsraad in de Raad van State.



Prof. Dr. B.A. (Beatrice) de Graaf
(1976)
is hoogleraar History of International Relations & Global Governance aan de Universiteit Utrecht.

Uw deelname is belangrijk.
Uw antwoord telt.

B.3 Kaartje Corona



Betrouwbare cijfers over hoe we er als Nederland voor staan zijn in deze moeilijke tijden erg belangrijk. Juist nu hebben overheden, wetenschappers, bedrijven en burgers er behoefte aan om te weten hoe Nederland er voor staat. Denk alleen al aan cijfers over gezondheid, zorg en de economie.

Het CBS gaat daarom door met gegevens verzamelen. Misschien staat in de bijgevoegde brief dat een medewerker van het CBS u kan bezoeken. Maakt u zich daarover geen zorgen. Persoonlijke vraaggesprekken aan huis zullen niet plaatsvinden in deze periode. Wel vragen we u online deel te nemen. En als dat niet lukt, kan het zijn dat we u bellen in plaats van bezoeken.

Wij danken u voor uw begrip en hopen dat u ook in deze tijd zo vriendelijk bent uw medewerking te verlenen.



Het CBS wenst u en iedereen die u lief is veel gezondheid en sterkte toe de komende periode.

B.4 Categorie-indeling van de weegvariabelen

Variabele	Naamgeving in bestand	Waardes
opleiding	HOOGOPL2	0. Niet hoogopgeleid 1. Wel hoogopgeleid
type huishouden	TYPEHH4	1. Eenpersoonshuishouden 2. Paren zonder kinderen + overig 3. Paren met kinderen 4. Eenouderhuishouden
geslacht	Afl_geslacht_OP2	1. Man 2. Vrouw
leeftijdsklasse	LFT6	1. 21-25 2. 26-30 3. 31-35 4. 36-40 5. 41-45 6. 46-50
inkomen	INK5	1. 1 ^{ste} kwintiel 2. 2 ^{de} kwintiel 3. 3 ^{de} kwintiel 4. 4 ^{de} kwintiel 5. 5 ^{de} kwintiel
geboorteland	Geboorteland7	1. Colombia 2. Sri Lanka 3. Korea 4. Indonesië 5. India 6. Brazilië 7. Overig
landsdeel	Landsdl4	1. Noord 2. Oost 3. West 4. Zuid
zorgkosten	ZORGK3	1. 1 ^{ste} tertiel 2. 2 ^{de} tertiel 3. 3 ^{de} tertiel

B.5 Medewerkers

Auteurs

Sabrina de Regt
Marleen Wingen

Vragenlijst – ontwikkeling en bouw

Robby Martens
Loes Muijsers
Rachel Vis-Visschers

Steekproefexperts

Marko Budé
José Gouweleeuw
Annemarie Theulings

Monitoring en verwerking

Louis Lacon
Anouk Roberts
Joeri Roels

Communicatie & advies

Meindert Kappe
Linda Loog-Küsters

Analyse & advies

Judit Arends-Tóth
Ruben van Gaalen
Reinout Stoel

Projectleiding

Heike Goudriaan

Accountmanagement

Tirza König
Martine Mol
Pascal Peters