



Bijlage

Jaarrapport Integratie 2018

Jaarrapport

Integratie

2018

Bijlage

Verklaring van tekens

.	Gegevens ontbreken
*	Voorlopig cijfer
**	Nader voorlopig cijfer
x	Geheim
-	Nihil
-	(Indien voorkomend tussen twee getallen) tot en met
0 (0,0)	Het getal is kleiner dan de helft van de gekozen eenheid
Niets (blank)	Een cijfer kan op logische gronden niet voorkomen
2017-2018	2017 tot en met 2018
2017/2018	Het gemiddelde over de jaren 2017 tot en met 2018
2017/'18	Oogstjaar, boekjaar, schooljaar enz., beginnend in 2017 en eindigend in 2018
2015/'16-2017/'18	Oogstjaar, boekjaar, enz., 2015/'16 tot en met 2017/'18

In geval van afronding kan het voorkomen dat het weergegeven totaal niet overeenstemt met de som van de getallen.

Colofon

Uitgever

Centraal Bureau voor de Statistiek
Henri Faasdreef 312, 2492 JP Den Haag
www.cbs.nl

Prepress: Textcetera, Den Haag en CCN Creatie, Den Haag
Ontwerp: Edenspiekermann
Copyright foto's: Hollandse Hoogte

Inlichtingen

Tel. 088 570 70 70
Via contactformulier: www.cbs.nl/infoservice

ISBN 978-90-357-2148-7
ISSN 2211-8764

© Centraal Bureau voor de Statistiek, Den Haag/Heerlen/Bonaire, 2018.
Verveelvoudigen is toegestaan, mits CBS als bron wordt vermeld.

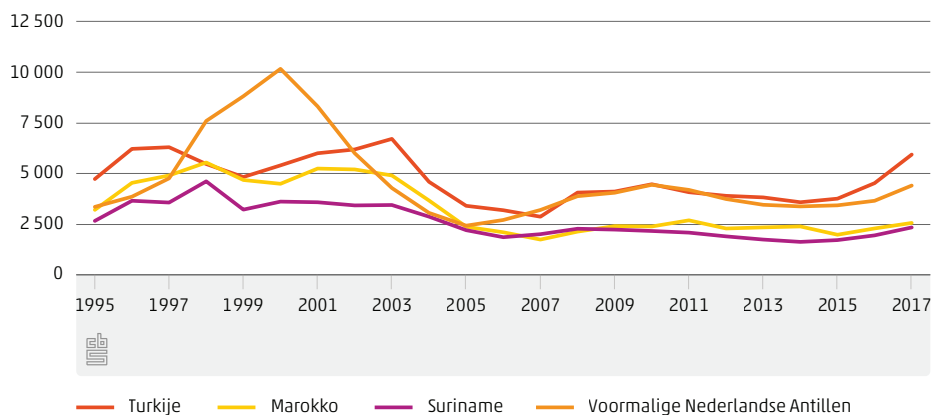
Inhoud

B1. Bevolking	4
B2. Onderwijs	7
B3. Sociaaleconomische positie	14
B5. Gezondheid	20
B7. Veranderingen in relatie- en gezinsvorming binnen de tweede generatie	22
B8. Schooluitval onder tweede generatie jongeren	34
Bronbeschrijvingen	41

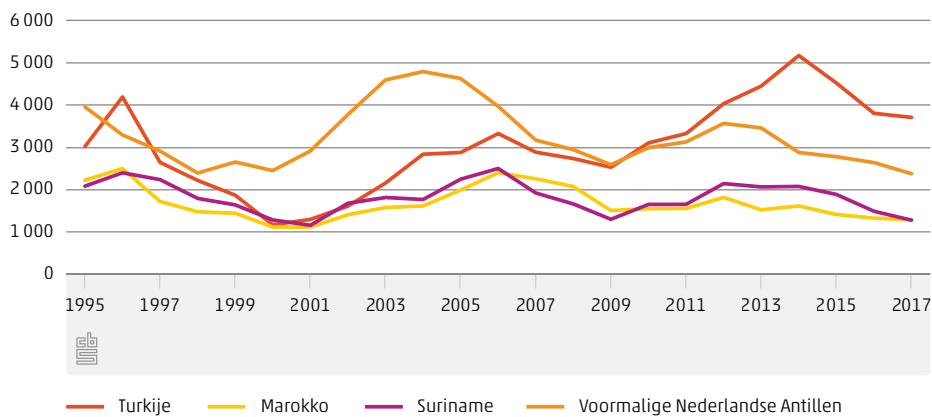
B1. Bevolking

Figuren

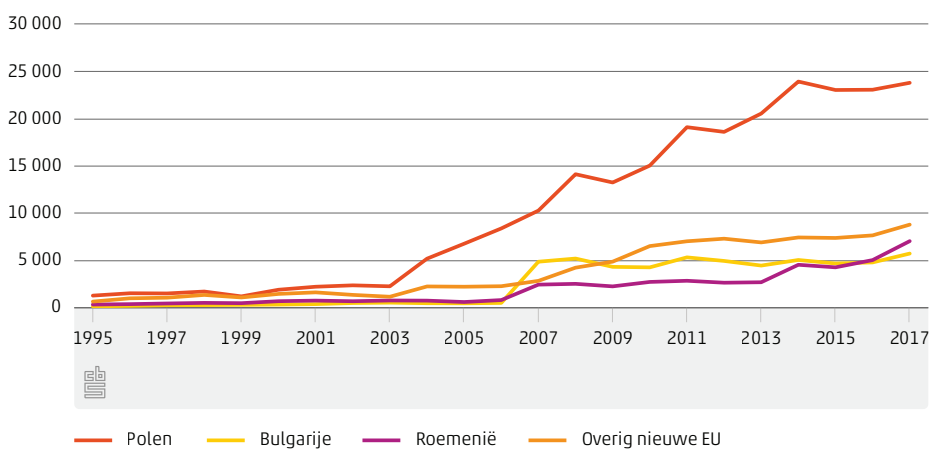
B1.1 Immigratie naar geboorteland, vier grootste niet-westerse herkomstgroepen



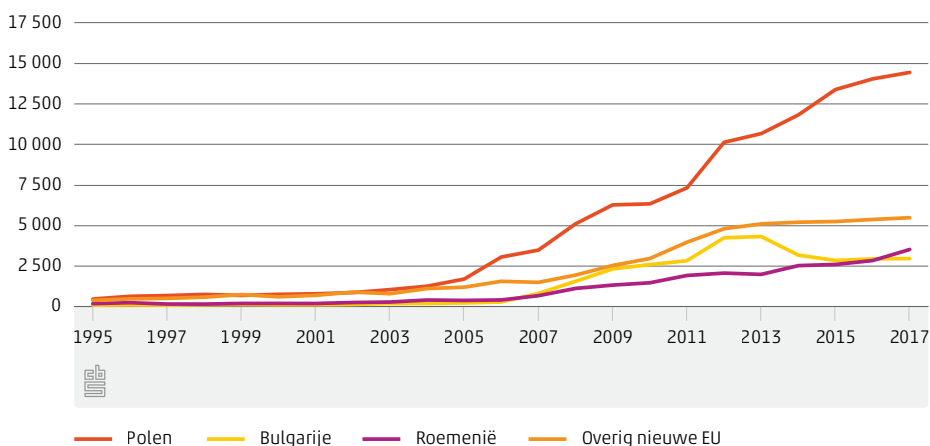
B1.2 Emigratie naar geboorteland, vier grootste niet-westerse herkomstgroepen



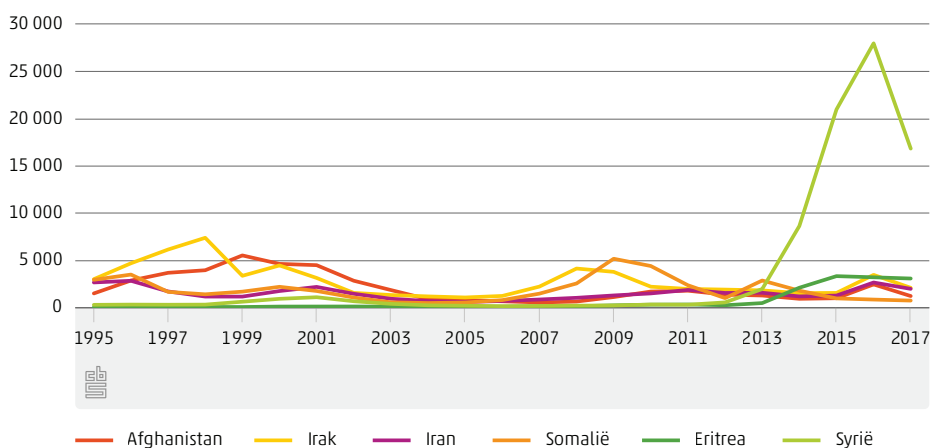
B1.3 Immigratie naar geboorteland, nieuwe EU



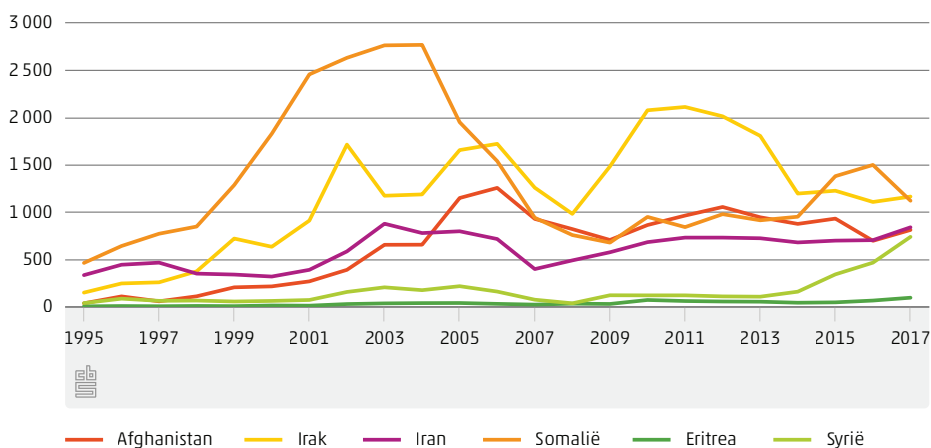
B1.4 Emigratie naar geboorteland, nieuwe EU



B1.5 Immigratie naar geboorteland, vluchtelingengroepen



B1.6 Emigratie naar geboorteland, vluchtelingengroepen



B2. Onderwijs

Figuren en tabellen

B2.1 Aandeel groep-8-leerlingen met definitief leerkrachtadvies havo- of vwo naar geslacht en achtergrond

	2008/ '09	2009/ '10	2010/ '11	2011/ '12	2012/ '13	2013/ '14	2014/ '15	2015/ '16	2016/ '17*
	%								
Totaal									
Nederlands	59	58	57	57	55	54	54	56	59
Turks	31	31	30	31	29	28	28	33	38
Marokkaans	33	33	34	34	34	35	36	37	42
Surinaams	42	42	41	43	41	41	41	45	45
Antilliaans	36	36	33	36	34	34	32	37	38
Overig niet-westers	51	50	49	50	48	47	47	50	52
Jongens									
Nederlands	59	58	57	57	55	54	53	55	58
Turks	32	32	31	31	31	28	27	33	38
Marokkaans	35	35	35	35	36	34	36	38	42
Surinaams	42	43	42	42	40	40	40	45	43
Antilliaans	37	36	32	35	34	33	31	38	36
Overig niet-westers	52	51	51	50	48	48	47	49	52
Meisjes									
Nederlands	59	58	57	57	55	54	54	56	59
Turks	30	30	29	30	28	27	29	33	37
Marokkaans	32	32	32	32	33	35	36	37	41
Surinaams	42	42	40	44	41	43	42	45	47
Antilliaans	36	36	34	36	34	34	33	35	39
Overig niet-westers	51	50	48	50	48	47	48	50	52

Bron: CBS.

B2.2 Voortgezet onderwijs, deelname leerjaar 3 naar onderwijssoort, geslacht en achtergrond, 2017/'18*

	Nederlands	Turks	Marok- kaans	Surinaams	Antilliaans	Overig niet- westers
	%					
Jongens						
Vwo	22	8	11	13	11	18
Havo ¹⁾	25	17	19	21	18	24
Vmbo gemengd en theoretisch	29	28	30	30	25	26
Vmbo-kaderberoeps	15	24	20	20	22	15
Vmbo-basisberoeps	9	23	20	17	24	17
Meisjes						
Vwo	25	10	12	15	13	22
Havo ¹⁾	27	18	23	26	19	25
Vmbo gemengd en theoretisch	28	31	30	31	29	26
Vmbo-kaderberoeps	13	21	18	16	19	15
Vmbo-basisberoeps	7	20	17	12	20	12

Bron: CBS.

¹⁾ Inclusief algemeen leerjaar 3.

B2.3 Voortgezet onderwijs, slagingspercentages naar geslacht en achtergrond

	Mannen					Vrouwen						
	Nederlands	Turks	Marokkaans	Surinaams	Antilliaans	Overig niet-westers	Nederlands	Turks	Marokkaans	Surinaams	Antilliaans	Overig niet-westers
	%					%						
Vwo												
2005/'06	93	78	80	82	93	86	94	71	82	82	90	86
2006/'07	92	78	74	84	88	84	94	76	82	80	88	85
2007/'08	93	74	80	83	96	83	94	77	76	77	88	82
2008/'09	92	68	77	78	90	82	92	71	80	77	88	82
2009/'10	90	66	72	77	86	81	91	65	72	77	89	78
2010/'11	90	70	77	79	86	81	90	67	76	74	85	80
2011/'12	89	67	68	70	84	80	89	56	66	69	84	74
2012/'13	93	77	80	82	95	86	93	71	79	81	90	82
2013/'14	91	67	74	82	89	84	91	62	71	73	86	80
2014/'15	94	78	80	83	94	87	93	72	78	81	90	84
2015/'16	93	77	81	85	89	85	92	70	76	78	88	82
2016/'17*	93	75	80	80	90	84	92	67	75	75	86	82
Havo												
2005/'06	90	75	75	78	84	79	91	68	81	76	87	83
2006/'07	90	73	77	78	86	80	92	69	83	84	89	83
2007/'08	90	77	80	82	86	83	91	71	82	80	85	80
2008/'09	88	72	79	80	88	77	88	64	78	73	85	77
2009/'10	88	70	74	76	85	79	86	61	73	76	76	77
2010/'11	88	71	73	82	78	76	87	65	76	73	72	74
2011/'12	89	72	77	82	84	80	88	61	78	77	84	77
2012/'13	90	74	79	84	84	81	89	66	77	79	80	77
2013/'14	89	73	79	80	87	81	89	67	80	81	85	83
2014/'15	90	77	76	80	87	80	88	73	78	80	82	78
2015/'16	91	79	82	80	87	86	89	71	77	78	88	82
2016/'17*	89	79	76	81	77	81	88	72	76	78	79	78
Vmbo-g/t												
2005/'06	96	84	85	88	89	91	96	80	91	89	92	93
2006/'07	95	82	89	89	91	90	95	79	85	89	94	91
2007/'08	95	84	83	90	92	91	95	81	89	90	90	92
2008/'09	96	83	86	88	89	90	96	83	89	89	91	90
2009/'10	95	85	86	89	89	90	95	82	88	87	88	90
2010/'11	94	84	84	87	90	90	94	77	87	88	90	88
2011/'12	92	77	81	84	87	87	91	72	81	85	90	86
2012/'13	93	79	82	83	86	87	93	72	85	85	87	85
2013/'14	95	85	87	87	90	91	95	82	85	87	90	88
2014/'15	96	87	88	90	93	91	95	83	87	88	93	92
2015/'16	95	86	88	91	91	92	95	83	90	90	89	91
2016/'17*	94	85	84	92	91	90	94	82	87	88	91	90

B2.3 Voortgezet onderwijs, slagingspercentages naar geslacht en achtergrond (slot)

	Mannen						Vrouwen					
	Nederlands	Turks	Marokkaans	Surinaams	Antilliaans	Overig niet-westers	Nederlands	Turks	Marokkaans	Surinaams	Antilliaans	Overig niet-westers
	%						%					
Vmbo-k												
2005/'06	97	88	92	93	94	95	98	86	93	95	93	96
2006/'07	96	87	91	91	90	91	97	82	93	94	95	94
2007/'08	96	87	90	91	92	93	97	90	93	93	95	95
2008/'09	95	86	86	90	89	87	96	85	91	93	95	91
2009/'10	96	86	87	88	90	91	96	85	88	92	93	92
2010/'11	95	89	90	90	90	90	95	85	93	93	94	93
2011/'12	95	84	88	91	88	92	94	76	89	90	91	91
2012/'13	95	82	89	92	95	92	94	81	88	92	93	90
2013/'14	96	89	89	91	92	91	96	86	93	92	94	93
2014/'15	96	89	89	92	93	92	96	88	91	91	95	94
2015/'16	96	91	92	95	94	95	97	89	93	94	96	92
2016/'17*	96	94	93	96	91	95	97	90	93	93	95	94
Vmbo-b												
2005/'06	95	85	88	88	87	91	97	89	93	96	92	93
2006/'07	96	88	90	91	90	93	97	89	93	95	95	96
2007/'08	96	90	92	95	89	92	98	92	95	95	97	96
2008/'09	97	92	93	96	95	95	98	92	93	95	96	97
2009/'10	97	93	93	94	94	93	98	93	94	96	94	96
2010/'11	96	91	90	94	95	91	97	90	93	96	95	96
2011/'12	97	92	92	96	93	95	97	89	94	95	97	94
2012/'13	97	92	95	97	94	93	98	91	97	95	97	93
2013/'14	98	92	91	95	97	96	98	92	96	95	97	95
2014/'15	98	94	95	98	95	94	98	96	97	98	99	97
2015/'16	98	94	96	98	98	97	98	96	97	98	97	97
2016/'17*	99	95	96	96	97	96	99	95	97	98	98	97

Bron: CBS.

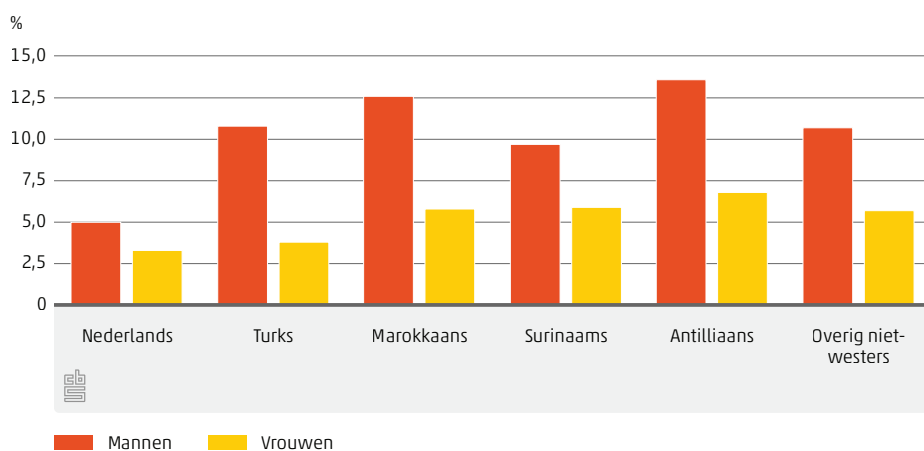
B2.4 Verdeling van mbo-deelnemers naar studierichting¹⁾, 2017/18*

	Nederlands	Turks	Marokkaans	Surinaams	Antilliaans	Overig niet-westers
%						
Mannen						
Economie	33	53	54	51	40	43
Techniek	46	33	26	28	34	25
Zorg en Welzijn	13	9	13	14	17	12
Overig	8	5	7	6	10	19
Vrouwen						
Economie	26	35	35	40	35	34
Techniek	12	6	4	9	8	9
Zorg en Welzijn	54	55	56	47	50	46
Overig	8	4	4	4	7	12

Bron: CBS.

¹⁾ Inclusief extraneï.

B2.5 Voortijdig schoolverlaters vanuit mbo, 22 jaar of jonger naar geslacht en achtergrond, 2016/'17*



B2.6 Ingeschrevenen in het hoger onderwijs naar studierichting, geslacht en achtergrond, 2017/18*

	Nederlands	Turks	Marokkaans	Surinaams	Antilliaans	Overig niet-westers
	%					
Mannen						
Onderwijs	8	6	7	5	6	2
Journalistiek, gedrag en maatschappij	7	5	4	7	7	8
Recht, administratie, handel en zakelijke dienstverlening	31	45	48	40	34	34
Gezondheidszorg en welzijn	8	10	13	10	10	9
Overig	46	34	29	38	44	48
Vrouwen						
Onderwijs	16	17	17	10	12	6
Journalistiek, gedrag en maatschappij	13	10	8	12	11	14
Recht, administratie, handel en zakelijke dienstverlening	20	34	34	35	31	32
Gezondheidszorg en welzijn	26	27	33	26	26	19
Overig	25	12	8	16	20	29

Bron: CBS.

B2.7 Onderwijsniveau 25- tot 45-jarigen (tweede generatie)¹⁾ naar geslacht en achtergrond, 2015

	Nederlands		Turks		Marokkaans		Surinaams		Antilliaans		Overig niet-westers	
	Mannen	Vrouwen	Mannen	Vrouwen	Mannen	Vrouwen	Mannen	Vrouwen	Mannen	Vrouwen	Mannen	Vrouwen
	%											
Laag	17	13	29	23	30	18	23	15	21	13	17	11
Middelbaar	45	43	49	51	47	50	49	48	43	41	40	36
Hoog	38	44	21	27	23	32	28	37	36	46	43	52

Bron: CBS.

¹⁾ Exclusief onderwijsvolgenden.

B2.8 Onderwijsniveau 25- tot 35-jarigen (tweede generatie)¹⁾ naar geslacht en achtergrond, 2015

	Nederlands		Afghaans en Irakees ²⁾		Iraans	
	Mannen	Vrouwen	Mannen	Vrouwen	Mannen	Vrouwen
	%					
Laag	15	12	14	2	13	11
Middelbaar	46	41	46	39	35	17
Hoog	38	47	41	59	52	72

Bron: CBS.

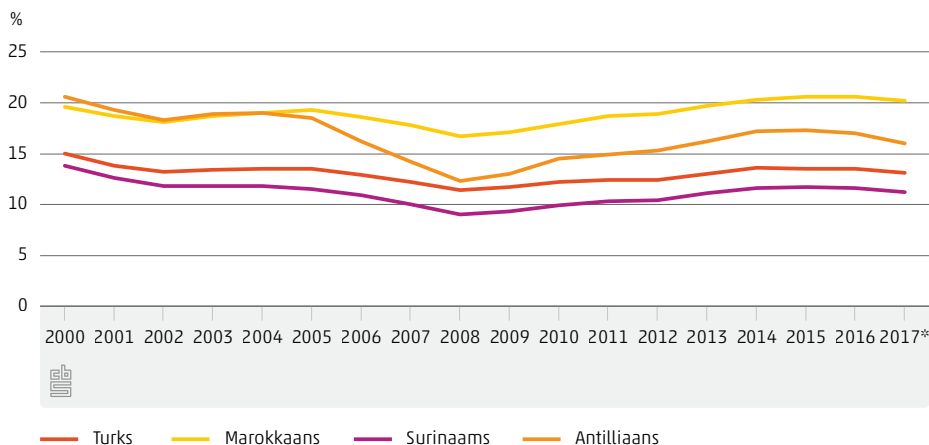
¹⁾ Exclusief onderwijsvolgenden.

²⁾ Afghanen en Irakezen zijn hier samen genomen omdat het een kleine groep betreft van in totaal 240 personen. De groep Iraniërs omvat ongeveer 400 personen.

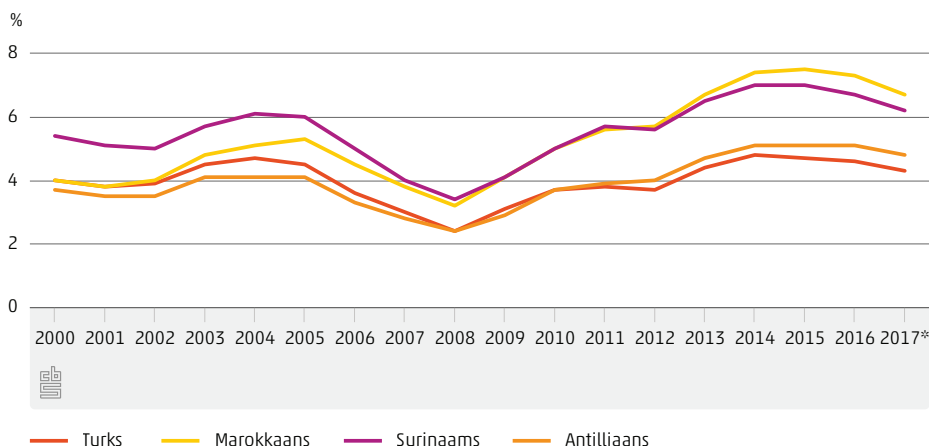
B3. Sociaaleconomische positie

Figuren en tabellen

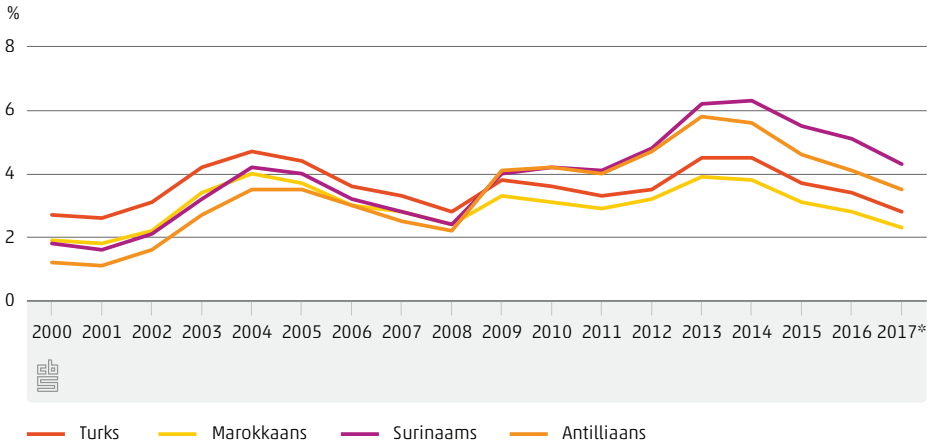
B3.1 Personen met een bijstandsuitkering, 15 jaar tot AOW-leeftijd, eerste generatie naar achtergrond, laatste vrijdag van september



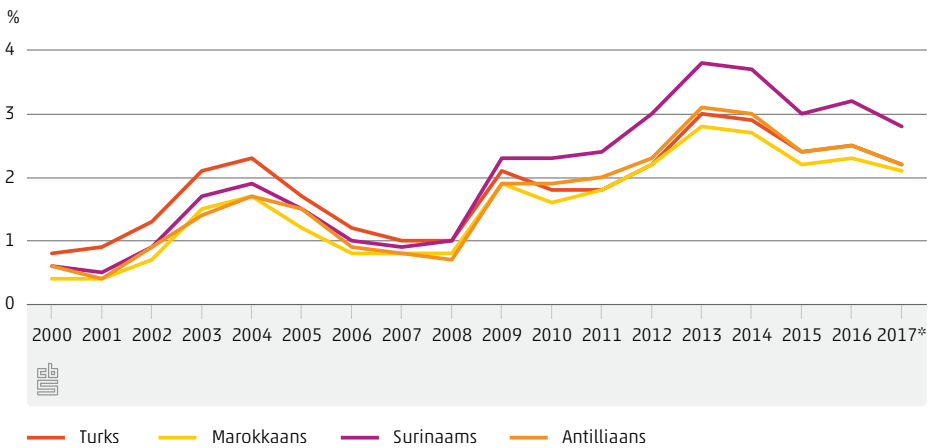
B3.2 Personen met een bijstandsuitkering, 15 jaar tot AOW-leeftijd, tweede generatie naar achtergrond, laatste vrijdag van september



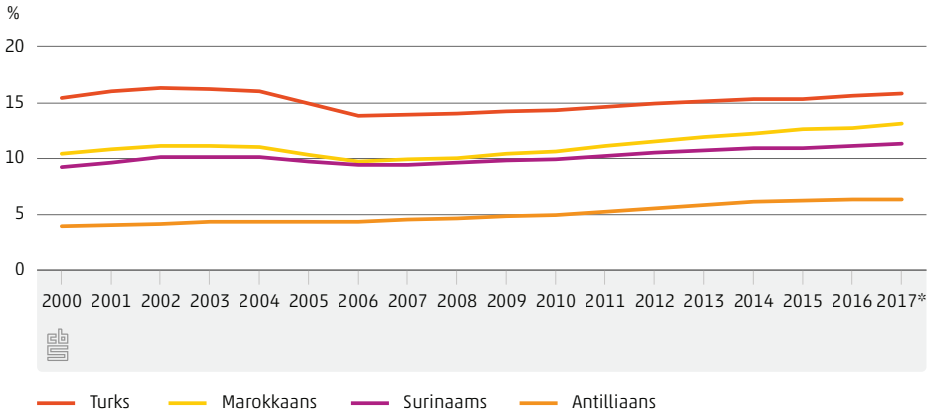
B3.3 Personen met een werkloosheidsuitkering, 15 jaar tot AOW-leeftijd, eerste generatie naar achtergrond, laatste vrijdag van september



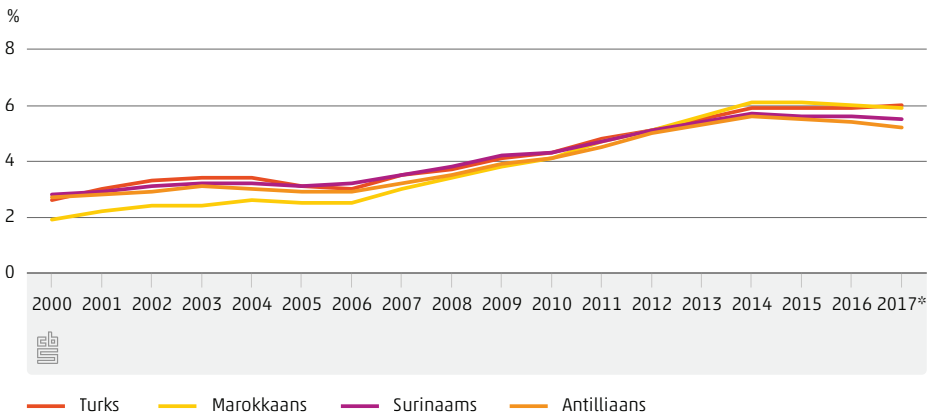
B3.4 Personen met een werkloosheidsuitkering, 15 jaar tot AOW-leeftijd, tweede generatie naar achtergrond, laatste vrijdag van september



B3.5 Personen met een arbeidsongeschiktheidsuitkering, 15 jaar tot AOW-leeftijd, eerste generatie naar achtergrond, laatste vrijdag van september



B3.6 Personen met een arbeidsongeschiktheidsuitkering, 15 jaar tot AOW-leeftijd, tweede generatie naar achtergrond, laatste vrijdag van september



B3.7 Personen met een uitkering, vluchtelingengroepen, 15 jaar tot AOW-leeftijd, eerste generatie naar achtergrond, laatste vrijdag van september 2017*

	waarvan					
	Totaal	Afghaans	Iraans	Irakees	Somalisch	Syrisch
Bijstandsuitkeringen	%					
waarvan naar verblijfsduur in Nederland						
tot 3 jaar in Nederland	63,1	26,3	26,7	38,2	38,8	74,3
3 tot 6 jaar in Nederland	47,5	35,9	33,7	50,5	42,2	63,2
6 tot 9 jaar in Nederland	43,8	34,4	29,8	44,8	52,7	37,7
9 jaar of langer in Nederland	28,4	23,1	20,7	32,5	45,2	30,8
Werkloosheidsuitkeringen						
waarvan naar verblijfsduur in Nederland						
tot 3 jaar in Nederland	0,3	0,6	0,3	0,8	1,8	0,1
3 tot 6 jaar in Nederland	0,9	1,1	1,3	1,1	1,0	0,5
6 tot 9 jaar in Nederland	1,3	1,3	1,6	1,1	1,3	2,0
9 jaar of langer in Nederland	2,2	1,9	2,9	1,9	2,0	2,0
Arbeidsongeschiktheidsuitkeringen						
waarvan naar verblijfsduur in Nederland						
tot 3 jaar in Nederland	0,3	0,7	0,6	1,0	1,7	.
3 tot 6 jaar in Nederland	0,7	0,8	1,1	1,1	0,8	.
6 tot 9 jaar in Nederland	1,3	1,3	1,4	1,3	1,4	.
9 jaar of langer in Nederland	5,5	3,6	8,3	5,4	4,5	5,2

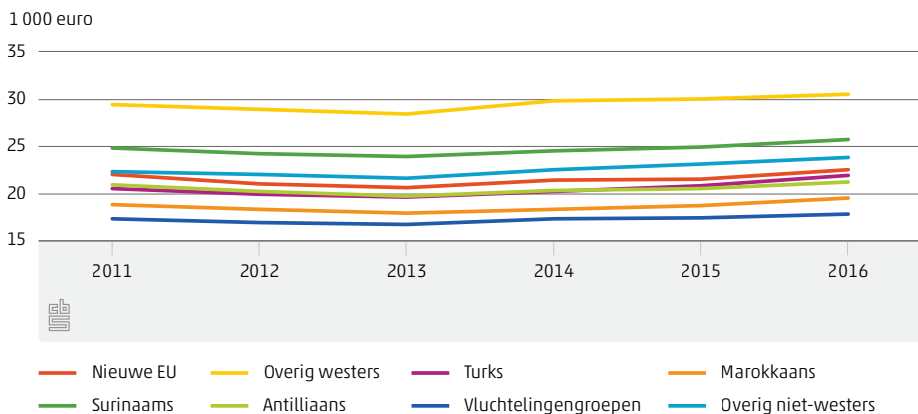
Bron: CBS.

B3.8 Personen met een uitkering, nieuwe EU, 15 jaar tot AOW-leeftijd, eerste generatie naar achtergrond, ultimo september 2017*

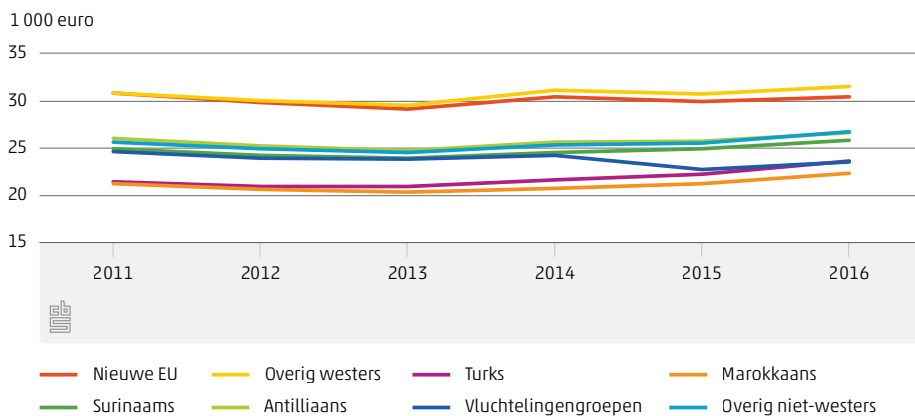
	waarvan				
	Nieuwe EU	Pools	Bulgaars	Roemeens	overig nieuwe EU
	%				
Bijstandsuitkeringen					
waarvan naar verblijfsduur in Nederland					
tot 3 jaar in Nederland	0,7	0,5	1,6	0,5	0,8
3 tot 6 jaar in Nederland	2,2	1,7	5,0	2,2	2,4
6 tot 9 jaar in Nederland	3,7	2,8	7,9	4,3	4,2
9 jaar of langer in Nederland	5,8	4,8	9,6	6,1	6,8
Werkloosheidsuitkeringen					
waarvan naar verblijfsduur in Nederland					
tot 3 jaar in Nederland	3,3	4,8	1,1	1,0	1,7
3 tot 6 jaar in Nederland	4,8	6,2	1,5	1,0	2,8
6 tot 9 jaar in Nederland	4,7	5,9	1,1	1,7	4,3
9 jaar of langer in Nederland	3,2	3,6	2,0	2,7	3,2
Arbeidsongeschiktheidsuitkeringen					
waarvan naar verblijfsduur in Nederland					
tot 3 jaar in Nederland	0,2	0,3	.	.	0,1
3 tot 6 jaar in Nederland	0,7	0,8	0,3	.	0,6
6 tot 9 jaar in Nederland	1,2	1,4	0,6	.	1,0
9 jaar of langer in Nederland	4,0	4,0	2,6	4,2	4,3

Bron: CBS.

B3.9 Gestandaardiseerd besteedbaar huishoudinkomen van personen tussen 20 en 65 jaar oud, eerste generatie naar achtergrond



B3.10 Gestandaardiseerd besteedbaar huishoudinkomen van personen tussen 20 en 65 jaar oud, tweede generatie naar achtergrond



B5. Gezondheid

Tabellen

B5.1 Als (zeer) goed ervaren gezondheid naar achtergrond en generatie

	Nederlands		Turks		Marokkaans		Surinaams		Antilliaans	
	stan- daard- fout	stan- daard- fout	stan- daard- fout	stan- daard- fout	stan- daard- fout	stan- daard- fout	stan- daard- fout	stan- daard- fout	stan- daard- fout	stan- daard- fout
	%									
2003/2007										
Totaal (12-64 jaar)	83,2	0,2	65,2	1,8	66,8	2,1	76,4	1,7	75,8	2,6
<i>Generatie</i>										
Eerste			52,7	2,4	59,3	2,5	68,3	2,4	71,1	3,3
Tweede			84,3	2,2	85,3	2,9	89,5	2,0	.	.
2013/2017										
Totaal (12-64 jaar)	82,9	0,2	68,2	1,6	63,8	1,7	72,6	1,5	76,6	2,1
<i>Generatie</i>										
Eerste			57,0	2,3	52,6	2,4	65,8	2,1	72,9	2,7
Tweede			81,6	2,0	79,9	2,3	81,9	2,0	84,9	3,2

Bron: CBS.

B5.2 Rokers naar achtergrond en generatie

	Nederlands		Turks		Marokkaans		Surinaams		Antilliaans	
		standaardfout		standaardfout		standaardfout		standaardfout		standaardfout
2003/2007										
Totaal (12-64 jaar)	31,3	0,3	40,3	1,9	22,0	1,8	33,2	1,9	27,6	2,8
<i>Generatie</i>										
Eerste			49,1	2,4	25,3	2,3	35,9	2,4	28,7	3,3
Tweede			26,8	2,7	13,9	2,8	28,9	2,9	.	.
2013/2017										
Totaal (12-64 jaar)	25,4	0,3	35,0	1,6	14,0	1,3	28,4	1,5	25,6	2,2
<i>Generatie</i>										
Eerste			40,6	2,3	17,1	1,8	28,0	2,0	26,4	2,6
Tweede			28,3	2,3	9,5	1,7	29,0	2,3	23,8	3,8

Bron: CBS.

B5.3 Obesitas naar achtergrond en generatie

	Nederlands		Turks		Marokkaans		Surinaams		Antilliaans	
		standaardfout		standaardfout		standaardfout		standaardfout		standaardfout
2003/2007										
Totaal (12-64 jaar)	9,0	0,2	12,7	1,3	11,5	1,4	11,9	1,3	18,0	2,4
<i>Generatie</i>										
Eerste			17,7	1,9	15,4	1,9	15,2	1,8	23,0	3,2
Tweede			4,8	1,3	1,7	1,1	6,0	1,6	.	.
2013/2017										
Totaal (12-64 jaar)	10,5	0,2	18,1	1,3	15,9	1,4	14,5	1,2	22,5	2,1
<i>Generatie</i>										
Eerste			22,5	2,0	22,4	2,0	19,2	1,8	28,6	2,8
Tweede			12,8	1,7	6,7	1,4	8,3	1,4	.	.

Bron: CBS.

B7. Veranderingen in relatie- en gezinsvorming binnen de tweede generatie

Tabellen

B7.1 Multinomiale regressie modellen: Turkse tweede generatie, personen die getrouwd zijn voor leeftijd 26

	Model 1			Model 2			Model 3			Model 4		
	B	SE	Exp(B)	B	SE	Exp(B)	B	SE	Exp(B)	B	SE	Exp(B)
Partner met Nederlandse achtergrond												
Constante	-2,815**	0,121		-2,849**	0,123		-2,985**	0,136		-3,133**	0,160	
<i>Cohort</i>												
1980-1985	ref			ref			ref			ref		
1986-1990	0,640**	0,104	1,896	0,723**	0,112	2,060	1,02**	0,149	2,773	1,369**	0,211	3,93
<i>Geslacht</i>												
Man	ref			ref			ref			ref		
Vrouw	-1,095**	0,104	0,335	-1,105**	0,104	0,331	-0,787**	0,145	0,455	-1,086**	0,104	0,338
<i>Aantal ouders uit buitenland</i>												
Twee ouders	ref			ref			ref			ref		
Eén ouder	3,123**	0,162	22,713	3,372**	0,23	29,148	3,117**	0,162	22,588	3,119**	0,163	22,617
<i>Opleiding</i>												
Laag	ref			ref			ref			ref		
Hoog	0,652**	0,151	1,92	0,655**	0,151	1,925	0,657**	0,151	1,929	1,056**	0,21	2,875
Midden	0,137	0,126	1,147	0,133	0,126	1,142	0,145	0,126	1,156	0,573**	0,182	1,774
Cohort * Eén ouder buitenland				-0,438	0,318	0,645						
Cohort * Vrouw							-0,676**	0,206	0,509			
Cohort * Hoog										-0,944**	0,305	0,389
Cohort * Midden										-0,962**	0,252	0,382

B7.1 Multinomiale regressie modellen: Turkse tweede generatie, personen die getrouwd zijn voor leeftijd 26 (slot)

	Model 1			Model 2			Model 3			Model 4		
	B	SE	Exp(B)	B	SE	Exp(B)	B	SE	Exp(B)	B	SE	Exp(B)
Tweede generatie partner												
Constante	-0,386##	0,044		-0,385##	0,044		-0,458##	0,048		-0,468##	0,052	
<i>Cohort</i>												
1980-1985	ref			ref			ref			ref		
1986-1990	1,035##	0,034	2,816	1,033##	0,035	2,810	1,225##	0,06	3,404	1,270##	0,079	3,560
<i>Geslacht</i>												
Man	ref			ref			ref			ref		
Vrouw	-0,722##	0,036	0,486	-0,722##	0,036	0,486	-0,609##	0,047	0,544	-0,721##	0,036	0,486
<i>Aantal ouders uit buitenland</i>												
Twee ouders	ref			ref			ref			ref		
Eén ouder	0,177	0,141	1,194	0,031	0,23	1,032	0,173	0,141	1,189	0,176	0,141	1,192
<i>Opleiding</i>												
Laag	ref			ref			ref			ref		
Hoog	1,193##	0,053	3,298	1,193##	0,053	3,298	1,195##	0,053	3,302	1,302##	0,068	3,678
Midden	0,627##	0,044	1,873	0,628##	0,044	1,873	0,629##	0,044	1,877	0,734##	0,057	2,084
Cohort * Eén ouder buitenland				0,18	0,294	1,197						
Cohort * Vrouw							-0,28##	0,073	0,756			
Cohort * Hoog										-0,311##	0,110	0,733
Cohort * Midden										-0,288##	0,090	0,750
R ²	0,130			0,130			0,131			0,131		

Bron: CBS.

= p < 0,05.

= p < 0,01.

ref = referentiecategorie.

N = 16 413.

B7.2 Multinomiale regressie modellen: Marokkaanse tweede generatie, personen die getrouwd zijn voor leeftijd 26

	Model 1			Model 2			Model 3			Model 4		
	B	SE	Exp(B)	B	SE	Exp(B)	B	SE	Exp(B)	B	SE	Exp(B)
Partner met Nederlandse achtergrond												
Constante	-1,807**	0,135		-1,792**	0,137		-1,982**	0,156		-1,857**	0,169	
<i>Cohort</i>												
1980-1985	ref			ref			ref			ref		
1986-1990	0,832**	0,105	2,298	0,805**	0,112	2,238	1,109**	0,163	3,031	0,958**	0,228	2,608
<i>Geslacht</i>												
Man	ref			ref			ref			ref		
Vrouw	-1,840**	0,106	0,159	-1,838**	0,106	0,159	-1,498**	0,162	0,223	-1,841**	0,106	0,159
<i>Aantal ouders uit buitenland</i>												
Twee ouders	ref			ref			ref			ref		
Eén ouder	2,804**	0,177	16,516	2,759**	0,256	15,781	2,788**	0,176	16,242	2,804**	0,177	16,510
<i>Opleiding</i>												
Laag	ref			ref			ref			ref		
Hoog	0,165	0,153	1,180	0,166	0,152	1,181	0,168	0,152	1,183	0,192	0,221	1,212
Midden	-0,036	0,134	0,965	-0,036	0,134	0,965	-0,034	0,134	0,967	0,057	0,196	1,058
Cohort * Eén ouder buitenland				0,035	0,355	1,036						
Cohort * Vrouw							-0,563**	0,215	0,569			
Cohort * Hoog										-0,109	0,306	0,897
Cohort * Midden										-0,188	0,269	0,829

B7.2 Multinomiale regressie modellen: Marokkaanse tweede generatie, personen die getrouwd zijn voor leeftijd 26 (slot)

	Model 1			Model 2			Model 3			Model 4		
	B	SE	Exp(B)	B	SE	Exp(B)	B	SE	Exp(B)	B	SE	Exp(B)
Tweede generatie partner												
Constante	0,108	0,065		0,105	0,065		0,145 [#]	0,073		0,045	0,079	
<i>Cohort</i>												
1980-1985	ref			ref			ref			ref		
1986-1990	1,051 ^{##}	0,043	2,861	1,057 ^{##}	0,044	2,877	0,978 ^{##}	0,088	2,659	1,194 ^{##}	0,107	3,300
<i>Geslacht</i>												
Man	ref			ref			ref			ref		
Vrouw	-1,488 ^{##}	0,051	0,226	-1,489 ^{##}	0,051	0,226	-1,549 ^{##}	0,070	0,213	-1,489 ^{##}	0,051	0,226
<i>Aantal ouders uit buitenland</i>												
Twee ouders	ref			ref			ref			ref		
Eén ouder	0,378 [#]	0,161	1,459	0,540 [#]	0,224	1,715	0,371 [#]	0,160	1,449	0,375 [#]	0,161	1,455
<i>Opleiding</i>												
Laag	ref			ref			ref			ref		
Hoog	0,759 ^{##}	0,067	2,137	0,759 ^{##}	0,067	2,137	0,760 ^{##}	0,067	2,138	0,902 ^{##}	0,092	2,465
Midden	0,363 ^{##}	0,060	1,438	0,363 ^{##}	0,060	1,437	0,363 ^{##}	0,060	1,437	0,402 ^{##}	0,085	1,494
Cohort * Eén ouder buitenland				-0,302	0,319	0,740						
Cohort * Vrouw							0,109	0,101	1,115			
Cohort * Hoog										-0,304 [#]	0,134	0,738
Cohort * Midden										-0,102	0,121	0,903
R ²	0,171			0,172			0,172			0,172		

Bron: CBS.

= p < 0,05.

= p < 0,01.

ref = referentiecategorie.

N = 10 867.

B7.3 Multinomiale regressie modellen: Turkse tweede generatie, getrouwd tussen leeftijd 26-30

	Model 1			Model 2			Model 3			Model 4		
	B	SE	Exp(B)	B	SE	Exp(B)	B	SE	Exp(B)	B	SE	Exp(B)
Partner met Nederlandse achtergrond												
Constante	-1,369**	0,175		-1,351**	0,176		-1,488**	0,184		-1,176**	0,208	
<i>Cohort</i>												
1980-1985	ref			ref			ref			ref		
1986-1990	-0,155	0,134	0,856	-0,183	0,140	0,833	0,093	0,171	1,097	-0,625	0,337	0,535
<i>Geslacht</i>												
Man	ref			ref			ref			ref		
Vrouw	-0,666**	0,142	0,514	-0,662**	0,142	0,516	-0,349	0,193	0,705	-0,668**	0,142	0,513
<i>Aantal ouders uit buitenland</i>												
Twee ouders	ref			ref			ref			ref		
Eén ouder	2,989**	0,298	19,863	2,630**	0,364	13,869	2,982**	0,299	19,737	2,981**	0,298	19,711
<i>Opleiding</i>												
Laag	ref			ref			ref			ref		
Hoog	0,577**	0,197	1,781	0,567**	0,197	1,764	0,567**	0,198	1,762	0,374	0,253	1,453
Midden	0,415#	0,193	1,514	0,409#	0,192	1,505	0,412#	0,193	1,509	0,130	0,257	1,139
Cohort * Eén ouder buitenland				0,960	0,651	2,613						
Cohort * Vrouw							-0,662#	0,278	0,516			
Cohort * Hoog										0,493	0,399	1,637
Cohort * Midden										0,638	0,394	1,892

B7.3 Multinomiale regressie modellen: Turkse tweede generatie, getrouwd tussen leeftijd 26-30 (slot)

	Model 1			Model 2			Model 3			Model 4		
	B	SE	Exp(B)	B	SE	Exp(B)	B	SE	Exp(B)	B	SE	Exp(B)
Tweede generatie partner												
Constante	0,140	0,106		0,151	0,106		0,113	0,111		0,244	0,139	
<i>Cohort</i>												
1980-1985	ref			ref			ref			ref		
1986-1990	0,299**	0,081	1,349	0,282**	0,081	1,326	0,354**	0,106	1,424	0,090	0,193	1,094
<i>Geslacht</i>												
Man	ref			ref			ref			ref		
Vrouw	-0,804**	0,084	0,447	-0,802**	0,084	0,449	-0,748**	0,123	0,473	-0,805**	0,084	0,447
<i>Aantal ouders uit buitenland</i>												
Twee ouders	ref			ref			ref			ref		
Eén ouder	-0,232	0,353	0,793	-0,839	0,517	0,432	-0,237	0,353	0,789	-0,239	0,353	0,787
<i>Opleiding</i>												
Laag	ref			ref			ref			ref		
Hoog	0,944**	0,119	2,570	0,939**	0,119	2,557	0,942**	0,119	2,565	0,802**	0,167	2,229
Midden	0,624**	0,116	1,867	0,622**	0,116	1,862	0,624**	0,116	1,867	0,511**	0,168	1,667
Cohort * Eén ouder buitenland				1,333	0,775	3,793						
Cohort * Vrouw							-0,110	0,163	0,896			
Cohort * Hoog										0,287	0,232	1,332
Cohort * Midden										0,228	0,230	1,256
R ²	0,106			0,107			0,107			0,107		

Bron: CBS.

= p < 0,05.

= p < 0,01.

ref = referentiecategorie.

N = 3 225.

B7.4 Multinomiale regressie modellen: Marokkaanse tweede generatie, getrouwd tussen leeftijd 26-30

	Model 1			Model 2			Model 3			Model 4		
	B	SE	Exp(B)	B	SE	Exp(B)	B	SE	Exp(B)	B	SE	Exp(B)
Partner met Nederlandse achtergrond												
Constante	-1,067**	0,175		-1,079**	0,177		-1,224**	0,190		-0,917**	0,220	
<i>Cohort</i>												
1980-1985	ref			ref			ref			ref		
1986-1990	0,450**	0,133	1,569	0,468**	0,139	1,597	0,707**	0,176	2,027	0,150	0,313	1,162
<i>Geslacht</i>												
Man	ref			ref			ref			ref		
Vrouw	-0,847**	0,137	0,429	-0,847**	0,137	0,429	-0,438#	0,203	0,646	-0,847**	0,137	0,429
<i>Aantal ouders uit buitenland</i>												
Twee ouders	ref			ref			ref			ref		
Eén ouder	3,043**	0,294	20,965	3,189**	0,466	24,273	3,062**	0,295	21,380	3,049**	0,295	21,086
<i>Opleiding</i>												
Laag	ref			ref			ref			ref		
Hoog	-0,119	0,193	0,888	-0,116	0,193	0,890	-0,121	0,193	0,886	-0,178	0,270	0,837
Midden	-0,100	0,186	0,905	-0,099	0,186	0,906	-0,103	0,186	0,902	-0,417	0,271	0,659
Cohort * Eén ouder buitenland				-0,246	0,598	0,782						
Cohort * Vrouw							-0,697#	0,271	0,498			
Cohort * Hoog										0,149	0,380	1,161
Cohort * Midden										0,556	0,374	1,743

B7.4 Multinomiale regressie modellen: Marokkaanse tweede generatie, getrouwd tussen leeftijd 26-30 (slot)

	Model 1			Model 2			Model 3			Model 4		
	B	SE	Exp(B)	B	SE	Exp(B)	B	SE	Exp(B)	B	SE	Exp(B)
Tweede generatie partner												
Constante	0,352 ^{##}	0,121		0,351 ^{##}	0,121		0,385 ^{##}	0,126		0,364 [#]	0,159	
<i>Cohort</i>												
1980-1985	ref			ref			ref			ref		
1986-1990	0,434 ^{##}	0,086	1,544	0,436 ^{##}	0,086	1,546	0,372 ^{##}	0,114	1,451	0,402	0,224	1,496
<i>Geslacht</i>												
Man	ref			ref			ref			ref		
Vrouw	-1,251 ^{##}	0,089	0,286	-1,251 ^{##}	0,089	0,286	-1,376 ^{##}	0,131	0,252	-1,251 ^{##}	0,089	0,286
<i>Aantal ouders uit buitenland</i>												
Twee ouders	ref			ref			ref			ref		
Eén ouder	0,472	0,325	1,603	0,533	0,529	1,703	0,461	0,325	1,585	0,465	0,325	1,591
<i>Opleiding</i>												
Laag	ref			ref			ref			ref		
Hoog	0,504 ^{##}	0,132	1,655	0,504 ^{##}	0,132	1,656	0,506 ^{##}	0,132	1,659	0,426 [#]	0,186	1,532
Midden	0,125	0,130	1,133	0,125	0,130	1,134	0,126	0,130	1,134	0,177	0,184	1,193
Cohort * Eén ouder buitenland				-0,113	0,670	0,893						
Cohort * Vrouw							0,208	0,175	1,231			
Cohort * Hoog										0,152	0,260	1,165
Cohort * Midden										-0,080	0,259	0,923
R ²	0,146			0,146			0,149			0,148		

Bron: CBS.

= p < 0,05.

= p < 0,01.

ref = referentiecategorie.

N = 2 827.

B7.5 Multinomiale regressie modellen: Surinaamse tweede generatie, personen die zijn gaan samenwonen voor leeftijd 26

	Model 1			Model 2			Model 3			Model 4		
	B	SE	Exp(B)	B	SE	Exp(B)	B	SE	Exp(B)	B	SE	Exp(B)
Partner met Nederlandse achtergrond												
Constante	0,314**	0,086		0,323**	0,087		0,379**	0,094		0,253*	0,102	
<i>Cohort</i>												
1980-1985	ref			ref			ref			ref		
1986-1990	0,459**	0,061	1,580	0,441**	0,067	1,554	0,287**	0,101	1,332	0,604**	0,156	1,829
<i>Geslacht</i>												
Man	ref			ref			ref			ref		
Vrouw	-0,847**	0,063	0,430	-0,846**	0,063	0,429	-0,931**	0,084	0,394	-0,846**	0,063	0,429
<i>Aantal ouders uit buitenland</i>												
Twee ouders	ref			ref			ref			ref		
Eén ouder	2,378**	0,087	10,780	2,374**	0,117	10,740	2,377**	0,087	10,772	2,379**	0,087	10,790
<i>Opleiding</i>												
Laag	ref			ref			ref			ref		
Hoog	0,534**	0,094	1,710	0,534**	0,094	1,706	0,535**	0,094	1,707	0,579**	0,119	1,785
Midden	0,007	0,085	1,010	0,007	0,085	1,007	0,007	0,085	1,007	0,098	0,110	1,103
Cohort * Eén ouder buitenland				0,001	0,175	1,001						
Cohort * Vrouw							0,233	0,127	1,263			
Cohort * Hoog										-0,100	0,196	0,904
Cohort * Midden										-0,205	0,176	0,815

B7.5 Multinomiale regressie modellen: Surinaamse tweede generatie, personen die zijn gaan samenwonen voor leeftijd 26 (slot)

	Model 1			Model 2			Model 3			Model 4		
	B	SE	Exp(B)	B	SE	Exp(B)	B	SE	Exp(B)	B	SE	Exp(B)
Tweede generatie partner												
Constante	0,656##	0,081		0,648##	0,082		0,788##	0,089		0,679##	0,094	
<i>Cohort</i>												
1980-1985	ref			ref			ref			ref		
1986-1990	0,490##	0,057	1,632	0,508##	0,060	1,663	0,178	0,098	1,194	0,443##	0,148	1,557
<i>Geslacht</i>												
Man	ref			ref			ref			ref		
Vrouw	-0,504##	0,060	0,604	-0,504##	0,060	0,604	-0,707##	0,079	0,493	-0,504##	0,060	0,604
<i>Aantal ouders uit buitenland</i>												
Twee ouders	ref			ref			ref			ref		
Eén ouder	0,011	0,099	1,011	0,119	0,135	1,126	0,009	0,099	1,009	0,011	0,099	1,011
<i>Opleiding</i>												
Laag	ref			ref			ref			ref		
Hoog	0,358##	0,090	1,430	0,357##	0,090	1,429	0,358##	0,090	1,431	0,316##	0,111	1,372
Midden	0,059	0,080	1,061	0,059	0,080	1,061	0,058	0,080	1,060	0,039	0,101	1,039
Cohort * Eén ouder buitenland				-0,211	0,199	0,810						
Cohort * Vrouw							0,475##	0,121	1,609			
Cohort * Hoog										0,099	0,188	1,105
Cohort * Midden										0,038	0,166	1,039
R ²	0,224			0,284			0,284			0,284		

Bron: CBS.

= p < 0,05.

= p < 0,01.

ref = referentiecategorie.

N = 9 931.

B7.6 Multinomiale regressie modellen: Surinaamse tweede generatie, personen die zijn gaan samenwonen tussen leeftijd 26-30

	Model 1			Model 2			Model 3			Model 4		
	B	SE	Exp(B)	B	SE	Exp(B)	B	SE	Exp(B)	B	SE	Exp(B)
Partner met Nederlandse achtergrond												
Constante	0,655**	0,147		0,622**	0,149		0,709**	0,159		0,520**	0,190	
<i>Cohort</i>												
1980-1985	ref			ref			ref			ref		
1986-1990	0,053	0,099	1,054	0,114	0,105	1,121	-0,049	0,145	0,953	0,321	0,263	1,379
<i>Geslacht</i>												
Man	ref			ref			ref			ref		
Vrouw	-0,586**	0,100	0,556	-0,585**	0,100	0,557	-0,669**	0,143	0,512	-0,588**	0,100	0,556
<i>Aantal ouders uit buitenland</i>												
Twee ouders	ref			ref			ref			ref		
Eén ouder	2,373**	0,163	10,725	2,549**	0,242	12,792	2,371**	0,163	10,711	2,379**	0,163	10,791
<i>Opleiding</i>												
Laag	ref			ref			ref			ref		
Hoog	0,058	0,152	1,060	0,055	0,152	1,057	0,058	0,152	1,060	0,165	0,212	1,179
Midden	0,016	0,151	1,016	0,019	0,152	1,019	0,016	0,152	1,016	0,231	0,215	1,260
Cohort * Eén ouder buitenland				-0,337	0,327	0,714						
Cohort * Vrouw							0,163	0,199	1,177			
Cohort * Hoog										-0,208	0,302	0,813
Cohort * Midden										-0,420	0,303	0,657

B7.6 Multinomiale regressie modellen: Surinaamse tweede generatie, personen die zijn gaan samenwonen tussen leeftijd 26-30 (slot)

	Model 1			Model 2			Model 3			Model 4		
	B	SE	Exp(B)	B	SE	Exp(B)	B	SE	Exp(B)	B	SE	Exp(B)
Tweede generatie partner												
Constante	0,733##	0,146		0,739##	0,147		0,830##	0,157		0,756##	0,187	
<i>Cohort</i>												
1980-1985	ref			ref			ref			ref		
1986-1990	0,226#	0,096	1,253	0,217#	0,099	1,242	0,045	0,142	1,046	0,194	0,261	1,214
<i>Geslacht</i>												
Man	ref			ref			ref			ref		
Vrouw	-0,623##	0,097	0,536	-0,624##	0,097	0,536	-0,807##	0,142	0,446	-0,626##	0,097	0,535
<i>Aantal ouders uit buitenland</i>												
Twee ouders	ref			ref			ref			ref		
Eén ouder	-0,137	0,193	0,872	-0,278	0,302	0,758	-0,139	0,193	0,870	-0,128	0,193	0,880
<i>Opleiding</i>												
Laag	ref			ref			ref			ref		
Hoog	0,301#	0,150	1,352	0,302#	0,150	1,352	0,301#	0,150	1,351	0,157	0,209	1,170
Midden	0,171	0,150	1,187	0,171	0,150	1,186	0,173	0,150	1,188	0,277	0,212	1,319
Cohort * Eén ouder buitenland				0,204	0,394	1,226						
Cohort * Vrouw							0,346	0,194	1,414			
Cohort * Hoog										0,263	0,299	1,301
Cohort * Midden										-0,206	0,300	0,814
R ²	0,200			0,201			0,201			0,202		

Bron: CBS.

= p < 0,05.

= p < 0,01.

ref = referentiecategorie.

N = 3 651.

B8. Schooluitval onder tweede generatie jongeren

Tabellen

B8.1 Gemiddelde leeftijd en standaardafwijkingen voor schooluitval naar onderwijssoort, geslacht en achtergrond

	Voortgezet onderwijs		Vavo		Mbo	
	Gemiddelde leeftijd	Standaard-deviatie	Gemiddelde leeftijd	Standaard-deviatie	Gemiddelde leeftijd	Standaard-deviatie
jaar						
Nederlands						
Mannen	16,28	2,10	18,71	1,43	18,25	1,53
Vrouwen	16,20	1,85	18,41	1,35	18,11	1,49
Turks						
Mannen	16,77	2,04	18,90	1,35	18,47	1,49
Vrouwen	16,60	1,96	18,50	1,33	18,56	1,56
Marokkaans						
Mannen	16,94	2,23	18,89	1,33	18,64	1,57
Vrouwen	16,72	2,25	18,67	1,34	18,80	1,67
Surinaams						
Mannen	16,83	2,42	18,95	1,44	18,67	1,71
Vrouwen	16,71	2,27	18,96	1,40	18,76	1,79
Antilliaans						
Mannen	16,75	2,39	19,14	1,53	18,74	1,81
Vrouwen	16,75	2,36	19,01	1,34	18,77	1,93
Chinees						
Mannen	16,46	2,03	18,91	1,11	18,64	1,65
Vrouwen	16,43	1,98	18,92	1,09	18,45	1,49

Bron: CBS.

B8.2 Onderzoekspopulatie naar mate van stedelijkheid van de woonomgeving en achtergrond

	Nederlands	Turks	Marokkaans	Surinaams	Antilliaans	Chinees	Nederlands	Turks	Marokkaans	Surinaams	Antilliaans	Chinees
	Aantal						%					
Niet tot weinig	512 158	3 688	2 632	2 273	1 492	766	38,3	6,8	5,5	5,8	11,6	20,0
Matig stedelijk	266 142	6 284	4 461	3 356	1 513	533	19,9	11,6	9,3	8,5	11,8	13,9
Sterk stedelijk	390 242	18 356	14 247	11 191	4 595	1 254	29,2	33,9	29,6	28,3	35,7	32,8
Zeer sterk stedelijk	169 840	25 743	26 844	22 690	5 254	1 276	12,7	47,6	55,7	57,4	40,9	33,3

Bron: CBS.

B8.3 Regressieresultaten voor de modellen die schooluitval in het voorspellen

	Model 1			Model 2			Model 3		
	B	SE	Exp(B)	B	SE	Exp(B)	B	SE	Exp(B)
Constante	-3,090 ^{##}	0,007		-3,336 ^{##}	0,009		-3,348 ^{##}	0,010	
Geslacht									
Vrouw	ref			ref			ref		
Man	0,247 ^{##}	0,008	1,281	0,249 ^{##}	0,008	1,282	0,248 ^{##}	0,008	1,282
Achtergrond									
Nederlands	ref			ref			ref		
Marokkaans	0,391 ^{##}	0,020	1,479	0,168 ^{##}	0,020	1,183	0,770 ^{##}	0,078	2,159
Turks	0,249 ^{##}	0,020	1,283	0,050 [#]	0,020	1,051	0,282 ^{##}	0,082	1,326
Surinaams	0,430 ^{##}	0,021	1,537	0,200 ^{##}	0,022	1,221	0,687 ^{##}	0,087	1,988
Antilliaans	0,540 ^{##}	0,034	1,717	0,399 ^{##}	0,035	1,491	0,894 ^{##}	0,098	2,446
Cohort									
1990-1994	ref			ref			ref		
1995-1998	-0,425 ^{##}	0,008	0,654	-0,424 ^{##}	0,008	0,654	-0,424 ^{##}	0,008	0,654
Mate van stedelijkheid									
Niet of weinig				ref			ref		
Matig				0,211 ^{##}	0,012	1,235	0,216 ^{##}	0,013	1,241
Sterk				0,373 ^{##}	0,011	1,452	0,385 ^{##}	0,011	1,470
Zeer sterk				0,581 ^{##}	0,012	1,787	0,622 ^{##}	0,013	1,862

B8.3 Regressieresultaten voor de modellen die schooluitval in het vo voorspellen (slot)

	Model 1			Model 2			Model 3		
	B	SE	Exp(B)	B	SE	Exp(B)	B	SE	Exp(B)
Nederlands * Niet of weinig stedelijk							ref		
Nederlands * Matig stedelijk							ref		
Nederlands * Sterk stedelijk							ref		
Nederlands * Zeer sterk stedelijk							ref		
Marokkaans * Niet of weinig stedelijk							ref		
Marokkaans * Matig stedelijk							-0,488 ^{##}	0,103	0,614
Marokkaans * Sterk stedelijk							-0,630 ^{##}	0,087	0,533
Marokkaans * Zeer sterk stedelijk							-0,678 ^{##}	0,082	0,507
Turks * Niet of weinig stedelijk							ref		
Turks * Matig stedelijk							-0,282 ^{##}	0,104	0,754
Turks * Sterk stedelijk							-0,207 [#]	0,089	0,813
Turks * Zeer sterk stedelijk							-0,287 ^{##}	0,086	0,750
Surinaams * Niet of weinig stedelijk							ref		
Surinaams * Matig stedelijk							-0,209	0,112	0,811
Surinaams * Sterk stedelijk							-0,462 ^{##}	0,096	0,630
Surinaams * Zeer sterk stedelijk							-0,597 ^{##}	0,091	0,550
Antilliaans * Niet of weinig stedelijk							ref		
Antilliaans * Matig stedelijk							-0,330 [#]	0,141	0,719
Antilliaans * Sterk stedelijk							-0,566 ^{##}	0,115	0,568
Antilliaans * Zeer sterk stedelijk							-0,616 ^{##}	0,111	0,540
R ²	0,010			0,016			0,016		

Bron: CBS.

= p < 0,05.

= p < 0,01.

ref = referentiecategorie.

N = 1 497 235.

B8.4 Regressieresultaten voor de modellen die schooluitval in de vavo voorspellen

	Model 1			Model 2			Model 3		
	B	SE	Exp(B)	B	SE	Exp(B)	B	SE	Exp(B)
Constante	-5,257 ^{##}	0,019		-5,708 ^{##}	0,029		-5,724 ^{##}	0,029	
Geslacht									
Vrouw	ref			ref			ref		
Man	0,397 ^{##}	0,022	1,487	0,400 ^{##}	0,022	1,492	0,400 ^{##}	0,022	1,491
Achtergrond									
Nederlands	ref			ref			ref		
Marokkaans	0,803 ^{##}	0,045	2,232	0,477 ^{##}	0,047	1,611	0,820 ^{##}	0,232	2,271
Turks	0,714 ^{##}	0,044	2,041	0,427 ^{##}	0,046	1,532	0,977 ^{##}	0,182	2,657
Surinaams	0,914 ^{##}	0,047	2,494	0,594 ^{##}	0,049	1,812	0,969 ^{##}	0,232	2,636
Antilliaans	0,665 ^{##}	0,089	1,944	0,436 ^{##}	0,091	1,547	0,740 [#]	0,318	2,095
Cohort									
1990-1994	ref			ref			ref		
1995-1998	-0,680 ^{##}	0,024	0,506	-0,680 ^{##}	0,024	0,507	-0,679 ^{##}	0,024	0,507
Mate van stedelijkheid									
Niet of weinig stedelijk				ref			ref		
Matig				0,401 ^{##}	0,036	1,493	0,385 ^{##}	0,038	1,469
Sterk				0,669 ^{##}	0,031	1,952	0,686 ^{##}	0,032	1,985
Zeer sterk				0,899 ^{##}	0,034	2,457	0,962 ^{##}	0,036	2,616

B8.4 Regressieresultaten voor de modellen die schooluitval in de vavo voorspellen (slot)

	Model 1			Model 2			Model 3		
	B	SE	Exp(B)	B	SE	Exp(B)	B	SE	Exp(B)
Nederlands * Niet of weinig stedelijk							ref		
Nederlands * Matig stedelijk							ref		
Nederlands * Sterk stedelijk							ref		
Nederlands * Zeer sterk stedelijk							ref		
Marokkaans * Niet of weinig stedelijk							ref		
Marokkaans * Matig stedelijk							0,118	0,272	1,125
Marokkaans * Sterk stedelijk							-0,226	0,246	0,798
Marokkaans * Zeer sterk stedelijk							-0,522 [#]	0,241	0,593
Turks * Niet of weinig stedelijk							ref		
Turks * Matig stedelijk							-0,391	0,231	0,677
Turks * Sterk stedelijk							-0,530 ^{##}	0,198	0,589
Turks * Zeer sterk stedelijk							-0,675 ^{##}	0,193	0,509
Surinaams * Niet of weinig stedelijk							ref		
Surinaams * Matig stedelijk							-0,011	0,283	0,989
Surinaams * Sterk stedelijk							-0,567 [#]	0,253	0,567
Surinaams * Zeer sterk stedelijk							-0,407	0,240	0,665
Antilliaans * Niet of weinig stedelijk							ref		
Antilliaans * Matig stedelijk							0,091	0,407	1,095
Antilliaans * Sterk stedelijk							-0,364	0,355	0,695
Antilliaans * Zeer sterk stedelijk							-0,429	0,345	0,651
R ²	0,019			0,027			0,028		

Bron: CBS.

= $p < 0,05$.

= $p < 0,01$.

ref = referentiecategorie.

N = 1 497 235.

B8.5 Regressieresultaten voor de modellen die schooluitval in het mbo voorspellen

	Model 1			Model 2			Model 3		
	B	SE	Exp(B)	B	SE	Exp(B)	B	SE	Exp(B)
Constante	-2,419 ^{##}	0,005		-2,593 ^{##}	0,007		-2,598 ^{##}	0,007	
Geslacht									
Vrouw	ref			ref			ref		
Man	0,461 ^{##}	0,006	1,585	0,462 ^{##}	0,006	1,587	0,462 ^{##}	0,006	1,587
Achtergrond									
Nederlands	ref			ref			ref		
Marokkaans	0,967 ^{##}	0,012	2,630	0,814 ^{##}	0,013	2,257	1,075 ^{##}	0,052	2,931
Turks	0,846 ^{##}	0,012	2,332	0,708 ^{##}	0,012	2,030	0,913 ^{##}	0,047	2,493
Surinaams	0,746 ^{##}	0,014	2,109	0,586 ^{##}	0,015	1,797	0,697 ^{##}	0,064	2,009
Antilliaans	0,840 ^{##}	0,024	2,316	0,706 ^{##}	0,024	2,026	0,386 ^{##}	0,088	1,471
Cohort									
1990-1994	ref			ref			ref		
1995-1998	-0,746 ^{##}	0,006	0,474	-0,746 ^{##}	0,006	0,474	-0,746 ^{##}	0,006	0,474
Mate van stedelijkheid									
Niet of weinig				ref			ref		
Matig				0,113 ^{##}	0,009	1,119	0,106 ^{##}	0,009	1,112
Sterk				0,305 ^{##}	0,008	1,356	0,313 ^{##}	0,008	1,368
Zeer sterk				0,399 ^{##}	0,009	1,490	0,419 ^{##}	0,010	1,520

B8.5 Regressieresultaten voor de modellen die schooluitval in het mbo voorspellen (slot)

	Model 1			Model 2			Model 3		
	B	SE	Exp(B)	B	SE	Exp(B)	B	SE	Exp(B)
Nederlands * Niet of weinig stedelijk							ref		
Nederlands * Matig stedelijk							ref		
Nederlands * Sterk stedelijk							ref		
Nederlands * Zeer sterk stedelijk							ref		
Marokkaans * Niet of weinig stedelijk							ref		
Marokkaans * Matig stedelijk							-0,142 [#]	0,067	0,868
Marokkaans * Sterk stedelijk							-0,215 ^{##}	0,057	0,806
Marokkaans * Zeer sterk stedelijk							-0,341 ^{##}	0,055	0,711
Turks * Niet of weinig stedelijk							ref		
Turks * Matig stedelijk							-0,024	0,059	0,977
Turks * Sterk stedelijk							-0,284 ^{##}	0,051	0,753
Turks * Zeer sterk stedelijk							-0,232 ^{##}	0,050	0,793
Surinaams * Niet of weinig stedelijk							ref		
Surinaams * Matig stedelijk							0,034	0,081	1,035
Surinaams * Sterk stedelijk							-0,134	0,069	0,874
Surinaams * Zeer sterk stedelijk							-0,144 [#]	0,067	0,866
Antilliaans * Niet of weinig stedelijk							ref		
Antilliaans * Matig stedelijk							0,108	0,120	1,114
Antilliaans * Sterk stedelijk							0,272 ^{##}	0,097	1,312
Antilliaans * Zeer sterk stedelijk							0,448 ^{##}	0,095	1,565
R ²	0,047			0,051			0,051		

Bron: CBS.

= $p < 0,05$.

= $p < 0,01$.

ref = referentiecategorie.

N=1 497 235.

Bronbeschrijvingen

De volgende bronnen en/of leveranciers van bronnen worden kort beschreven:

- Afdoeningen rechtbankstrafzaken door rechter in eerste aanleg
- Basisregistratie Personen (BRP)
- Basisvoorziening Handhaving (BVH) en Geïntegreerde Interactieve Databank voor Strategische bedrijfsinformatie' (GIDS)
- Bevolkingsstatistieken
- Enquête Beroepsbevolking (EBB)
- Gezondheidsenquête (CBS)
- Immigratie- en Naturalisatiedienst (IND)
- Integraal Inkomens- en vermogensonderzoek
- Onderwijsstatistieken
- Onderzoek Sociale samenhang en Welzijn
- Opleidingsniveaubestand
- Stelsel van Sociaal-statistische Bestanden (SSB)
- Uitkeringsstatistieken
- Vektis
- Veiligheidsmonitor
- Zorginstituut Nederland

Afdoeningen rechtbankstrafzaken door rechter in eerste aanleg

Dit bestand bevat afdoeningen van rechtbankstrafzaken door de rechter in eerste aanleg. Voor deze publicatie is een selectie gemaakt van afdoeningen waarbij de eindbeslissing afdoening door schuldigverklaring is. Een schuldigverklaring is een beslissing van de rechter waarin deze het door de officier van justitie ten laste gelegde feit bewezen en een strafbaar feit acht en van oordeel is dat de verdachte strafbaar is. Bij een schuldigverklaring kan de rechter de veroordeelde een straf opleggen, maar dat hoeft niet. De gegevens zijn afkomstig uit de systemen COMPAS en GPS van het Openbaar Ministerie.

Basisregistratie Personen (BRP)

Register waarin alle inwoners van een gemeente behoren te zijn ingeschreven. De Wet gemeentelijke basisadministratie persoonsgegevens (GBA) vormt de grondslag voor de gemeentelijke bevolkingsregisters. Vanaf januari 2014 is de Wet GBA vervangen door de Wet basisregistratie personen (Wet BRP).

Uitgezonderd zijn:

- inwoners van Nederland die gebruik maken van uitzonderingsregels die gelden met betrekking tot opneming in de bevolkingsregisters (niet-Nederlandse diplomaten en niet-Nederlandse NAVO-militairen). Zij mogen zelf bepalen of zij in de bevolkingsregisters ingeschreven worden of niet.
- asielzoekers die korter dan zes maanden in de centrale opvang verblijven en nog geen verblijfsvergunning hebben gekregen.

Basisvoorziening Handhaving (BVH) en Geïntegreerde Interactieve Databank voor Strategische bedrijfsinformatie' (GIDS)

De gegevens over geregistreerde verdachten van misdrijven zijn afkomstig uit de registratiesystemen van de Nationale Politie. De politie registreert iemand als 'verdachte van een misdrijf' wanneer een redelijk vermoeden van schuld bestaat. Voor de jaren 2005 t/m 2011 is de data afkomstig uit het registratiesysteem 'Geïntegreerde Interactieve Databank voor Strategische bedrijfsinformatie' (GIDS). Voor de jaren 2012 tot en met 2017 uit de 'Basisvoorziening Handhaving' (BVH). De BVH bevat informatie onder andere informatie over het type delict. Persoonsinformatie over bijvoorbeeld het geslacht, land van herkomst en leeftijd is afkomstig uit het stelsel van 'Sociaal Statistische Bestanden' (SSB). Het aantal verdachten wordt weergegeven als percentage van dezelfde groep in de bevolking. De cijfers hebben alleen betrekking op personen die op een adres bij een gemeente zijn ingeschreven in de BRP (Basisregistratie Personen). BVH en GIDS leveren geen compleet beeld van de geregistreerde criminaliteit in Nederland. De gegevens van de bijzondere opsporingsdiensten (FIOD-ECD, douane) zijn vaak niet opgenomen in BVH (en voorheen GIDS). Diverse typen misdrijf, zoals economische delicten, milieudelicten of uitkeringsfraude, zijn hierdoor ondervertegenwoordigd in de cijfers. De gegevens zijn van verdachten, niet van veroordeelden. De nieuwe wijze van tellen (GIDS versus BVH) geeft een lichte trendbreuk van 2011 op 2012. GIDS telde alleen verdachten die aan het hoofdincident van een registratie gekoppeld waren. BVH telt alle verdachten. Na drie jaar 'bevriest' het CBS de data en worden verdachten die gevonden worden bij misdrijven die ouder zijn dan 3 jaar niet meer meegeteld in de verdachtencijfers.

Cijfers over 2016 en 2017 zijn voorlopig omdat voor die jaren nog verdachten toegevoegd kunnen worden.

Bevolkingsstatistieken

De Bevolkingsstatistieken geven informatie over de omvang en samenstelling van de bevolking op 1 januari. Tevens geven de statistieken informatie over de veranderingen die van jaar op jaar optreden in de omvang en samenstelling van de bevolking door geboorte, sterfte en migratie. De waarnemingen zijn gebaseerd op informatie die het CBS ontvangt uit de bevolkingsregisters van gemeenten. Deze gegevens hebben betrekking op alle personen die in het bevolkingsregister zijn opgenomen (de 'de jure' bevolking). In principe wordt iedereen die voor onbepaalde tijd in Nederland woont, opgenomen in het bevolkingsregister van de woongemeente. Personen die 'de jure' tot de bevolking van Nederland behoren maar voor wie geen vaste woonplaats valt aan te wijzen, zijn opgenomen in het bevolkingsregister van de gemeente Den Haag. De Wet basisregistratie personen (Wet BRP) vormt de grondslag voor de gemeentelijke bevolkingsregisters. De Wet BRP is de opvolger van de Wet gemeentelijke basisadministratie persoonsgegevens (GBA).

Meer informatie is te vinden op de website van het CBS:

<https://www.cbs.nl/nl-nl/onze-diensten/methoden/onderzoeksomschrijvingen/korte-onderzoeksbeschrijvingen/bevolkingsstatistiek>.

Enquête beroepsbevolking (EBB)

De Enquête Beroepsbevolking (EBB) is een grootschalig steekproefonderzoek bij personen die in Nederland wonen. Personen die wonen in inrichtingen, instellingen en tehuizen (de institutionele bevolking) worden buiten beschouwing gelaten. Het steekproefonderzoek wordt doorlopend uitgevoerd. Doel van het onderzoek is het verstrekken van informatie over de relatie tussen mens en arbeidsmarkt. Hierbij worden kenmerken van personen in verband gebracht met hun positie op de arbeidsmarkt. De EBB bestaat sinds 1987. Sinds 2001 is de EBB een zogenaamd roterend panelonderzoek, waarbij de personen in de loop van een jaar vijf maal geënuquêtéerd worden (om de drie maanden). Jaarlijks worden ongeveer 350 duizend enquêtes afgenomen. Bij publicatie op basis van de EBB classificeert het CBS de bevolking van 15 tot 75 jaar en ouder in de werkzame beroepsbevolking, de werkloze beroepsbevolking en de niet-beroepsbevolking. Zie verder de uitgebreide methodebeschrijving EBB.

Meer informatie is te vinden op de website van het CBS:

<https://www.cbs.nl/nl-nl/onze-diensten/methoden/onderzoeksomschrijvingen/korte-onderzoeksbeschrijvingen/enquete-beroepsbevolking--ebb-->.

Gezondheidsenquête (CBS)

De Gezondheidsenquête is een onderzoek dat een zo volledig mogelijk beeld probeert te geven van (ontwikkelingen in) de gezondheid, de medische contacten, de leefstijl en het preventieve gedrag van de bevolking van Nederland. Het onderzoek wordt uitgevoerd onder personen woonachtig in particuliere huishoudens. Bij respondenten jonger dan 12 jaar worden de enquêtevragen beantwoord door een ouder of verzorger. Jaarlijks wordt een bruto steekproef van ruim 15 duizend personen benaderd. Met een respons van 60–65 procent levert dit een netto steekproef op van ongeveer 9 500 personen. Voor verschillen tussen de samenstelling van de netto steekproef en de totale bevolking wordt een correctie toegepast door middel van een wegingsfactor gebaseerd op de kenmerken geslacht, leeftijd, herkomst, burgerlijke staat, stedelijkheid, provincie, landsdeel, huishoudgrootte, inkomen, vermogen en enquêteseizoen.

De Gezondheidsenquêtecijfers over roken en obesitas maken met ingang van verslagjaar 2014 deel uit van de Gezondheidsenquête/Leefstijlmonitor van CBS, RIVM en Trimbos-instituut.

Meer informatie is te vinden op de website van het CBS:

<https://www.cbs.nl/nl-nl/onze-diensten/methoden/onderzoeksomschrijvingen/korte-onderzoeksbeschrijvingen/gezondheidsenquete-vanaf-2014>.

Immigratie- en Naturalisatiedienst (IND)

De Immigratie- en Naturalisatiedienst (IND) is de toelatingsorganisatie van Nederland en voert het vreemdelingenbeleid, de Vreemdelingenwet en de Rijkswet op het Nederlanderschap uit. De IND behandelt alle aanvragen voor asiel, gezinshereniging, visa en andere verblijfsvergunningen. Daarbij toetst de IND of de aanvrager voldoet aan de voorwaarden om in Nederland te verblijven of Nederlander te worden.

Integraal Inkomens- en vermogensonderzoek

Het Integraal Inkomens- en vermogensonderzoek geeft een beeld van de samenstelling en verdeling van het inkomen en vermogen van personen en huishoudens in Nederland. De populatie bestaat uit de bevolking van Nederland in particuliere huishoudens op 1 januari. Het onderzoek is gebaseerd op integrale registraties van de Belastingdienst, Dienst Uitvoering Onderwijs (DUO), Uitvoeringsinstituut Werknemersverzekeringen (UWV) en de BRP.

Meer informatie is te vinden op de website van het CBS:

<https://www.cbs.nl/nl-nl/onze-diensten/methoden/onderzoeksomschrijvingen/korte-onderzoeksbeschrijvingen/integraal-inkomens-en-vermogensonderzoek>.

Onderwijsstatistieken

De onderwijsstatistieken geven een breed overzicht van diverse aspecten van het onderwijs in Nederland. De meeste informatie heeft betrekking op de leerlingen/studenten en de geslaagden/afgestudeerden bij de verschillende onderwijssoorten. Daarnaast zijn er gegevens over onderwijsinstellingen, de overheidsuitgaven aan onderwijs, het opleidingsniveau van de bevolking, stromen in het onderwijs, studievoortgang van leerlingen/studenten en voortijdig schoolverlaten en de bestemming van geslaagden/afgestudeerden op de arbeidsmarkt. Van de meeste onderwijssoorten zijn ook regionale cijfers beschikbaar. Het grootste deel van de statistieken betreft het onderwijs dat wordt bekostigd door het Ministerie van Onderwijs, Cultuur en Wetenschap of het Ministerie van Economische Zaken, Landbouw en Innovatie. In het kader van leven lang leren is er ook informatie over de deelname aan bedrijfsopleidingen en het niet-bekostigd onderwijs.

Onderzoek Sociale samenhang en Welzijn

Dit onderzoek stelt ontwikkelingen vast in sociale samenhang en welzijn. Hierin worden onder andere vragen gesteld over subjectief welzijn, sociale, maatschappelijke en politieke participatie en vertrouwen. Het onderzoek wordt sinds 2012 jaarlijks uitgevoerd onder personen van 15 jaar en ouder in particuliere huishoudens in Nederland. De vragen over politieke participatie zijn aan personen van 18 jaar en ouder gesteld.

Voor de gegevens in het Jaarrapport Integratie zijn de jaren 2012–2017 samengevoegd. Hierdoor zijn in totaal gegevens beschikbaar van 45 695 personen van 15 jaar en ouder. Van hen hebben 36 045 personen een Nederlandse en

10 645 een niet-Nederlandse achtergrond. Uitgesplitst naar generaties zijn het 1 912 eerste generatie westers en 3 227 niet-westers, en 2 659 tweede generatie westers en 1 847 niet-westers. Uitgesplitst naar herkomstgroepering: Marokkaans (740), Turks (883), Surinaams (1 128), Antilliaans (425) en overige niet-westerse landen (1 898). Bij de interpretatie van de resultaten wordt rekening gehouden met het gegeven dat personen met een niet-westerse achtergrond gemiddeld jonger zijn dan personen met een westerse en Nederlandse achtergrond, en dat personen met een westerse achtergrond gemiddeld een hoger opleidingsniveau hebben dan personen met een Nederlandse en niet-westerse achtergrond. De vergelijking tussen herkomstgroepen gebeurt in stappen. Eerst worden personen met een Nederlandse, westerse en niet-westerse achtergrond vergeleken. Hierbij wordt met bivariate analyses nagegaan of er verschillen zijn in de mate van sociale en maatschappelijke participatie. Daarbij wordt ook gekeken of de verschillen (deels) verklaard kunnen worden doordat deze herkomstgroepen zich onderscheiden in man/vrouw-verhouding, leeftijd en opleidingsniveau. Leeftijd is onderverdeeld in zes groepen, 15 tot 25 jaar, 25 tot 35 jaar, 35 tot 45 jaar, 45 tot 55 jaar, 55 tot 65 jaar en 65 jaar en ouder. Bij opleidingsniveau is een driedeling gehanteerd van laag, midden en hoog.

Meer informatie is te vinden op de website van het CBS:

<https://www.cbs.nl/nl-nl/onze-diensten/methoden/onderzoeksomschrijvingen/korte-onderzoeksbeschrijvingen/sociale-samenhang-en-welzijn>.

Opleidingsniveaubestand

Het Opleidingsniveaubestand bevat data over het hoogst behaalde en hoogst gevolgde opleidingsniveau van de Nederlandse bevolking op peildatum 1 oktober. Het bestand is gebaseerd op gegevens uit diverse registers (voor een belangrijk deel uit de Onderwijsnummerbestanden van DUO en de EBB. Door het gebruik van meerdere (jaargangen van) bronnen heeft het een zeer hoge dekkinggraad (2016: ruim 11 miljoen personen) die bovendien jaarlijks toeneemt. Alhoewel de dekkinggraad hoog is, vertegenwoordigt het bestand niet de gehele doelpopulatie. De informatie is voor een deel van de bevolking integraal en voor de overige personen op steekproefbasis. Het bestand bevat een ophooggewicht dat voor representatieve uitkomsten zorgt voor de bevolking in Nederland.

Stelsel van Sociaal-statistische Bestanden (SSB)

Het doel van het Stelsel van Sociaal-statistische Bestanden (SSB) is het verschaffen van microdata waarmee een samenhangende, consistente beschrijving kan worden

gegeven van een aantal aspecten van de bevolking van Nederland. Het SSB is een stelsel van op individueel niveau koppelbare registers en enquêtes. Met gegevens uit het SSB worden voor verschillende onderwerpen statistieken gemaakt en wordt sociaalwetenschappelijk onderzoek uitgevoerd. De SSB-populatie betreft alle personen die in Nederland wonen en personen die niet in Nederland wonen maar wel in Nederland werken, een uitkering dan wel pensioen vanuit Nederland ontvangen of in Nederland onderwijs volgen. Er zijn onder meer gegevens beschikbaar over personen, uitkeringen, banen, inkomen, opleidingen, huishoudens, woningen en ruimtelijke indelingen. Door de opzet van het SSB is samenhangende informatie aanwezig voor kleine groepen in de samenleving, kan regionaal sterk gedetailleerde informatie gegeven worden en kunnen groepen personen door longitudinaal onderzoek gevolgd worden.

Meer informatie is te vinden op de website van het CBS:

<https://www.cbs.nl/nl-nl/onze-diensten/methoden/onderzoeksomschrijvingen/korte-onderzoeksbeschrijvingen/stelsel-van-sociaal-statistische-bestanden--ssb-->.

Uitkeringsstatistieken

De uitkeringsstatistieken geven een beeld van uitkeringen in het kader van werkloosheid, bijstand, arbeidsongeschiktheid en de Algemene Ouderdomswet (AOW). De meeste informatie heeft betrekking op het aantal uitkeringen en achtergrondkenmerken van personen met een uitkering. De statistieken zijn gebaseerd op registraties van gemeenten, UWV en SVB.

Veiligheidsmonitor

De cijfers over slachtofferschap en onveiligheidsgevoelens komen uit de Veiligheidsmonitor, een grootschalige enquête onder Nederlanders van 15 jaar of ouder. Personen zijn slachtoffer als ze in de enquête aangeven in de twaalf maanden voorafgaande aan het onderzoek slachtoffer te zijn geweest van één of meerdere gewelds-, vermogens- of vandalismedelicten. De algemene onveiligheidsbeleving is vastgesteld met de vraag of mensen zich wel eens onveilig voelen. Om de onveiligheidsgevoelens in de eigen buurt te bepalen is mensen gevraagd of zij zich wel eens onveilig voelen in de eigen buurt.

Meer informatie is te vinden op de website van het CBS:

<https://www.cbs.nl/nl-nl/deelnemers-enquetes/deelnemers-enquetes/personen/onderzoek/lopend/veiligheidsmonitor>.

Vektis (zorgkosten)

Vektis is het informatiecentrum voor de zorg van Zorgverzekeraars Nederland. Vektis ontvangt van zorgverzekeraars en volmachthouders op kwartaalbasis een bestand met per verzekerde persoon per zorgvorm (bijvoorbeeld huisartsenzorg, ziekenhuiszorg, et cetera) de totale kosten die zijn betaald vanuit de basisverzekering. Vektis maakt op basis van acht kwartalen (jaar t en t+1) een jaarbestand. Verzekeraars schatten per type zorg de nog te verwachten kosten, deze worden verdeeld over de personen die voor die zorgvorm al kosten hadden gemaakt.

Meer informatie is te vinden op de website van het CBS:

<https://www.cbs.nl/nl-nl/onze-diensten/methoden/onderzoeksomschrijvingen/korte-onderzoeksbeschrijvingen/zorgverzekeringswet--zvw---kosten-per-persoon>.

Zorginstituut Nederland (geneesmiddelenverstrekkingen)

Zorgverzekeraars leveren aan het Zorginstituut Nederland (tot april 2014 bekend als College voor Zorgverzekeringen, CVZ) gegevens over alle geneesmiddelenverstrekkingen per persoon die vergoed worden uit de verplichte basisverzekering voor geneeskundige zorg. Deze registratie bestaat sinds 2006 en wordt gebruikt voor de risicoverevening (RVE-bestanden), waarbij de zorgverzekeraars gecompenseerd worden voor hun patiëntenpopulatie. Het is een volledig dekkend bestand dat nagenoeg volledig koppelbaar is met de Basisregistratie Personen. De geneesmiddelen zijn op basis van artikelcodes ingedeeld naar ATC-klasse (anatomisch, therapeutisch, chemisch), een classificatiesysteem van de WHO (World Health Organization).

Meer informatie is te vinden op de website van het CBS:

<https://www.cbs.nl/nl-nl/onze-diensten/methoden/onderzoeksomschrijvingen/korte-onderzoeksbeschrijvingen/geneesmiddelen>.