



Statistische Trends

Poolse werknemers in Nederland

De nieuwkomers van 2011 op de voet gevolgd

Sabine Krieg
Johan van Rooijen

Mei 2018

Inhoud

1. Inleiding	3
2. Methode	4
3. Resultaten	5
3.1 De Poolse arbeidsinstroom van 2011	5
3.2 Uitstroom en doorstroom	5
3.3 Incidenteel in Nederland	6
3.4 Langer in Nederland	6
4. Conclusies en discussie	9
Literatuur	10

In 2011 kwamen bijna 63 duizend Polen naar Nederland en gingen aan de slag als werknemer. Ruim de helft was jonger dan 25 en 62 procent bestond uit mannen. Slechts 6 procent schreef zich in 2011 in bij een gemeente. De meesten bleven maar kort in Nederland. Bijna 43 procent was in 2012 al niet meer aanwezig in Nederland en in 2015 was ruim 68 procent vertrokken. Van de bijna 20 duizend Polen die in 2015 nog, of weer, aanwezig waren in Nederland, was 39 procent ingeschreven bij een gemeente. Zij hadden gemiddeld een hoger loon, vaker een vast contract en minder vaak periodes zonder werk dan de niet-ingeschrevenen.

1. Inleiding

In 2004 zijn Polen, Hongarije, Tsjechië, Slowakije, Estland, Letland, Litouwen en Slovenië toegetreten tot de Europese Unie. Sindsdien is het aantal immigranten vanuit die landen sterk toegenomen (Corpelijn, 2006; Ooijevaar, Sluiter en Verschuren, 2013). Vooral in 2007 was de groei zeer sterk. Op 1 mei van dat jaar werd het vrij werknemersverkeer voor de in 2004 toegetreten landen van kracht (Corpelijn, 2009). Daarna is het aantal immigranten uit Oost-Europese landen gestaag toegenomen: van 98 duizend in het eerste kwartaal van 2007 tot 237 duizend in het eerste kwartaal van 2012. Het leeuwendeel kwam uit Polen dat qua aantal inwoners met kop en schouders boven de andere landen uitsteekt. Het betrof met name arbeidsmigranten die vaak via een uitzendbureau werkten en veelal agrarisch werk verrichtten (Ooijevaar et al., 2013; Engbersen, Ilies, Leerkes, Snel en Van der Meij, 2011; Spaans – Plociennik, 2009). In het algemeen starten Poolse werknemers met een zwakke positie op de Nederlandse arbeidsmarkt. Zij werken verhoudingsgewijs vaak in tijdelijke dienstverbanden en tegen relatief laag loon. Die zwakke positie verbetert weinig naarmate men langer in Nederland werkt (Strockmeijer, De Beer en Dagevos, 2017).

Van de Poolse werknemers blijft een groot deel maar kort in Nederland. Degenen die kort blijven, schrijven zich in het algemeen niet in bij een gemeente. Inschrijving is in principe verplicht indien men van plan is langer dan vier maanden te blijven (Ministerie van SZW, 2016). Een deel vestigt zich echter wel voor langere tijd in Nederland (Dagevos, 2011; Engbersen et al. 2011; Ooijevaar et al., 2013). Het totaal aantal Polen dat aanwezig is in Nederland is niet makkelijk vast te stellen. Een deel is namelijk niet ingeschreven bij een gemeente en evenmin werkzaam waardoor geen registratie plaats vindt. Daardoor kan het totaal aantal Polen in Nederland alleen geschat worden (Dagevos, 2011).

Anders dan voorgaand onderzoek richt dit artikel zich op een cohort nieuwkomers. Daardoor is de bestudeerde populatie homogeen: geen van de bestudeerde Polen was eerder in Nederland geregistreerd. Door dat cohort gedurende vijf jaar te volgen kan de dynamiek van de Poolse werknemers op de Nederlandse arbeidsmarkt goed in kaart gebracht worden. Hoe lang zijn Polen in Nederland actief? Hoeveel Polen vestigen zich uiteindelijk in Nederland? Hoe hangt dit samen met leeftijd, geslacht en loon? Het bestudeerde cohort Poolse werknemers betrof Polen die in 2011 voor het eerst in Nederland aanwezig waren.

2. Methode

Voor het onderzoek werd gebruik gemaakt van gegevens uit het Stelsel van sociaal-Statistische Bestanden (SSB) van het CBS (Bakker, van Rooijen en van Toor, 2014). Het SSB is een uitgebreide verzameling onderling gekoppelde microdata-bestanden met gegevens over de Nederlandse bevolking: hun banen, huizen, uitkeringen, pensioenen, opleidingsniveau en veel meer. Ze zijn afgeleid van enquêtes van het CBS en van administratieve bronnen die ten behoeve van statistiek beschikbaar worden gesteld.

Op basis van het SSB werd een cohort Poolse werknemers afgebakend, waarbij alleen van administratieve bronnen gebruik werd gemaakt. Het betrof de Polen die in 2011 een baan als werknemer hadden in Nederland en die niet eerder in Nederland waren waargenomen. Dat laatste betekent dat de betreffende personen niet eerder bij een gemeente ingeschreven waren en evenmin eerder een baan als werknemer hadden in Nederland. Onder Poolse werknemers werd verstaan: bij een gemeente ingeschreven werknemers die in Polen zijn geboren evenals niet ingeschreven werknemers die volgens de polisadministratie van het Uitvoeringsinstituut Werknemersverzekeringen (UWV) de Poolse nationaliteit hebben. Het aldus afgebakende cohort van de in 2011 voor het eerst naar Nederland gekomen Polen die als werknemer aan de slag gingen wordt in dit artikel kortweg aangeduid als de 'Poolse arbeidsinstroom van 2011'. Het cohort werd verrijkt met de volgende gegevens: jaarloon voor de jaren 2011–2015, leeftijd, geslacht, eventuele inschrijvingsdatum bij een gemeente, de soort baan en de sociaaleconomische categorie voor de 15^e van de maanden januari, april, juli, en oktober van de jaren 2011–2015. De sociaaleconomische categorie geeft aan welke inkomensbron de voornaamste is op basis van de bijdrage aan de totale inkomsten. De soort baan geeft aan of al dan niet sprake is van een vast contract. Het jaarloon werd genormeerd naar het minimum jaarloon (voor volwassenen vanaf 23 jaar). Polen die in 2011 startten als werknemer maar later als zelfstandige gingen werken, zijn voor dit onderzoek uitgesloten. Het ging hierbij om ruim 300 personen.

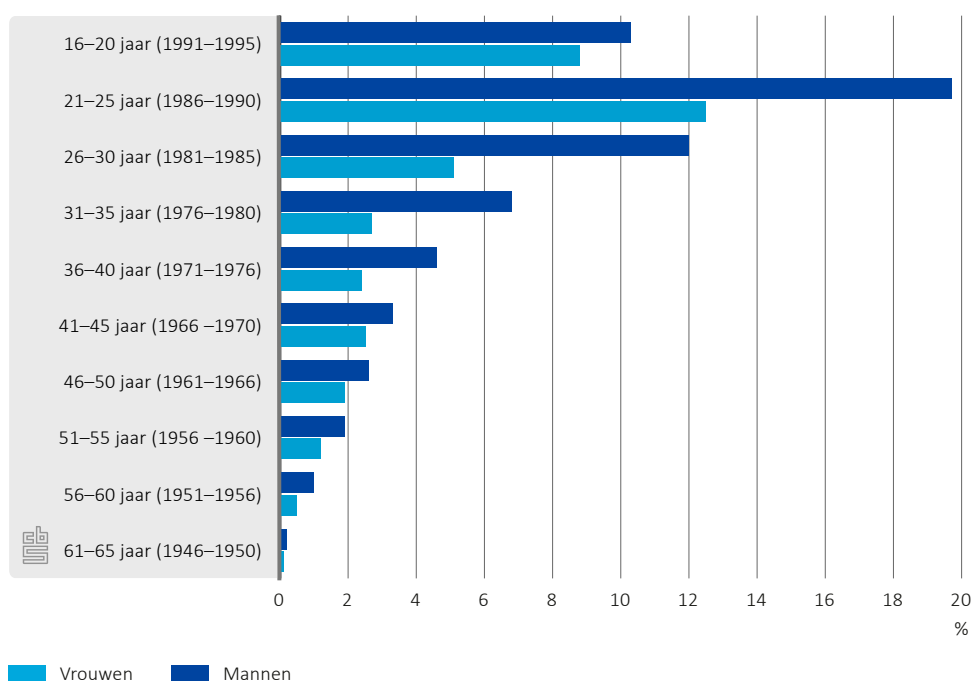
De gegenereerde gegevens-set maakte het mogelijk het cohort Poolse werknemers te volgen vanaf 2011 tot en met 2015. Het voornaamste doel van het onderzoek was om vast te stellen hoe lang Poolse werknemers in Nederland blijven. Daarvoor is ervan uitgegaan dat een persoon vertrokken is wanneer gedurende een kalenderjaar geen tekenen van activiteit meer werden waargenomen. Onder tekenen van activiteit werd verstaan: het ontvangen van een uitkering, het hebben van een baan of ingeschreven zijn bij een gemeente. Dit uitgangspunt zal tot enige vertekening leiden. Ten eerste kan een persoon die bij een gemeente is ingeschreven vertrekken zonder zich uit te schrijven (CBS, 2000; Alders en Nicolaas, 2003; Prins, 2016). Ten tweede kan een persoon in Nederland aanwezig zijn terwijl hij of zij niet is ingeschreven en evenmin werk of een uitkering heeft (e.g. Van der Heijden et al., 2013).

3. Resultaten

3.1 De Poolse arbeidsinstroom van 2011

In 2011 kwamen 62 800 Polen naar Nederland en startten met een baan als werknemer. Van hen was 62 procent mannelijk. Ook was een groot deel relatief jong, iets meer dan de helft (51 procent) was niet ouder dan 25 jaar.

3.1.1 Poolse arbeidsinstroom van 2011 naar leeftijd op 31 december 2011, geboortjaar en geslacht

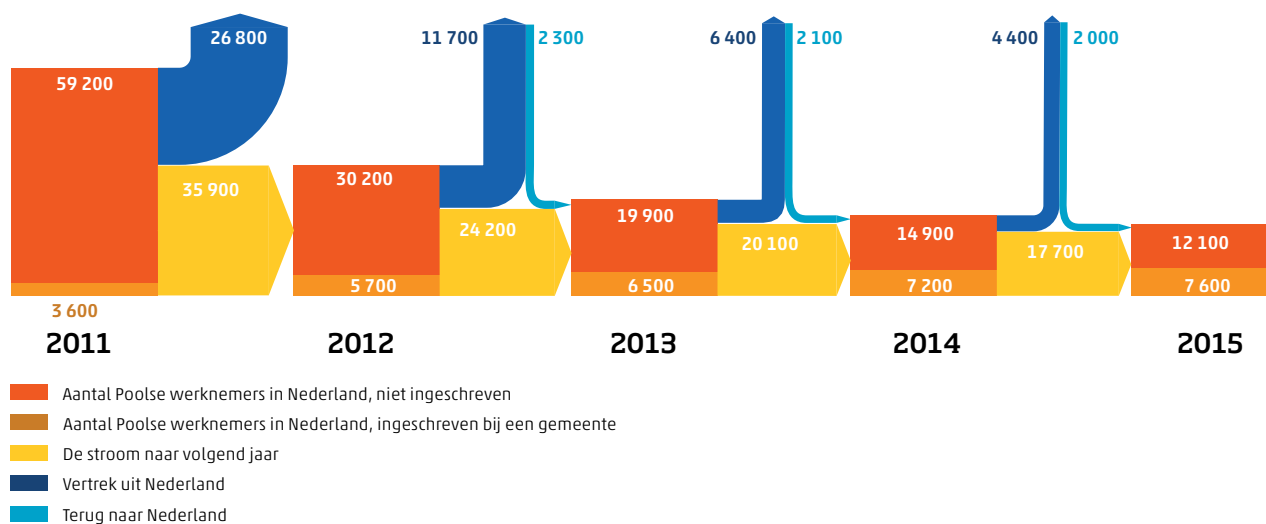


3.2 Uitstroom en doorstroom

Van de 62 800 Polen die in 2011 als werknemer naar Nederland kwamen, waren er 35 900 in 2012 nog aanwezig in Nederland terwijl er 26 800 waren vertrokken. In de jaren daarna bleef het aantal aanwezigen afnemen. In 2015 waren 43 100 Polen weer vertrokken. Er waren ook personen die vertrokken en weer terugkwamen. Zo waren er bijvoorbeeld 2 300 personen die in 2012 niet in Nederland waren en in 2013 weer wel.

Slechts 3 600 van de 62 800 Poolse werknemers schreven zich in 2011 in bij een gemeente. Dat is voor een deel te verklaren uit de regel dat men pas vanaf vier maanden gepland verblijf in Nederland verplicht is om zich in te schrijven. Diegenen die zich in 2011 inschreven, waren bijna allemaal ook in 2012 nog aanwezig. In de jaren na 2011 nam het aantal dat zich inschreef gestaag toe. Van de 19 700 Polen die in 2015 nog of opnieuw aanwezig waren, waren 7 600 (39 procent) ingeschreven bij een gemeente.

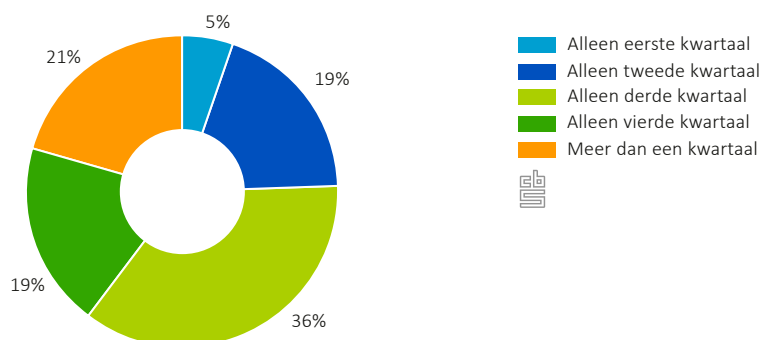
3.2.1 Door- en uitstroom van de Poolse arbeidsinstroom van 2011



3.3 Incidenteel in Nederland

Van 2011 op 2012 vertrokken 26 800 Polen. Daarvan kwamen 23 duizend Polen ook in de daaropvolgende jaren niet meer terug. Zij waren dus alleen in 2011 in Nederland. Van deze groep is 80 procent maar één kwartaal actief geweest als werknemer, meestal in het derde kwartaal. Van degenen die alleen in het derde kwartaal actief waren, was 65 procent jonger dan 25. Bij de andere groepen lag dit percentage iets onder de 50 procent.

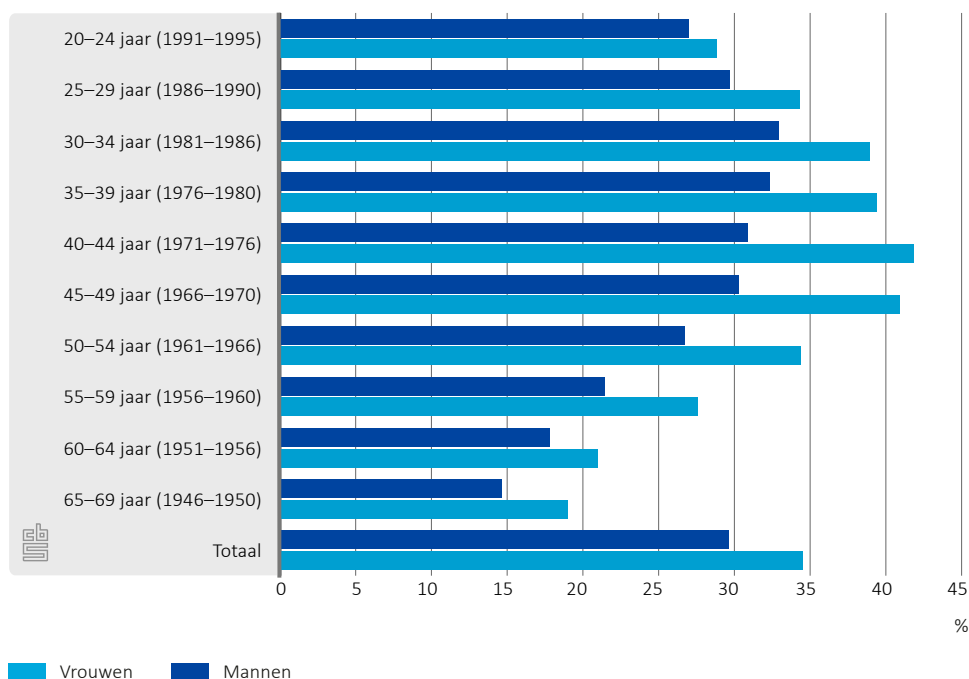
3.3.1 Verblijf in Nederland naar periode en duur van de Poolse arbeidsinstroom van 2011 die alleen in 2011 in Nederland was



3.4 Langer in Nederland

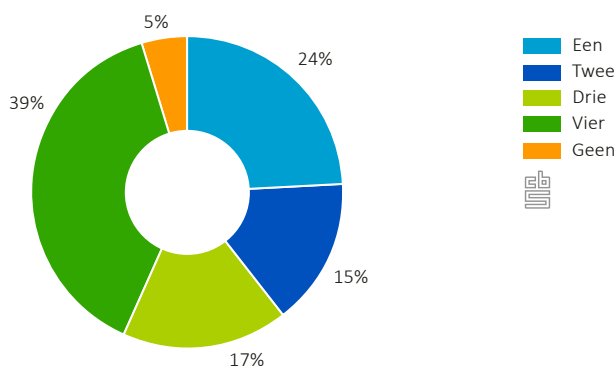
Van de oorspronkelijke groep waren 19 700 personen (31 procent) ook in 2015 (nog) in Nederland aanwezig. Van de vrouwen was bijna 35 procent van de oorspronkelijke groep nog aanwezig, terwijl dat bij de mannen bijna 30 procent was. Ook leeftijd speelt een rol: jonge en oudere Polen zijn verhoudingsgewijs vaker vertrokken.

3.4.1 Aandeel van de Poolse arbeidsinstroom van 2011 die in 2015 in Nederland was, naar leeftijd op 31 december 2015, geboortjaar en geslacht



Van de personen die in 2015 (nog) in Nederland aanwezig zijn, werkte 39 procent in alle kwartalen van dat jaar. De anderen werkten een gedeelte van het jaar. Een klein deel (4,5 procent) had in geen van de kwartalen werk.

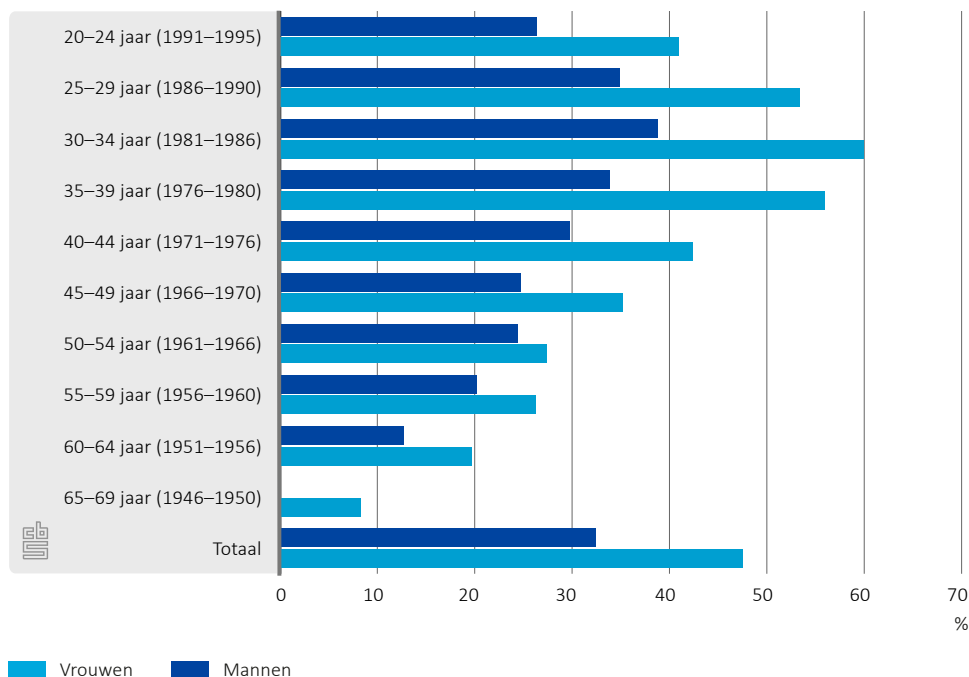
3.4.2 Aantal kwartalen werk in 2015 van de Poolse arbeidsinstroom van 2011 die in 2015 in Nederland was



Om een meer gedetailleerd beeld te krijgen van de positie van de Polen in 2015, kijken we naar de situatie in juli 2015. Op dat moment had 11 procent een vaste baan, 58 procent had een flexibele aanstelling, en de overige 31 procent had geen baan. Van degenen zonder baan had 13 procent een WW-uitkering, 1 procent een bijstandsuitkering en 4 procent een uitkering in verband met ziekte. Van de overige was geen inkomstenbron bekend. Een deel had Nederland mogelijk, al dan niet tijdelijk, verlaten, en had een inkomen in het buitenland. Het is ook mogelijk dat een deel leefde van het inkomen van de partner. Ten slotte zal er ook een deel zijn dat tijdelijk werkelijk geen inkomen had en leefde van het inkomen uit voorgaande periodes.

Van de Polen die in 2015 in Nederland aanwezig waren, waren meer vrouwen (48 procent) dan mannen (32 procent) bij een gemeente ingeschreven. Ook valt op dat jonge Polen en oudere Polen zich minder vaak inschreven.

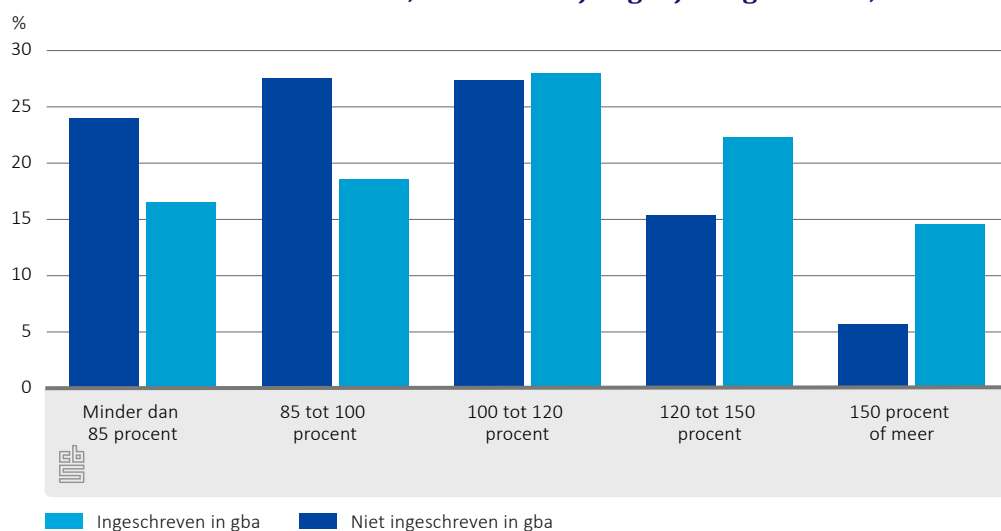
3.4.3 Inschrijving bij een gemeente van de Poolse arbeidsinstroom van 2011 die in 2015 in Nederland was, naar leeftijd op 31 december 2015, geboortjaar en geslacht



Degenen die waren ingeschreven bij een gemeente hadden een relatief gunstige arbeidsmarktpositie. Van hen had 15 procent een vaste baan in juli 2015 (tegenover 8 procent van de niet-ingeschrevenen) en 24 procent had geen baan (tegenover 36 procent van de niet-ingeschrevenen).

Ook als het inkomen uit loon in ogenschouw wordt genomen, blijken personen die ingeschreven waren bij een gemeente een gunstigere positie te hebben. Daarbij wordt de vergelijking beperkt tot degenen die in 2015 op elk van de vier meetmomenten werk hadden. Van de ingeschrevenen verdiende 37 procent meer dan 120 procent van het minimum jaarloon (voor volwassenen vanaf 23 jaar) tegenover 21 procent van de niet-ingeschrevenen. Van de niet-ingeschrevenen verdiende iets meer dan de helft minder dan minimumloon, van de ingeschrevenen was dat 35 procent. Een inkomen onder het minimumloon kan optreden wanneer de werknemer parttime werkt, een deel van het jaar werkt of jonger is dan 23 jaar.

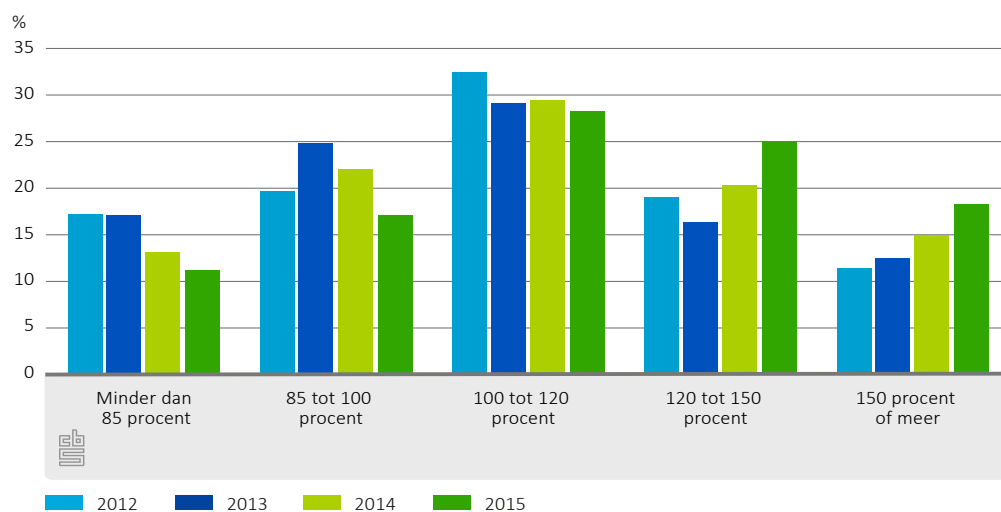
3.4.4 Inkomensverdeling (loon relatief tot minimumloon) van Poolse arbeidsinstroom van 2011 die in 2015 in Nederland was en toen alle kwartalen werk had, naar inschrijving bij een gemeente, 2015



Ruim 3 duizend Polen hebben in de jaren 2011–2015 voortdurend gewerkt. Van de oorspronkelijke groep is dus maar 5 procent zonder onderbrekingen in Nederland aan het werk geweest. Van deze groep was 61 procent ingeschreven bij een gemeente. Van degenen die wel werkonderbrekingen hadden, was maar 35 procent ingeschreven.

Om een beeld te krijgen van de ontwikkeling van het inkomen van de Poolse arbeidsinstroom uit 2011, wordt het jaarloon bekeken van degenen die geen periodes met inactiviteit hadden. Het percentage personen dat meer dan 150 procent van het minimumloon verdient, neemt elk jaar toe. Desondanks gaat het vooral om lage inkomens, met ook in 2015 nog minder dan de helft met een inkomen van ten minste 120 procent minimumloon, en 28 procent minder dan minimumloon.

3.4.5 Inkomensverdeling (relatief tot minimumloon) van de Poolse arbeidsinstroom uit 2011 die vanaf 2012 geen periodes van inactiviteit had¹⁾



¹⁾ Jaarlonen van 2011 zijn niet gepresenteerd, omdat de meesten begin 2011 nog niet in Nederland waren.

4. Conclusies en discussie

In 2011 kwamen bijna 63 duizend Polen naar Nederland en gingen er als werknemer aan de slag. Bijna 43 procent van deze groep Poolse werknemers was in 2012 niet meer actief in Nederland. In 2015 was 69 procent vertrokken. Een enquête in 2007 onder Polen in Nederland (Spaans – Plociennik, 2009) laat zien dat 60 procent de wens koestert om terug te gaan naar Polen, 20 procent het nog niet weet en 20 procent niet weer in Polen wil gaan wonen. De resultaten van dit register-gebaseerde onderzoek zijn wat dat betreft grofweg in overeenstemming met de wensen zoals gemeten in de enquête. Daarbij moet de kanttekening geplaatst worden dat in dit onderzoek de bestemming niet bekend was in geval van vertrek. Een ander enquête-onderzoek (Engbersen et al., 2011) laat een grote diversiteit aan arbeidsmigratiepatronen zien. Deze diversiteit kan worden herleid tot enerzijds de sterkte van de binding met het thuisland en anderzijds de sterkte van de binding met Nederland. Banden met het thuisland werken terugkeer in de hand. Veel Polen in Nederland hebben frequent contact met familie in Polen of ondersteunen hun familie financieel (Karpinska en Ooijevaar, 2016). Anderzijds zal het hebben van een gunstige arbeidsmarktpositie motiveren tot een vestiging in Nederland. Inderdaad blijken werk en inkomen de belangrijkste reden te zijn om in Nederland te blijven (Spaans – Plociennik, 2009). Die diversiteit komt ook naar voren in dit onderzoek. Aan de ene kant van het spectrum staat een grote groep Polen die kortstondig in Nederland aanwezig is, aan de andere kant van het spectrum staan Polen die langdurig in Nederland verblijven en zich uiteindelijk in Nederland bij een gemeente inschrijven. Die laatsten hebben verhoudingsgewijs vaak een gunstige arbeidsmarktpositie bemachtigd. Ze hebben vaker werk dan niet-ingeschrevenen en dat werk betreft vaker een vaste baan. Zij vormen wel een kleine minderheid. Van de bijna 20 duizend Polen die in 2015 nog of opnieuw aanwezig waren, hadden 7 600 (39 procent) zich ingeschreven bij een gemeente. In een vervolgonderzoek zal in meer detail gekeken worden naar de factoren die bijdragen aan de beslissing te blijven dan wel te vertrekken.

Literatuur

Alders, M.P.C. en H. Nicolaas (2003). Administratieve correcties in de bevolkingsstatistieken. *Bevolkingstrends*, 51/4, 46–51.

Bakker, B.F.M., J. van Rooijen en L. van Toor (2014). The System of social statistical datasets of Statistics Netherlands: An integral approach to the production of register-based social Statistics. *Statistical Journal of the IAOS*, 30, 411–424.

CBS (2000). *Bevolkingscijfers: wie tellen mee en wie niet?* Maandstatistiek van de Bevolking, juli 2000, 7.

Corpeleijn, A. (2006). Migranten en werknemers uit de Oost-Europese lidstaten van de Europese Unie. *Bevolkingstrends*, 2006/3, 33–39.

Corpeleijn, A. (2009). Werknemers uit Oost-Europa: recente ontwikkelingen. *Sociaaleconomische trends*, 2009/1, 19–21.

Dagevos, J. (red.) (2011). Poolse migranten. De positie van Polen die vanaf 2004 in Nederland zijn komen wonen. Den Haag: Sociaal en Cultureel Planbureau.

Engbersen, G., M. Ilies, A.S. Leerkes, E. Snel en R. van der Meij (2011). Arbeidsmigratie in vieren. Bulgaren en Roemenen vergeleken met Polen. Rotterdam: Erasmus Universiteit Rotterdam (Afdeling Sociologie).

Karpinska, K. en J. Ooijevaar (2016). Familierelaties van Polen in Nederland. *Bevolkingstrends* 2016/2, 1–16.

Ministerie van SZW (2016). New in the Netherlands. For European labour migrants. Brochure. Den Haag: Ministerie van Sociale Zaken en Werkgelegenheid.

Ooijevaar, J., N. Sluiter en S. Verschuren (2013). Immigranten en werknemers uit de Europese Unie. *Bevolkingstrends*, 2013/4, 1–14.

Prins, K. (2016). Population register data, basis for the Netherlands' Population Statistics. *Bevolkingstrends*, 2016/1, 1–34.

M.S. Spaans – Plociennik (2009). Poolse arbeidsmigranten in Nederland. Een tijdelijk of permanent verschijnsel. Scriptie Erasmus Universiteit Rotterdam, Faculteit der Sociale Wetenschappen. <https://thesis.eur.nl/pub/5282/>.

Strockmeijer, A., P. de Beer en J. Dagevos (2017). Mobiliteit binnen de perken. Zeer geringe positieverbetering van werknemers uit Oost-Europa. *Tijdschrift voor arbeidsvraagstukken*, 33, 1–17.

Verklaring van tekens

Niets (blanco)	Een cijfer kan op logische gronden niet voorkomen
.	Het cijfer is onbekend, onvoldoende betrouwbaar of geheim
*	Voorlopige cijfers
**	Nader voorlopige cijfers
2017–2018	2017 tot en met 2018
2017/2018	Het gemiddelde over de jaren 2017 tot en met 2018
2017/'18	Oogstjaar, boekjaar, schooljaar enz., beginnend in 2017 en eindigend in 2018
2015/'16–2017/'18	Oogstjaar, boekjaar, enz., 2015/'16 tot en met 2017/'18

In geval van afronding kan het voorkomen dat het weergegeven totaal niet overeenstemt met de som van de getallen.

Colofon

Uitgever
Centraal Bureau voor de Statistiek
Henri Faasdreef 312, 2492 JP Den Haag
www.cbs.nl

Prepress
CCN Creatie en visualisatie, Den Haag

Ontwerp
Edenspiekermann

Inlichtingen
Tel. 088 570 7070
Via contactformulier: www.cbs.nl/infoservice

© Centraal Bureau voor de Statistiek, Den Haag/Heerlen/Bonaire, 2018.
Verveelvoudigen is toegestaan, mits het CBS als bron wordt vermeld.