



Gebruikershandleiding

Nieuw Authenticatiesysteem Remote Access

Inleiding

Het authenticatiesysteem van de CBS Remote Access Microdata dienst is recentelijk vernieuwd. Dit heeft consequenties voor de handelingen die verricht moeten worden om een remote sessie met het CBS op te kunnen zetten. Zo wordt er gebruik gemaakt van een VPN om toegang te verkrijgen tot de Remote Access Microdata dienst en wordt er gebruik gemaakt van SMS authenticatie om een sessie op te zetten.

Dit document beschrijft de handelingen die verricht moeten worden om een Remote Access Microdata sessie op te zetten naar het CBS gebruik makend van het nieuwe authenticatiesysteem.

Inhoudsopgave

1. SYSTEEMEISEN	3
2. DOWNLOADEN EN INSTALLEREN CITRIX.....	4
3. OPZETTEN VPN.....	5
4. INLOGGEN OP DE REMOTE ACCESS MICRODATA WEBSITE	7

1. Systeemeisen

U dient gebruik te maken van een RA werkplek waarop de door het CBS verstrekte VPN client is geïnstalleerd ¹.

Het systeem dat wordt gebruikt om de Remote Access Microdata sessie mee op te zetten moet voldoen aan de volgende eisen.

Benodigde systeemeisen	
Besturingssysteem	Windows 7 of hoger
CPU	Minimaal 1 CPU Core
Geheugen	Minimaal 1 GB
Vrije diskruimte	200 MB
Internet browser	Moderne browser bv IE 11

Benodigde Internet Connectiviteit
Onderstaand verkeer naar microdatavpn.cbs.nl (87.213.43.236)
IPSEC and IKE (UDP on port 500)
FW1_scv_keep_alive (UDP port 18233)
HTTPS (TCP 443)

¹ Zie beschikbare installatiehandleiding "Handleiding installatie VPN.pdf"

2. Downloaden en installeren Citrix

Voordat u de VPN verbinding wilt opzetten moet het systeem beschikken over een Citrix cliënt. Dit is **belangrijk** want anders starten de applicaties in de RA-omgeving niet op.

De Citrix client kan worden geïnstalleerd vanaf de Remote Access Microdata website:

<https://microdata.cbs.nl/download/CitrixOnlinePluginWeb.exe>

Of via de Citrix Website:

<http://www.citrix.com/clients>

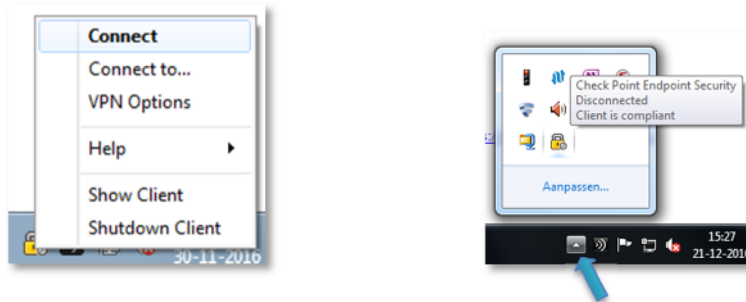
3. Opzetten VPN

Voordat de Remote Access Microdata website kan worden benaderd, dient een VPN naar het CBS opgezet te worden.

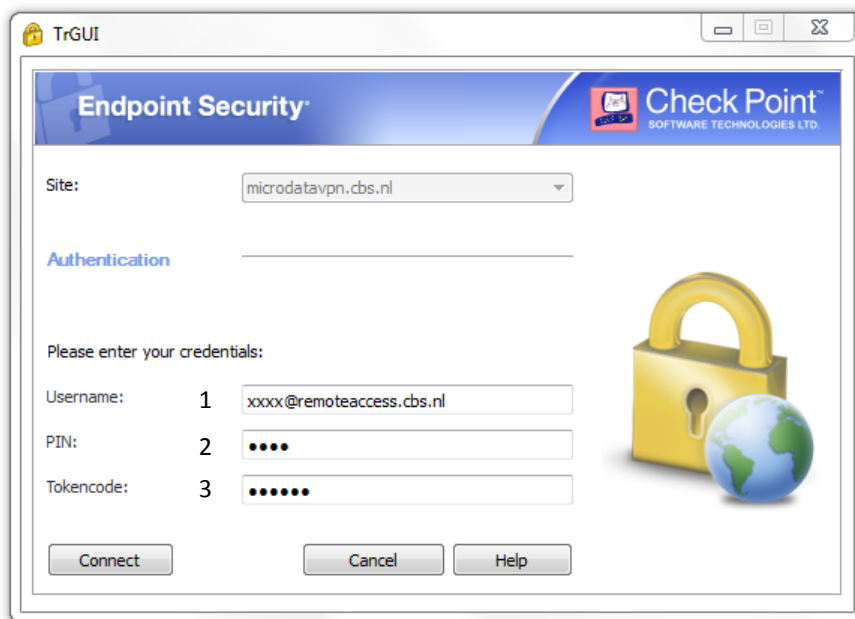
Dit gaat als volgt:

Klik op het Checkpoint VPN icoontje  in de taakbalk en selecteer "Connect".

(Let op: Het icoon kan ook verborgen zitten in de taakbalk. Klik in dat geval op het driehoekje)



Onderstaande scherm verschijnt.



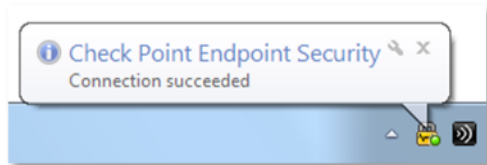
1. Vul op de plek van de xxxx bij Username de vier letters in die u kunt vinden in de gebruikersverklaring Remote Acces token die u van ons heeft gekregen (bijvoorbeeld abcd@remoteaccess.cbs.nl).
2. Vervolgens moet bij PIN, de 4-cijferige VPN pin-code ingevuld worden die u van ons via de mail heeft gekregen.
3. Als laatste stap voor het opzetten van de VPN verbinding moet de 6-cijferige Tokencode worden ingevuld. Zie onderstaande foto:



Het tokencode verandert elke 60 seconden en dient dus tijdig ingevuld te worden. Wordt hiermee te lang gewacht (enkele minuten) dan is de code niet meer geldig.

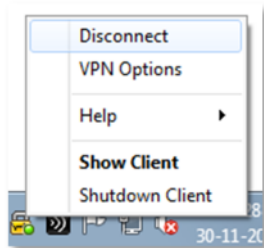
Opmerking: Als je te vaak verkeerd hebt ingelogd of te lang niet hebt ingelogd verschijnt de melding next tokencode. Wacht dan tot er een nieuwe code op het scherm komt en vul daar de nieuwe code in.

Als de VPN succesvol is opgezet verschijnt onderstaande melding.



Zolang de VPN actief is, kan er alleen met een Internet browser naar de Remote Access Microdata site worden geconnecteerd. Andere Internet adressen zijn niet toegankelijk.

Om de VPN te verbreken klikt u op het Checkpoint VPN icoontje in de taakbalk en kiest u voor Disconnect.



Na het verbreken van de VPN zijn alle Internet sites weer toegankelijk.

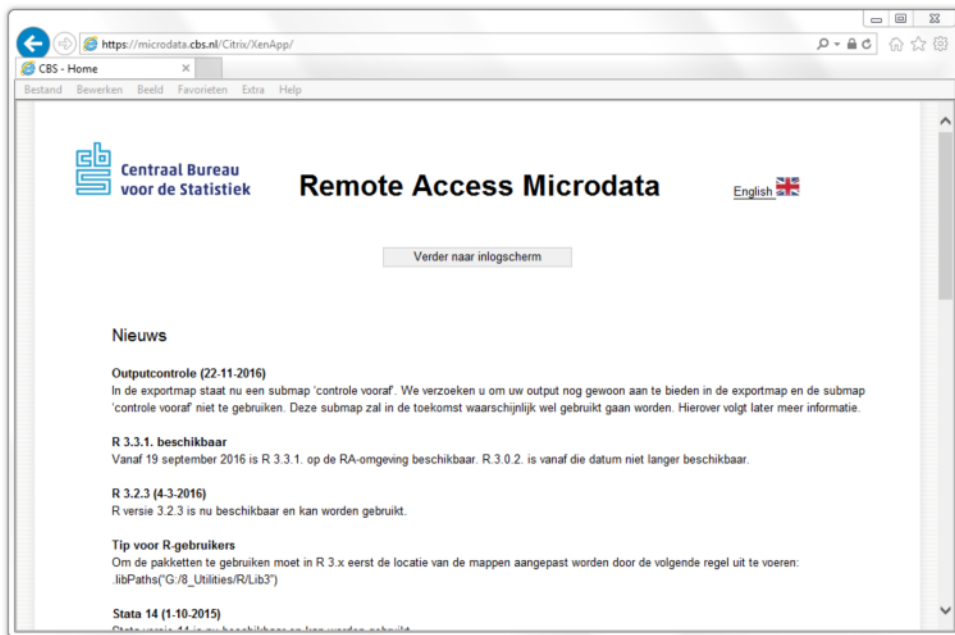
Indien u op dat moment nog een Remote Access Microdata sessie actief had, is deze niet meer toegankelijk. De sessie zal in dat geval worden verbroken.

4. Inloggen op de Remote Access Microdata website

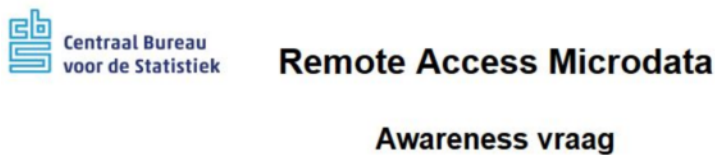
Na het opzetten van de VPN dient u met een Internet browser te connecteren naar de CBS Remote Access Microdata site: <https://microdata.cbs.nl>

Let op: gebruik enkel het pad <https://microdata.cbs.nl>
Er mogen geen toevoegingen achter dit pad staan anders werkt het opzetten van de verbinding niet.

De volgende informatiepagina verschijnt.



Klik op “verder naar inlogscherm”. Vervolgens zal er een awareness vraag verschijnen. Zie hieronder. Beantwoordt deze vraag en klik op “OKÉ”.



Mijn output is weliswaar veilig, maar heeft ook heel veel cellen die klinkklare onzin bevatten. Dat is voor mij niet erg, ik gebruik die cellen toch niet.

Mag ik die output alsnog aanbieden?

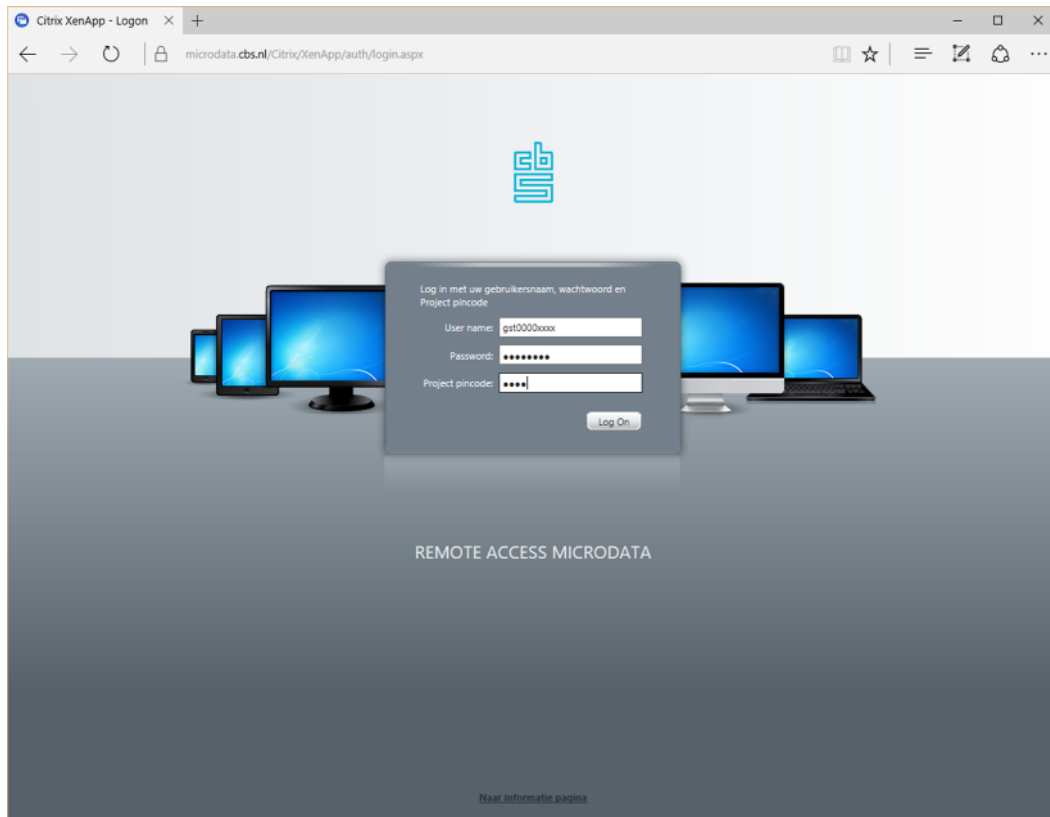
- Nee, want er mag geen onzin gepubliceerd worden.
- Ja, want ik ben als onderzoeker zelf verantwoordelijk voor de output als die door CBS veilig is bevonden.
- Ja, want CBS is verantwoordelijk voor de output.
- Nee, want cellen die niet worden gebruikt moet ik verwijderen.

Vink het juist antwoord aan en klik dan hieronder op oké.

OKÉ

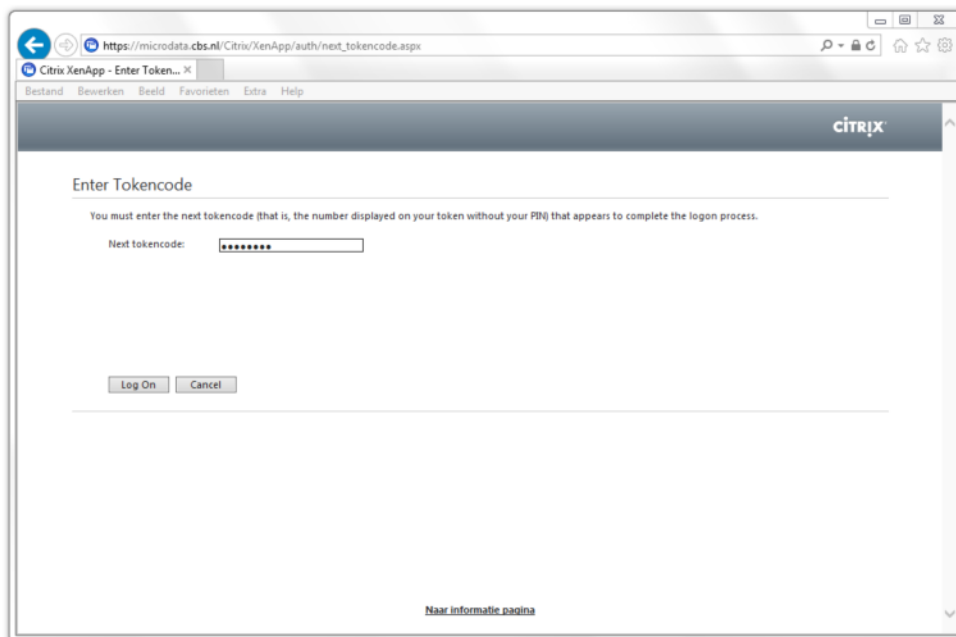
Vervolgens zal er een scherm verschijnen waar de projectinformatie ingevuld moet worden. De brief met projectinformatie heeft u via de mail van ons gekregen. Heeft u meerdere projecten dan zal er voor ieder project afzonderlijk ingelogd moeten worden.

Onderstaand het scherm waar de projectinformatie ingevuld moet worden.



1. Vul bij User name, de user gegevens van het desbetreffende project in. De eerste 3 letters beginnen met gst gevolgd door het projectnummer en uw username (4 letters). De gegevens vindt u op het formulier van de projectinformatie bij user (bijvoorbeeld gst8005abcd).
2. Vervolgens tikt u bij Password het wachtwoord in. Let op: de eerste 3 letters zijn kleine letters, gevolgd door 2 cijfers en eindigt met 3 hoofdletters. Ook dit wachtwoord vindt u op het formulier projectinformatie.
3. Bij Project pincode vult u de pin-code in van het desbetreffende project waaraan u wilt werken. Deze code is hetzelfde als het projectnummer.

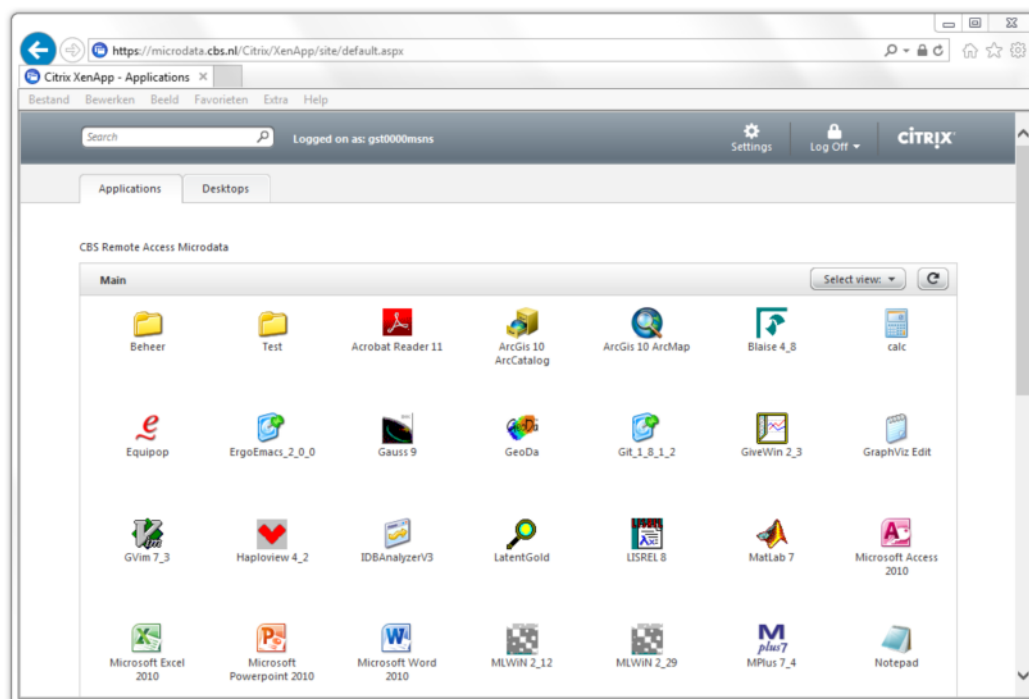
Na het klikken op “Log On” zal onderstaande scherm verschijnen en zal er tevens een SMS code naar uw mobiele telefoon worden verstuurd.



Hier vult u de 8 cijferige code in die naar uw mobiele telefoon is gestuurd.

Klik vervolgens op "Log On"

Hierna bent u ingelogd en kunt u een Remote Access Microdata sessie starten.

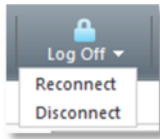


Opstarten applicaties

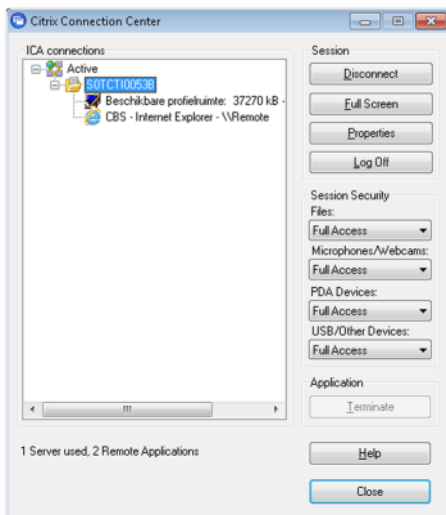
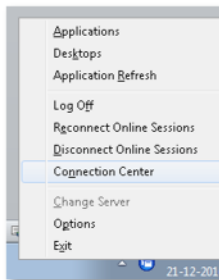
In het applicatiescherm kunt u de voor u gepubliceerde applicaties starten. In het nieuwe authenticatiesysteem zult u niet worden geprompt voor een herauthenticatie zoals wel het geval was in het oude systeem.

Opmerkingen

Wanneer u gebruik maakt van een andere browser dan de Internet Explorer, zult u niet de disconnect/reconnect opties terug vinden.



Om toch gebruik te kunnen maken van de verbreek (disconnect) optie voor uw sessie, kunt u gebruik maken van het "Citrix Connection Center". Deze is op te starten vanuit het Citrix icoon in de taakbalk (Zie afbeelding. dit kan per Citrix client verschillen)



Het verbreken van de sessie treedt ook op wanneer u uitlogt van uw lokale Windows sessie of als u de gebruikte desktop uit zet.