



Gebruikershandleiding

Nieuw Authenticatiesysteem Remote Access (Mac-versie)

Inleiding

Het authenticatiesysteem van de CBS Remote Access Microdata dienst is recentelijk vernieuwd. Dit heeft consequenties voor de handelingen die verricht moeten worden om een remote sessie met het CBS op te kunnen zetten. Zo wordt er gebruik gemaakt van een VPN om toegang te verkrijgen tot de Remote Access Microdata dienst en wordt er gebruik gemaakt van SMS authenticatie om een sessie op te zetten.

Dit document beschrijft de handelingen die verricht moeten worden om een Remote Access Microdata sessie op te zetten naar het CBS gebruik makend van het nieuwe authenticatiesysteem.

Inhoudsopgave

1. SYSTEEMEISEN	3
2. DOWNLOADEN EN INSTALLEREN CITRIX.....	4
3. OPZETTEN VPN.....	5
4. INLOGGEN OP DE REMOTE ACCESS MICRODATA WEBSITE	7

1. Systeemeisen

U dient gebruik te maken van een RA werkplek waarop de door het CBS verstrekte VPN client is geïnstalleerd ¹.

Let op: Daarnaast dient het systeem te beschikken over een Citrix cliënt. Vergeet niet om deze te installeren anders starten de applicaties niet op. Zie hiervoor hoofdstuk 2.

Het systeem dat wordt gebruikt om de Remote Access Microdata sessie mee op te zetten moet voldoen aan de volgende eisen.

Benodigde systeemeisen	
Besturingssysteem	Mac OS
CPU	Minimaal 1 CPU Core
Geheugen	Minimaal 1 GB
Vrije diskruimte	200 MB
Internet browser	Moderne browser

Benodigde Internet Connectiviteit	
Onderstaand verkeer naar microdatavpn.cbs.nl (212.108.16.77)	
IPSEC and IKE (UDP on port 500)	
FW1_scv_keep_alive (UDP port 18233)	
HTTPS (TCP 443)	

¹ Zie beschikbare installatiehandleiding "Handleiding installatie VPN (Mac-versie).pdf"

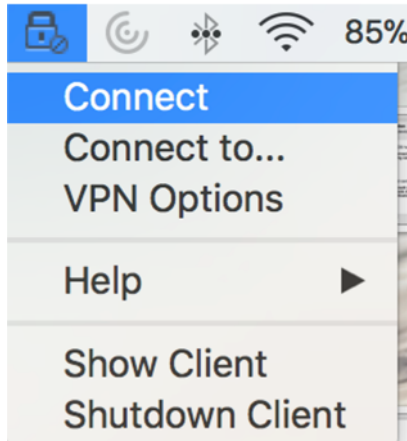
2. Downloaden en installeren Citrix

Voordat u de VPN verbinding wilt opzetten moet het systeem beschikken over een Citrix cliënt. Dit is **belangrijk** want anders starten de applicaties in de RA-omgeving niet op.

Open een Internet browser en download de Citrix cliënt setup met de volgende link: [\(link\)](#)

3. Opzetten VPN

Voordat de Remote Access Microdata website kan worden benaderd, dient een VPN naar het CBS opgezet te worden. De verbinding maak je door op het **slotje** in de bovenbalk te drukken waarna een optiescherm verschijnt. Je kiest hier voor **Connect**.



Onderstaande scherm verschijnt:

A screenshot of the Check Point Endpoint Security VPN connection screen. The title bar at the top says 'Endpoint Security' and 'Check Point SOFTWARE TECHNOLOGIES LTD.'. The main area contains the following fields: 'Site:' with a dropdown menu showing 'microdatavpn.cbs.nl'; 'Authentication' section with 'Username:' containing 'xxxx@remoteaccess.cbs.nl', 'PIN:' containing '....', and 'Tokencode:' containing '.....'. To the right of the form is an illustration of a yellow padlock and a globe. At the bottom, there are three buttons: 'Connect', 'Cancel', and 'Help'.

1. Vul op de plek van de xxxx bij **Username de vier letters** in die u kunt vinden in de gebruikersverklaring Remote Acces token die u van ons heeft gekregen (bijvoorbeeld abcd@remoteaccess.cbs.nl).
2. Vervolgens moet bij PIN, de 4-cijferige **VPN pin-code** ingevuld worden die u van ons via de mail heeft gekregen.
3. Als laatste stap voor het opzetten van de VPN verbinding moet de **6-cijferige Tokencode** worden ingevuld. Zie onderstaande foto:

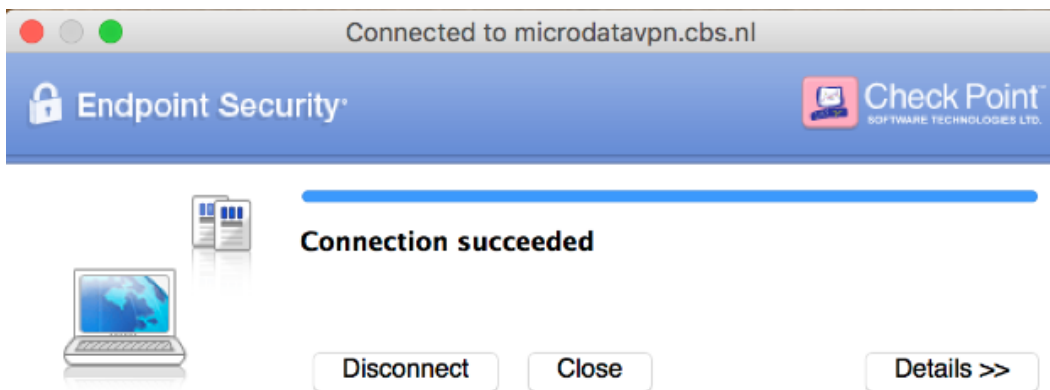
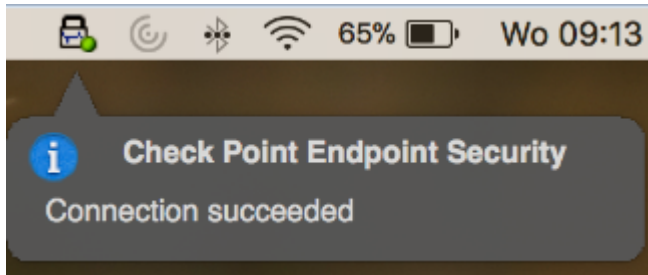


Het tokencode verandert elke 60 seconden en dient dus tijdig ingevuld te worden. Wordt hiermee te lang gewacht (enkele minuten) dan is de code niet meer geldig.

Opmerking:

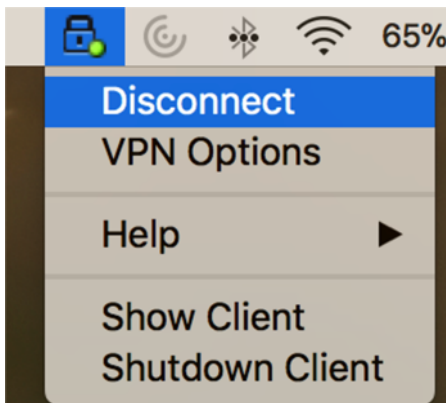
1. Bij de **eerste keer inloggen** kan het voorkomen dat de melding **“Connection failed”** verschijnt. De oorzaak hiervoor is dat er nog geen VPN policy op de desktop actief is. Door nogmaals in te loggen zal deze melding niet meer voorkomen.
2. Als je te vaak verkeerd hebt ingelogd of te lang niet hebt ingelogd verschijnt de melding **next tokencode**. Wacht dan tot er een nieuwe code op het scherm komt en vul daar de nieuwe code in.

Als de **VPN verbinding succesvol** is opgezet kunnen de onderstaande meldingen verschijnen.



Het is nu alleen mogelijk om de <https://microdata.cbs.nl> site te connecteren. Andere Internet adressen zijn geblokkeerd.

Om de VPN-verbinding af te sluiten druk je op het **slotje** in de bovenbalk waarna een optiescherm verschijnt. Je kiest hier voor **Disconnect**.

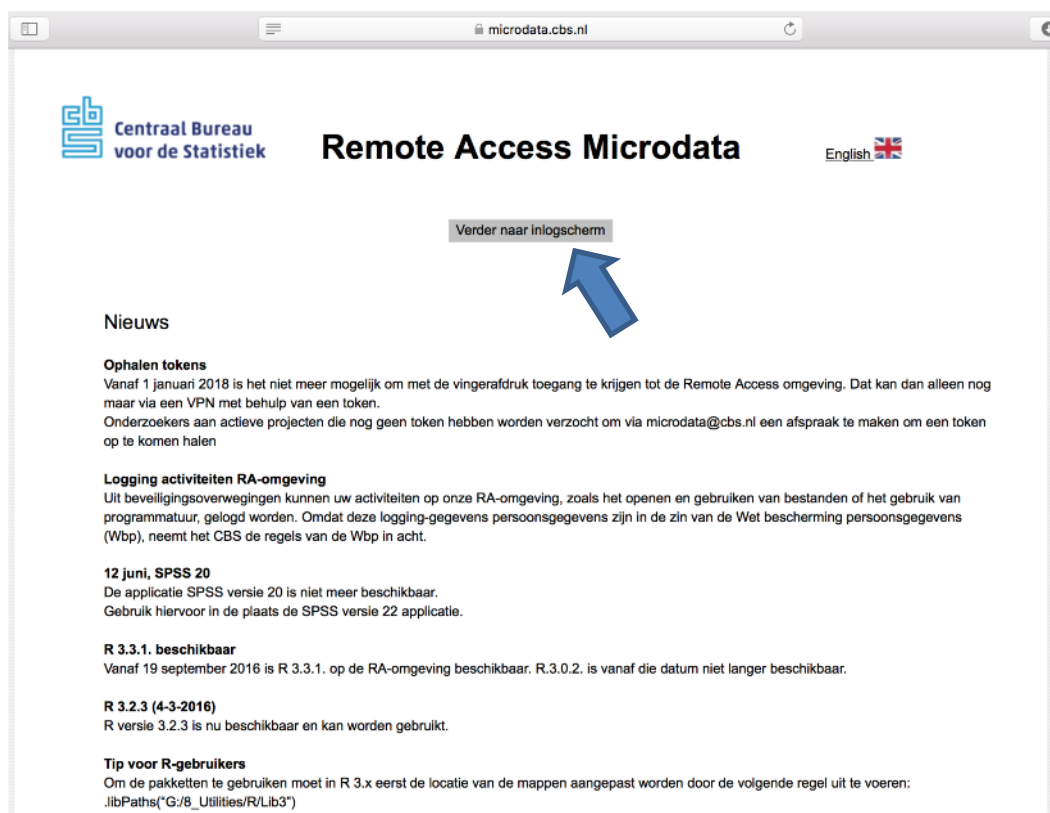


4. Inloggen op de Remote Access Microdata website

Na het opzetten van de VPN dient u met een Internet browser te connecteren naar de CBS Remote Access Microdata site: <https://microdata.cbs.nl>

Let op: gebruik enkel het pad <https://microdata.cbs.nl>
Er mogen geen toevoegingen achter dit pad staan anders werkt het opzetten van de verbinding niet.

De volgende informatiepagina verschijnt. Klik op “verder naar inlogscher”.



The screenshot shows a web browser window with the address bar displaying 'microdata.cbs.nl'. The page header includes the logo of the 'Centraal Bureau voor de Statistiek' (CBS) on the left, the title 'Remote Access Microdata' in the center, and a language selector for 'English' with a UK flag on the right. A button labeled 'Verder naar inlogscher' is centered on the page, with a blue arrow pointing to it from below. Below the button is a 'Nieuws' (News) section containing several updates:

- Ophalen tokens**
Vanaf 1 januari 2018 is het niet meer mogelijk om met de vingerafdruk toegang te krijgen tot de Remote Access omgeving. Dat kan dan alleen nog maar via een VPN met behulp van een token. Onderzoekers aan actieve projecten die nog geen token hebben worden verzocht om via microdata@cbs.nl een afspraak te maken om een token op te komen halen.
- Logging activiteiten RA-omgeving**
Uit beveiligingsoverwegingen kunnen uw activiteiten op onze RA-omgeving, zoals het openen en gebruiken van bestanden of het gebruik van programmatuur, gelogd worden. Omdat deze logging-gegevens persoonsgegevens zijn in de zin van de Wet bescherming persoonsgegevens (Wbp), neemt het CBS de regels van de Wbp in acht.
- 12 juni, SPSS 20**
De applicatie SPSS versie 20 is niet meer beschikbaar. Gebruik hiervoor in de plaats de SPSS versie 22 applicatie.
- R 3.3.1. beschikbaar**
Vanaf 19 september 2016 is R 3.3.1. op de RA-omgeving beschikbaar. R.3.0.2. is vanaf die datum niet langer beschikbaar.
- R 3.2.3 (4-3-2016)**
R versie 3.2.3 is nu beschikbaar en kan worden gebruikt.
- Tip voor R-gebruikers**
Om de pakketten te gebruiken moet in R 3.x eerst de locatie van de mappen aangepast worden door de volgende regel uit te voeren:
`libPaths("G:/8_Uutilities/R/Lib3")`

Vervolgens zal er een **awareness vraag** verschijnen. Zie hieronder. Beantwoordt deze vraag en klik op “OKÉ”.



Remote Access Microdata

Awareness vraag

Ik zie een resultaat op mijn scherm dat ik niet begrijp.

Mag ik een collega vragen om even mee te kijken naar de SPSS-syntax?

- Ja, syntaxen zijn niet privacy gevoelig.
- Nee, tenzij de collega een CBS-gecertificeerde onderzoeker is op hetzelfde project.
- Ja, zolang de syntax zelf geen microdata bevat.
- Nee, dat mag nooit.

Vink het juist antwoord aan en klik dan hieronder op oké.

OKÉ

Vervolgens zal er een scherm verschijnen waar de projectinformatie ingevuld moet worden. **De brief met projectinformatie heeft u via de mail van ons gekregen.** Heeft u meerdere projecten dan zal er voor ieder project afzonderlijk ingelogd moeten worden.

Onderstaand het scherm waar de projectinformatie ingevuld moet worden.

Log in met uw gebruikersnaam, wachtwoord en Project pincode

User name:

Password:

Project pincode:


Log On

1. Vul bij **User name**, de user gegevens van het desbetreffende project in. De eerste 3 letters beginnen met **gst** gevolgd door het projectnummer en uw username (4 letters). De gegevens vindt u op het formulier van de projectinformatie bij user (bijvoorbeeld **gst8005abcd**).
2. Vervolgens tikt u bij **Password** het wachtwoord in. Let op: de eerste 3 letters zijn kleine letters, gevolgd door 2 cijfers en eindigt met 3 hoofdletters. Ook dit wachtwoord vindt u op het formulier projectinformatie.
3. Bij **Project pincode** vult u de pin-code in van het desbetreffende project waaraan u wilt werken. Deze code is hetzelfde als het projectnummer.

Na het klikken op **“Log On”** zal onderstaande scherm verschijnen en zal er tevens een SMS code naar uw mobiele telefoon worden verstuurd. Hier vult u de **8 cijferige code** in die naar uw mobiele telefoon is gestuurd.

Enter Tokencode

You must enter the next tokencode (that is, the number displayed on your token without your PIN) that appears to complete the logon process.

Next tokencode: 

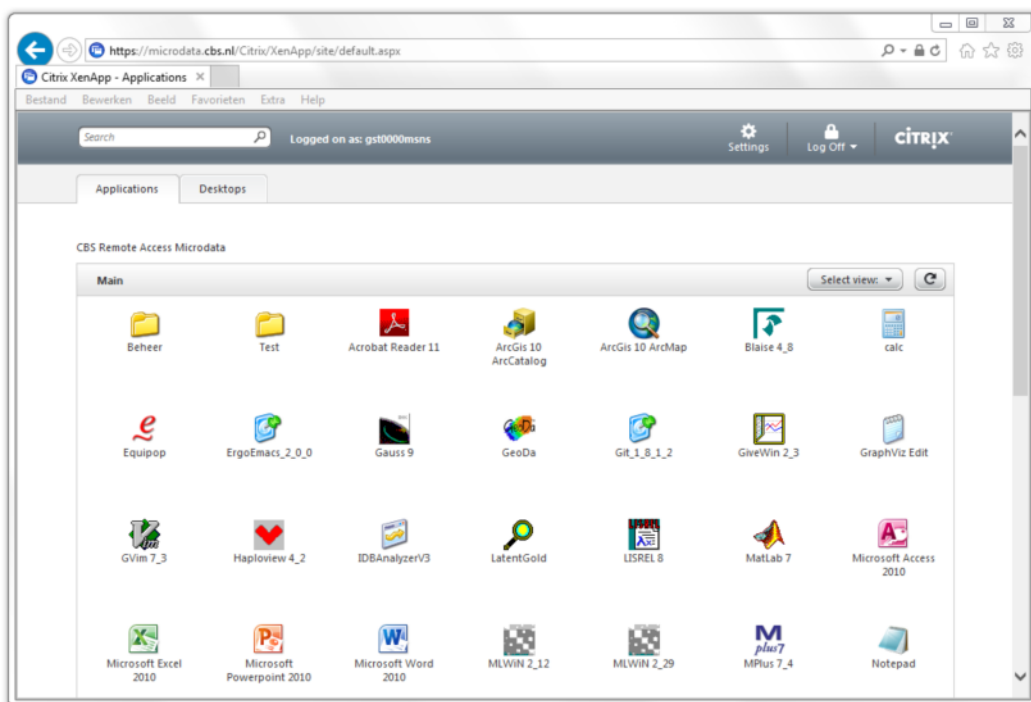


Log On

Cancel

Klik vervolgens op **“Log On”**.

Hierna bent u ingelogd en kunt u een Remote Access Microdata sessie starten.



Opstarten applicaties

In het applicatiescherm kunt u de voor u gepubliceerde applicaties starten. In het nieuwe authenticatiesysteem zult u niet worden geprompt voor een herauthenticatie zoals wel het geval was in het oude systeem.

Opmerkingen

Als u een applicatie wil laten draaien gebruik dan geen Log Off maar sluit het Citrix applicatiescherm af door op het rode rondje (kruisje) te klikken. **De applicaties die u heeft opgestart blijven dan gewoon draaien.**

