



Paper

Aandacht voor armoedecijfers bij grensgemeenten - Vaals & verder

Johan van der Valk
Daniël Herbers
Jasper Menger

November 2017

Inhoudsopgave

1. Samenvatting	3
2. Inleiding	4
2.1 Achtergrond	4
2.2 Opdracht	5
2.3 Methode en bronnen	5
3. Resultaten	9
3.1 Kenmerken van Vaals; wat valt op bij de huidige cijfers?	9
3.2 Armoede in Vaals in een notendop; simulaties	11
3.3 Risico op armoede in Vaals versus alle andere gemeenten	14
4. Conclusie	17
4.1 Armoede in Vaals valt bijna 2 procent lager uit	17
4.2 Niveauverlaging door revisie regionale statistieken	17
4.3 Consequentie	17
5. Bijlagen	18
5.1 Vaals voor correctie (scenario I)	18
5.2 Vaals na correctie (scenario II)	19

1. Samenvatting

De standaard armoedecijfers van het CBS over Vaals komen relatief hoog uit. Het hoofddoel van dit onderzoek is om te achterhalen waarom Vaals relatief veel armoede kent, en om meer achtergrond te verschaffen bij deze cijfers. De methodiek achter de tot nu toe gepubliceerde cijfers heeft als mogelijk manco dat buitenlands inkomen niet altijd als volledig jaarinkomen wordt gezien, hetgeen er toe kan leiden dat de betrokken huishoudens ten onrechte bij de niet-ingedeelde populatie worden geteld. Dit kan van invloed zijn op de armoedecijfers over Vaals en andere grensgemeenten.

In dit rapport wordt onderzocht hoe de armoedecijfers veranderen wanneer de afleidingsregel om een buitenlands inkomen wel of niet als een volledig jaarinkomen te beschouwen wordt gecorrigeerd. Vervolgens wordt nader gekeken naar de specifieke situatie van Vaals, door de gecorrigeerde armoedecijfers uit te splitsen naar relevante bevolkingsgroepen, en deze te vergelijken met de situatie in andere Nederlandse gemeenten.

Voor dit onderzoek worden de op moment van schrijven meest actuele inkomensgegevens gebruikt, namelijk die van het Regionaal Inkomensonderzoek (RIO) 2014. De huidige situatie:

In Vaals zijn er veel huishoudens zonder bekend inkomen (5,2%) of niet ingedeeld in de armoedepopulatie (14,1%). Er is in Nederland geen andere gemeente met zoveel Duitsgeboren hoofdkostwinners in de groepen niet ingedeeld en zonder inkomen als Vaals (12,5%). Daarentegen hebben de meeste personen (79%) wel een bekend inkomen.

Na aanpassing van de afleidingsregel voor volledig buitenlands inkomen:

- **Verschuiving.** In Vaals heeft deze correctie veruit de grootste invloed van alle Nederlandse gemeenten; het aandeel niet-ingedeelde huishoudens daalt van 14,1% naar 4,1%, en het risico op armoede daalt van 15,5% naar 13,7%.
- **Aandachtsgroepen.** Het aandeel laag inkomen is 42% onder de ≈200 éénoudergezinnen met één of meer minderjarige kinderen, 36% bij ≈500 huishoudens met hoofdkostwinner geboren buiten Nederland of Duitsland, 17% bij de ≈800 huishoudens met minderjarige kinderen, en eveneens 17% bij de ≈200 alleenstaande 65-plussers geboren in Duitsland.
- **Minderjarigen.** In Vaals wonen ≈1300 minderjarige kinderen, waarvan ≈1200 in een huishouden met een bekend inkomen. Ruim 200 minderjarigen behoren tot huishoudens onder de armoedegrens.

Als deze resultaten worden bekeken binnen het grote geheel blijkt dat het armoedecijfer in Vaals ook na correctie nog steeds hoog is ten opzichte van alle Nederlandse gemeenten. Voor de meeste andere gemeenten verandert deze statistiek niet of nauwelijks; Vaals blijft ook in dit scenario een gemeente met relatief veel huishoudens onder de armoedegrens.

Bovengenoemde correctie is één van de diverse verbeteringen die momenteel worden doorgevoerd bij alle statistieken die betrekking hebben op inkomen en vermogen. De gereviseerde statistieken worden dit jaar nog vrijgegeven via *StatLine* en in de publicatie *Armoede en sociale uitsluiting*, en kunnen afwijken van de cijfers vermeld in dit rapport.

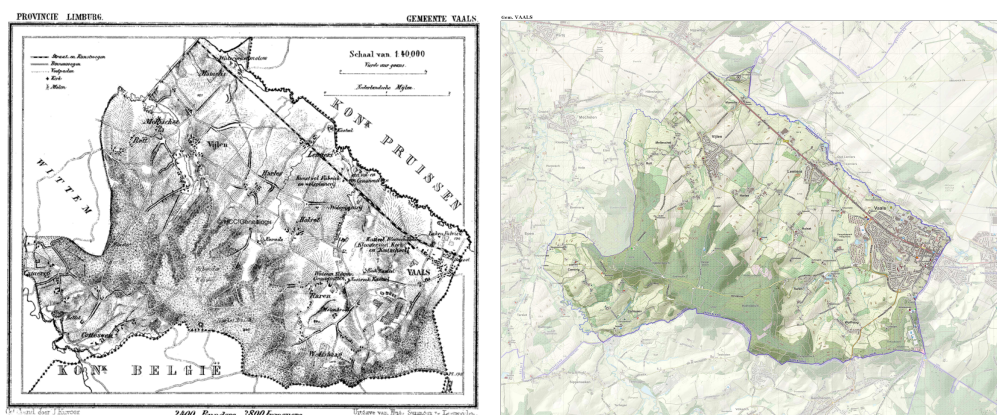
2. Inleiding

2.1 Achtergrond

De standaard armoedecijfers van het CBS over Vaals komen relatief hoog uit. Vaals is een grensgemeente met een specifieke populatie. In de gemeente wonen namelijk veel mensen met een Duitse achtergrond. Een groot deel daarvan verkrijgt hun inkomen in Duitsland; de aangrenzende Duitse stad Aken is namelijk de gemeente in Duitsland met de meeste grenspendelaars uit Nederland. Regelmatig worden deze feiten aangehaald om de armoedecijfers over Vaals te bekritisieren. Daarin wordt gesteld dat deze misschien vertekend worden doordat informatie over het inkomen in Duitsland in de administratieve gegevens ontbreekt.

Het is belangrijk om een goed beeld te krijgen van de huishoudens die in de officiële cijfers arm zijn. Dit onderzoek beoogt een beter inzicht te geven in de cijfers over armoede in Vaals als speciale grensgemeente. Dit is nuttig voor de gemeente Vaals om de lokale situatie uit te kunnen leggen. In het bijzonder is dit relevant voor het project 'Kansen voor alle Kinderen' dat door de Universiteit Maastricht uitgevoerd wordt binnen de gemeente Vaals. Hiervoor is een nulmeting gedaan van het aantal arme huishoudens in Vaals op basis van CBS-cijfers. Het is uitermate belangrijk dat deze nulmeting correct is. Daarom worden beschikbare projectmiddelen ingezet om de kwaliteit van deze cijfers te onderzoeken.

Dit onderzoek is ook voor het CBS zelf nuttig, omdat de situatie in Vaals representatief kan zijn voor andere grensgemeenten. Ook armoedecijfers van andere grensgemeenten zijn vaker onderwerp van discussie. Een notitie die op deze kwestie in gaat is daarom wenselijk voor alle partijen.



Figuur 1. De gemeentegrenzen van Vaals, circa 1870 (bron: plaatsengids.nl) en in 2017 (bron: Wikipedia). Alle huishoudens binnen de gemeentegrenzen zijn meegenomen in de analyse; naast Vaals zelf vallen hieronder enkele dorpen, waaronder Lemiers en Vijlen.

2.2 Opdracht

Het hoofddoel van dit onderzoek is om te achterhalen waarom Vaals relatief veel armoede kent, en om meer achtergrond te verschaffen bij deze cijfers. Het is zaak om de armoedecijfers voor Vaals uit te splitsen naar relevante bevolkingsgroepen, en deze te vergelijken met de situatie in andere Nederlandse gemeenten. Het CBS kan hieraan als volgt tegemoetkomen.

Niet alle huishoudens worden meegenomen bij het bepalen van het risico op armoede. Buiten de doelpopulatie vallen bijvoorbeeld studentenhuishoudens, huishoudens waar helemaal geen inkomen wordt waargenomen, of huishoudens waarvan de leden van de kern niet het hele jaar inkomen hebben gehad. In Vaals zijn deze laatste twee categorieën relatief groot. De samenstelling van deze groepen huishoudens - die buiten de noemer van het armoedepercentage vallen - zal worden bekeken. 'Hoe groot is deze categorie in Vaals?' en 'Welk deel heeft een Duitse achtergrond?' zijn vragen die beantwoord zullen worden.

Daarnaast is het natuurlijk van belang te kijken welke huishoudens die wel tot de doelpopulatie behoren als arm gekenmerkt worden. Omvang en samenstelling van deze categorie wordt in kaart gebracht. Hierbij zal naar de inkomensgegevens van de afzonderlijke leden van het huishouden worden gekeken.

Van al deze categorieën worden de volgende kenmerken in de analyse betrokken; samenstelling huishouden, herkomstland van hoofdkostwinner en partner, voornaamste inkomensbron, inkomen uit het buitenland, woonsituatie, en ontvangers van zorgtoeslag.

Bij de beantwoording van bovenstaande vragen wordt aandacht geschonken aan het onderscheid tussen gezinnen met en zonder minderjarige kinderen en eventuele trends daarin, voor zover daarvan gegevens beschikbaar zijn.

2.3 Methode en bronnen

De kenmerken van de verschillende categorieën worden beschreven op basis van de (fiscale) administratieve bronnen die als input fungeren voor het bepalen van de inkomenspositie van huishoudens. Het betreft hier uitsluitend registraties afkomstig uit Nederland. Fiscale bronnen uit het buitenland worden namelijk niet gebruikt in de inkomensstatistiek van CBS. Het verslagjaar is 2014; op moment van schrijven is dit het meest recente jaar waarvoor regionale inkomensstatistieken zijn vrijgegeven. Naast Vaals worden alle andere Nederlandse gemeenten in de analyse betrokken als referentie, met de nadruk op de grensgemeenten en de regio Zuid-Limburg. Hiermee kan een beeld gevormd worden in welke aspecten Vaals verschilt met andere gemeenten.

Op het moment van uitvoeren van deze opdracht vindt binnen de Inkomens- en Vermogensstatistiek een revisie plaats. Deze revisie is gedaan omdat het CBS sinds kort een beter beeld heeft van het inkomen en vermogen van Nederlandse huishoudens dankzij het beschikbaar komen van registers over de hele bevolking. Hieronder valt ook het in het buitenland verdiende inkomen, een relevant gegeven voor een grensgemeente als Vaals. Binnenkort zullen gereviseerde inkomenscijfers op regionaal niveau gepubliceerd worden. In deze opdracht hebben we niet de hele revisie kunnen meenemen, maar slechts een simulatie kunnen doen met de posten van in het buitenland verdiende inkomen. Het kan daarom zijn dat de na-revisie cijfers van het CBS afwijken van de cijfers opgenomen in dit rapport. Nieuwe cijfers zullen dit jaar nog verschijnen via *StatLine* en de publicatie *Armoede en sociale uitsluiting*; een notificatie zal worden verstuurd naar de betrokkenen bij dit onderzoek.

2.3.1 Definities

De volgende definities komen bij het bepalen van het risico op armoede voor huishoudens onherroepelijk om de hoek kijken:

- **Armoede.** *Een huishouden beschikt over onvoldoende middelen om een bepaald minimaal consumptieniveau te kunnen bereiken.* Voor de afbakening van armoede gebruikt het CBS de lage-inkomensgrens. Naast het inkomen worden aanvullende indicatoren gebruikt om de kans op armoede te beschrijven. Het betreft de verblijfsduur onder de inkomensgrens, de vermogenspositie, de omvang van de vaste lasten en het oordeel over de eigen financiële positie.
- **Lage inkomensgrens.** *De inkomensgrens die het CBS gebruikt voor de afbakening van armoede.* De lage-inkomensgrens betreft een vast bedrag dat voor alle jaren en alle typen huishoudens een gelijke koopkracht vertegenwoordigt. De hoogte ervan is geënt op de bijstandsuitkering van een alleenstaande in 1979, toen deze op een hoog niveau lag. In prijzen van 2014 gaat het om een bedrag van 12 250 euro.
- **Laag inkomen.** *Inkomen onder de lage-inkomensgrens.* Om te bepalen of een huishouden een laag inkomen heeft, wordt het besteedbaar inkomen van een huishouden (exclusief gebonden overdrachten zoals huursubsidie/huurtoeslag) omgerekend tot het gestandaardiseerde inkomen. Vervolgens wordt dit gestandaardiseerde inkomen (met het prijsindexcijfer voor de gezinsconsumptie) herleid naar het prijspeil in 2000. Het resulterende gestandaardiseerde en gedefleerde inkomen is laag wanneer het minder is dan 9.250 euro. Deze grens komt ongeveer overeen met de koopkracht van een bijstandsuitkering voor een alleenstaande in 1979, toen deze op zijn hoogst was.
- **Gestandaardiseerd inkomen.** *Het besteedbaar inkomen gecorrigeerd voor verschillen in grootte en samenstelling van het huishouden.* Deze correctie vindt plaats met behulp van equivalentiefactoren. In de equivalentiefactor komen de schaalvoordelen tot uitdrukking die het gevolg zijn van het voeren van een gemeenschappelijke huishouding. Met behulp van de equivalentiefactoren worden alle inkomens herleid tot het inkomen van een eenpersoonshuishouden. Op deze wijze zijn de welvaartsniveaus van huishoudens onderling vergelijkbaar gemaakt. Het gestandaardiseerde inkomen is een maat voor de welvaart van (de leden van) een huishouden.
- **Besteedbaar inkomen.** *Het bruto-inkomen verminderd met betaalde inkomensoverdrachten, premies inkomensverzekeringen, premies ziektekostenverzekeringen en belastingen op inkomen en vermogen.* Betaalde inkomensoverdrachten bestaan uit overdrachten tussen huishoudens zoals alimentatie betaald aan de ex-echtgeno(o)t(e). Premies inkomensverzekeringen betreffen premies betaald voor sociale verzekeringen, volksverzekeringen en particuliere verzekeringen in verband met werkloosheid, ziekte en arbeidsongeschiktheid en ouderdom en nabestaanden.

Bron: <https://www.cbs.nl/nl-nl/onze-diensten/methoden/begrippen>

Institutionele huishoudens behoren per definitie niet tot de armoedepopulatie. Elk particulier huishouden wordt ingedeeld in één van deze groepen:

- **Zonder inkomen.** Huishoudens waarbij het inkomen niet is waargenomen.
- **Niet ingedeeld.** Studentenhuishoudens en huishoudens zonder volledig jaarinkomen.
- **Hoog inkomen.** Huishoudens met inkomen boven de lage inkomensgrens.
- **Laag inkomen.** Huishoudens met inkomen onder de lage inkomensgrens.

Voor een gegeven regio – land, provincie, of gemeente – en achtergrondkenmerk is het aandeel laag inkomen oftewel risico op armoede gelijk aan het aantal huishoudens met laag inkomen gedeeld door het totaal aantal huishoudens in de armoedepopulatie (laag & hoog inkomen).

2.3.2 Regionaal Inkomens Onderzoek (RIO)

Het bepalen van armoedestatistieken per gemeente valt onder de paraplu van het regionale inkomensonderzoek (RIO). Voor meer informatie zie de onderzoeksbeschrijving:

<https://www.cbs.nl/nl-nl/onze-diensten/methoden/onderzoeksomschrijvingen/korte-onderzoeksbeschrijvingen/regionaal-inkomensonderzoek--rio-->

Specifiek voor grensgemeenten heeft de huidige methodiek (voor revisie) als handicap dat belast buitenlands inkomen en pensioen wel, doch vrijgesteld buitenlands inkomen & pensioen niet wordt meegeteld. Hierbij wordt bovendien het criterium gebruikt dat een inkomen uit loondienst enkel als bekend wordt verondersteld wanneer voor alle weken in het jaar gegevens vanuit de polis administratie voorhanden zijn. In de huidige situatie wordt louter het belaste buitenlands inkomen meegeteld voor zelfstandigen, en voor werknemers met daarnaast ook een volledig binnenlands inkomen. Huishoudens met vooral of uitsluitend inkomen uit het buitenland kunnen zodoende per abuis tot de categorie ‘niet-ingedeeld’ gerekend worden en daardoor niet meetellen in de populatie huishoudens met een hoog of laag inkomen.

Een logische verbetering van bovenstaande is om alle geregistreerde buitenlandse inkomens mee te tellen, en het criterium van het minimum aantal weken inkomen te laten vervallen. Op de consequenties hiervan wordt in het vervolg van dit rapport nader ingegaan.

2.3.3 Analyses

Bovengenoemde verbeterde afleiding van buitenlands inkomen zal vermoedelijk voor Vaals en andere grensgemeenten een merkbare invloed hebben, aangezien hier relatief veel mensen met buitenlandse inkomens wonen. Zodoende worden in dit onderzoek vier scenario's onder de loep genomen:

- I. Huidige methode.** Op basis van de gegevens van RIO 2014 worden voor alle gemeenten de armoedecijfers onderworpen aan diverse dwarsdoorsnedes die een mogelijke verklaring kunnen vormen voor de afwijkende cijfers van Vaals. Relevante achtergrondkenmerken van (hoofdkostwinners van) huishoudens zijn; inkomenssituatie, woonsituatie, geboorteland, leeftijd, geslacht, sociaal-economische categorie, en samenstelling van het huishouden.
- II. Verbeterde afleiding buitenlands inkomen.** Ook in scenario I I wordt uitgegaan van de armoede classificatie van RIO 2014. Echter nu worden alle huishoudens waarvan het totale inkomen – inclusief alle opgegeven buitenlandse inkomens – boven de lage inkomensgrens uitkomt heringedeeld als 'huishouden met hoog inkomen', ongeacht het aantal weken bekend inkomen. Na deze herindeling worden precies dezelfde dwarsdoorsnedes gemaakt als scenario I.
- III. Wat als we van alles missen; poging één.** In het derde scenario wordt gekeken hoe groot de populatie met een laag inkomen is als we aannemen dat alle volwassen (25+) Duits- en Belgisch geboren met onvolledige inkomensgegevens tot een huishouden met hoog inkomen zouden behoren.
- IV. Wat als we van alles missen; poging twee.** In het laatste scenario wordt gekeken hoe groot de populatie met een laag inkomen is als alle geboren Duitsers en Belgen die in de huidige situatie buiten de armoedepopulatie vallen – waaronder mogelijk scholieren en studenten – tot een huishouden met hoog inkomen zouden behoren.

2.3.4 Referentiegemeenten

De volgende Zuid-Limburgse referentiegemeenten zullen expliciet worden uitgelicht in de onderstaande vergelijkingen; Kerkrade, Roermond, Venlo, Valkenburg aan de Geul, Gulpen-Wittem, Maastricht, Eijsden-Magraten, en Meerssen. Vermoedelijk is de situatie in Vaals nog het best vergelijkbaar met die in Kerkrade en Venlo; vlakbij Duitse buurgemeenten die mogelijk werkgelegenheid bieden.

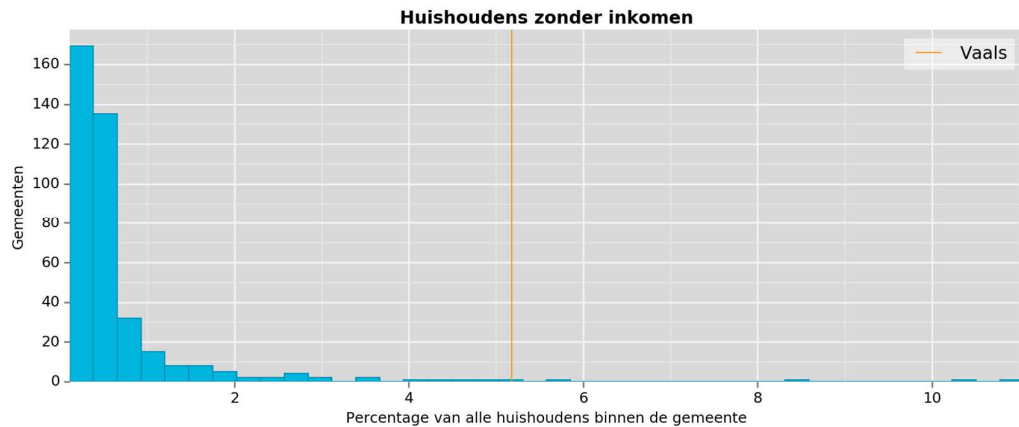
3. Resultaten

3.1 Kenmerken van Vaals; wat valt op bij de huidige cijfers?

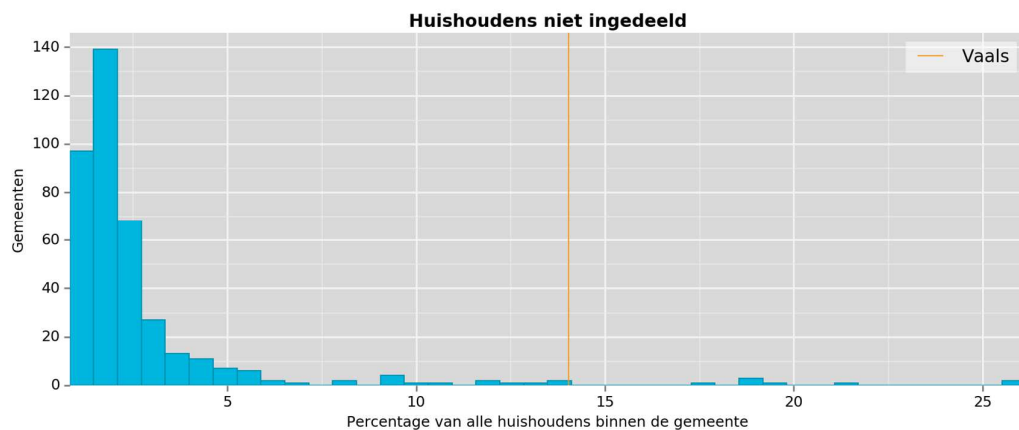
Hieronder worden enkele bevindingen over de armoedepopulatie van Vaals grafisch vergeleken met de statistieken voor alle andere gemeenten, telkens voor de huidige methodiek (scenario I, RIO 2014).

3.1.1 Huishoudens zonder inkomen

Weinig gemeenten bevatten zoveel huishoudens zonder volledig waargenomen inkomen als Vaals. De groep huishoudens die niet wordt meegeteld bij het berekenen van het armoedepercentage is in Vaals daardoor hoog. De groep niet-ingedeelde huishoudens is een tweede groep die niet wordt meegeteld bij het berekenen van het armoedepercentage. Die groep is in Vaals eveneens relatief groot. Dat maakt dat er in Vaals veel huishoudens buitende armoedepopulatie vallen in verband met onvolledigheid of onjuistheid van de inkomensgegevens van deze huishoudens.

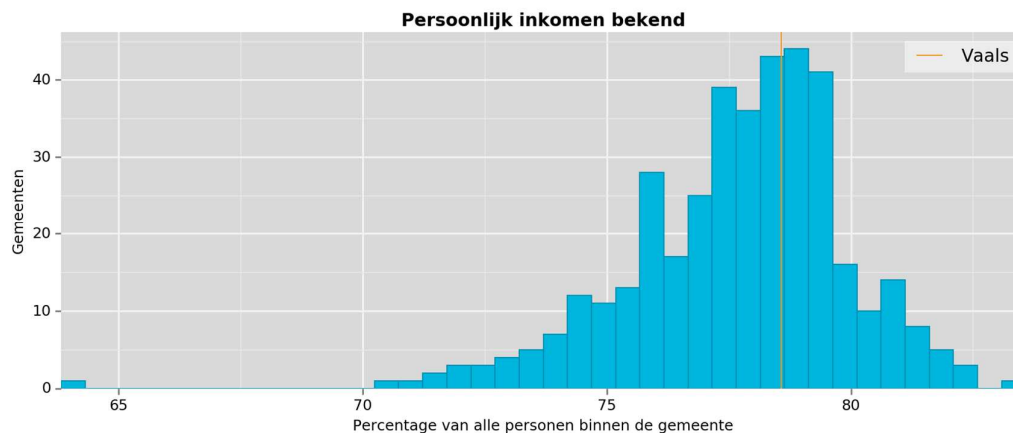


Figuur 2. Aandeel van huishoudens zonder inkomen per gemeente.



Figuur 3. Aandeel van huishoudens niet ingedeeld per gemeente

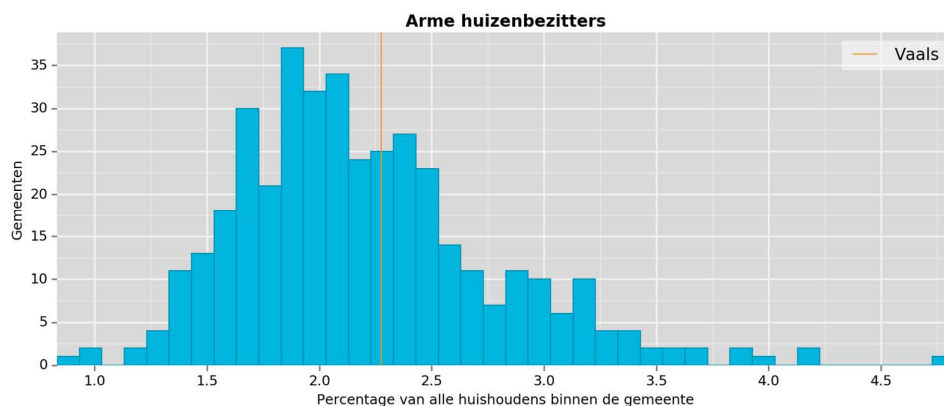
Merk op dat er in Vaals daarentegen niet buitensporig veel personen met onbekend inkomen wonen; volgens de huidige methodiek heeft 79% van alle personen een bekend inkomen. Wetende dat het aantal huishoudens zonder inkomen in Vaals wel hoog is, zullen personen zonder bekend inkomen in Vaals vergeleken met de rest van het land relatief vaak in hetzelfde huishouden wonen.



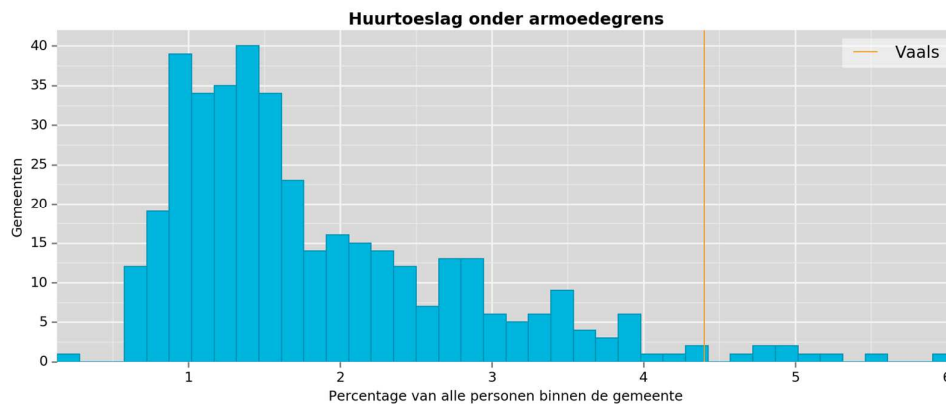
Figuur 4. Aandeel van personen met bekend inkomen per gemeente.

3.1.2 Woningbezit

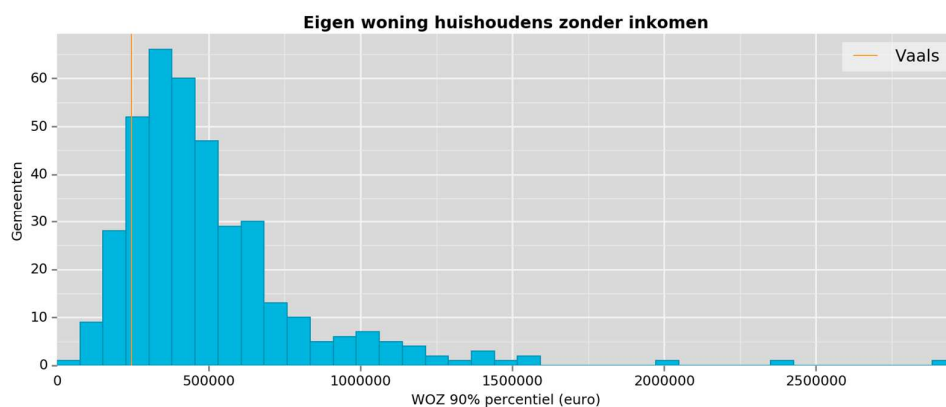
Een indicator voor onjuiste armoedecijfers in de gemeente Vaals zou het aandeel eigen woning bezitters of huurtoeslag ontvangers binnen de armoedepopulatie kunnen zijn. Eigen woningbezit komt namelijk relatief weinig en het ontvangen van toeslag komt relatief vaak voor onder huishoudens met een laag inkomen. Een mogelijk fenomeen dat in Vaals bij lage of missende inkomens een rol kan spreken is dat van de zogenaamde ‘luchthapperij’; mensen die royaal wonen, maar niemand weet waarvan. Uit de indicatoren voor Vaals als geheel komt dit beeld niet naar voren. Onder huishoudens met een laag inkomen is er 1) niet bijzonder veel eigen woningbezit en 2) vaak ontvangst van huurtoeslag. Ook onder de huishoudens die niet meetellen in de armoedecijfers is weinig verdachts te zien: de waarde van de eigen woning van huishoudens zonder inkomen is relatief laag (figuur 7)



Figuur 5. Aandeel van arme huizenbezitters per gemeente.



Figuur 6. Aandeel van personen in een huishouden met huurtoeslag per gemeente.



Figuur 7. 90% percentiel van economische waarde van het eigen huis per gemeente.

3.2 Armoede in Vaals in een notendop; simulaties

Nu de situatie in Vaals bekeken is en er een beeld is van de armoedepopulatie in Vaals volgens de huidige cijfers, is het zaak om te bekijken wat de andere scenario's voor gevolgen hebben voor armoede in Vaals.

3.2.1 Scenario II

In scenario II worden de armoede cijfers inclusief verbeterde weergave van buitenlands inkomen vergeleken met de huidige methode (scenario I). Ongeacht het aantal weken bekend inkomen worden de huishoudens met een netto inkomen boven de lage inkomensgrens ingedeeld onder de categorie 'hoog inkomen'. Voor Vaals en de geselecteerde referentiegemeenten pakt dat als volgt uit:

Gemeente	Aantal particuliere huishoudens (x 1 000)		
	Totaal	Met laag inkomen	
		Huidige methode	+ Verbeterde afleiding buitenlands inkomen
Vaals	4,9	0,6	0,6
Kerkrade	22,8	3,1	3,1
Roermond	27,0	3,2	3,2
Venlo	46,1	5,2	5,2
Valkenburg aan de Geul	7,7	0,7	0,7
Gulpen-Wittem	6,5	0,5	0,5
Maastricht	67,8	7,0	7,0
Eijsden-Magraten	10,6	0,6	0,6
Meerssen	8,4	0,5	0,5

Tabel 1. Aantal huishoudens met laag inkomen in 2014 voor Vaals en referentiegemeenten.

Wanneer wordt afgerond op honderdtallen huishoudens, conform de publicatiestandaard voor inkomenscijfers, heeft de verbeterde weergave van buitenlands inkomen (scenario II) geen zichtbare invloed op het aantal huishoudens met een laag inkomen in Vaals en andere gemeenten. De verschuiving is wel degelijk te zien wanneer wordt gekeken naar het aandeel huishoudens met een laag inkomen:

Gemeente	Aandeel van alle particuliere huishoudens (%)				Aandeel laag inkomen (%)	
	Huidige methode		+ Verbeterde afleiding buitenlands inkomen		Huidige methode	+ Verbeterde afleiding buitenlands inkomen
	Zonder inkomen	Niet ingedeeld	Zonder inkomen	Niet ingedeeld		
Vaals	5,2	14,1	5,1	4,1	15,5	13,7
Kerkrade	1,2	5,6	1,2	2,7	14,7	14,2
Roermond	0,8	3,6	0,8	3,2	12,5	12,4
Venlo	1,2	3,3	1,2	2,9	11,8	11,8
Valkenburg aan de Geul	0,6	2,3	0,6	2,1	9,3	9,3
Gulpen-Wittem	0,4	2,1	0,4	1,7	7,2	7,1
Maastricht	11,1	14,0	11,0	13,7	13,8	13,7
Eijsden-Magraten	0,6	1,9	0,6	1,7	5,9	5,8
Meerssen	0,7	2,0	0,6	1,6	6,3	6,2

Tabel 2. Aandeel huishoudens met laag inkomen in 2014 voor Vaals en referentiegemeenten.

In Vaals heeft de gewijzigde verwerking van buitenlands inkomen veruit de grootste invloed van alle Nederlandse gemeenten; het aandeel niet-ingedeelde huishoudens daalt van 14,1% naar 4,1%, en het risico op armoede daalt van 15,5% naar 13,7%. Van veel niet ingedeelde huishoudens voor de correctie is de hoofdkostwinner of de partner van de hoofdkostwinner geboren in Duitsland (zie 4.1). Er is in Nederland geen andere gemeente met zoveel Duits-geboren hoofdkostwinners in de groepen niet ingedeeld en zonder inkomen als Vaals (12,5%).

Alle andere gemeenten vertonen een kleinere verschuiving van het risico op armoede dan in Vaals (-1,8%). Van de referentiegemeenten komt Kerkrade nog het dichtst in de buurt (-0,5%), vooral gedreven door een reductie van de niet ingedeelde huishoudens van 5,6% naar 2,7%. Ook in Maastricht vallen er volgens de huidige methodiek veel huishoudens buiten de armoedepopulatie, maar daar zal het hoge gehalte aan (buitenlandse) studenten een hoofdrol spelen; na correctie voor buitenlandse inkomens verandert er weinig.

Binnen Vaals zelf verschilt het aandeel laag inkomen sterk per type huishouden en herkomstland van de hoofdkostwinner. Er zijn een drietal groepen waarvoor het gecorrigeerde cijfer beduidend hoger is dan voor de gemeente als geheel (13,7%), zie tabel 3 voor een compleet overzicht. Een laag inkomen hebben:

- 17% van de afgerond 800 huishoudens met minderjarige kinderen.
- 42% van de afgerond 200 éenoudergezinnen met één of meer minderjarige kinderen.
- 36% van de circa 500 huishoudens met hoofdkostwinner geboren buiten Nederland of Duitsland.
- 17% van de alleenstaande 65-plussers geboren in Duitsland.

Type huishouden	Aantal huishoudens (x 1 000)				Aandeel laag inkomen (%)			
	Geboorteland hoofdkostwinner				Geboorteland hoofdkostwinner			
	Alle landen	Neder-land	Duits-land	Overig	Alle landen	Neder-land	Duits-land	Overig
Totaal particuliere huishoudens	4,9	3,1	1,2	0,5	13,7	11,1	11,6	36,2
Huishoudens met minderjarige kinderen	0,8	0,5	0,2	0,1	17,4	13,9	8,6	44,2
Eénoudergezinnen met minderjarige kinderen	0,2	0,1	0,1	0,1	41,7	.	.	.
Paren met 65+ hoofdkostwinner	0,8	0,6	0,2	0,0	3,3	2,1	3,8	.
Eénpersoonshuishoudens 65+	0,8	0,6	0,2	0,1	10,5	6,3	16,6	.

Tabel 3. Laag inkomen in Vaals 2014 voor verschillende typen huishoudens, inclusief verbeterde afleiding van buitenlandse inkomens.

Het aantal minderjarigen levend in armoede is ook nader bekeken:

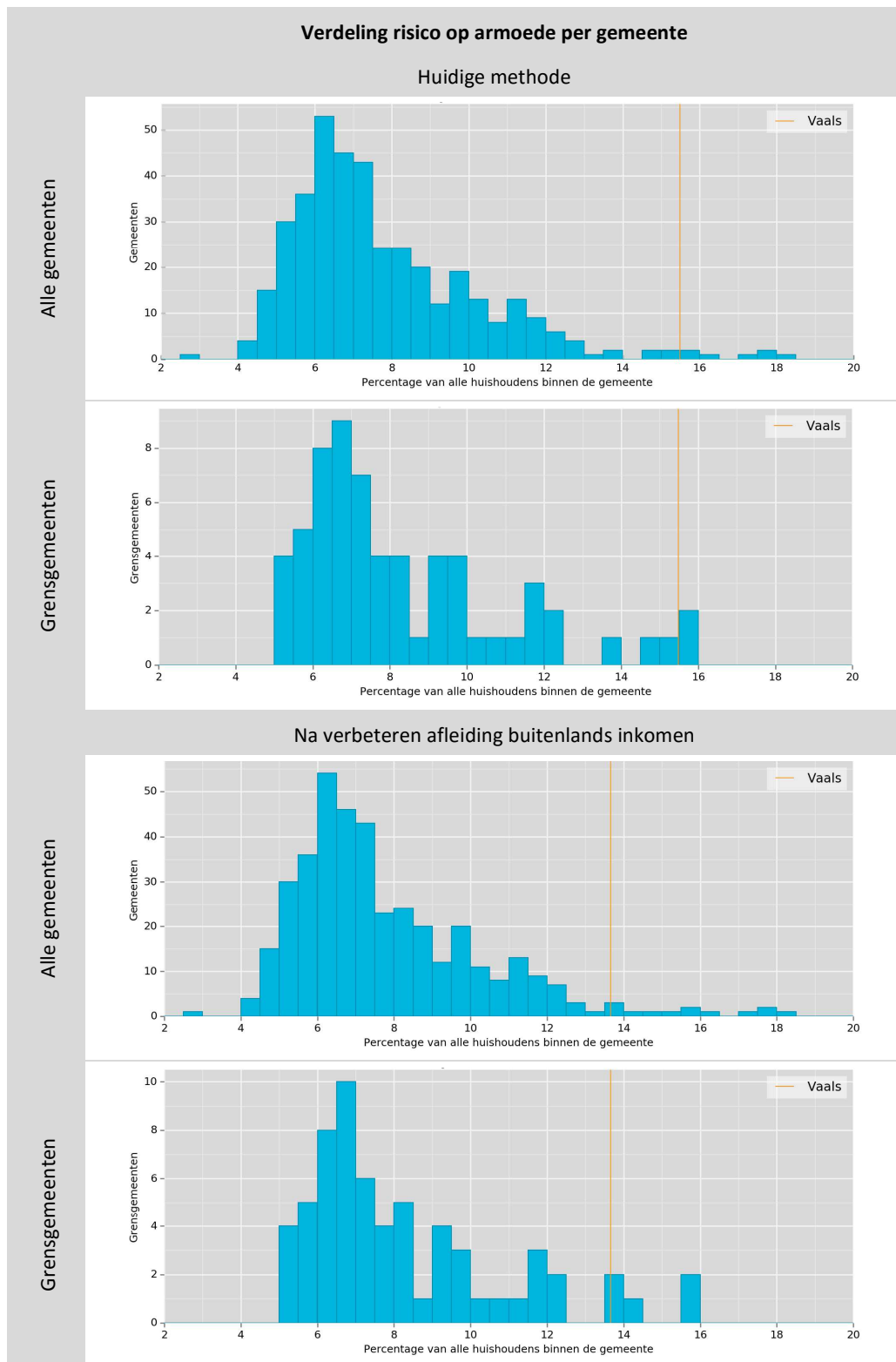
- Er wonen afgerond 1300 minderjarige kinderen in Vaals.
- Hiervan leven 1200 in een huishouden met een bekend inkomen.
- Ruim 200 minderjarigen behoren tot huishoudens onder de armoedegrens.

3.2.2 Scenario's III en IV

Scenario's III en IV gaan nog een stap verder; wat als het CBS allerhande informatie mist? In het hypothetische geval dat in Vaals alle volwassen (25+) Duits- en Belgisch geboren met onvolledige inkomensgegevens tot een huishouden met hoog inkomen zouden behoren (scenario III), dan daalt het armoedecijfer iets verder van 13,7% naar 13,1%. Als daarbovenop alle geboren Duitsers en Belgen die in de huidige situatie buiten de armoedepopulatie vallen – waaronder mogelijk scholieren en studenten – in feite tot een huishouden met hoog inkomen zouden behoren (scenario IV), dan komt het percentage huishoudens met een laag inkomen marginaal lager uit op 12,9%. Echter, het hierboven uitgebreid beschreven scenario II lijkt het meest realistisch uitgaand van de beschikbare informatie en volledigheid van de bronnen die het CBS tot haar beschikking heeft.

3.3 Risico op armoede in Vaals versus alle andere gemeenten

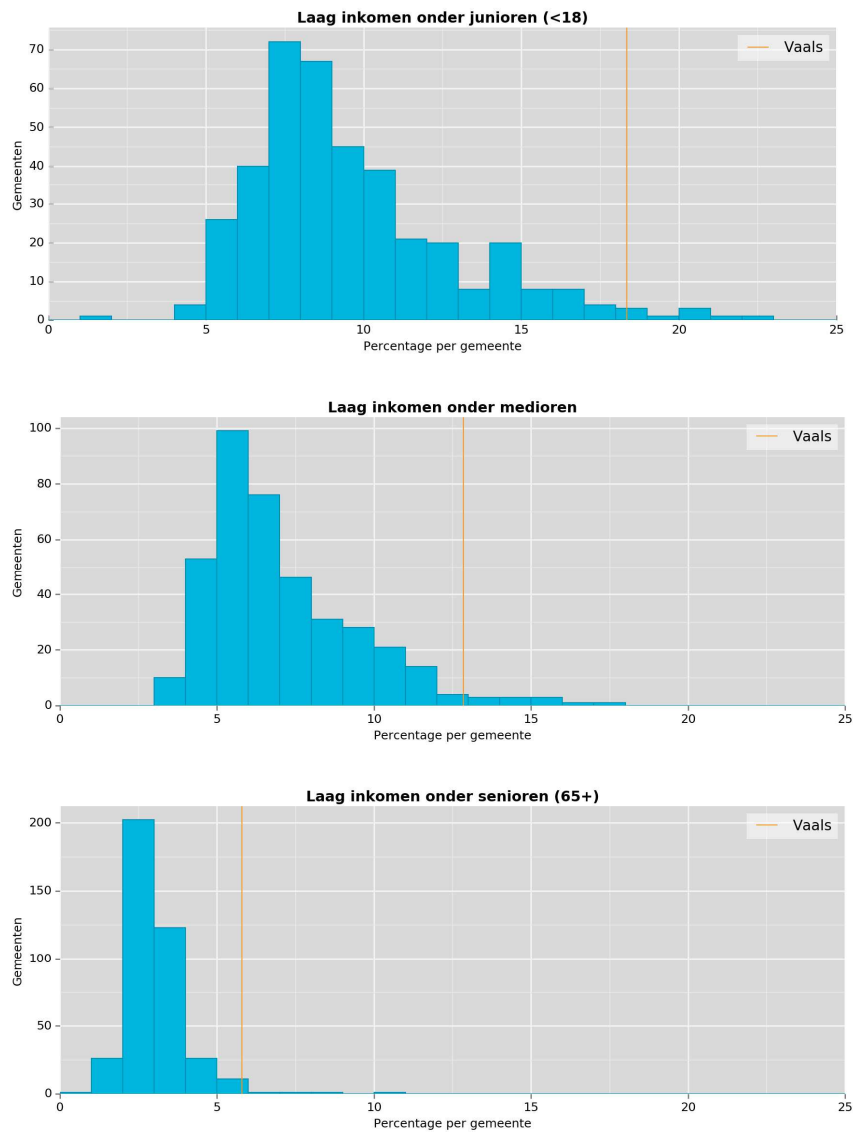
Om de cijfers in 2.2 in context te plaatsen wordt de situatie van Vaals vergeleken met andere (grens)gemeenten in Nederland. Onderstaande histogrammen laten de verdeling van het risico op armoede zien voor respectievelijk alle gemeenten, en alle gemeenten die grenzen aan Duitsland of België. De score van Vaals wordt aangeduid door middel van een oranje verticale lijn.



Figuur 7. Risico op armoede per gemeente, voor en na verbeterde toedeling van buitenlandse inkomens.

Bij deze grafische representatie valt op dat het armoedecijfer voor Vaals weliswaar flink verschuift, maar binnen het grote geheel zich nog steeds aan de bovengrens van het spectrum bevindt. Voor de meeste andere gemeenten verandert deze statistiek niet opzienbarend; de distributie vervormt of verschuift nauwelijks. Vaals blijft dus ook in het scenario met verbeterde inkomensbepaling een gemeente met relatief veel huishoudens met een laag inkomen.

Ook als de histogrammen worden bekeken van het aantal personen in huishoudens onder de armoedegrens naar leeftijd, blijkt dat Vaals in alle categorieën aan de bovenkant zit. Uit figuur 8 blijkt dat er slechts zo'n 10 gemeenten in Nederland zijn waar relatief meer minderjarige kinderen in huishoudens onder de armoedegrens leven. Er zijn nog minder gemeenten waar meer 65+'ers onder de armoedegrens leven. Merk hierbij op dat minderjarigen relatief gezien beduidend vaker in een huishouden met laag inkomen wonen dan senioren, zowel in Vaals als elders in Nederland.



Figuur 8. Risico op armoede per gemeente naar leeftijd, voor en na verbeterde toedeling buitenlandse inkomens.

4. Conclusie

4.1 Armoede in Vaals valt bijna 2 procent lager uit

Uit dit onderzoek is gebleken dat het armoedecijfer voor Vaals daalt van 15.5% naar 13.7% als we het in het buitenland verdiende inkomen toekennen en huishoudens die daardoor boven de inkomensgrens uitkomen opnieuw indelen. Als deze resultaten worden bekeken binnen het grote geheel blijkt dat het armoedecijfer in Vaals zich nog steeds hoog is ten opzichte van alle Nederlandse gemeenten. Voor de meeste andere gemeenten verandert deze statistiek niet of nauwelijks na correctie; de distributie vervormt of verschuift nauwelijks. Dit komt met name door het hoge aandeel in Vaals van personen met inkomen verdiend in het buitenland. Meer dan in andere gemeenten wonen in Vaals huishoudens met vermeende onjuistheden of onvolledigheden in het geregistreerde inkomen. Vaals blijft ook in het scenario met verbeterde inkomensbepaling een gemeente met relatief veel huishoudens met een laag inkomen.

4.2 Niveauverlaging door revisie regionale statistieken

In de loop van 2017 wordt een grootscheepse revisie doorgevoerd van alle statistieken die betrekking hebben op inkomen en vermogen. De nieuwe reeks start vanaf het statistiekjaar 2011, en leidt onherroepelijk tot enige trendbreuken. Onderdeel van deze revisie is de besproken verbeterde toedeling van buitenlands inkomen. Overige wijzigingen worden samengevat in deze memo:

https://www.cbs.nl/-/media/_pdf/2017/06/revisie-inkomensstatistiek.pdf

De volgende in de memo genoemde aanpassingen zullen invloed hebben op de armoede statistieken:

- De peildatum voor bevolkingssamenstelling verschuift van 31 december naar 1 januari.
- De netto huurwaarde van eigenwoningbezitters wordt opgewaardeerd.
- Er is betere waarneming van inkomsten uit onroerend goed en van betaalde rente op studietoelagen en overige schulden.

Dit betekent in ieder geval een niveauverlaging van het armoedecijfer op nationaal niveau:

<https://www.cbs.nl/nl-nl/nieuws/2017/06/meer-huishoudens-langdurig-onder-lage-inkomensgrens-in-2015>

Ook voor Vaals kan hierdoor een verdere verschuiving optreden. Het is hierbij overigens in principe niet uitgesloten dat er na revisie in Vaals méér arme huishoudens worden geïdentificeerd, namelijk huishoudens met lage inkomens uit het buitenland die tot dusverre nog bij 'geen inkomen' of 'niet ingedeeld' terecht kwamen. Het kan zijn dat de na-revisie cijfers van het CBS afwijken van de cijfers opgenomen in dit rapport. Zodra de nieuwe cijfers er zijn, zal het CBS de betrokkenen bij dit onderzoek notificeren.

4.3 Consequentie

Verbeterde toedeling van buitenlandse inkomens heeft een forse invloed op de classificatie van armoede voor de gemeente Vaals. Deze verbeterde methodiek maakt deel uit van een totaalpakket van verbeteringen dat momenteel wordt doorgevoerd voor alle statistieken omtrent inkomen en vermogen. Gereviseerde regionale cijfers vanaf jaargang 2011 zullen later dit jaar worden vrijgegeven.

5. Bijlagen

5.1 Vaals voor correctie (scenario I)

Indeling van 4,9 duizend huishoudens in armoedegroepen conform de huidige methode, RIO 2014.

Kenmerk	Aandeel van alle huishoudens (%)				Risico op armoede (%)
	Totaal	Zonder inkomen	Niet ingedeeld	Laag inkomen	
Van (hoofdkostwinner) huishoudens					
Totaal	100,0	5,2	14,1	12,5	15,5
Inkomenssituatie					
Partner met inkomen	42,5	0,0	4,8	2,2	5,9
Partner zonder inkomen	9,3	1,0	2,6	1,0	17,1
Economisch zelfstandig	43,5	0,0	9,7	1,1	3,4
Zorgtoeslag	42,3	0,6	2,5	9,4	24,1
Woonsituatie					
Huurtoeslag (hoofdkostwinner)	21,9	0,4	1,6	8,0	39,9
Eigen woning	48,8	0,6	8,5	2,3	5,8
Geboren in Duitsland					
Hoofdkostwinner	25,1	3,4	9,1	2,3	18,6
Partner	12,7	0,7	5,1	0,7	10,7
Leeftijd					
< 25 jaar	3,5	1,4	1,1	0,4	44,7
25 tot 65 jaar	63,3	3,6	11,9	9,7	20,4
≥ 65 jaar	33,1	0,1	1,0	2,3	7,3
Vrouwen					
Hoofdkostwinner	36,3	2,2	5,3	6,4	22,2
Partner	42,4	0,6	6,1	2,3	6,3
Sociaal-Economische Categorie					
Werknemer	39,2	0,0	10,4	2,0	7,0
Zelfstandige	8,5	0,0	0,0	1,7	20,4
Pensioenontvanger	33,5	0,0	1,4	2,4	7,4
Ontvanger uitkering	12,0	0,0	0,7	6,3	55,8
Geen inkomen	5,4	5,0	0,4	0,0	
Samenstelling huishouden					
Eénpersoons	40,9	3,8	5,3	7,5	23,5
Paar zonder kinderen	33,1	0,7	4,5	1,7	6,0
Paar met kinderen	18,7	0,3	2,9	1,5	9,9
Eénoudergezin	6,6	0,3	1,2	1,7	33,9
Overig	0,7	0,1	0,2	0,1	22,7
≥ 1 minderjarig kind	17,0	0,6	2,8	2,8	20,1

Het gerapporteerde aandeel van huishoudens heeft overal betrekking op het totale aantal particuliere huishoudens in de gemeente, en het risico op armoede geldt telkens voor het kenmerk in kwestie.

5.2 Vaals na correctie (scenario II)

Indeling van 4,9 duizend huishoudens in armoedegroepen op basis van alle opgegeven buitenlandse inkomens, ongeacht het aantal weken inkomen, RIO 2014.

Kenmerk Van (hoofdkostwinner) huishoudens	Aandeel van alle huishoudens (%)				Risiko op armoede (%)
	Totaal	Zonder inkomen	Niet ingedeeld	Laag inkomen	
Totaal	100,0	5,1	4,1	12,4	13,7
Inkomenssituatie					
Partner met inkomen	42,5	0,0	0,4	2,2	5,2
Partner zonder inkomen	9,3	1,0	0,7	0,9	12,4
Economisch zelfstandig	43,5	0,0	0,9	1,1	2,6
Zorgtoeslag	42,3	0,6	2,1	9,4	23,8
Woonsituatie					
Huurtoeslag (hoofdkostwinner)	21,9	0,4	1,4	8,0	39,5
Eigen woning	48,8	0,6	1,2	2,2	4,7
Geboren in Duitsland					
Hoofdkostwinner	25,1	3,4	1,6	2,3	11,6
Partner	12,7	0,7	0,6	0,7	6,5
Leeftijd					
< 25 jaar	3,5	1,4	1,1	0,4	42,0
25 tot 65 jaar	63,3	3,6	2,8	9,7	17,0
≥ 65 jaar	33,1	0,1	0,2	2,3	6,9
Vrouwen					
Hoofdkostwinner	36,3	2,2	2,0	6,3	19,6
Partner	42,4	0,6	0,9	2,3	5,5
Sociaal-Economische Categorie					
Werknemer	39,2	0,0	1,6	2,0	5,3
Zelfstandige	8,5	0,0	0,0	1,7	20,1
Pensioenontvanger	33,5	0,0	0,4	2,3	7,0
Ontvanger uitkering	12,0	0,0	0,7	6,3	55,7
Geen inkomen	5,4	5,0	0,4	0,0	
Samenstelling huishouden					
Eénpersoons	40,9	3,8	2,3	7,5	21,4
Paar zonder kinderen	33,1	0,7	0,7	1,6	5,1
Paar met kinderen	18,7	0,3	0,5	1,5	8,4
Eénoudergezin	6,6	0,3	0,5	1,7	29,2
Overig	0,7	0,1	0,1	0,1	20,8
≥ 1 minderjarig kind	17,0	0,6	0,8	2,7	17,4

Verklaring van tekens

Niets (blanco)	Een cijfer kan op logische gronden niet voorkomen
.	Het cijfer is onbekend, onvoldoende betrouwbaar of geheim
*	Voorlopige cijfers
**	Nader voorlopige cijfers
2016–2017	2016 tot en met 2017
2016/2017	Het gemiddelde over de jaren 2016 tot en met 2017
2016/'17	Oogstjaar, boekjaar, schooljaar enz., beginnend in 2016 en eindigend in 2017
2014/'15–2016/'17	Oogstjaar, boekjaar, enz., 2014/'15 tot en met 2016/'17

In geval van afronding kan het voorkomen dat het weergegeven totaal niet overeenstemt met de som van de getallen.

Colofon

Uitgever
Centraal Bureau voor de Statistiek
Henri Faasdreef 312, 2492 JP Den Haag
www.cbs.nl

Prepress
CCN Creatie en visualisatie, Den Haag

Ontwerp
Edenspiekermann

Inlichtingen
Tel. 088 570 7070
Via contactformulier: www.cbs.nl/infoservice

© Centraal Bureau voor de Statistiek, Den Haag/Heerlen/Bonaire, 2017.
Verveelvoudigen is toegestaan, mits het CBS als bron wordt vermeld.