



Maatwerk voor brancheverenigingen

BOVAG / VIV

Bond van Automobielhandelaren en Garagehouders
Vereniging voor Importeurs van Verbrandingsmotoren

CBS Den Haag
Henri Faasdreef 312
2492 JP Den Haag
Postbus 24500
2490 HA Den Haag
+31 70 337 38 00

www.cbs.nl

projectnummer 300479-33
EBD
juni 2017

kennisgeving De in dit rapport weergegeven opvattingen zijn die van de auteur(s) en komen niet noodzakelijk overeen met het beleid van het Centraal Bureau voor de Statistiek.

Inhoudsopgave

Inleiding	4
1. Koppeling eenheden BOVAG/VIV - CBS	5
1.1 Bedrijven	5
1.2 Koppeling data BOVAG/VIV-CBS	5
1.3 Spreiding over SBI-terreinen	6
2. Omzetdata van BOVAG/VIV-bedrijven	8
2.1 Statistische data	8
2.2 Methode	8
2.3 Omzetontwikkeling BOVAG/VIV	9
2.4 Omzetniveau BOVAG/VIV	11
2.5 Rendement BOVAG/VIV	12
3. Stelsel van Sociaal-statistische Bestanden (SSB)	16
3.1 Statistische data	16
3.2 Koppeling BOVAG/VIV–SSB	16
3.3 Methode	17
3.4 Uitkomsten	17
Dienstverband	17
Wekelijkse arbeidsduur	18
Arbeidsrelatie	20
Overwerkuren	21
Maandloon	23
Contractsoort	26
Leeftijd en geslacht	27
Herkomstgroepering	31
Soort baan	33
Cao	34
Afkortingen	36
Begrippen	36

Inleiding

Het Centraal Bureau voor de Statistiek (CBS) brengt op verzoek van de brancheorganisaties Bond Van Automobielhandelaren en Garagehouders (BOVAG) en Vereniging voor Importeurs van Verbrandingsmotoren (VIV) statistische informatie in kaart over hun leden. De gegevens die het CBS heeft gebruikt voor dit onderzoek waren al beschikbaar. Er heeft voor dit onderzoek geen aanvullende enquêtering plaatsgevonden.

Het CBS heeft van de BOVAG/VIV een lijst ontvangen waarop onder meer de nummers staan waaronder de leden staan ingeschreven bij de Kamers van Koophandel (KvK-nummers). Door deze te koppelen aan de eenheden bij het CBS zijn kwartaalomzetten uit de omzetstatistieken verzameld en verwerkt tot uitkomsten.

In hoofdstuk 1 worden de resultaten besproken van de koppeling tussen de eenheden op de bedrijvenlijst van de BOVAG/VIV (KvK-nummers) en de eenheden van CBS (bedrijfseenheden). Deze koppeling wordt gebruikt bij het verzamelen en verwerken van gegevens uit de omzetstatistieken (hoofdstuk 2). Dit rapport bevat omzetgegevens tot en met het eerste kwartaal van 2017.

1. Koppeling eenheden BOVAG/VIV - CBS

1.1 Bedrijven

Brancheorganisatie BOVAG heeft voor dit maatwerkonderzoek een bedrijvenbestand aangeleverd met ruim 450 KvK-nummers. De bedrijven in dit bestand worden in dit onderzoek met 'BOVAG-VIV-bedrijven' aangeduid.

Bij de productieprocessen vormt de statistische eenheid, de eenheid waarover de statistieken worden gemaakt, een cruciale rol. CBS noemt de statistische eenheid in dit geval de bedrijfseenheid (beid). In de regel bestaat de bedrijfseenheid uit één of meerdere juridische eenheden zoals een BV, NV, VOF of een zzp'er. Deze juridische eenheden worden binnen CBS ook wel CBS-personen genoemd. CBS-personen kunnen gekoppeld kunnen worden aan de BOVAG-eenheden met een KvK-nummer.

1.2 Koppeling data BOVAG/VIV-CBS

In het onderzoek is geprobeerd de 471 KvK-nummers van de BOVAG/VIV-bedrijvenlijst te koppelen aan de KvK-nummers die horen bij de populatie CBS-personen in het Algemeen Bedrijven Register (ABR) van het CBS. Alle beschikbare KvK-nummers konden 1-1 worden gekoppeld met 468 CBS-personen. Deze CBS-personen koppelen weer aan 463 bedrijfseenheden.

1.3 Spreiding over SBI-terreinen

Tabel 1 geeft inzicht in welke sector volgens de Standaard Bedrijfsindeling 2008 (SBI) de CBS-persoon zit die is gekoppeld aan het KvK-nummer uit het BOVAG/VIV-bedrijvenbestand. De top zes van SBI vormt 65 procent van de populatie en is verspreid over de autohandel, de industrie en de groothandel. De groep 'Overig' bevat hoofdzakelijk bedrijven uit de groothandel, de industrie en de zakelijke dienstverlening.

Tabel 1 aantal CBS-persoonen naar SBI

SBI	SBI omschrijving	Aantal
45112	Handel in en reparatie van personenauto's en lichte bedrijfsauto's (geen import van nieuwe)	77
33121	Reparatie en onderhoud van machines voor algemeen gebruik en machineonderdelen (geen gereedschap)	69
45203	Reparatie van specifieke auto-onderdelen	59
45311	Groothandel en handelsbemiddeling in auto-onderdelen en -accessoires (geen banden)	38
46693	Groothandel in verbrandingsmotoren, pompen en compressoren	35
2910	Vervaardiging van auto's	26
2811	Vervaardiging van motoren en turbines (niet voor vliegtuigen, motorvoertuigen en bromfietsen)	15
3315	Reparatie en onderhoud van schepen	14
33123	Reparatie en onderhoud van machines voor een specifieke bedrijfstak	9
2562	Algemene metaalbewerking	7
45201	Auto-onderdelenservicebedrijven	7
4532	Detailhandel in auto-onderdelen en -accessoires	7
45402	Detailhandel in en reparatie van motorfietsen en onderdelen daarvan	6
7112	Ingenieurs en overig technisch ontwerp en advies	6
45205	Overige gespecialiseerde reparatie en slepen van auto's	6
2711	Vervaardiging van elektromotoren, elektrische generatoren en transformatoren	5
45401	Groothandel en handelsbemiddeling in motorfietsen en onderdelen daarvan	5
33221	Installatie van machines voor algemeen gebruik (geen gereedschap)	5
45192	Handel in en reparatie van zwaardere bedrijfsauto's (geen import van nieuwe)	4
4661	Groothandel in landbouwmachines, werktuigen en tractoren	4
2932	Vervaardiging van niet-elektrische en -elektronische onderdelen en toebehoren voor auto's	4
9529	Reparatie van overige consumentenartikelen	3
3091	Vervaardiging van motor- en bromfietsen	3
46771	Groothandel in autosloopmateriaal	3
-	Overig	60
Totaal		468

Bron: CBS

Een bedrijfseenheid kan uit meerdere CBS-persoonen uit verschillende SBI-terreinen bestaan en daardoor een andere SBI-typing hebben. In tabel 2 is daarom ook voor de bedrijfseenheden waar het bedrijf via de CBS-persoon aan is gekoppeld, de SBI-typing weergegeven. De groep 'Overig' bevat hoofdzakelijk bedrijven uit de groothandel, de industrie en de zakelijke dienstverlening.

Tabel 2 aantal bedrijfseenheden naar SBI

SBI	SBI omschrijving	Aantal
45112	Handel in en reparatie van personenauto's en lichte bedrijfsauto's (geen import van nieuwe)	74
33121	Reparatie en onderhoud van machines voor algemeen gebruik en machineonderdelen (geen gereedschap)	67
45203	Reparatie van specifieke auto-onderdelen	57
45311	Groothandel en handelsbemiddeling in auto-onderdelen en -accessoires (geen banden)	40
46693	Groothandel in verbrandingsmotoren, pompen en compressoren	34
2910	Vervaardiging van auto's	27
2811	Vervaardiging van motoren en turbines (niet voor vliegtuigen, motorvoertuigen en bromfietsen)	16
3315	Reparatie en onderhoud van schepen	15
33123	Reparatie en onderhoud van machines voor een specifieke bedrijfstak	9
4532	Detailhandel in auto-onderdelen en -accessoires	7
45402	Detailhandel in en reparatie van motorfietsen en onderdelen daarvan	6
2562	Algemene metaalbewerking	6
45201	Auto-onderdelenservicebedrijven	6
7112	Ingenieurs en overig technisch ontwerp en advies	6
45205	Overige gespecialiseerde reparatie en slepen van auto's	6
2711	Vervaardiging van elektromotoren, elektrische generatoren en transformatoren	5
33221	Installatie van machines voor algemeen gebruik (geen gereedschap)	5
45401	Groothandel en handelsbemiddeling in motorfietsen en onderdelen daarvan	4
2932	Vervaardiging van niet-elektrische en -elektronische onderdelen en toebehoren voor auto's	4
3091	Vervaardiging van motor- en bromfietsen	3
2829	Vervaardiging van overige machines en apparaten voor algemeen gebruik (niet eerder genoemd)	3
9529	Reparatie van overige consumentenartikelen	3
46771	Groothandel in autosloopmateriaal	3
45192	Handel in en reparatie van zwaardere bedrijfsauto's (geen import van nieuwe)	3
4661	Groothandel in landbouwmachines, werktuigen en tractoren	3
-	Overig	69
Totaal		463

Bron: CBS

2. Omzetdata van BOVAG/VIV-bedrijven

2.1 Statistische data

Het CBS publiceert omzetstatistieken op maand- en kwartaalbasis. De omzetgegevens voor dit onderzoek zijn uit de zogenoemde DRT-database gehaald. In deze database zijn voor tal van branches per bedrijfseenheid kwartaalomzetten opgenomen. De omzetten van de grootste bedrijfseenheden zijn verkregen door enquêtering. De omzetten van de overige bedrijfseenheden in de populatie zijn gebaseerd op dataleveranties uit de BTW-registraties van de Belastingdienst.

De kwartaalomzetgegevens zijn ongeveer twee maanden na afloop van het verslagkwartaal beschikbaar. Het zijn netto-omzetten, exclusief BTW.

2.2 Methode

Voor de BOVAG/VIV-bedrijven is de omzetontwikkeling en het omzetniveau bepaald. Deze is vervolgens uitgesplitst naar vijf segmenten, namelijk 1) Hoofdactiviteit BOVAG Revisiebedrijven, 2) Hoofdactiviteit Revisiebedrijven niet-lid, 3) Hoofdactiviteit VIV Revisiebedrijven, 4) Nevenactiviteit VIV Revisiebedrijven, en 5) Nevenactiviteit Revisiebedrijven niet-lid.

Omzetontwikkeling

De omzetontwikkeling van de BOVAG/VIV-bedrijven wordt gemeten door gebruik te maken van panels. Een bedrijfseenheid is lid van een panel als er een omzet beschikbaar is – response of imputatie - in beide bij de ontwikkeling betrokken kwartalen.

Bij de berekening van de omzetontwikkeling wordt gebruik gemaakt van een jaar-op-jaarmutatatie (JOJ). De JOJ is de procentuele omzetontwikkeling van een kwartaal ten opzichte van dezelfde periode in het daaraan voorafgaande jaar. In die gevallen waarbij het bedrijf samen met andere CBS-personen deel uitmaakt van een bedrijfseenheid, wordt de omzet van de bedrijfseenheid over de CBS-personen verdeeld naar rato van het aantal werkzame personen (bron: ABR).

Omzetniveau

Het omzetniveau van de BOVAG als groep wordt per kwartaal of jaar vastgesteld door de omzet te sommeren van alle leden, ongeacht of deze wel of niet in een panel zit.

2.3 Omzetontwikkeling BOVAG/VIV

Tabel 3 geeft een beeld van de panelomvang (panel) en de omzetontwikkeling (JOJ (%)). De variabele panel geeft het aantal bedrijven weer die per kwartaal in het bedrijvenpanel zaten. Per kwartaal wordt het bedrijvenpanel opnieuw vastgesteld met bedrijven die zowel in de huidige periode als in dezelfde periode in het daaraan voorafgaande jaar zitten.

De jaar-op-jaar ontwikkeling voor alle bedrijven is weergegeven in figuur 1. De jaar-op-jaar ontwikkelingen uitgesplitst naar de verschillende segmenten zijn weergegeven in figuur 2, figuur 3, figuur 4, figuur 5 en figuur 6.

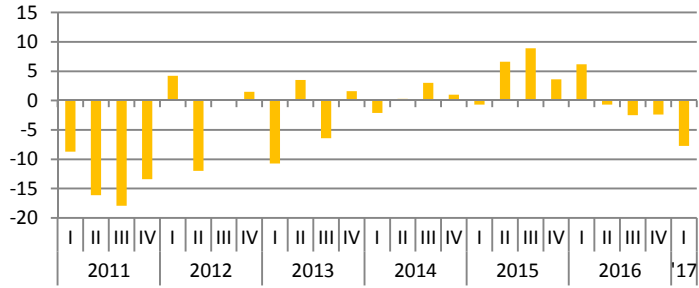
Tabel 3 uitkomsten panel (met HA, Hoofdactiviteit; NA, nevenactiviteit)

Periode	BOVAG totaal		HA BOVAG		HA Revisiebedr.		HA VIV		NA VIV		NA Revisiebedr.	
			Revisiebedrijven		(niet-lid)		Revisiebedrijven		Revisiebedrijven		(niet-lid)	
	Panel	JOJ (%)	Panel	JOJ (%)	Panel	JOJ (%)	Panel	JOJ (%)	Panel	JOJ (%)	Panel	JOJ (%)
2011Q1	333	-8,7	37	4,8	141	4,8	17	-22,5	21	1,4	120	-1,6
2011Q2	335	-16,1	37	2,1	142	9,7	17	-45,5	21	18,0	121	1,1
2011Q3	338	-17,9	38	5,0	145	12,2	17	-48,9	21	14,7	120	-4,2
2011Q4	339	-13,4	38	-4,9	144	-8,0	17	-43,3	21	21,3	122	-3,4
2012Q1	346	4,2	38	2,7	149	12,3	17	-13,0	21	15,0	124	18,0
2012Q2	348	-12,0	38	-1,9	151	-6,3	17	-23,3	21	-8,5	124	-2,2
2012Q3	350	0,0	39	0,1	154	-1,0	17	-3,6	21	1,2	122	5,8
2012Q4	362	1,5	39	-3,0	158	-1,3	17	4,9	22	5,5	129	-15,8
2013Q1	360	-10,7	39	-3,6	157	-5,5	17	-25,2	22	-3,6	128	-8,0
2013Q2	364	3,5	41	9,6	160	3,7	17	1,3	22	6,4	127	-4,2
2013Q3	367	-6,4	41	0,5	163	-4,2	17	-14,8	22	-5,4	127	3,9
2013Q4	371	1,6	41	-0,9	165	3,9	17	-4,5	22	2,6	129	12,5
2014Q1	370	-2,1	41	1,1	165	-1,1	17	7,2	22	-9,3	128	2,9
2014Q2	371	0,3	40	-6,0	163	2,7	18	-2,5	22	-0,7	131	10,7
2014Q3	375	3,0	40	1,5	165	10,8	18	23,0	23	-7,3	132	-5,6
2014Q4	377	1,0	40	6,4	166	10,7	18	15,0	23	-10,4	133	4,4
2015Q1	383	-0,7	40	4,2	171	25,0	18	-6,3	23	-6,8	134	4,0
2015Q2	388	6,6	40	20,7	172	-8,4	18	15,4	23	2,5	138	13,5
2015Q3	391	8,9	40	8,4	176	8,0	18	-9,5	24	20,5	136	16,5
2015Q4	392	3,6	40	2,8	174	6,6	18	-8,0	24	10,5	139	6,4
2016Q1	391	6,2	40	10,7	176	-15,5	18	2,9	24	10,8	136	20,8
2016Q2	398	-0,7	40	0,8	180	11,4	18	-6,4	24	1,9	139	-8,0
2016Q3	399	-2,5	40	8,3	183	-4,3	19	2,9	24	-4,0	136	-9,8
2016Q4	403	-2,4	40	15,1	181	-3,7	19	-0,9	24	-10,2	142	17,6
2017Q1*	402	-7,7	40	10,6	181	6,9	19	-9,7	24	-8,6	141	-20,2

*Voorlopige cijfers

Bron: CBS

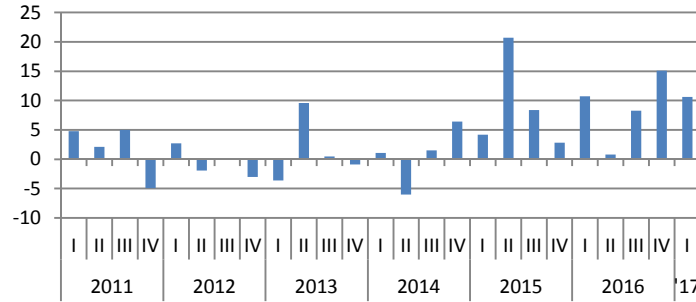
%-mutatie t.o.v. jaar eerder



Bron: CBS

Figuur 1 omzetontwikkeling JOJ (%)
BOVAG totaal

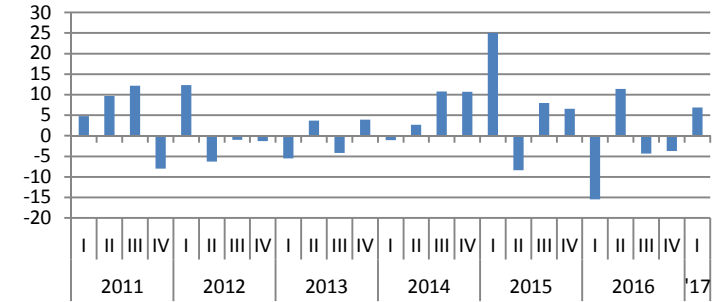
%-mutatie t.o.v. jaar eerder



Bron: CBS

Figuur 2 omzetontwikkeling JOJ (%)
HA BOVAG Revisiebedrijven

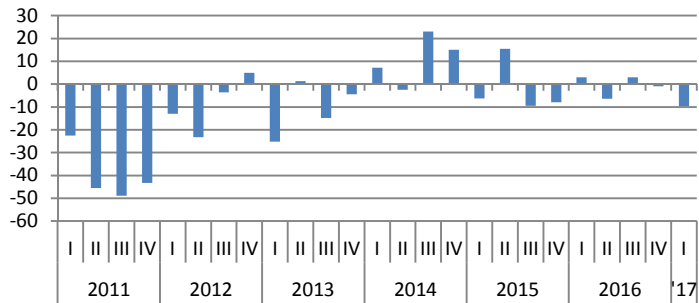
%-mutatie t.o.v. jaar eerder



Bron: CBS

Figuur 3 omzetontwikkeling JOJ (%)
HA Revisiebedrijven (niet-lid)

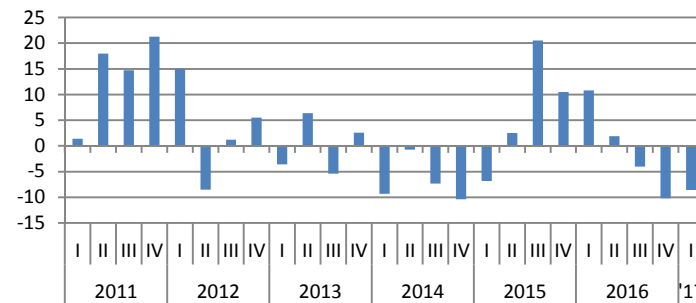
%-mutatie t.o.v. jaar eerder



Bron: CBS

Figuur 4 omzetontwikkeling JOJ (%)
HA VIV Revisiebedrijven

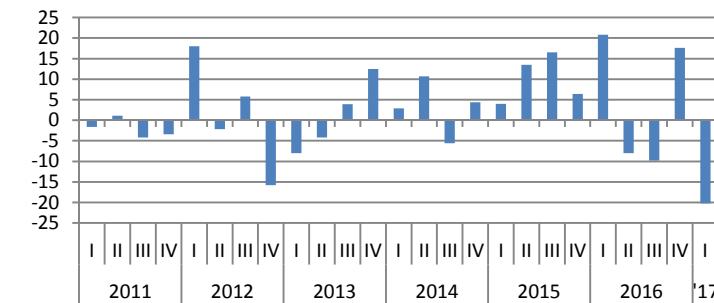
%-mutatie t.o.v. jaar eerder



Bron: CBS

Figuur 5 omzetontwikkeling JOJ (%)
NA VIV Revisiebedrijven

%-mutatie t.o.v. jaar eerder



Bron: CBS

Figuur 6 omzetontwikkeling JOJ (%)
NA Revisiebedrijven (niet-lid)

2.4 Omzetsniveau BOVAG/VIV

De BOVAG/VIV-bedrijven genereerden in 2016 een omzet van 1.355 miljoen euro, zie tabel 4.

Tabel 4 omzetsniveau BOVAG/VIV voor het jaar 2016 (met HA, Hoofdactiviteit; NA, Nevenactiviteit)

x miljoen euro						
Jaar	Totaal	HA BOVAG Revisiebedrijven	HA Revisiebedr. (niet-lid)	HA VIV Revisiebedr.	NA VIV Revisiebedrijven	NA Revisiebedr. (niet-lid)
2016	1.355	77	169	344	191	574

Bron: CBS

De bedrijven zijn daarnaast per segment geclassificeerd naar omzetgroep, zie tabel 5. Voor de verdeling zijn de volgende omzetgroepen aangehouden:

Klasse 1: $\geq 5.000.000$ euro

Klasse 2: $\geq 1.000.000$ en $< 5.000.000$ euro

Klasse 3: ≥ 500.000 en $< 1.000.000$ euro

Klasse 4: ≥ 200.000 en < 500.000 euro

Klasse 5: < 200.000 euro

Tabel 5 Aantal bedrijven per omzetgroep, uitgesplitst naar segment (met HA, Hoofdactiviteit; NA, Nevenactiviteit)

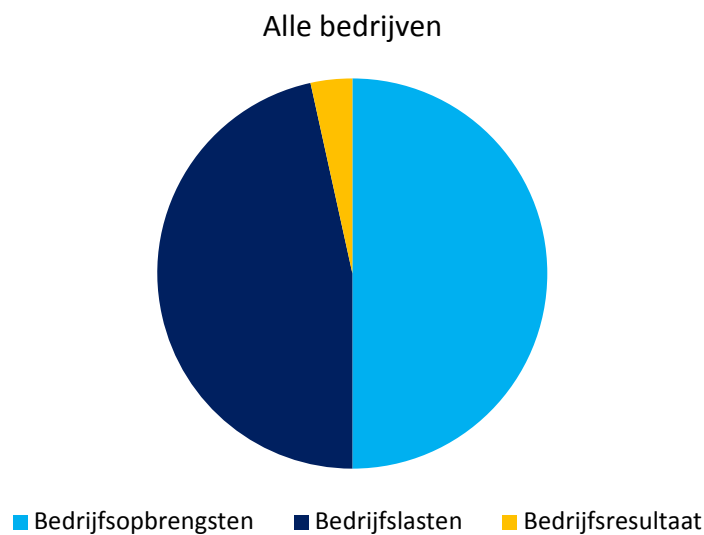
Klasse	HA BOVAG Revisiebedrijven	HA Revisiebedr. (niet-lid)	HA VIV Revisiebedrijven	NA VIV Revisiebedrijven	NA Revisiebedr. (niet-lid)
Klasse 1	5	5	8	7	18
Klasse 2	11	25	6	21	6
Klasse 3	15	19	3	26	0
Klasse 4	7	51	2	36	0
Klasse 5	7	110	1	69	0

Bron: CBS

2.5 Rendement BOVAG/VIV

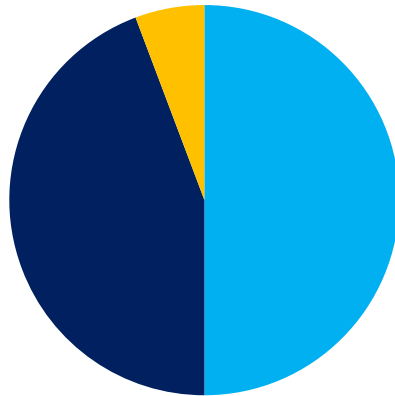
De KvK-nummers uit de door BOVAG aangeleverde lijst met bedrijven zijn gekoppeld aan de productiestatistiek over 2015. Deze jaarstatistiek bevat gegevens over de geboden werkgelegenheid, de kosten- en opbrengstenstructuur, bedrijfs- en financieel resultaat voor een groot aantal bedrijfstakken en branches volgens de Standaard Bedrijfsindeling 2008 (SBI) van het CBS. In de onderstaande figuren zijn de totale opbrengsten, kosten en bedrijfsresultaat van de bedrijven weergegeven die konden worden gekoppeld. De ratio bedrijfsresultaat / bedrijfsopbrengsten is 6,9 procent voor alle bedrijven. De kleine bedrijven (<5 wp) laten de grootste ratio zien: 11,5 procent, bedrijven met 5 – 19 werkzame personen doen hebben een ratio van 4,7 procent. De grote bedrijven met 20 of meer werkzame personen hebben een ratio van 7,6 procent. Voor dit onderzoek konden bijna 80 bedrijven worden gekoppeld die overigens het grootste deel van de omzet genereren. Daarom zijn de bedrijfsopbrengsten, bedrijfslasten en het bedrijfsresultaat in percentages weergegeven.

Daarnaast zijn ook de rendementen bepaald voor de groep Hoofdactiviteit (ratio bedrijfsresultaat / bedrijfsopbrengsten 6,6 procent) en Nevenactiviteit (7,1 procent), en voor de groepen BOVAG Revisiebedrijven (9,4 procent), VIV Revisiebedrijven (7,6 procent) en Revisiebedrijven niet-lid (5,4 procent).



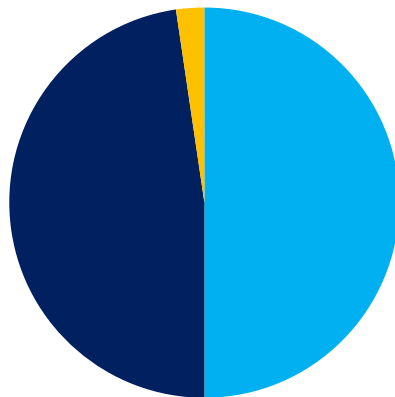
Bron: CBS

Bedrijven: 0 - 4 wp



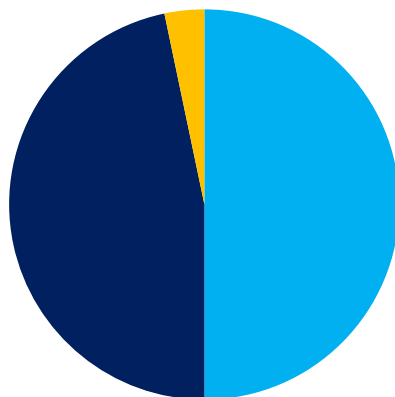
■ Bedrijfsopbrengsten ■ Bedrijfslasten ■ Bedrijfsresultaat

Bedrijven: 5 - 19 wp



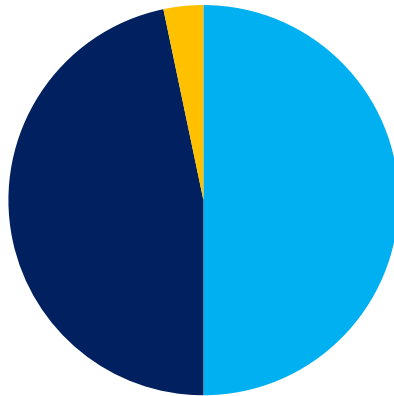
■ Bedrijfsopbrengsten ■ Bedrijfslasten ■ Bedrijfsresultaat

Bedrijven 20 of meer wp



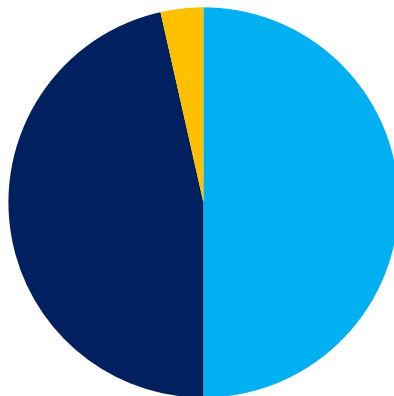
■ Bedrijfsopbrengsten ■ Bedrijfslasten ■ Bedrijfsresultaat

Hoofdactiviteit



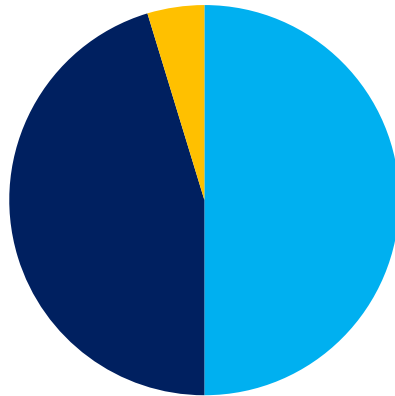
■ Bedrijfsopbrengsten ■ Bedrijfslasten ■ Bedrijfsresultaat

Nevenactiviteit



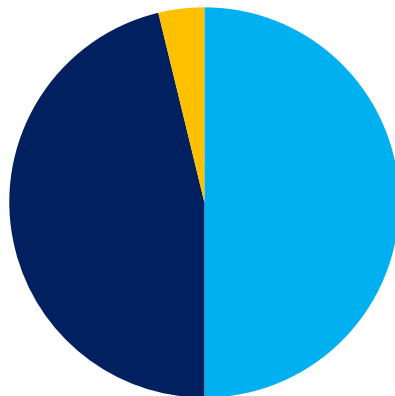
■ Bedrijfsopbrengsten ■ Bedrijfslasten ■ Bedrijfsresultaat

BOVAG Revisiebedrijven



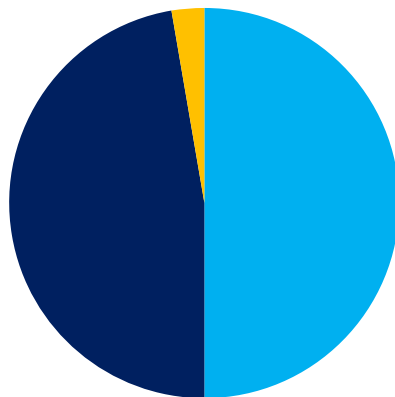
■ Bedrijfsopbrengsten ■ Bedrijfslasten ■ Bedrijfsresultaat

VIV Revisiebedrijven



■ Bedrijfsopbrengsten ■ Bedrijfslasten ■ Bedrijfsresultaat

Revisiebedrijven (niet-lid)



■ Bedrijfsopbrengsten ■ Bedrijfslasten ■ Bedrijfsresultaat

3. Stelsel van Sociaal-statistische Bestanden (SSB)

3.1 Statistische data

Het Stelsel van Sociaal-statistische Bestanden (SSB) is een verzameling van verschillende registers. Per jaargang worden meer dan 50 registers gebruikt. Daarnaast is ook informatie opgenomen uit enkele enquêtes. Met gegevens uit het SSB worden over verschillende onderwerpen statistieken gemaakt en wordt sociaalwetenschappelijk onderzoek uitgevoerd.

Voor de resultaten in dit hoofdstuk is gebruik gemaakt van polisbestanden (UWV) en de Basisregistratie Personen (BRP). De statistische data hebben betrekking op peilmoment 30 september 2016.

3.2 Koppeling BOVAG/VIV–SSB

De resultaten in dit hoofdstuk zijn tot stand gekomen door de bedrijven van de door BOVAG/VIV aangeleverde bedrijvenlijst (de BOVAG/VIV-bedrijven) te koppelen aan het SSB. Deze koppeling gebeurt op basis van de zogenaamde bedrijfseenheid waartoe het BOVAG/VIV-bedrijf behoort. Omdat een bedrijfseenheid uit meerdere CBS-persoon kan bestaan, is deze koppeling echter lang niet altijd één op één.

Van de 468 bedrijven op de aangeleverde BOVAG/VIV-bedrijvenlijst kunnen er 364 één op één gekoppeld worden met het bedrijvenregister van het CBS. Dat wil zeggen dat de bijbehorende bedrijfseenheden enkel uit bedrijven van de BOVAG/VIV-bedrijvenlijst bestaan. Voor de overige 104 bedrijven van de lijst geldt dat er meerdere CBS-persoon tot de betreffende bedrijfseenheid behoren, waarvan dus slechts een deel voorkomt op de bedrijvenlijst van de BOVAG/VIV. In totaal zijn 5585 personen werkzaam bij de bedrijfseenheden die konden worden gekoppeld aan de BOVAG/VIV-bedrijvenlijst. Hiervan behoort ruim de helft tot een bedrijfseenheid die enkel uit BOVAG/VIV-bedrijven bestaat.

Aantal gevonden banen 2016		Alle banen	Alleen banen van bedrijven die 1-op-1 koppelen
Totaal		5585	3457
Hoofdactiviteit	BOVAG	465	278
	VIV	1364	1223
	Niet-lid	1079	432
Nevenactiviteit	BOVAG	0	0
	VIV	1520	1250
	Niet-lid	1157	284

3.3 Methode

Omdat gegevens over banen alleen beschikbaar zijn voor de totale bedrijfseenheid, geven we de resultaten in dit hoofdstuk weer voor twee verschillende groepen bedrijven. De ene groep bestaat uit alle bedrijfseenheden die koppelen met de BOVAG/VIV-bedrijvenlijst. De uitkomsten van deze groep zijn echter vervuild doordat een deel van de bijbehorende banen niet tot een BOVAG/VIV-bedrijf behoort. Daarom tonen we daarnaast ook de resultaten voor de bedrijven die geheel uit BOVAG/VIV-bedrijven bestaan. De uitkomsten van de twee groepen kunnen beschouwd worden als twee uitersten. Naarmate de uitkomsten dichter bij elkaar komen te liggen, neemt de betrouwbaarheid ervan toe.

3.4 Uitkomsten

De volgende indicatoren komen aan bod: dienstverband, wekelijkse arbeidsduur, arbeidsrelatie, overwerkuren, maandloon, contractsoort, geslacht, leeftijd, herkomst soort baan en cao. Het maandloon wordt benaderd door uit te gaan van het fiscaal loon en daar diverse componenten van af te halen zoals bijvoorbeeld bijzondere beloningen. Bij onbetaald verlof is het basisloon nul. Het deel van de pensioenpremie die de werknemer betaalt, wordt tot het basisloon gerekend. Bij overwerkuren gaat het om het aantal extra gewerkte uren waarvoor een hoger uurloon betaald wordt in een maand.

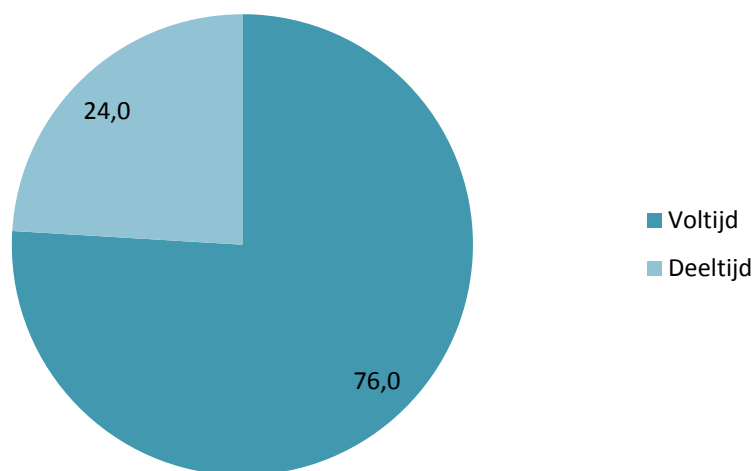
Dienstverband

Iets meer dan 75 procent van alle banen betreft een voltijd baan.

Dienstverband van banen bij BOVAG/VIV-bedrijven, 30 september 2016

			Alle banen	Alleen banen waarvan bedrijf 1 op 1 koppelt
			%	
	Totaal	Voltijd	76,0	78,6
		Deeltijd	24,0	21,4
<i>Activiteit</i>	<i>Revisiebedrijf</i>			
Hoofdactiviteit	BOVAG	Voltijd	69,2	73,7
		Deeltijd	30,8	26,3
	VIV	Voltijd	78,7	79,7
		Deeltijd	21,3	20,3
	niet-lid	Voltijd	71,5	69,0
		Deeltijd	28,5	31,0
Nevenactiviteit	BOVAG	Voltijd	0,0	0,0
		Deeltijd	0,0	0,0
	VIV	Voltijd	85,2	85,6
		Deeltijd	14,8	14,4
	niet-lid	Voltijd	67,5	62,3
		Deeltijd	32,5	37,7

Dienstverband van alle banen bij BOVAG/VIV-bedrijven, 30 september 2016



Bron: CBS

Wekelijkse arbeidsduur

Bij alle banen gaat het in 80% van de gevallen om een baan voor 35 uur of meer per week. Bij de banen met hoofdactiviteit BOVAG ligt dit percentage iets lager op bijna 75 procent.

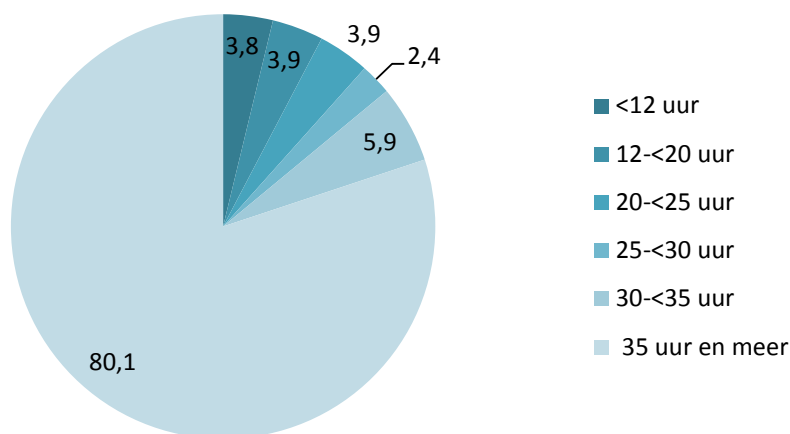
Wekelijkse arbeidsduur van banen bij BOVAG/VIV-bedrijven, 30 september 2016

			Alle banen	Alleen banen waarvan bedrijf 1 op 1 koppelt
			%	
Totaal		<12 uur	3,8	3,1
		12-<20 uur	3,9	3,7
		20-<25 uur	3,9	3,2
		25-<30 uur	2,4	2,4
		30-<35 uur	5,9	5,4
		35 uur en meer	80,1	82,1
		Activiteit Hoofdactiviteit		Revisiebedrijf BOVAG
<12 uur	6,9			5,4
12-<20 uur	4,9			5,4
20-<25 uur	4,5			.
25-<30 uur	3,0			.
30-<35 uur	6,2			4,3
35 uur en meer	74,4			78,4
VIV		<12 uur	2,6	2,0
		12-<20 uur	2,9	2,5
		20-<25 uur	2,8	2,4

		25-<30 uur	1,5	1,6
		30-<35 uur	5,9	6,1
		35 uur en meer	84,3	85,4
	Niet-lid	<12 uur	6,6	8,3
		12-<20 uur	5,7	7,9
		20-<25 uur	4,7	4,2
		25-<30 uur	2,8	3,5
		30-<35 uur	5,2	5,3
		35 uur en meer	75,1	70,8
Nevenactiviteit	BOVAG	<12 uur	0,0	0,0
		12-<20 uur	0,0	0,0
		20-<25 uur	0,0	0,0
		25-<30 uur	0,0	0,0
		30-<35 uur	0,0	0,0
		35 uur en meer	0,0	0,0
	VIV	<12 uur	1,1	0,7
		12-<20 uur	2,0	.
		20-<25 uur	3,6	.
		25-<30 uur	2,2	2,3
		30-<35 uur	4,2	4,5
		35 uur en meer	87,0	87,5
	Niet-lid	<12 uur	4,9	8,5
		12-<20 uur	5,4	8,8
		20-<25 uur	4,8	6,3
		25-<30 uur	3,0	4,2
		30-<35 uur	8,7	7,0
		35 uur en meer	73,1	65,1

Bron: CBS

Wekelijkse arbeidsduur van alle banen bij BOVAG/VIV-bedrijven, 30 september 2016



Bron: CBS

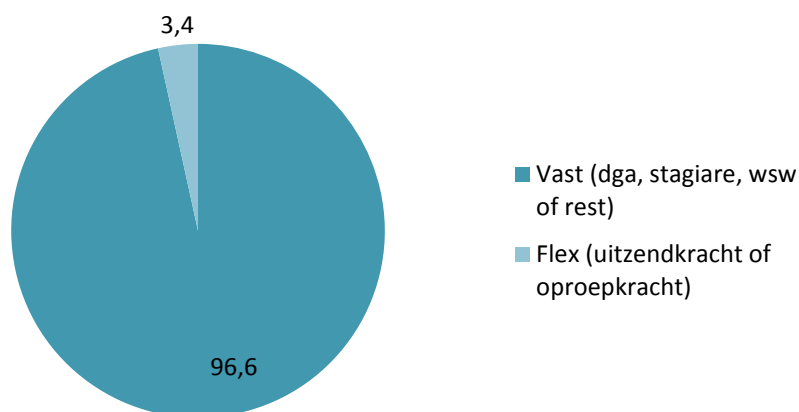
Arbeidsrelatie

Bij bijna 97 procent van de banen gaat het om een vaste arbeidsrelatie. Bij de revisiebedrijven niet lid ligt dit percentage 3 tot 4 procent lager.

Arbeidsrelatie van banen bij BOVAG/VIV-bedrijven, 30 september 2016

			Alle banen	Alleen banen waarvan bedrijf 1 op 1 koppelt	
			%		
		Totaal	Vast (dga, stagiaire, wsw of rest)	96,6	96,7
			Flex (uitzendkracht of oproepkracht)	3,4	3,3
<i>Activiteit</i>	<i>Revisiebedrijf</i>				
Hoofdactiviteit	BOVAG		Vast (dga, stagiaire, wsw of rest)	97,0	.
			Flex (uitzendkracht of oproepkracht)	3,0	.
	VIV		Vast (dga, stagiaire, wsw of rest)	98,2	98,4
			Flex (uitzendkracht of oproepkracht)	1,8	1,6
	Niet-lid		Vast (dga, stagiaire, wsw of rest)	93,0	88,7
			Flex (uitzendkracht of oproepkracht)	7,0	11,3
Nevenactiviteit	BOVAG		Vast (dga, stagiaire, wsw of rest)	0,0	0,0
			Flex (uitzendkracht of oproepkracht)	0,0	0,0
	VIV		Vast (dga, stagiaire, wsw of rest)	.	.
			Flex (uitzendkracht of oproepkracht)	.	.
	Niet-lid		Vast (dga, stagiaire, wsw of rest)	94,0	87,0
			Flex (uitzendkracht of oproepkracht)	6,0	13,0

Arbeidsrelatie van alle banen bij BOVAG/VIV-bedrijven, 30 september 2016



Bron: CBS

Overwerkuren

Bij iets meer dan 75 procent van alle banen wordt niet overgewerkt. Als er wel overgewerkt wordt, gaat het in de meeste gevallen om overwerkuren tot 16 uur.

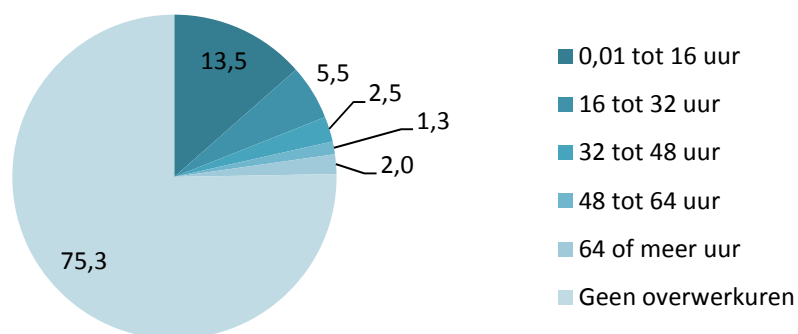
Aantal overwerkuren van banen bij BOVAG/VIV-bedrijven, 30 september 2016

		Alle banen	Alleen banen waarvan bedrijf 1 op 1 koppelt
		%	
Totaal			
	0,01 tot 16 uur	13,5	14,5
	16 tot 32 uur	5,5	6,2
	32 tot 48 uur	2,5	2,5
	48 tot 64 uur	1,3	1,3
	64 of meer uur	2,0	2,1
	Geen overwerkuren	75,3	73,4
<i>Activiteit</i>			
Hoofdactiviteit	0,01 tot 16 uur	13,3	14,8
	16 tot 32 uur	4,2	5,0
	32 tot 48 uur	1,7	1,9
	48 tot 64 uur	1,0	1,2
	64 of meer uur	1,5	1,9
	Geen overwerkuren	78,2	75,1
Nevenactiviteit	0,01 tot 16 uur	13,7	14,1

	16 tot 32 uur	6,9	7,6
	32 tot 48 uur	3,4	3,3
	48 tot 64 uur	1,5	1,3
	64 of meer uur	2,4	2,4
	Geen overwerkuren	72,1	71,3
<i>Revisiebedrijf</i>			
BOVAG	0,01 tot 16 uur	6,2	9,4
	16 tot 32 uur	.	.
	32 tot 48 uur	.	.
	48 tot 64 uur	.	.
	64 of meer uur	.	.
	Geen overwerkuren	92,5	88,5
VIV	0,01 tot 16 uur	16,1	15,9
	16 tot 32 uur	6,7	6,9
	32 tot 48 uur	2,9	3,0
	48 tot 64 uur	1,4	1,6
	64 of meer uur	2,4	2,8
	Geen overwerkuren	70,5	69,8
Niet-lid	0,01 tot 16 uur	11,6	11,6
	16 tot 32 uur	4,8	5,6
	32 tot 48 uur	2,5	1,8
	48 tot 64 uur	1,3	.
	64 of meer uur	1,8	.
	Geen overwerkuren	77,9	80,0

Bron: CBS

Aantal overwerkuren van alle banen bij BOVAG/VIV-bedrijven, 30 september 2016



Bron: CBS

Maandloon

Het meest voorkomende maandloon ligt tussen de 3000 en 3500 euro.

Maandloon in klassen van banen bij BOVAG/VIV-bedrijven, 30 september 2016

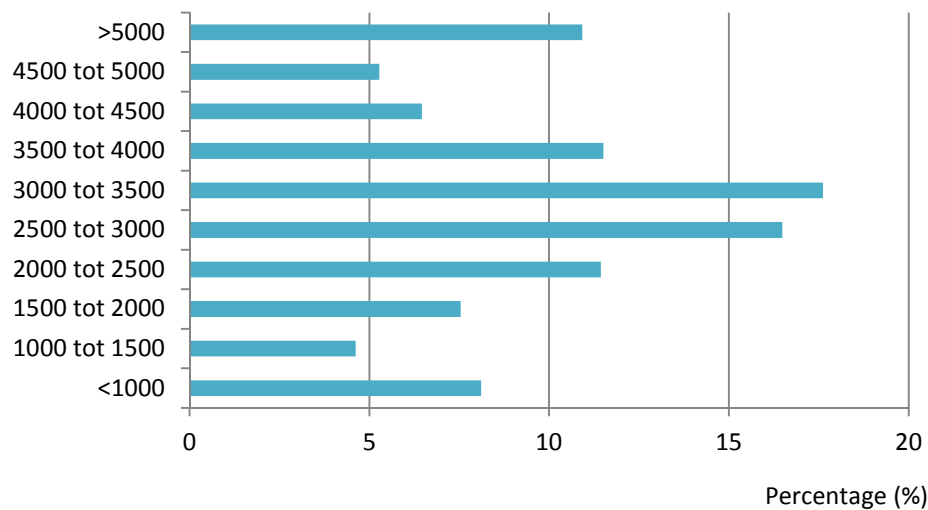
	Alle banen	Alleen banen waarvan bedrijf 1 op 1 koppelt
	%	
Totaal		
0 tot 500	4,2	3,9
500 tot 1000	3,9	3,6
1000 tot 1500	4,6	3,9
1500 tot 2000	7,5	7,2
2000 tot 2500	11,4	9,7
2500 tot 3000	16,5	15,3
3000 tot 3500	17,6	17,8
3500 tot 4000	11,5	12,9
4000 tot 4500	6,5	7,2
4500 tot 5000	5,3	5,9
5000 tot 5500	3,2	3,7
5500 tot 6000	2,5	3,1
6000 tot 6500	1,4	1,6
6500 tot 7000	0,9	0,9
7000 tot 8000	1,3	1,6
8000 tot 9000	0,8	0,8
9000 tot 10000	0,2	.
>10000	0,6	.
Activiteit		
Hoofdactiviteit		
0 tot 500	5,1	4,6
500 tot 1000	4,8	4,1
1000 tot 1500	5,0	4,3
1500 tot 2000	8,0	7,1
2000 tot 2500	12,4	9,7
2500 tot 3000	13,7	11,9
3000 tot 3500	16,5	17,4
3500 tot 4000	10,8	12,7
4000 tot 4500	5,7	6,7
4500 tot 5000	5,2	5,8
5000 tot 5500	3,6	4,1
5500 tot 6000	3,1	4,1
6000 tot 6500	1,6	2,1
6500 tot 7000	1,2	1,2
7000 tot 8000	1,4	1,9
8000 tot 9000	1,0	1,1
9000 tot 10000	.	.
>10000	.	.

Nevenactiviteit	0 tot 500	3,2	3,1
	500 tot 1000	3,0	3,0
	1000 tot 1500	4,3	3,3
	1500 tot 2000	7,0	7,3
	2000 tot 2500	10,3	9,8
	2500 tot 3000	19,6	19,6
	3000 tot 3500	18,8	18,4
	3500 tot 4000	12,3	13,2
	4000 tot 4500	7,3	7,8
	4500 tot 5000	5,4	6,0
	5000 tot 5500	2,7	3,1
	5500 tot 6000	1,9	1,8
	6000 tot 6500	1,2	1,0
	6500 tot 7000	0,6	.
	7000 tot 8000	1,2	1,1
	8000 tot 9000	0,5	.
	9000 tot 10000	.	.
>10000	.	.	
<i>Revisiebedrijf</i>			
BOVAG	0 tot 500	6,5	5,4
	500 tot 1000	7,3	6,5
	1000 tot 1500	4,7	4,0
	1500 tot 2000	11,6	9,0
	2000 tot 2500	22,2	18,0
	2500 tot 3000	18,1	20,1
	3000 tot 3500	15,7	20,5
	3500 tot 4000	5,6	7,6
	4000 tot 4500	2,6	.
	4500 tot 5000	2,2	.
	5000 tot 5500	.	.
	5500 tot 6000	.	.
	6000 tot 6500	.	.
	6500 tot 7000	.	.
	7000 tot 8000	.	.
	8000 tot 9000	.	.
	9000 tot 10000	.	.
	>10000	.	.
VIV	0 tot 500	2,4	2,0
	500 tot 1000	1,9	1,6
	1000 tot 1500	2,9	2,5
	1500 tot 2000	4,8	4,3
	2000 tot 2500	7,9	7,6
	2500 tot 3000	15,6	15,3
	3000 tot 3500	19,1	19,2
	3500 tot 4000	14,9	15,4
	4000 tot 4500	8,4	8,8
	4500 tot 5000	7,1	7,4
	5000 tot 5500	4,4	4,7
	5500 tot 6000	3,7	4,1
	6000 tot 6500	2,0	2,1

	6500 tot 7000	1,1	1,2
	7000 tot 8000	1,8	1,9
	8000 tot 9000	0,9	0,9
	9000 tot 10000	.	.
	>10000	.	.
Niet-lid	0 tot 500	6,1	9,9
	500 tot 1000	5,7	9,4
	1000 tot 1500	6,8	8,8
	1500 tot 2000	10,2	16,2
	2000 tot 2500	13,7	13,8
	2500 tot 3000	17,3	13,4
	3000 tot 3500	16,1	12,2
	3500 tot 4000	8,4	6,4
	4000 tot 4500	4,8	3,2
	4500 tot 5000	3,6	2,4
	5000 tot 5500	2,1	1,4
	5500 tot 6000	1,5	.
	6000 tot 6500	0,8	.
	6500 tot 7000	0,8	.
	7000 tot 8000	0,8	.
	8000 tot 9000	0,5	.
	9000 tot 10000	.	.
	>10000	.	.

Bron: CBS

Maandloon in klassen van alle banen bij BOVAG/VIV-bedrijven, 30 september 2016



Bron: CBS

Contractsoort

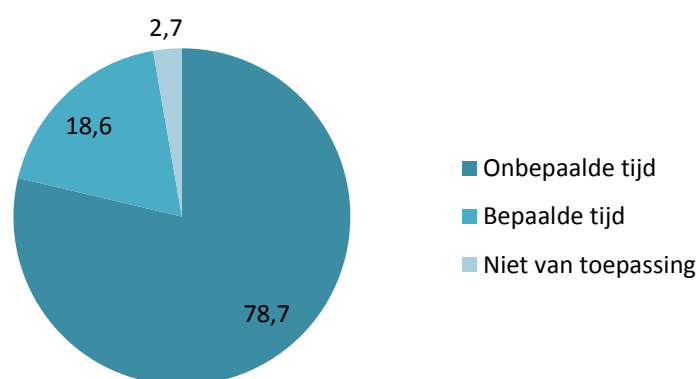
Bij bijna 80 procent van alle banen hoort een contract voor onbepaalde tijd. Dit percentage is hoger bij de VIV revisiebedrijven en lager bij de BOVAG bedrijven.

Contractsoort van banen bij BOVAG/VIV-bedrijven, 30 september 2016

			Alle banen	Alleen banen waarvan bedrijf 1 op 1 koppelt
			%	
Totaal				
			Onbepaalde tijd	79,7
			Bepaalde tijd	19,1
			Niet van toepassing	1,2
			78,7	18,6
			2,7	
<i>Activiteit</i>	<i>Revisiebedrijf</i>			
Hoofdactiviteit	BOVAG	Onbepaalde tijd	75,3	81,7
		Bepaalde tijd	19,6	15,5
		Niet van toepassing	5,2	2,9
	VIV	Onbepaalde tijd	84,2	86,3
		Bepaalde tijd	14,6	13,2
		Niet van toepassing	1,2	0,6
	Niet-lid	Onbepaalde tijd	68,9	63,9
		Bepaalde tijd	24,8	32,9
		Niet van toepassing	6,3	3,2
Nevenactiviteit	BOVAG	Onbepaalde tijd	0,0	0,0
		Bepaalde tijd	0,0	0,0
		Niet van toepassing	0,0	0,0
	VIV	Onbepaalde tijd	82,8	82,4
		Bepaalde tijd	16,7	17,3
		Niet van toepassing	0,5	0,2
	Niet-lid	Onbepaalde tijd	77,4	62,0
		Bepaalde tijd	19,5	34,9
		Niet van toepassing	3,1	3,2

Bron: CBS

Contractsoort van alle banen bij BOVAG/VIV-bedrijven, 30 september 2016



Bron: CBS

Leeftijd en geslacht

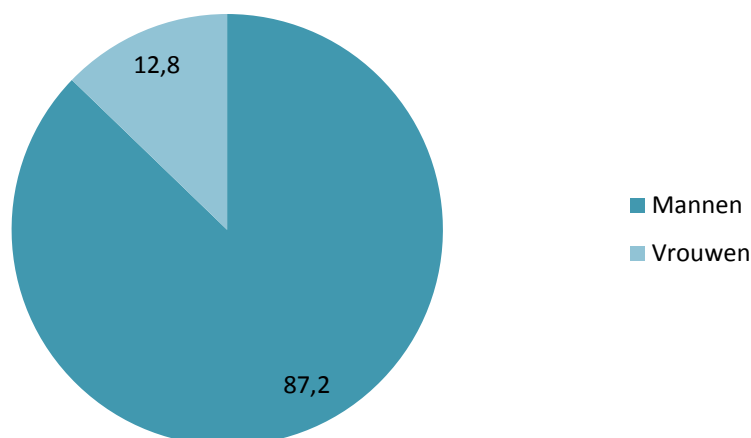
Meer dan 87 procent van de medewerkers is man. Werknemer tussen de 46 en 50 jaar zijn de grootste groep. Dit geldt ook bij bijna alle uitsplitsingen naar soort activiteit en revisiebedrijf.

Verdeling man/vrouw medewerkers BOVAG/VIV-bedrijven, 30 september 2016

			Alle banen	Alleen banen waarvan bedrijf 1 op 1 koppelt	
			%		
		Totaal	87,2	87,4	
		Mannen	87,2	87,4	
		Vrouwen	12,8	12,6	
<i>Activiteit</i>	<i>Revisiebedrijf</i>	Hoofdactiviteit	BOVAG Mannen	88,6	89,2
			BOVAG Vrouwen	11,4	10,8
		VIV	Mannen	87,5	87,6
			Vrouwen	12,5	12,4
		Niet-lid	Mannen	88,0	90,0
			Vrouwen	12,0	10,0
<i>Nevenactiviteit</i>	BOVAG	Mannen	0,0	0,0	
		Vrouwen	0,0	0,0	
	VIV	Mannen	86,2	86,3	
		Vrouwen	13,8	13,7	
	Niet-lid	Mannen	87,0	86,3	
		Vrouwen	13,0	13,7	

Bron: CBS

Verdeling man/vrouw medewerkers alle BOVAG/VIV-bedrijven, 30 september 2016



Bron: CBS

Verdeling naar leeftijd medewerkers BOVAG/VIV-bedrijven, 30 september 2016

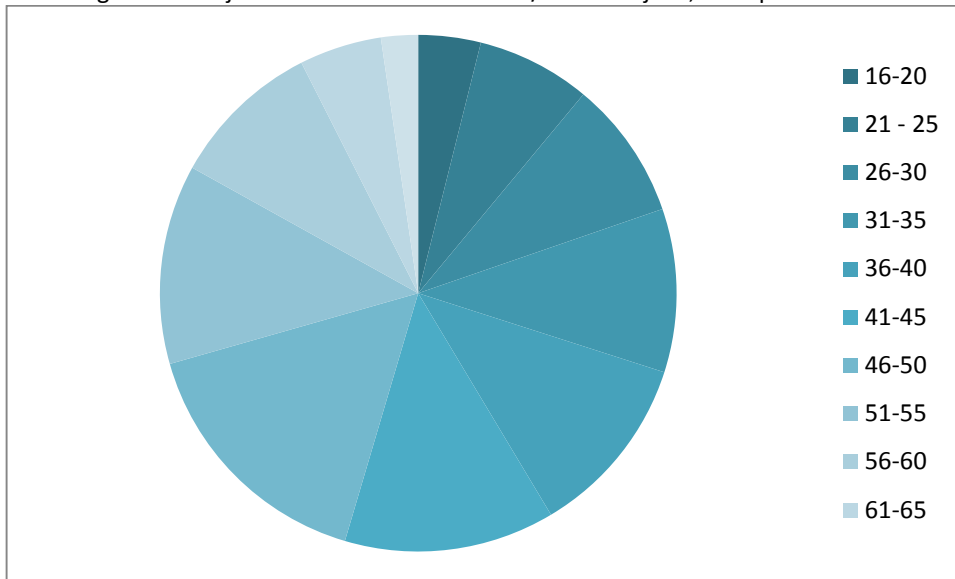
	Leeftijd	Alle banen	Alleen banen waarvan bedrijf 1 op 1 koppelt
		%	
Totaal	<16	.	.
	16-20	3,9	3,7
	21 - 25	7,1	6,6
	26-30	8,7	8,4
	31-35	10,2	10,5
	36-40	11,4	11,7
	41-45	13,1	13,5
	46-50	16,0	16,0
	51-55	12,5	12,6
	56-60	9,4	9,6
	61-65	5,2	5,3
	>=66	2,3	1,9
Onbekend	.	.	
<i>Activiteit</i> Hoofdactiviteit	<16	.	.
	16-20	4,3	4,0
	21 - 25	7,5	6,6
	26-30	9,3	9,1
	31-35	9,3	9,6
	36-40	10,6	10,6
	41-45	12,1	12,3
	46-50	15,6	15,3
	51-55	13,2	13,9
	56-60	9,7	10,3

	61-65	5,0	5,3
	>=66	3,4	2,8
	Onbekend	.	.
Nevenactiviteit	<16	.	.
	16-20	3,5	3,3
	21 - 25	6,8	6,5
	26-30	8,0	7,6
	31-35	11,2	11,6
	36-40	12,3	13,1
	41-45	14,3	15,0
	46-50	16,4	16,9
	51-55	11,7	11,0
	56-60	9,2	8,7
	61-65	5,3	5,3
	>=66	1,1	0,8
	Onbekend	.	.
<i>Revisiebedrijf</i>			
BOVAG	<16	.	.
	16-20	4,7	5,4
	21 - 25	8,6	6,8
	26-30	10,5	10,8
	31-35	10,5	11,2
	36-40	10,8	9,7
	41-45	13,5	14,4
	46-50	14,6	12,9
	51-55	10,5	11,2
	56-60	7,1	8,3
	61-65	4,5	6,8
	>=66	4,5	.
	Onbekend	.	.
VIV	<16	.	.
	16-20	2,3	2,2
	21 - 25	5,7	5,3
	26-30	7,9	7,6
	31-35	10,6	10,8
	36-40	12,2	12,5
	41-45	13,5	14,1
	46-50	17,3	17,3
	51-55	14,2	14,1
	56-60	9,8	10,0
	61-65	5,3	5,2
	>=66	1,1	0,9
	Onbekend	.	.
Niet-lid	<16	.	.
	16-20	5,7	8,2
	21 - 25	8,7	10,8
	26-30	9,3	10,5

31-35	9,7	9,2
36-40	10,6	9,8
41-45	12,6	10,9
46-50	14,6	12,8
51-55	10,6	8,1
56-60	9,5	8,8
61-65	5,1	5,3
>=66	3,4	5,0
Onbekend	.	.

Bron: CBS

Verdeling naar leeftijd medewerkers alle BOVAG/VIV-bedrijven, 30 september 2016



Bron: CBS

Herkomstgroepering

Bijna 88 procent van de medewerker is autochtoon. Bij de BOVAG revisiebedrijven is dit percentage nog hoger.

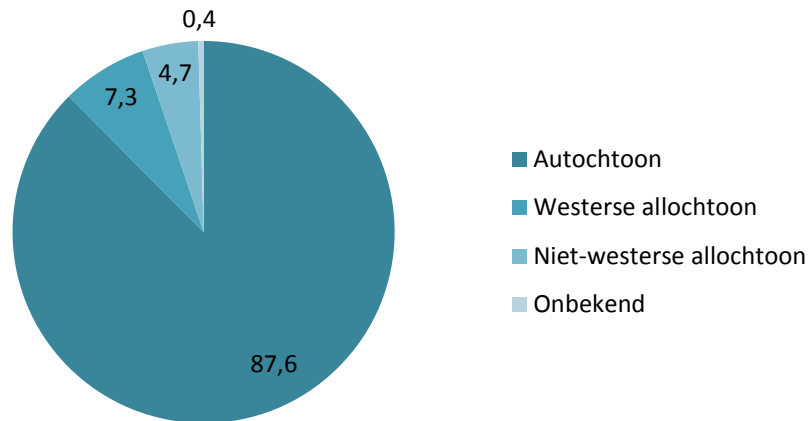
Herkomst medewerkers BOVAG-leden, 30 september 2016

			Alle banen	Alleen banen waarvan bedrijf 1 op 1 koppelt
			%	
	Totaal	Autochtoon	87,6	86,1
		Westerse allochtoon	7,3	8,2
		Niet-westerse allochtoon	4,7	5,5
		Onbekend	0,4	0,2
<i>Activiteit</i>	<i>Revisiebedrijf</i>			
Hoofdactiviteit	BOVAG	Autochtoon	91,4	90,6
		Westerse allochtoon	6,0	6,5
		Niet-westerse allochtoon	2,4	.
		Onbekend	0,2	.
	VIV	Autochtoon	84,4	83,5
		Westerse allochtoon	8,8	9,5
		Niet-westerse allochtoon	6,7	7,0
		Onbekend	0,1	0,1
	Niet-lid	Autochtoon	86,7	86,3
		Westerse allochtoon	8,2	8,3
		Niet-westerse allochtoon	3,3	5,3
		Onbekend	1,7	0,0
Nevenactiviteit	BOVAG	Autochtoon	0,0	0,0
		Westerse allochtoon	0,0	0,0
		Niet-westerse allochtoon	0,0	0,0
		Onbekend	0,0	0,0
	VIV	Autochtoon	87,9	87,7
		Westerse allochtoon	6,7	7,3
		Niet-westerse allochtoon	5,2	4,8
		Onbekend	0,2	0,2

Niet-lid	Autochtoon	90,1	85,6
	Westerse allochtoon	5,7	8,5
	Niet-westerse allochtoon	4,1	5,3
	Onbekend	0,2	0,7

Bron: CBS

Herkomst medewerkers alle BOVAG/VIV-bedrijven, 30 september 2016



Bron: CBS

Soort baan

In alle groepen, met uitzondering van de revisiebedrijven niet lid, is het percentage werknemers meer dan 90 procent. Bij de totale groep is daarna de groep uitzend- en oproepkrachten het grootst.

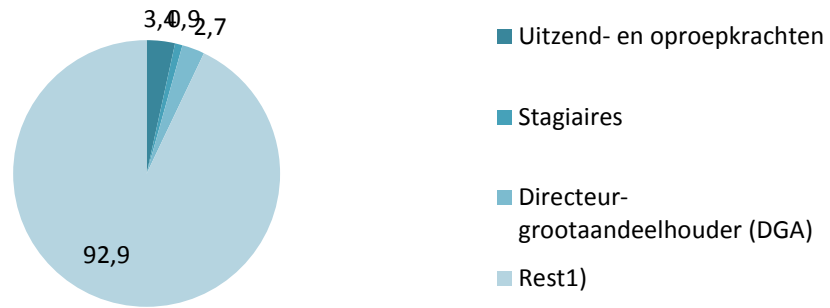
Baansoort van banen BOVAG/VIV-bedrijven, 30 september 2016

		Alle banen	Alleen banen waarvan bedrijf 1 op 1 koppelt
		%	
Totaal	Uitzend- en oproepkrachten	3,4	3,3
	Stagiaires	0,9	1,1
	Directeur- grootaandeelhouder (DGA)	2,7	1,2
	Rest ¹⁾	92,9	94,4
<i>Activiteit</i>			
Hoofdactiviteit	Uitzend- en oproepkrachten	4,0	3,8
	Stagiaires	0,9	1,2
	Directeur- grootaandeelhouder (DGA)	3,7	1,5
	Rest ¹⁾	91,4	93,5
Nevenactiviteit	Uitzend- en oproepkrachten	2,9	2,8
	Stagiaires	0,9	0,9
	Directeur- grootaandeelhouder (DGA)	1,6	0,8
	Rest ¹⁾	94,6	95,5
<i>Revisiebedrijf</i>			
BOVAG	Uitzend- en oproepkrachten	.	.
	Stagiaires	.	.
	Directeur- grootaandeelhouder (DGA)	5,2	.
	Rest ¹⁾	90,8	94,2
VIV	Uitzend- en oproepkrachten	1,1	1,0
	Stagiaires	1,3	1,3
	Directeur- grootaandeelhouder (DGA)	0,8	0,4
	Rest ¹⁾	96,7	97,3
Niet-lid	Uitzend- en oproepkrachten	6,5	12,0
	Stagiaires	.	.
	Directeur- grootaandeelhouder (DGA)	.	.
	Rest ¹⁾	88,5	84,6

1 Dit is een restgroep exclusief werknemers die vallen onder de wet sociale werkvoorziening (WSW).

Bron: CBS

Baansoort van banen BOVAG/VIV-bedrijven, 30 september 2016



Bron: CBS

Cao

Bij de totale groep is de meest voorkomende cao-code '0487 Metalekro', met name bij de leden die één op één koppelen. Bij de verschillende uitsplitsingen verschilt de meest voorkomende cao-code.

Cao-code van banen BOVAG/VIV-bedrijven, 30 september 2016

		Alleen banen waarvan	
		Alle banen	bedrijf 1 op 1 koppelt
		%	
Totaal	0823 Motorvoertuigenbedrijf en tweewielerbedrijf	11	11
	0824 M en T Metaalbewerkingsbedrijf	26	14
	0487 Metalekro	34	49
	Overig ¹⁾	6	5
	Geen reguliere cao van toepassing	24	22
<i>Activiteit Revisiebedrijf</i>			
Hoofdactiviteit	BOVAG 0823 Motorvoertuigenbedrijf en tweewielerbedrijf	40	33
	0824 M en T Metaalbewerkingsbedrijf	.	.
	0487 Metalekro	.	.
	Overig ¹⁾	6	9
	Geen reguliere cao van toepassing	15	12
VIV	0823 Motorvoertuigenbedrijf en tweewielerbedrijf	.	.
	0824 M en T Metaalbewerkingsbedrijf	26	21
	0487 Metalekro	.	.
	Overig ¹⁾	0	0
	Geen reguliere cao van toepassing	7	5

	Niet-lid	0823 Motorvoertuigenbedrijf en tweewielerbedrijf	13	18
		0824 M en T Metaalbewerkingsbedrijf	37	23
		0487 Metalektro	3	7
		Overig ¹⁾	4	2
		Geen reguliere cao van toepassing	44	50
Nevenactiviteit	BOVAG	0823 Motorvoertuigenbedrijf en tweewielerbedrijf	0	0
		0824 M en T Metaalbewerkingsbedrijf	0	0
		0487 Metalektro	0	0
		Overig ¹⁾	0	0
		Geen reguliere cao van toepassing	0	0
	VIV	0823 Motorvoertuigenbedrijf en tweewielerbedrijf	.	.
		0824 M en T Metaalbewerkingsbedrijf	.	.
		0487 Metalektro	58	65
		Overig ¹⁾	8	8
		Geen reguliere cao van toepassing	29	26
	Niet-lid	0823 Motorvoertuigenbedrijf en tweewielerbedrijf	15	36
		0824 M en T Metaalbewerkingsbedrijf	.	.
		0487 Metalektro	.	.
		Overig ¹⁾	11	11
		Geen reguliere cao van toepassing	22	43

¹ Deze categorie omvat veertien cao's.

Bron: CBS

Afkortingen

ABR	Algemeen Bedrijven Register
Beid	Bedrijfseenheid
BOVAG	Bond Van Automobielhandelaren en Garagehouders
BV	Besloten Vennootschap
CBS	Centraal Bureau voor de Statistiek
DGA	Directeur-GrootAandeelhouder
DRT-Database	Directe Raming Totalen (database met onder meer fiscale data)
JOJ	Jaar-Op-Jaar
KvK	Kamers van Koophandel
NV	Naamloze Vennootschap
SBI	Standaard BedrijfsIndeling
SSB	Stelsel van Sociaal-statistische Bestanden
VIV	Vereniging voor Importeurs van Verbrandingsmotoren
VOF	Vennootschap Onder Firma
WSW	Wet Sociale Werkvoorziening

Begrippen

Werkzame personen

Alle personen die één of meerdere banen hebben als werknemer en/of zelfstandige bij een in Nederland gevestigde economische eenheid.