

# Nieuwsbrief Milieurekeningen

Nummer 12, 2016

*De Milieurekeningen van het CBS beschrijven en analyseren de relatie tussen milieu en economie in Nederland. Om tot een consistente statistische beschrijving te komen sluiten de Milieurekeningen aan op de concepten en definities van de nationale rekeningen. De jaarlijkse nieuwsbrief bevat recente uitkomsten en informatie over aanvullende onderzoeken op het terrein van Milieurekeningen.*

## Publicaties Milieurekeningen

Milieurekeningen publiceert alle resultaten van onderzoeken en nieuwsberichten op de [CBS-website](#). Tabellen met uitkomsten zijn opgenomen in [StatLine](#), de elektronische databank van het CBS, onder thema Macro-economie en thema Natuur en milieu.

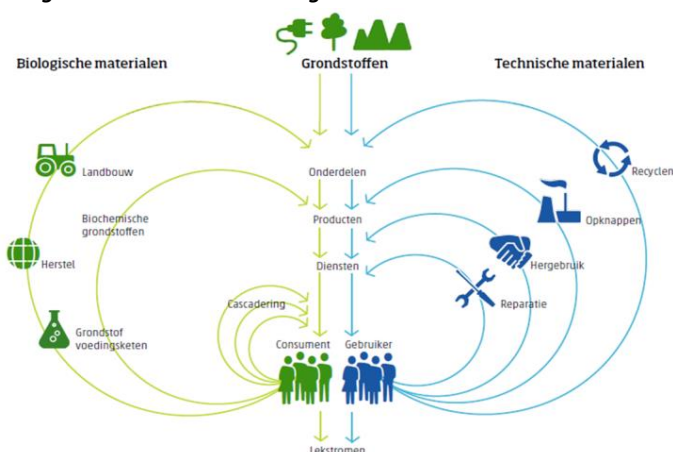
## Speciale projecten en activiteiten

In 2016 waren er diverse speciale projecten en activiteiten om de Milieurekeningen verder uit te bouwen en kennis daarover te delen. Het gaat onder andere om:

### Circulaire economie

Het kabinet lanceerde in 2016 het Rijksbrede programma "Nederland circulair in 2050". Om de transitie naar een circulaire economie (CE) te monitoren inventariseerde Milieurekeningen welke gegevens over de CE bij het CBS aanwezig zijn. Het resultaat is een set indicatoren die is gepubliceerd in "[Circulaire economie in Nederland](#)". Een groot deel van deze indicatoren komt uit de [Materiaalmonitor](#). Deze monitor wordt gemaakt in opdracht van het ministerie van Economische Zaken en bevat nu nieuwe cijfers voor de jaren 2008 tot en met 2014.

**Figuur 1. Schematische weergave van de circulaire economie.**



### Zeggenschap

Het CBS onderzocht in het kader van het circulaire economie project de relatie tussen economie project de relatie tussen [zeggenschap/eigendom en het materiaalgebruik in de Nederlandse economie](#) voor het ministerie van Economische Zaken. Een aanzienlijk deel van het Nederlandse materiaalgebruik valt onder buitenlandse zeggenschap en dat beïnvloedt onder andere de beleidsopties om het materiaalgebruik verder te beperken. Een [vervolgstudie](#) richtte zich op de waardeketen en de relatie met zeggenschapsinformatie, door te koppelen aan een Input-Output model voor de wereld (MRIO) aangevuld met milieu- en grondstoffeninformatie, genaamd Exiobase.

### Water Accounts

In kader van het circulaire economie project zijn de [Water Accounts \(SEEA-WATER\)](#) verder ontwikkeld voor 2008, 2010 en 2012. Hiermee worden in zogenaamde aanbod en gebruik tabellen (supply- and use tables) het [aanbod en gebruik van water in de Nederlandse economie](#) cijfermatig in kaart gebracht naar bedrijfstak. Zo worden onttrekkingen van water aan het natuurlijk milieu door de economische activiteiten gekwantificeerd, net als leveringen tussen activiteiten onderling en retourstromen terug naar het milieu.

### Sustainable Development Goals Monitoring

Het CBS werkte de afgelopen jaren met diverse partners aan de opzet van de monitoring voor de Sustainable Development Goals (SDGs) voor Nederland. Diverse indicatoren kunnen vanuit de Milieurekeningen en CBS-statistieken gemonitord worden, waaronder indicatoren voor de water gerelateerde SDGs. Met partners Deltares en eLEAF verkende het CBS, in het kader van Nederland als 'Proof of concept land' hoe de [SDG indicatoren voor waterefficiëntie \(6.4.1\) en -stress \(6.4.2\)](#) ingevuld kunnen worden, afhankelijk van de beschikbaarheid van de data.

## **Natuurlijk kapitaalrekeningen**

Natuurlijk Kapitaal is één van de vier kapitaalvormen die onderscheiden wordt in het kader van 'Brede Welvaart'. De Natuurlijk Kapitaalrekeningen worden opgesteld met het doel om deze kapitaalvorm systematisch en consistent met de nationale rekeningen in kaart te brengen. Hierbij staan het aanbod en gebruik van ecosysteemdiensten centraal. Na succesvolle eerdere pilots (gemeenten Rotterdam en Roerdalen, provincie Limburg) is het CBS in 2016 gestart met de uitwerking van dit rekeningenstelsel voor heel Nederland en voor alle provincies afzonderlijk, voor circa 20 ecosysteemdiensten. Het project wordt uitgevoerd in opdracht van de ministeries van Economische Zaken en Infrastructuur en Milieu. Net als tijdens de eerdere pilot projecten werkt het CBS nauw samen met de Universiteit Wageningen.

Gedurende het eerste projectjaar ligt de nadruk op het karteren en kwantificeren van het aanbod van ecosysteemdiensten in fysieke zin; bijvoorbeeld de vastlegging van koolstof (in tonnen/ha/jaar), of het bieden van ruimte voor natuurtoerisme (in bezoekers/ha/jaar). Hiertoe worden, waar nodig, nieuwe modellen ontwikkeld en daarnaast wordt zoveel mogelijk gebruik gemaakt van bestaande data van o.a. RIVM en PBL. Aparte rekeningen voor koolstof en biodiversiteit zijn momenteel in ontwikkeling.

## **Milieurekeningen voor de landbouwsector**

In opdracht van Eurostat werkte het CBS in 2016 aan een haalbaarheidsstudie naar het samenstellen van een tabellenset voor de landbouw, bosbouw en visserij op basis van het Milieurekeningen raamwerk (SEEA-AFF). De SEEA-AFF is ontwikkeld door de Verenigde Naties en FAO en wordt o.a. voor Nederland getest. Dit resulteerde in een inventarisatie van databronnen die voor Nederland al beschikbaar zijn en een overzicht van ontbrekende data. Het rapport bevat verder aanbevelingen hoe de SEEA-AFF in de toekomst beter zou kunnen aansluiten op de Milieurekeningen en nationale rekeningen en hoe het raamwerk de Nederlandse landbouwsector beter in beeld kan brengen.

## **WAVES**

Het CBS helpt Rwanda, Zambia en Costa Rica bij het opzetten van Land Accounts (use and cover), Water Accounts en Forest Accounts. Deze kennisdeling vindt plaats in het kader van het [WAVES project](#), een initiatief van de World Bank met als doel wereldwijd Milieurekeningen en Ecosysteemrekeningen te implementeren om het belang en de ontwikkeling van natuurlijk kapitaal te monitoren, en verder te kijken dan primair naar bnp. De activiteiten worden uitgevoerd in

opdracht van het ministerie van Buitenlandse Zaken.

## **Data koppeling ETS-bedrijven**

In het 'Anders omgaan met data programma' van het ministerie van Infrastructuur en Milieu, zoekt men naar nieuwe inzichten door onder andere het koppelen van data. Het CBS onderzocht in dit kader of een werkende [data-infrastructuur kan worden opgezet met data van de Nederlandse Emissieautoriteit \(NEa\) en CBS micro data](#) en of die verder kan worden ontwikkeld. Zo kunnen in de toekomst de economische en milieuprestaties van ETS-bedrijven gemeten en geanalyseerd worden. Dit zijn bedrijven die deelnemen aan het Europese systeem van emissiehandel (Emission Trading System). In het tweede projectonderdeel en [rapport](#) zijn de gekoppelde data gebruikt voor beschrijvende statistiek van de ETS-bedrijven, als eerste toets op de gekoppelde data. In 2017 voert het CBS een vervolgonderzoek uit waarin reeds een aantal vragen van het EU-ETS wordt geanalyseerd.

## **2017**

Veel speciale projecten waar Milieurekeningen aan werkt, zoals het WAVES project en de Natuurlijk Kapitaalrekeningen, zullen in 2017 doorlopen. Verder verzorgt het CBS voor Rijkswaterstaat een update van de economische beschrijving van activiteiten die gerelateerd zijn aan de Noordzee. Met grants van het Europees statistisch bureau Eurostat wordt gewerkt aan uitbreiding van de Milieurekeningen op de terreinen van milieusubsidies, Input-Output analyses (berekening van de milieu voetafdruk) en de berekening van kwartaalemissies voor broeikasgassen en fijnstof emissies.

## **Contact**

*Het CBS wil graag relaties opbouwen en versterken met wetenschappers, beleidsmakers, milieudeskundigen en andere geïnteresseerden in de Milieurekeningen. Commentaar en specifieke wensen zijn zeer welkom en kunnen kenbaar gemaakt worden bij Sjoerd Schenau, projectleider Milieurekeningen.*

## **Colofon**

**Tekst** Team Milieurekeningen | Sector Nationale rekeningen (ENR)

**Redactie** Elze Polman

**Contact** Sjoerd Schenau: [s.schenau@cbs.nl](mailto:s.schenau@cbs.nl);

tel. 070-3374041

[www.cbs.nl](http://www.cbs.nl) | [twitter.com/statistiek.cbs](https://twitter.com/statistiek.cbs)