

Standaard Onderwijsindeling 1998

Editie 2002/'03

Standaard Onderwijsindeling 1998

Editie 2002/'03

Inhoud

Colofon	3
Leeswijzer	3
Verklaring der tekens	4
1. SOI 1998; hoofdzaken	5
1.1 Detaillering niveau 4 van de SOI	5
1.2 Relatie met herstructureringen van het onderwijs en de ISCED	5
1.3 Niveau-indeling	5
1.4 Indeling naar richting	7
2. Doel SOI en toepassingsmogelijkheden	9
2.1 Doel	9
2.2 SOI een up-to-date classificatie	9
2.3 Toepassing van de SOI	10
3. Achtergronden wijzigingen in SOI 1998	11
3.1 Toename beroepsopleidingen op niveau 4	11
3.2 Wet Educatie en Beroepsonderwijs	11
3.2.1 Beroepsonderwijs	11
3.2.2 Educatie	12
4. Methodologie van de classificatie	13
4.1 Begrippen onderwijs en opleiding	13
4.2 Criteria niveau-indeling	13
4.2.1 WEB-opleidingen	14
4.2.2 Overige opleidingen	16
4.2.3 Resultaat toepassing criteria binnen niveau 4	16
4.2.4 Toepassing criteria op bepaalde soorten opleidingen	17
4.3 Criteria indeling naar richting	18
4.3.1 Criteria voor de indeling naar sectoren en subsectoren	18
4.3.2 Toelichting op de typering naar (sub)sector	19
4.3.3 Criteria voor het onderscheiden van rubrieksgroepen en rubrieken	19
5. Codering van de SOI 1998	20
5.1 Opleidingsnummers	20
5.2 Samenstelling SOI-code	20
5.3 Codes voor onvolledige opleidingsinformatie	20
6. Werken met de cd-rom	22
Bijlage 1. Inpassing van het Nederlandse onderwijs in de ISCED 1997	24
Bijlage 2. Wijzigingen structuur SOI sinds 1978	35
Literatuur	37
Voor meer informatie...	38
Enkele aanverwante publicaties	39

Colofon

Samenstelling

Divisie Sociale en Ruimtelijke Statistieken
Sector Ontwikkeling en Ondersteuning

Informatie

Mw Ir W.E. Bernelot Moens
(070) 337 5703
mbrt@cbs.nl

Productie

Vormgeving: CBS - SOO
Opmaak: CBS - SOO
Druk: n.v.t.

CBS Voorburg

Prinses Beatrixlaan 428
Postbus 4000, 2270 JM Voorburg
Telefoon (070) 337 38 00
Fax: (070) 387 74 29

CBS Heerlen

Kloosterweg 1
Postbus 4481, 6401 CZ Heerlen
Telefoon (045) 570 60 00
Fax: (045) 572 74 40

© Centraal Bureau voor de Statistiek,
Voorburg/Heerlen 2002
Bronvermelding is verplicht.
Verveelvoudiging voor eigen gebruik of
intern gebruik is toegestaan.

Bestelinformatie

Verkrijgbaar bij het
Centraal Bureau voor de Statistiek,
Sector Marketing en Verkoop,
Postbus 4481, 6401 CZ Heerlen.
Telefoon: (045) 570 70 70
Fax: (045) 570 62 68
E-mail: verkoop@cbs.nl
Internet: www.cbs.nl
Prijzen zijn excl. administratie- en
verzendkosten
Prijs: (cd-rom) € 10,50
Kengetal: F166CD
ISSN n.v.t.
ISBN n.v.t.

Leeswijzer

Deze publicatie omvat de volledige verantwoording van zowel de Standaardonderwijsindeling (SOI) 1998 als van de verschillende edities van de SOI 1978. Hij is daardoor geschikt voor verschillende typen gebruikers. Niet alle informatie is echter voor alle typen gebruikers van belang. Daarom geven wij aan welke paragrafen u in verschillende situaties het beste kunt raadplegen.

Lees paragraaf:

Dataverwerking met SOI 1998:	1, 2.1-2.3, 5, 6
Data-analyse met SOI 1998:	1, 2.1-2.3, 4, 5
Data-analyse met SOI 1978:	1.3, 1.4, 2.1, 3, 4, bijlage 2
U heeft te maken met de ISCED (onderwijsindeling van de Verenigde Naties):	1.2, bijlage 1
Interesse in achtergronden en details	3, 4, bijlage 2
Toelichting op WEB (vernieuwing beroeps- onderwijs en educatie)	3.2
Indeling naar type onderwijs (regulier/niet regulier, oud/nieuw, duur, leerweg)	6, bijlage 2



Verklaring der tekens

.	= gegevens ontbreken
*	= voorlopig cijfer
x	= geheim
-	= nihil
-	= (indien voorkomend tussen twee getallen) tot en met
0 (00)	= het getal is minder dan de helft van de gekozen eenheid
niets (blank)	= een cijfer kan op logische gronden niet voorkomen
2002-2003	= 2002 tot en met 2003
2002/2003	= het gemiddelde over de jaren 2002 tot en met 2003
2002/'03	= oogstjaar, boekjaar, schooljaar enz. beginnend in 2002 en eindigend in 2003
1992/'93-2002/'03	= boekjaar enz. 1992/'93 tot en met 2002/'03

In geval van afronding kan het voorkomen dat de totalen niet geheel overeenstemmen met de som der opgetelde getallen. Verbeterde cijfers in staten en tabellen zijn niet als zodanig gekenmerkt.

1. SOI 1998; hoofdzaken

De Standaard Onderwijsindeling (SOI) is een classificatie van opleidingen naar niveau en richting. Deze publicatie is een beschrijving van de SOI 1998, de opvolger van de SOI 1978.

Van de SOI 1978 zijn regelmatig updates verschenen, vanaf 1995 jaarlijks (alleen elektronische edities). Hierin werd de SOI steeds aangevuld met nieuwe opleidingen om de classificatie bruikbaar te houden voor het coderen van opleidingen voor statistisch onderzoek en administratieve doeleinden. De wijzigingen van de SOI in 1998 zijn echter zodanig in omvang dat niet werd gesproken van de SOI 1978 editie 1998, maar van SOI 1998 editie 1998/1999 (de eerste editie). De editie-aanduiding is nu gelijk aan het schooljaar waarop zij betrekking heeft. In de editie 2002/'03 zijn dus de nieuwe opleidingen van het regulier onderwijs voor het overeenkomstige schooljaar reeds opgenomen. De classificatie zelf is tussen deze twee schooljaren niet gewijzigd.

De publicatie is een volledige verantwoording van het hoe en waarom van de SOI in het algemeen en van de gereviseerde SOI 1998 in het bijzonder. Deze informatie vormt tevens een onderdeel van de cd-rom waarin de classificatie is opgenomen met de bijbehorende documentatie en programmatuur voor raadplegen van en selecteren uit de classificatie. De cd-rom bevat ook de conversie van de editie 2001/'02 naar de editie 2002/'03. De conversie van de SOI 1978 naar de SOI 1998 is te vinden op de cd-rom van de editie 1998/'99.

De editie 2002/'03 bevat evenals vorige cd-roms ook de conversie naar de ISCED 1997, de onderwijsindeling van de UNESCO.

Nieuw in deze editie van de cd-rom is een bestand met de coderingen van de opleidingen in de SOI naar type opleiding. Dit is de indeling van opleidingen naar de typen (beroeps/ algemeen, regulier/ niet regulier, oud/ nieuw, leerweg, duur etc) die als regel opgenomen zijn in de eerste tabel van bijlage 1.

1.1 Detaillering niveau 4 van de SOI

Het belangrijkste verschil tussen de SOI 1998 en de SOI 1978 (laatste editie 1997) is dat in de SOI 1998 niveau 4 is onderverdeeld in drie subniveaus. Niveau 4 omvat de bovenbouw van havo en vwo, kort en lang mbo, de meeste opleidingen in het kader van het leerlingwezen, de kwalificatieniveaus 2, 3 en 4 van de WEB (zie paragraaf 3.2) en andere opleidingen die qua niveau daarmee vergelijkbaar zijn.

Aanleidingen voor deze revisie waren:

- de sterke toename van het aantal beroepsopleidingen op niveau 4 in de laatste tien jaar
- de sterke toename in de niveauverschillen binnen niveau 4
- bijna de helft van de beroepsbevolking heeft inmiddels een opleidingsniveau bereikt op niveau 4, waardoor de classificatie te weinig discrimineert

- de start van ca 900 nieuwe beroepsopleidingen in september 1997 volgens de nieuwe kwalificatiestructuur in het kader van de Wet Educatie en Beroeps- onderwijs (WEB).

1.2 Relatie met herstructureringen van het onderwijs en de ISCED

De SOI 1998 sluit aan bij de kwalificatiestructuur van de WEB (zie hoofdstuk 3). Ook alle oudere en niet meer bestaande opleidingen die zijn opgenomen in de SOI, zijn met behulp van informatie over de vereiste vooropleiding, duur en studiebelasting zo goed mogelijk naar subniveau ingedeeld.

In de editie 1999/2000 is rekening gehouden met de invoering van het studiehuis en de daarbij behorende profielen in het havo en vwo en met de eerste fase van de invoering van het voorbereidend middelbaar beroepsonderwijs (vmbo).

De leerwegen van het vmbo zijn opgenomen vanaf de editie 2000/'01.

De editie 2002/'03 bevat de nieuwe bachelors- en mastersopleidingen die in het overeenkomstige studiejaar in hoger onderwijs zijn geïntroduceerd.

De SOI 1978 sloot volledig aan bij de internationale onderwijsindeling ISCED (1975) van de UNESCO. In 1997 heeft de UNESCO een revisie vastgesteld van de ISCED. Daarbij zijn zowel de indeling naar niveau als naar richting tamelijk ingrijpend gewijzigd. De editie 1999/2000 bevatte voor het eerst de indeling van de opleidingen van de SOI naar ISCED-variabelen. De vulling van de indeling is geactualiseerd met nieuwe opleidingen.

Bij de samenstelling van de SOI 1998 is gebruik gemaakt van recente bronnen voor nieuwe opleidingen, die jaarlijks beschikbaar komen voor de updates van de SOI 1998. Dit zijn het Centraal Register Beroepsopleidingen (CREBO), het Centraal Register Opleidingen Hoger Onderwijs (CROHO) en het LDC Expertisecentrum voor loopbaanvraagstukken.

1.3 Niveau-indeling

In de SOI 1998 is de indeling naar niveau gewijzigd in die zin dat niveau 4 is opgesplitst in 4.1, 4.2 en 4.3. Daarnaast zijn enkele opleidingen die ten onrechte waren ingedeeld in niveau 4 verplaatst naar niveau 3. De invloed van deze verplaatsingen op statistische uitkomsten is gering.

De SOI 1998 heeft de volgende indeling naar niveau:

1 *Onderwijs aan kleuters*

- basisonderwijs groep 1 en 2
- speciaal onderwijs voor in hun ontwikkeling bedreigde kleuters (IOBK)

2 *Primair onderwijs*

- basisonderwijs groep 3 en hoger
- speciaal onderwijs

3 *Secundair onderwijs, lagere trap*

Algemeen vormend en beroepsvoorbereidend onderwijs dat in directe aansluiting op het basisonderwijs gevolgd kan worden en daarnaast kort beroeps-onderwijs zonder wettelijke toelatingseisen waarvan het eindniveau niet hoger is dan mavo/vbo:

- mavo
- vbo (voorbereidend beroepsonderwijs)
- vmbo (voorbereidend middelbaar beroepsonderwijs)
- voortgezet speciaal onderwijs
- havo/vwo leerjaren 1-3
- assistentenopleiding in het kader van de WEB en sommige van de inmiddels niet meer bestaande primaire opleidingen in het kader van het leerlingwezen
- korte beroepsopleidingen aansluitende op ca 2 jaar mavo of vbo
- een deel van de cursussen zonder vooropleidings-eisen
- cursussen die aansluiten op niveau 3 met een duur van minder dan vier maanden in voltijdequivalenten.

4 *Secundair onderwijs, hogere trap*

Algemeen vormend en beroepsonderwijs¹ dat aansluit op het secundair onderwijs lagere trap, overige WEB-opleidingen, andere particuliere opleidingen en de niet meer bestaande leerlingwezenopleidingen met een cumulatieve duur² van de opleidingen (omgerekend in full-time-equivalenten) na niveau 3 via de kortste leerweg van minder dan vijf jaar:

4.1 *Kort*

Korte beroepsopleidingen waarvoor een diploma niveau 3 is vereist of gewenst:

- beroepsonderwijs met een full-time duur van maximaal één jaar
- leerlingwezenopleidingen met een cumulatieve studieduur van maximaal 24 maanden

Kmbo (kort middelbaar beroepsonderwijs; dit is

inmiddels beëindigd)

WEB-basisberoepsopleiding

Opleidingen voor certificaten havo en vwo

4.2 *Middellang*

Beroepsopleidingen waarvoor een diploma niveau 3 (of 4.1) is vereist of gewenst:

- beroepsonderwijs met een cumulatieve voltijds studieduur van 13 maanden tot 3 jaar
- leerlingwezenopleidingen met een cumulatieve studieduur van 25 maanden tot 6 jaar
- WEB-vakopleiding

Algemeen vormend onderwijs: havo (leerjaar 4-5) en vbo (voorbereidend hoger beroepsonderwijs)

4.3 *Lang*

Beroepsopleidingen waarvoor een diploma niveau 3 (of 4.2) is vereist of gewenst:

- beroepsonderwijs met een cumulatieve full-time-duur van tenminste 3 jaar
- mbo (3- of 4-jarig; dit is inmiddels beëindigd)
- leerlingwezenopleiding met een cumulatieve duur van tenminste 6 jaar
- WEB-middenkader- en specialistenopleiding

Algemeen vormend onderwijs: Vwo e.d. (leerjaar 4-6)

5 *Hoger onderwijs, eerste trap*

Beroepsonderwijs dat aansluit op beroepsonderwijs op niveau 4.3 en algemeen vormend onderwijs op niveau 4.2; eerste fase van het wetenschappelijk onderwijs:

- hbo (hoger beroepsonderwijs) en daarmee vergelijkbare opleidingen
- propedeuse en kandidaats/baccalaureaatsfase van het wetenschappelijk onderwijs
- bachelor-opleidingen in hoger beroepsonderwijs en wetenschappelijk onderwijs
- post-hbo, voorzover niet niveauverhogend

6 *Hoger onderwijs, tweede trap*

Onderwijs dat aansluit op het hoger onderwijs eerste trap:

- wetenschappelijk onderwijs na propedeuse/kandidaats tot en met doctoraal examen
- opleidingen na het hbo (post-hbo), voorzover niveauverhogend, w.o. eerstegraadslerarenopleiding
- cursussen PAO (post-academisch onderwijs)
- post-doctorale lerarenopleidingen
- master-opleidingen in hoger beroepsonderwijs en wetenschappelijk onderwijs

7 *Hoger onderwijs, derde trap*

Onderwijs dat aansluit op hoger onderwijs, tweede trap:

- 'onderwijs' dat leidt tot promotie
- opleidingen aan post-doctorale onderzoekscholen
- als aio (assistent in opleiding) of oio (onderzoeker in opleiding)
- post-doctorale beroepsopleidingen (w.o. medici, apotheker, accountancy).

¹ Algemeen vormend en beroepsonderwijs: Alle onderwijsvormen ongeacht of deze behoren tot

- gesubsidieerd of particulier onderwijs
- contact- of afstandsonderwijs
- fulltime- of partime-onderwijs
- één van de leerwegen: beroepsopleidend, beroepsbegeleidend en andere combinaties van leren en werken.

² Cumulatieve duur: de duur van de opleiding zelf plus de duur van de noodzakelijk voorafgaande opleidingen binnen niveau 4. De cumulatieve duur is steeds omgerekend naar fulltime-equivalenten.

1.4 Indeling naar richting

De indeling naar richting is niet gewijzigd vergeleken met de laatste editie (1997) van de SOI 1978.

De richting van het onderwijs heeft betrekking op de inhoud van het onderwijs, dus niet op de denominatie van de onderwijsinstelling, noch op het soort onderwijsinstelling of de onderwijsmethode.

De SOI deelt de richting van een opleiding hiërarchisch in naar:

Voorbeeld

Sectoren	Technisch onderwijs
Subsectoren	Technisch met economisch/administratief en commercieel onderwijs
Rubrieksgroepen	Metaalbewerking
Rubrieken	Gieterijtechniek en metaalkunde

Hierbij vormen de sectoren het hoogste aggregatieniveau en de rubrieken het laagste aggregatieniveau. De SOI onderscheidt 16 sectoren, 29 subsectoren, 149 rubrieksgroepen en 349 rubrieken.

De indeling naar sectoren en subsectoren en een globale aanduiding van de rubrieksgroepen vindt u op de volgende pagina. De verdere uitsplitsing naar rubrieken vindt u op de cd-rom.

- 00 Algemeen onderwijs
 - 01 Algemeen onderwijs
Basisonderwijs, (voortgezet) speciaal onderwijs, algemeen voortgezet onderwijs: gemeenschappelijke brugjaren, mavo, havo, vwo
- 05 Opleidingen voor onderwijzend personeel
 - 06 Opleidingen tot onderwijzend personeel
Opleidingen voor leraar, instructeur, trainer en dergelijke
- 10 Onderwijs in de humaniora
 - 11 Onderwijs in de humaniora
Opleidingen in de talen, (niet de bedrijfsrespondentie: zie 61), taal- en literatuurwetenschap, geschiedenis, archeologie en wijsbegeerte
- 15 Onderwijs in de theologie
 - 16 Theologie
Opleidingen in de theologie
- 20 Agrarisch onderwijs
 - 21 Agrarisch onderwijs zonder nadere differentiatie (znd)
Opleidingen voor landbouw, tuinbouw, bosbouw, veeteelt, bodemkunde en milieuhygiëne
 - 22 Agrarisch met technisch onderwijs
Opleidingen voor landbouwmechanisatie, cultuurtechniek en hoefbeslag
 - 23 Agrarisch met economisch, administratief en commercieel onderwijs
Opleidingen voor agrarische economie, vestigingsdiploma's, landbouwboekhouden en dergelijke
- 30 Onderwijs in de wiskunde en natuurwetenschappen
 - 31 Onderwijs in de wiskunde en natuurwetenschappen
Opleidingen in wiskunde en natuurwetenschappen, voor laborant, analist en dergelijke, met uitzondering van de medisch laboranten en analisten (zie 52)
- 35 Technisch onderwijs
 - 36 Technisch onderwijs znd
Opleidingen in bouwkunde, weg- en waterbouw, land-meetkunde, metaalbewerking, werktuigbouw, electrotechniek, grafische techniek, procestechneik, overige techniek
 - 38 Technisch onderwijs met economisch/ administratief en commercieel onderwijs
Indeling identiek als 36
- 40 Transport-, communicatie- en verkeersonderwijs
 - 41 Transport-, communicatie- en verkeersonderwijs znd
Opleidingen voor weg- en railvervoer, luchtvaart, scheepvaart, communicatie, ladingbemiddeling
 - 42 Transport-, communicatie- en verkeers- met technisch onderwijs
Indeling als 41
 - 43 Transport- communicatie- en verkeers- met economisch/ administratief en commercieel onderwijs
Indeling als 41
 - 44 Transport-, communicatie- en verkeersonderwijs met persoonlijke en sociale verzorging
Luchtvaart, scheepvaart
- 50 Medisch, paramedisch onderwijs
 - 51 Medisch, paramedisch onderwijs znd
Geneeskunde, verpleging, tandheelkunde, therapie, logopedie, overig
 - 52 Medisch, paramedisch onderwijs met wiskunde-, natuurwetenschappen- en technisch onderwijs
Opleidingen voor laboratoriumpersoneel, farmacie, prothese-techniek, fysische techniek, overige
 - 53 Medisch, paramedisch met economisch/ administratief en commercieel onderwijs
Medisch secretariële en overige opleidingen
 - 54 Medisch, paramedisch onderwijs met persoonlijke en sociale verzorging
Opleidingen welfare, bezigheidstherapie, ziekenverzorging, diëtetiek en overige
- 60 Economisch, administratief en commercieel onderwijs
 - 61 Economisch, administratief en commercieel onderwijs znd
Onderwijs in algemene en bedrijfseconomie, bedrijfskunde, management, efficiency, administratief, commercieel, detailhandel en overig
 - 62 Economisch, administratief en commercieel onderwijs met wiskunde-, natuurwetenschappen en technisch onderwijs
Econometrie, bedrijfstechniek, technische bedrijfsvoering, actuariaat en overig
- 65 Juridisch en bestuurlijk onderwijs
 - 66 Juridisch en bestuurlijk onderwijs
Onderwijs in recht, openbaar bestuur, belastingen en overig
- 70 Sociaal-cultureel onderwijs
 - 71 Sociaal-cultureel onderwijs
Onderwijs in sociaal werk, journalistiek, publicistiek, bibliotheek, documentatie, sociale wetenschappen, sociale geografie, sociale vorming en overig
- 80 Onderwijs in de persoonlijke / sociale verzorging
 - 81 Onderwijs in de persoonlijke / sociale verzorging znd
Huishoudkunde, sociale verzorging, uiterlijke verzorging, horeca en overig
 - 83 Persoonlijke / sociale verzorging met economisch/ administratief en commercieel onderwijs
Sociale verzorging, uiterlijke verzorging en horeca
- 85 Kunstonderwijs
 - 86 Kunstonderwijs
Beeldende kunst, theater, muziek, kunstwetenschappen, overig
- 90 Onderwijs in de openbare orde en veiligheid
 - 91 Onderwijs in de openbare orde en veiligheid znd
Opleidingen voor politie, justitie, bb, bedrijfszelfbescherming, landmacht, luchtmacht, zeemacht, overig
 - 92 Openbare orde en veiligheid met technisch onderwijs
Indeling als 91
 - 93 Openbare orde en veiligheid met andere differentiatie
Indeling als 91
- 95 Overig onderwijs
 - 98 Overig onderwijs niet eerder genoemd

2. Doel SOI en toepassingsmogelijkheden

Al bij de ontwikkeling van de SOI 1978 stond ondermeer voor ogen dat de indeling gedurende lange tijd zou kunnen worden gebruikt. De bruikbaarheid van de classificatie wordt vooral bepaald door de aard van het opleidingsconcept, de volledigheid van de uitwerking daarvan en de actualiteit. Is aan deze voorwaarden voldaan, dan is sprake van een instrument dat ruime toepassingsmogelijkheden kent. Dit hoofdstuk beschrijft hoe het CBS dit tracht te bereiken. Het opleidingsconcept is opgenomen in paragraaf 4.1.

2.1 Doel

De SOI 1978 is ontwikkeld met twee doelstellingen voor ogen: een Nederlandse standaardindeling van opleidingen te vervaardigen die gedurende lange tijd zou kunnen worden gebruikt en die zo goed mogelijk aansluit bij de ISCED (International Standard Classification of Education). Beide doelstellingen van de opzet zijn tot 1998 verwezenlijkt.

Ook de SOI 1998 beoogt een standaardindeling te zijn die nog lang kan worden gebruikt en die gekoppeld kan worden aan de SOI 1978. Met de wijzigingen wordt beoogd het mogelijk te maken arbeidsmarktrelevante verschillen in opleidingsniveau waar te kunnen nemen.

In 1997 heeft de UNESCO echter een revisie van de ISCED goedgekeurd, namelijk de ISCED-97. Deze nieuwe internationale onderwijsindeling heeft nog maar weinig weg van zijn voorganger. De SOI 1998 beoogt niet langer direct aan te sluiten bij de (nieuwe) ISCED.

2.2 SOI een up-to-date classificatie

De gebruikswaarde van de SOI wordt voor een belangrijk deel bepaald door de volledigheid en het bij de tijd zijn van het register van opleidingsbenamingen. Er worden jaarlijks vele nieuwe opleidingen geïntroduceerd. Daarom wordt de lijst van benamingen van de SOI sinds 1995 jaarlijks aangevuld met nieuwe opleidingen, die worden voorzien van een volgnummer (het opleidingsnummer) en de SOI-code. Het register wordt aangevuld met nieuwe opleidingen in het regulier³ onderwijs en andere, met name particuliere opleidingen. De informatie hierover werd verkregen via de enquêtes bij onderwijsinstellingen van het CBS. Voor 1995 werd de SOI meer incidenteel geactualiseerd.

Bij de samenstelling van de edities SOI 1998 is gebruik gemaakt van actuele bronnen voor nieuwe opleidingen, die jaarlijks beschikbaar komen. Dit zijn het Centraal Register Beroepsopleidingen (CREBO), het Centraal Register Opleidingen Hoger Onderwijs (CROHO) en het

³ Het regulier onderwijs is het onderwijs dat door de Ministeries van Onderwijs, Cultuur en Wetenschappen en Landbouw, Natuurbeheer en Visserij wordt bekostigd of gesubsidieerd.

LDC Expertisecentrum voor loopbaanvraagstukken, dat periodiek informatie over opleidingen in het particulier onderwijs beschikbaar stelt⁴. Daarnaast is sinds de editie 1999/2000 gebruik gemaakt van de HRM Handboeken in de Opleiding en Carrière reeks uitgegeven door Millian/P&O: The Official Master Guide, Post Doctoraal & Post HBO en Bedrijfsopleidingen & In-Company.

In het CREBO zijn alle door de Ministers van OCW en LNV goedgekeurde beroepsopleidingen opgenomen in het kader van de WEB. In het CROHO staan alle hbo-opleidingen en opleidingen in het wetenschappelijk onderwijs. Deze bronnen maken het mogelijk dat de editie die medio jaar x verschijnt, reeds de nieuwe opleidingen in het regulier onderwijs bevat voor het schooljaar x/x+1.

Aan de informatie over particuliere opleidingen van het LDC Expertisecentrum voor loopbaanvraagstukken) heeft het CBS gegevens over cursussen ontleend die tenminste 12 dagdelen duren met een open inschrijving, die niet het karakter hebben van een maatwerk cursus of een hobby- of recreatieve cursus. Tevens wordt gebruik gemaakt van de informatie die wordt verstrekt door instellingen voor particulier onderwijs in het kader van de statistiek Particulier onderwijs en studiegidsen van een aantal van deze instellingen.

In de editie 1999/2000 zijn voor het eerst de vier nieuwe profielen van het havo en vwo opgenomen. In de editie 2001/02 ook de combinaties van profielen.

In de editie 2000/01 zijn de verschillende leerwegen in het voorbereidend middelbaar beroepsonderwijs (vmbo) opgenomen. Dit zijn:

- basisberoepsgerichte leerweg: deze leerweg leidt toe naar mbo-opleidingen op kwalificatieniveau 2, de basisberoepsopleidingen (zie paragraaf 3.2.1)
- kaderberoepsgerichte leerweg: deze leerweg geeft toegang tot mbo-opleidingen op kwalificatieniveau 3 en 4, dwz naar de vakopleidingen en de midden-kaderopleidingen
- gemengde leerweg: heeft hetzelfde niveau als de theoretische leerweg, maar bevat ook een beroepsgericht vak
- theoretische leerweg: opvolger van de mavo

Binnen elk van deze leerwegen is nog 'leerwegondersteunend onderwijs' (lwoo) ingericht, waarbij leerlingen extra zorg ontvangen (vergelijkbaar met het vroegere ivbo: individueel voorbereidend beroepsonderwijs). Deze opleidingen worden in het opleidingsbestand van de SOI niet afzonderlijk onderscheiden.

In de editie 2001/02 zijn binnen iedere leerweg behalve de richtingen ook de reguliere differentiaties daarbinnen

⁴ Het CBS ontleent veelal ook informatie (over vereiste vooropleiding, duur en inhoud) die noodzakelijk is om nieuwe (en oude) opleidingen in te delen naar niveau en richting van de SOI en van de ISCED aan de jaarlijkse LDC-studiegidsen voor het middelbaar beroepsonderwijs en het hoger onderwijs en de LDC Scholingsgids voor werkenden en werkzoekenden (2001). Voor dit doel wordt ook gebruik gemaakt van de edities van de Nieuwe gids voor school en beroep van A. Martens, de Opleidingen & beroepen almanak van Elsevier, de Cursusgids van de Open Universiteit, Productscheets opleidingen Centrum Vakopleiding en gidsen van andere onderwijsinstellingen.

opgenomen.

In deze editie is de Bachelor-Masterstructuur, die bij de meeste universiteiten in het studiejaar 2002/'03 is geïntroduceerd, opgenomen. Dit betekent dat het opleidingsregister is uitgebreid met 174 universitaire bachelor- en 198 masteropleidingen. De 'nieuwe' 4-jarige bacheloropleidingen in het hbo en de voortgezette hbo-opleidingen, die vermoedelijk tot een masterdiploma zullen leiden, zijn alleen als nieuwe opleiding opgenomen wanneer zij een andere benaming hebben dan de reeds opgenomen hbo-opleidingen. Het enige wat bij de hbo-opleidingen verandert, is immers de titel die het diploma daarvan nu ook in Nederland oplevert. Hbo-ers konden zich in het buitenland al heel lang tooien met de bachelor-titel.

In het opleidingsregister van de SOI zijn behalve bestaande en nieuwe opleidingen ook de opleidingen opgenomen die inmiddels niet meer worden gegeven. Ook de opleidingen van degenen die reeds lang de schoolbanken hebben verlaten moeten immers ingedeeld kunnen worden.

Ondanks de moeite die het CBS doet om het opleidingsregister van de SOI zo volledig mogelijk te maken is het mogelijk dat opleidingen ontbreken. Gebruikers van de SOI die belangrijke omissies waarnemen, worden verzocht dit te melden aan het CBS (Service-centrum SOI/SBC tel. 070-337 5347/ 337 5704, e-mail onderw.beroep.class@cbs.nl).

2.3 Toepassing van de SOI

De SOI is bedoeld als hulpmiddel voor het coderen en classificeren van opleidingen bij onderzoek, personeelsadministraties en andere registraties.

Het CBS zelf gebruikt de SOI voor het verwerken van opleidingsgegevens bij alle persoons- en huishoudens-enquêtes, de Vacature-enquête en de enquête Particulier onderwijs. Het gaat daarbij om de volgende soorten opleidingsgegevens:

- opleidingen die gevolgd zijn en gevolgd worden door respondenten
- opleidingen waarvan een diploma is behaald door respondenten
- gevraagde opleiding in het geval van een vacature
- aangeboden opleidingen door het particulier onderwijs.

Ook universiteiten en andere onderzoekinstellingen gebruiken de SOI voor dit soort doeleinden.

Sinds 1998 maakt ook de Arbeidsvoorziening (in 2001 opgegaan in Arbeidsbureau Nederland en in 2002 opgegaan in CWI, Centrum voor Werk en Inkomen) gebruik van de SOI (en tevens van de Standaard Beroepenclassificatie 1992) om vraag en aanbod aan elkaar te kunnen koppelen. Uitkomsten kunnen daardoor ook vergeleken worden met gegevens over vraag en aanbod uit andere bronnen (w.o. het CBS). Ook uitzend- en detachingsbureaus en andere bedrijven op het gebied van arbeidsbemiddeling gebruiken de SOI.

Tal van grotere bedrijven en servicebureaus voor bedrijfsadministraties gebruiken de SOI (SOI-code en opleidingsnummer) om individuele opleidingsgegevens van personeel vast te leggen.

3. Achtergronden wijzigingen in SOI 1998

De SOI is een instrument waarmee de opleidingen van leerlingen en de (beroeps-)bevolking⁵ statistisch kunnen worden beschreven naar niveau en richting van het onderwijs. Ook ontwikkelingen daarin kunnen worden gevolgd. Dit betekent dat dit instrument geschikt moet zijn om zowel de bestaande als de niet meer bestaande opleidingen naar niveau en studierichting in te delen.

Sinds de introductie van de SOI 1978, is geleidelijk, met name op niveau 4, secundair onderwijs hogere trap, het aantal beroepsopleidingen enorm uitgebreid. Bovendien zijn deze gaan uiteenlopen qua niveau. Ook het aantal mensen dat een opleiding op niveau 4 met succes afrondde, nam steeds toe. In 1996 had 39% van de bevolking van 15-64 jaar niveau 4; van de beroepsbevolking 44%. Dit betekende dat de SOI 1978 niet voldoende meer discrimineerde naar opleidingsniveau. Deze twee ontwikkelingen en de introductie van de Wet Educatie en Beroepsonderwijs in 1996, die vooral een herstructurering van het beroepsonderwijs op niveau 4 inhoudt, leidde tot het besluit tot differentiatie van niveau 4 in drie subniveaus en daarmee tot de samenstelling van de gereviseerde SOI 1998.

3.1 Toename beroepsopleidingen op niveau 4

Sinds het midden van de tachtiger jaren is het aanbod van beroepsopleidingen enorm toegenomen. Achtergrond daarvan is het streven om personen zonder beroeps-/onderwijskwalificaties toch van de voor de arbeidsmarkt noodzakelijke kwalificaties te voorzien. Een voorbeeld daarvan is de introductie van het kort middelbaar beroepsonderwijs (kmbo) omstreeks 1986. Deze nieuwe opleidingen zijn in de SOI 1978 samengevoegd met de bestaande beroepsopleidingen en ondergebracht in de categorie 'Secundair onderwijs, hogere trap', niveau 4 van de SOI. Naar 'niveau' waren de verschillen met reeds lang bestaande opleidingen marginaal tot aanzienlijk. Maar ook tussen de bestaande beroepsopleidingen bestonden aanzienlijke verschillen. Zo werden zowel primaire, secundaire als tertiaire opleidingen binnen het leerlingwezen vrijwel allemaal, ondanks grote verschillen in duur, in niveau 4 ondergebracht. Slechts enkele korte primaire opleidingen, die geen mavo/vbo als vooropleiding vereisten, waren in niveau 3 ingedeeld.

Daarnaast waren er nieuwe ontwikkelingen bij de inrichting van het onderwijs die voorkomen uit de Wet Educatie en Beroepsonderwijs van 1 januari 1996. Deze leidde tot veranderingen in de volwassenen-educatie en de opleidingen in het beroepsonderwijs op het niveau van het secundair onderwijs (SOI-niveau 3 en 4).

⁵ Ook andere eenheden kunnen worden beschreven met behulp van de SOI. Hierbij kan gedacht worden aan vacatures, geslaagden, scholen, leraren en onderwijsuitgaven.

Bij al deze nieuwe beroepsopleidingen worden soms andere toelatingseisen gesteld dan bij de eerder bestaande. Daarnaast leveren de nieuwe opleidingen andere kwalificaties op. De SOI 1978 bood geen mogelijkheid deze verschillen tot uitdrukking te brengen. Diverse gebruikers, zoals ROA (Researchcentrum voor Onderwijs en Arbeidsmarkt) en het LDC Expertisecentrum voor Loopbaanvraagstukken, hebben daarop gewezen.

3.2 Wet Educatie en Beroepsonderwijs

3.2.1 Beroepsonderwijs

In september 1997 is het (middelbaar) beroepsonderwijs in een andere vorm van start gegaan). Bij het agrarisch onderwijs gebeurde dit vier jaar eerder. Deze herstructurering ten gevolge van de WEB had betrekking op het kort en lang mbo en de opleidingen in het kader van het leerlingwezen. Deze opleidingen zijn inmiddels allemaal geherstructureerd en er zijn nieuwe opleidingen gecreëerd.

De WEB introduceerde vier kwalificatieniveaus van het beroepsonderwijs. Dit beroepsonderwijs werd tot 2001 betiteld als secundair beroepsonderwijs (sbo) om het verschil aan te duiden met de oude (k)mbo-opleidingen. Sinds 2001 worden ze toch weer aangeduid met mbo, ondanks het feit dat het laagste kwalificatieniveau niet als middelbaar beschouwd kan worden. De opleidingen die leiden tot deze kwalificatieniveaus worden aangeduid als opleidingen tot:

Niveau 1: Assisterend beroepsbeoefenaar (eenvoudige uitvoerende werkzaamheden) = *Assistentenopleiding*; duur 0,5 -1 jaar

Niveau 2: Basisberoepsbeoefenaar (uitvoerende werkzaamheden) = *Basisberoepsopleiding*; duur 2-3 jaar

Niveau 3: Zelfstandig beroepsbeoefenaar (volledig zelfstandige uitvoering van werkzaamheden) = *Vakopleiding*; duur 2-4 jaar

Niveau 4a: Middenkaderfunctionaris (Brede inzetbaarheid) = *Middenkaderopleiding*; 3-4 jaar

Niveau 4b: Specialist = *Specialistenopleiding*; duur 1-2 jaar na niveau 3.

In de agrarische sector worden iets afwijkende benamingen voor de opleidingen gehanteerd:

Niveau 1: Aankomend beroepsbeoefenaar

Niveau 2: Beginnend beroepsbeoefenaar

Niveau 3: Zelfstandig beroepsbeoefenaar

Niveau 4a: Kaderfunctionaris

Niveau 4b: Gespecialiseerd beroepsbeoefenaar.

Voor de opleidingen op niveau 1 en 2 zijn geen wettelijke toelatingseisen, zij het dat een leerling voor de beroepsbegeleidende leerweg (zie hierna) tenminste 16 jaar moet zijn. In 2003 wordt de WEB echter aangepast. Dan wordt in beginsel de toelatingsvoorwaarde tot de basisberoepsopleiding dat de leerling tenminste de basisberoepsgerichte leerweg van het vmbo met succes heeft afgerond.

Aan de opleidingen op niveau 3 en 4a kan men beginnen

met een vooropleiding mavo, lbo, vbo (na wijziging WEB in 2003: kadergerichte, gemengde of theoretische leerweg van het vmbo), of 3 jaar havo/vwo of een WEB-kwalificatie op niveau 2, resp. 3. Opleidingen op niveau 4b worden gevolgd na de afronding van een voorafgaande opleiding op niveau 3.

De duur van de opleidingen is enigszins afhankelijk van de richting van de opleidingen en niet zozeer van de leerweg. De WEB onderscheidt de:

- beroepsopleidende leerweg (= bol); vergelijkbaar met het voormalige mbo; stage 20-60% van de totale opleidingsduur
- beroepsbegeleidende leerweg (= bbl); uitsluitend voor personen van 16 jaar en ouder; vergelijkbaar met het voormalige leerlingwezen; stage meer dan 60% van de opleidingsduur.

Bij de meeste opleidingen kunnen de kwalificatieniveaus via beide leerwegen worden bereikt.

In de SOI 1998 zijn de WEB-opleidingen conform de kwalificatieniveaus ingedeeld:

WEB-niveau =	SOI-niveau
1	3
2	4.1
3	4.2
4a/b	4.3

3.2.2 Educatie

In het kader van de WEB definieert de Kwalificatiestructuur Educatie (KSE) voor het erkend algemeen volwassenen-onderwijs (educatie) zes competentieniveaus. Hierbij sluit ook het onderwijs van Nederlands als tweede taal (NT2) aan.

De competenties⁶ behorend bij de verschillende niveaus kunnen als volgt worden omschreven:

KSE 1 Verschillende elementaire vaardigheden voor algemeen maatschappelijk functioneren. Deze zijn met name zinvol voor mensen die weinig profijt hebben gehad van jeugdonderwijs of bij wie de elementaire vaardigheden zijn weggezaakt. Deze competenties zijn noodzakelijk om een opleiding op hoger niveau in de educatie te kunnen volgen.

KSE 2 Stellen iemand in staat een Assistentenopleiding (zie 4.2.1) te volgen, functietrainingen op laag niveau op de werkplek en daarmee vergelijkbare leertrajecten van de arbeidsvoorziening.

KSE 3 Stellen in staat om een Basisberoepsopleiding te volgen en daarmee vergelijkbare leertrajecten binnen bedrijfsscholing en -opleiding en daarmee vergelijkbare leertrajecten van de arbeidsvoorziening.

KSE 4 Mavo-niveau van het Voortgezet Algemeen Volwassenenonderwijs (Vavo).

KSE 5 Havo-niveau van het Vavo.

KSE 6 Vwo-niveau van het Vavo.

Op KSE-niveau 1-6 kunnen de deelnemers per vak een

certificaat behalen, op niveau 4-6 ook diploma's voor een geheel van vakken.

Voor NT2 zijn vijf competentieniveaus vastgesteld: NT2 1-5. Het niveau 2 is een voorwaarde voor het kunnen volgen van een Assistentenopleiding; niveau 3 voor een Basisberoepsopleiding; niveau 4 voor het kunnen volgen van opleidingen van een hoger niveau. NT2 5 betekent dat iemand het Nederlands vloeiend en bijna accentloos beheerst.

De certificaten van deelkwalificaties en de diploma's van de educatie volgens de WEB zijn als volgt ingedeeld in de SOI 1998:

Certificaat	Diploma	Certificaat/ diploma	SOI-niveau
KSE 1		NT2 1	2
KSE 2		NT2 2	2
KSE 3		NT2 3	3
KSE 4		NT2 4	3
	KSE 4		3
KSE 5		NT2 5	4.1
	KSE 5		4.2
KSE 6			4.1
	KSE 6		4.3

⁶ Kennis, vaardigheden en inzichten die mensen in de educatie kunnen verwerven. Dit zijn zaken die de meeste mensen in het basis- of secundair onderwijs hebben kunnen leren.

4. Methodologie van de classificatie

De methodologie van de SOI 1998 is in grote lijnen dezelfde als die van de SOI 1978. Maar bij het reviseren van de SOI zijn behalve de indelingscriteria van de SOI 1978 ook enkele nieuwe criteria gehanteerd. Voorts is de toepassing van de bestaande criteria aangescherpt. Dit hoofdstuk beschrijft de criteria die gebruikt zijn voor de in de SOI begrepen indelingen naar niveau en richting.

4.1 Begrippen onderwijs en opleiding

De *opleiding* is de basiseenheid van classificatie van *onderwijsprogramma's*. Hierbij kan het gaan om een opleiding die iemand volgt of heeft gevolgd (al dan niet met succes afgerond), die gevraagd wordt voor een vacature, of die door een onderwijsinstelling wordt aangeboden.

Als voorheen wordt *onderwijs* ongeveer overeenkomstig de oude en nieuwe ISCED omschreven als georganiseerde communicatie van niet-incidentele aard met als doel overdracht van kennis, vermeerdering van inzicht en/of aanleren van vaardigheden.

Communicatie vereist een relatie tussen twee of meer personen; hierdoor wordt zelfstudie uitgesloten.

Georganiseerd is bedoeld als: opgezet door personen of instellingen en volgens een schema met vastgelegde doeleinden of curricula; dit veronderstelt tevens een persoon of instelling die de leersituatie organiseert en leerkrachten die het communicatieproces richting geven.

Niet-incidenteel wil zeggen dat de communicatie de elementen duur en continuïteit bevat; hierdoor wordt bijvoorbeeld een enkele lezing uitgesloten.

Onder *overdracht van kennis en vermeerdering van inzicht* wordt verstaan iedere verandering in gedrag, kennis, begrip, houding, vaardigheden of capaciteiten die niet kan worden toegeschreven aan het natuurlijke groeiproces of aan de ontwikkeling van overgeleverde gedragspatronen.

Onder deze definitie vallen ook activiteiten als: bedrijfsopleidingen en -cursussen, omscholing, educatie en vorming, sociaal-culturele, creatieve en handvaardigheidscursussen.

Theoretisch vallen sporttrainingen en -lessen, psychosociale therapie en catechesatie ook onder het begrip onderwijs. Deze activiteiten zijn echter niet als onderwijs beschouwd in de SOI. Het CBS heeft deze soorten activiteiten, evenals rijlessen, niet-beroepsonderwijs in muziek en reanimatielessen bij een belangrijk deel van de onderwijsstatistieken ook niet als onderwijs beschouwd. Sporttrainingen en -lessen en psychosociale therapie zijn ook niet in de ISCED opgenomen, catechesatie wel. In de Standaard Bedrijfsindeling van het CBS, die via de NACE (Statistische Nomenclatuur van de Economische Activiteiten in de Europese Gemeenschappen) aansluit bij de ISIC (International Standard Industrial Classification), zijn de activiteiten van

autorij-, vlieg- en vaarscholen, muziekleraren en catechesatie wel onder de activiteit (Overig) Onderwijs opgenomen en die van muziekscholen, psychotherapie en ehbo-/reanimatielessen niet.

Wat wel en niet als onderwijs wordt beschouwd verschilt ook van land tot land. In een aantal landen buiten Nederland wordt bijvoorbeeld het muziekonderwijs en ander kunstonderwijs, ook als het niet beroepsmatig is, gerekend tot onderwijs. In de Nederlandse onderwijsstatistieken is uiteraard wel kunstberoepsonderwijs opgenomen.

Een *opleiding* wordt naar analogie van de ISCED-97 beschouwd als een selectie van één of meer onderwijsactiviteiten of cursussen. Elk programma wordt verondersteld een expliciet of impliciet doel te hebben, zoals het verkrijgen van een kwalificatie die toegang verschaft tot een vervolgopleiding of een beroep of een reeks beroepen, of louter een toename van kennis of begrip.

Dit betekent in beginsel dat een cursus die kan worden afgerond met een deelcertificaat (algemeen vormend onderwijs) of deelkwalificatie (beroepsonderwijs) als afzonderlijke opleiding kan worden beschouwd als de cursist niet van plan of in staat is het geheel van cursussen te volgen dat tezamen tot een diploma leidt. In de SOI zijn wel de deelcertificaten van het algemeen vormend onderwijs opgenomen, de modules van de Open Universiteit en de zogenaamde AMBI-modules, maar niet de deelcertificaten die in het kader van de WEB behaald kunnen worden. Het aantal opleidingen zou dan onoverzichtelijk groot worden. Ook is het niveau van de afzonderlijke certificaten zeer moeilijk in te delen.

Maatwerk cursussen en cursussen zonder open inschrijving (die alleen voor een bepaalde categorie, veelal werknemers, toegankelijk zijn) worden niet in de SOI opgenomen⁷.

4.2 Criteria niveau-indeling

In bijlage 2 is beschreven dat de SOI 1978 oorspronkelijk zes en later zeven niveaus onderscheidde. De SOI 1998 onderscheidt nog steeds dezelfde zeven niveaus, maar niveau 4 is nu onderverdeeld in drie subniveaus. In paragraaf 1.4 is aangegeven welke vormen van onderwijs tot de verschillende niveaus en subniveaus zijn gerekend. De vraag is hier op grond van welke criteria dat gebeurd is bij de SOI 1978 en bij de SOI 1998. Deze komen voor de niveaus 1-3 en 5-7 vrijwel overeen, maar voor 4 zijn enige aanvullende criteria gehanteerd. Het gaat daarbij met name om duur van de opleiding.

Bij de SOI wordt het niveau van een opleiding in beginsel bepaald op basis van de vereiste minimale onderwijsloopbaan. Hiermee is het niveau van een opleiding niet meer en niet minder dan een maat voor de hoeveelheid onderwijs van een opleiding, in samenhang met de nominale duur van de daarbij behorende voorafgaande

⁷ Een uitzondering op deze regel wordt gevormd door bedrijfsopleidingen voor beroepen waarvoor geen opleidingen bestaan met een open inschrijving, zoals bijvoorbeeld opleidingen voor machinisten van de NS, de beroepsopleidingen voor de rechterlijke macht en bepaalde specialiserende verpleegkundige opleidingen.

opleiding. Hiervoor is in navolging van de ISCED 1976 gekozen.

Het opleidingsniveau volgens de SOI is dus *geen* maat voor verschillen in onderwijskundige gelijkwaardigheid of uitwisselbaarheid van opleidingen. Dit soort criteria is te afhankelijk van individuele waarde-oordelen, cultuur en conjunctuur om te kunnen worden gebruikt in een standaard indeling.

Als maat voor de hoeveelheid onderwijs van een opleiding is gekozen voor de tijd die op basis van voltijdonderwijs aan het volgen van een opleiding (zou) moet(en) worden besteed, in samenhang met de daarbij behorende voorafgaande opleiding. Het onderwijs is georganiseerd in een volgtijdelijke structuur, d.w.z. dat bepaalde opleidingen pas kunnen worden gevolgd nadat andere opleidingen met succes zijn voltooid. Ook internationaal zijn in deze ladderstructuur van het onderwijs perioden van min of meer vaste duur en gelijke lengte te onderscheiden.

De indeling in onderwijsniveaus is afgeleid van de structuur van het reguliere onderwijs als kern van het onderwijssysteem. Dit leidde tot de volgende indeling die tot 1997 in de SOI was opgenomen:

1. onderwijs aan kleuters
2. primair onderwijs
3. secundair onderwijs, lagere trap
4. secundair onderwijs, hogere trap
5. hoger onderwijs, eerste fase
6. hoger onderwijs, tweede fase
7. hoger onderwijs, derde fase.

Inmiddels is gebleken dat er binnen de categorie 'Secundair onderwijs, hogere trap', niveau 4 van de SOI, grote verschillen bestaan. De criteria waarmee tot nu toe het SOI-niveau van opleidingen werden bepaald, blijken niet meer toereikend om voor de arbeidsmarkt relevante niveaoverschillen goed in kaart te brengen. De meetlat die bij de SOI is gehanteerd is hier feitelijk te grof voor. In feite geldt dit probleem ook voor niveau 5, maar daarbij gaat het om aanmerkelijk kleinere aantallen opleidingen

en kleinere aantallen personen die deze opleidingen volgen of gevolgd hebben.

Na analyse van de soorten opleidingen die opgenomen waren op niveau 4 van de SOI 1978 en van de kwalificatiestructuur voor het beroepsonderwijs in de WEB en na raadpleging van deskundigen en gebruikers is besloten niveau 4 te splitsen in drie subniveaus 4.1, 4.2 en 4.3. Hierbij is 4.3 het hoogste subniveau en 4.1 het laagste. Voor de indeling naar subniveau zijn verschillende criteria gebruikt voor WEB-opleidingen en voor de overige opleidingen. Dat zijn de opleidingen die niet meer gevolgd kunnen worden en de opleidingen die nog wel gevolgd kunnen worden, maar geen WEB-opleiding zijn, zoals bijvoorbeeld havo, opleidingen van de krijgsmacht en allerlei particuliere cursussen en opleidingen.

4.2.1 WEB-opleidingen

WEB-opleidingen worden ingedeeld op grond van hun *niveau in de kwalificatiestructuur*. Dit betekent dat de assistentenopleidingen (niveau 1 van de kwalificatiestructuur) zijn ingedeeld in niveau 3 van de SOI. De reden daarvoor is dat voor deze opleidingen geen vooropleiding is vereist en dat ze mede door de korte duur van de opleiding (half jaar tot een jaar) het eindniveau van het vbo niet te boven gaan.

Voor de basisberoepsopleiding (niveau 2 van de WEB) is wettelijk weliswaar ook geen vooropleiding vereist, wat betekent dat de opleiding op niveau 3 start, maar het eindniveau ligt duidelijk boven het vbo-, ongeveer op het voormalige kmbo-niveau (zie schema op de volgende pagina). Op grond van het eindniveau zijn deze opleidingen gerekend tot niveau 4.1.

De vakopleidingen (niveau 3 van de WEB) zijn gerekend tot niveau 4.2 van de SOI 1998 en de specialisten- en middenkaderopleidingen (beide niveau 4 van de WEB) tot niveau 4.3.

SOI-niveau van enkele bestaande, niet meer bestaande en WEB-opleidingen

	Niveau 3		Niveau 4			
			4.1	4.2	4.3	4.3
Bestaande opleidingen						
3 jaar havo/vwo	—————					
bovenbouw havo			—————			
bovenbouw vwo			—————			
certificaat havo/vwo			—————			
v(m)bo			—————			
schakelopleiding naar hbo	—————					
particuliere secretaresse-opleiding 1)				—————		
Niet meer bestaande opleidingen						
mulo, mavo, leerjaar 1-3 mms en hbs	—————					
leerjaar 4 en 5 mms			—————			
leerjaar 4 en 5 hbs			—————			
schakel- en oriëntatie-opleiding			—————			
kmbo		-----				
mbo (lang)			—————			
niet agrarisch leerlingwezen (oude stijl):			—————			
variant 1 primair			—————			
variant 2 primair		—————				
variant 3 primair / secundair			—————			
variant 4 primair / secundair			—————			
variant 5 secundair			—————			
variant 6 secundair / tertiair / voortgezet				—————		
agrarisch leerlingwezen (oude stijl):					—————	
primair			—————			
secundair				—————		
tertiair					—————	
WEB-opleidingen 2)						
assistentenopleiding		-----				
basisberoepsopleiding			—————			
vakopleiding			—————			
specialistenopleiding			—————			
middenkaderopleiding			-----			
			—————			

————— = ongeveer een jaar full-time onderwijs, bij WEB-opleidingen incl. praktijkonderwijs / werkend leren. Een beginpunt van de lijn tussen niveau 3 en 4 duidt erop dat een niveau-3-diploma een toelatingseis vormt voor de desbetreffende opleiding. De lengte van de lijn is een globale indicatie van de duur van de opleiding. Het eindpunt van de lijn geeft het eindniveau van de opleiding weer (3, 4.1, 4.2, 4.3).

- 1) Hier is een opleiding bedoeld waarvoor een vooropleiding op niveau 3 is vereist.
- 2) Inclusief de agrarische leerlingwezen-opleidingen die al vanaf het leerjaar 1993/94 worden aangeboden volgens de WEB-kwalificatie-structuur.

4.2.2 Overige opleidingen

De overige, oudere en niet-WEB-opleidingen zijn ingedeeld met behulp van het criterium *cumulatieve studieduur*. Deze is berekend als de som van de duur van de opleiding zelf en de duur van noodzakelijk daaraan voorafgaande opleidingen via de kortste onderwijsroute, waarbij de duur van deeltijdopleidingen is uitgedrukt in voltijd-equivalenten. De daarvoor benodigde informatie is ontleend aan gegevens over de onderwijsduur van deze opleidingen. Als duur van de opleidingen in het kader van het voormalige leerlingwezen is beschouwd de helft van de totale leer-werk-periode die voor de betreffende opleiding gold.

Vooraf bij opleidingen in het kader van het leerlingwezen moest rekening worden gehouden met de duur van de opeenvolgende opleidingen van het leerlingwezen en de vereiste vooropleiding. Een voortgezette opleiding in het leerlingwezen van 12 maanden met als noodzakelijke voorwaarde een primaire opleiding in het leerlingwezen van 36 maanden heeft hetzelfde niveau als een opleiding in het leerlingwezen met een studieduur van 48 maanden of een soortgelijke dagopleiding van 2 jaar.

Bij de onderverdeling van de 'overige opleidingen' werd beoogd de grenzen zo te leggen dat de voormalige 3- en 4-jarige (lange) mbo-opleidingen oude stijl en andere daarmee qua duur vergelijkbare opleidingen op niveau 4.3 terecht zouden komen. Twee-jarige voltijd mbo- en soortgelijke opleidingen op 4.2 en kmbo op 4.1. Opleidingen in het leerlingwezen en particuliere opleidingen hebben een cumulatieve duur, die meestal niet uitkomt op een geheel aantal jaren. Daarom moest precies worden aangegeven waar de grenzen lagen. Besloten is deze als volgt te leggen:

Indeling niet-WEB-opleidingen naar studieduur in voltijd-equivalenten

Niveau 4.1 (kort) 4 maanden - 1 jaar (na 'volmaking' van niveau 3 bij opleidingen waarvoor geen mavo/vbo-diploma nodig is)
Niveau 4.2 (middellang) 13 maanden tot 3 jaar
Niveau 4.3 (lang) 3 jaar tot 5 jaar
Niveau 5 5 jaar en langer

De benedengrens van 4 maanden is gehanteerd om te voorkomen dat tal van korte cursussen, die bedoeld zijn voor mensen met een mavo- of vbo-diploma, maar die als nauwelijks niveauverhogend kunnen worden beschouwd ten opzichte van niveau 3, ingedeeld zouden worden op niveau 4.1. De bovengrens van 5 jaar is om de zelfde reden ingevoerd om veelal meer specialiserende of meer verbredende cursussen na niveau 4 niet in te hoeven delen bij niveau 5 (veelal hbo). Dergelijke procedures werden ook al gehanteerd bij de SOI 1978.

Toepassing van bovenvermelde criteria op opleidingen die in de editie 1997/1998 zijn opgenomen op niveau 4, leidde ertoe dat 59 (van de ruim 4 000) opleidingen verplaatst zouden moeten worden naar niveau 3 of 5. Dit is uitgevoerd voor slechts een beperkt aantal opleidingen, die naar niveau 3 zijn verplaatst, omdat anders de situatie zou ontstaan dat opleidingen die een relatie hebben met bepaalde WEB-opleidingen niet op een overeenkomstig niveau zouden worden geplaatst. Verplaatst naar niveau 3 zijn de oriënterende en schakelende programma's naar het kmbo, gemeenschappelijke eerste leerjaren van het kmbo en de primaire opleidingen voor helpenden in de gezinsverzorging.

De overige opleidingen zijn niet verplaatst in de classificatie, om geen al te grote trendbreuken te veroorzaken en ook omdat bij kritische beschouwing van de opleidingen op de andere niveaus dan 4 zou kunnen blijken dat verplaatsingen uit niveau 4 gecompenseerd zouden kunnen worden door verplaatsingen naar niveau 4. Voor gebruikers die toch de meest juiste niveaubepaling willen kunnen hanteren op de genoemde opleidingen, zijn de bij een algehele opschoning van de SOI toe te passen niveauwijzigingen, in het conversiebestand op de cd-rom aangeduid met een zogenaamde wachtkamercode.

4.2.3 Resultaat toepassing criteria binnen niveau 4

Wanneer de hiervoor beschreven criteria worden toegepast, levert dit de volgende vulling op voor de drie subniveaus van SOI-niveau 4 met opleidingen die al dan niet door particuliere instellingen kunnen worden aangeboden:

4.1 Kort

Korte beroepsopleidingen met een minimale duur van 4 maanden waarvoor een diploma niveau 3 is/ was vereist of gewenst:

- beroepsonderwijs met een duur in full-time-equivalenten tot maximaal 1 jaar
 - leerlingwezen met studieduur t/m 24 maanden⁸
- Kmbo (Kort middelbaar beroepsonderwijs, waarvoor meestal geen diploma niveau 3 noodzakelijk was)
WEB-basisberoepsopleiding
Certificaten havo en vwo en NT2 5 (zie par 3.2.2)

4.2 Middellang

Beroepsopleidingen waarvoor een diploma niveau 3 (of 4.1) vereist of gewenst is/ was:

- beroepsonderwijs met een duur in full-time-equivalenten van 13 maanden tot 3 jaar
 - leerlingwezen met studieduur van 25 maanden tot 6 jaar
 - WEB-vakopleiding
- Algemeen vormend onderwijs:
- (bovenbouw) havo, mms
 - vhbo (voorbereidend op hbo)

⁸ De genoemde studieduur van leerlingwezenopleidingen van voor de nieuwe kwalificatiestructuur en van (particulier) beroepsonderwijs is inclusief de duur van noodzakelijk voorafgaande (leerlingwezen) opleidingen na niveau 3.

4.3 Lang

Beroepsopleidingen waarvoor een diploma niveau 3 (of 4.2) is/ was vereist of gewenst:

- beroepsopleiding met een duur in full-time-equivalenten van 3 jaar tot 5 jaar
- leerlingwezen met een studieduur van 6 jaar tot 10 jaar
- WEB-specialisten- en middenkaderopleiding
- mbo (3- of 4-jarig) en mbo-plus

Algemeen vormend onderwijs: (bovenbouw) vwo e.d.

4.2.4 Toepassing criteria op bepaalde soorten opleidingen

Speciaal onderwijs

Dit wordt op vergelijkbare wijze als het normale onderwijs ingedeeld naar niveau.

Schakelopleidingen

Dit zijn alle opleidingen die een noodzakelijke voorbereiding zijn voor het volgen van een bepaalde opleiding, omdat de onderwijsloopbaan anders niet voldoende is om die bepaalde opleiding met succes te kunnen volgen. De schakelopleidingen zijn geplaatst op het niveau voorafgaande aan het niveau van de opleiding waarop deze voorbereid.

Applicatiecursussen

Deze cursussen gaan dieper in op een studie-onderdeel in op basis van een relatief brede opleiding met een studieduur van ongeveer de niveau-eenheid. Naast de vele applicatie-opleidingen van mts, hts worden hiertoe gerekend aantekeningen op verpleegkundigendiploma's, aantekeningen op vliegbrevet en dergelijke. De applicatie-opleiding heeft hetzelfde niveau als de opleiding waarvan het een applicatie is, omdat de applicatiecursus als nevensgeschikt moet worden gezien aan die basisopleiding.

Voortgezette opleidingen aan sociale en kunstacademies

De minimum vooropleiding voor deze opleidingen, namelijk de sociale/kunstacademie, maken de niveau-eenheid vol. De voortgezette opleidingen komen daarom een niveau hoger, namelijk niveau 6.

Lerarenopleidingen

De leidsters van het vroegere kleuteronderwijs hadden de opleiding Kleuterkweekschool gehad, een opleiding op niveau 4.1 na mulo/mavo, de opleiding tot hoofdleidster op niveau 4.2. Wanneer zij echter de bijscholing als basisschoolleerkracht hebben gevolgd komen zij op niveau 5, waarop ook de pabo is ingedeeld (hbo).

Opleidingen tot praktijkopleider/bedrijfsleermeester zijn/ waren WEB-opleidingen of opleidingen in het leerlingwezen op niveau 4.2.

Opleidingen voor leraren voor het basisonderwijs en leraren met een tweede- of derdegraads bevoegdheid zijn hbo-opleidingen en hebben dus niveau 5. De vroegere MO-A-opleidingen, nieuwe lerarenopleidingen en de opleidingen voor de meeste N-aktes zijn hier ook toe gerekend.

Eerstegraads leraar kan men op verschillende manieren worden. Bijna alle opleidingen die leiden of hebben geleid

tot wat men nu een eerstegraads bevoegdheid noemt, worden gerekend tot niveau 6. Hiertoe worden gerekend ondermeer de voortgezette opleidingen voor N-aktes voor docenten aan lerarenopleidingen voor het beroepsopleiding, MO-B, (post-)hbo-opleiding voor eerstegraads bevoegdheid.

De één-jarige postdoctorale lerarenopleiding die ook leidde tot een eerstegraads bevoegdheid is met ingang van 2002/'03 teruggeplaatst van niveau 7 naar 6 (zie bijlage 2).

Certificaten van een deexamen of module

Certificaten van een deexamen voor mavo/vbo zijn net als het mavo/vbo zelf geplaatst op niveau 3, voor havo en vwo op niveau 4.1 (ze worden daarmee beschouwd als korte opleidingen na niveau 3).

Ambi-modules die na havo kunnen worden gevolgd zijn geplaatst op niveau 4.2, hetzelfde niveau als havo, omdat ze ieder afzonderlijk te kort zijn om als niveau verhogend te worden beschouwd. De Ambi-modules die pas gevolgd kunnen worden nadat een aantal voorgaande modules zijn behaald zijn vanwege de dan inmiddels toegenomen cumulatieve duur geplaatst op niveau 5.

Modules van de Open Universiteit (hbo en wo) zijn geplaatst op niveau 5. De diplomaprogramma's van deze instelling voor hbo op 5 en voor wo op 6.

Deelcertificaten van modules van WEB-beroepsopleidingen zijn vanwege de korte duur, het onoverzichtelijk grote aantal en de geringe arbeidsmarktrelevantie niet in de SOI opgenomen. De sinds kort ook onder de WEB vallende certificaten van de volwasseneneducatie zijn wel opgenomen, zie ook paragraaf 3.2.2.

Particuliere opleidingen en cursussen

Van het particulier onderwijs is informatie verzameld over gewenste vooropleiding en cumulatieve cursusduur (in voltijd-equivalenten). Daar waar sprake is van WEB-opleidingen hebben deze het overeenkomstige SOI-niveau gekregen. In andere gevallen zijn de andere genoemde criteria gehanteerd voor indeling naar SOI-niveau. Problematisch is echter dat vaak voor soortgelijke cursussen, bijvoorbeeld Russisch voor beginners, door de ene onderwijsinstelling geen speciale vooropleiding wordt gevraagd en door de andere een havo-niveau. Besloten is, teneinde één lijn te trekken, soortgelijke cursussen van verschillende instellingen op hetzelfde niveau te plaatsen, tenzij duidelijk is dat er aanmerkelijke inhoudelijke verschillen zijn. In geval van twijfel is voor het laagste niveau gekozen. In het genoemde voorbeeld op niveau 3, omdat aangenomen wordt dat tenminste basisonderwijs nodig is om een beginnerscursus in een buitenlandse taal met succes te kunnen volgen.

Bachelors- en mastersopleidingen

In de editie 1999/2000 is een groot aantal mastersopleidingen toegevoegd. Dit betreft de niet-reguliere opleidingen die niet in het CROHO zijn opgenomen en waarvoor ook geen studiefinanciering verkregen kan worden. Conform de beginselen van de SOI is het toekennen van het niveau gebaseerd op de vereiste minimale vooropleiding en de duur in full-time-

equivalenten. Bij de meeste van deze private mastersopleidingen is een hbo-opleiding nodig en is de duur 1 jaar of langer. Deze opleidingen zijn op niveau 6 geplaatst. Bij een kortere duur zijn ze geplaatst op het niveau van het hbo zelf, dus 5. Opleidingen waarvoor een doctoraal- of tweedefase-hbo-opleiding de minimale vereiste is en tenminste 1 jaar duren, zijn op niveau 7 geplaatst, bij een kortere duur op niveau 6.

In de editie 2002/03 zijn de nieuwe reguliere bachelors- en mastersopleidingen opgenomen. Alle bachelors-opleidingen en de reguliere mastersopleidingen zijn respectievelijk op niveau 5 en 6 geplaatst.

De introductie van de BaMa-structuur vormt een aanleiding voor de editie 2003/04 een onderverdeling naar subniveau van niveau 5 te overwegen. Hierbij zal de wo-propedeuse mogelijk van niveau 5 naar 4.3 gaan, mede omdat bij een aantal nieuwe bachelorsopleidingen de propedeuse vervalft. Niveau 5.1 zal overeenkomen met ISCED 5B en 5.2 met de ISCED 5A opleidingen (w.o. wo- en hbo-bachelors en kandidaats) binnen SOI-niveau 5 (zie bijlage 1).

4.3 Criteria indeling naar richting

De richting van het onderwijs heeft betrekking op de inhoud van het onderwijs, dus niet op de denominatie van de onderwijsinstelling, noch op het soort onderwijsinstelling of de onderwijsmethode.

De SOI deelt de richting van een opleiding hiërarchisch in naar:

	Voorbeeld
Sectoren	Technisch onderwijs
Subsectoren	Technisch met economisch/administratief en commercieel onderwijs
Rubrieksgroepen	Metaalbewerking
Rubrieken	Gieterijtechniek en metaalkunde

Hierbij vormen de sectoren het hoogste aggregatieniveau en de rubrieken het laagste aggregatieniveau.

4.3.1 Criteria voor de indeling naar sectoren en subsectoren

De SOI onderscheidt in eerste instantie zestien richtingsgroepen, die in SOI aangeduid worden als *sectoren*, namelijk:

- 00 algemeen onderwijs
- 05 opleidingen tot onderwijzend personeel
- 10 onderwijs in de humaniora
- 15 onderwijs in de theologie
- 20 agrarisch onderwijs
- 30 onderwijs in de wiskunde en natuurwetenschappen
- 35 technisch onderwijs
- 40 transport-, communicatie- en verkeersonderwijs
- 50 medisch, paramedisch onderwijs
- 60 economisch, administratief en commercieel onderwijs
- 65 juridisch en bestuurlijk onderwijs
- 70 sociaal-cultureel onderwijs
- 80 onderwijs in de persoonlijke / sociale verzorging
- 85 kunstonderwijs

90 onderwijs in de openbare orde en veiligheid
95 overig onderwijs.

Zoals eerder is vermeld heeft de richting van het onderwijs betrekking op de inhoud van het onderwijs. Bij het beschouwen van vroegere onderwijsindelingen bleek echter dat de concrete vakinhoud, dus wat men leert voor een bepaalde groep beroepen, een weinig stabiel kenmerk van een opleiding voor een bepaald beroep was. Bovendien blijkt een groot aantal opleidingen geen éénduidige vakinhoud te hebben, wat betekent dat indeling in meer dan één groep mogelijk lijkt.

Ontwikkelingen in de maatschappelijke organisatie, wetenschap en techniek hebben vaak vrij directe gevolgen voor het onderwijs. Daardoor komt het regelmatig voor dat de vakinhoud van een opleiding in betrekkelijk korte tijd vrij ingrijpend verandert. Hierdoor zijn in het verleden (dat wil zeggen voordat de SOI 1978 bestond) opleidingen herhaaldelijk in een andere groep ingedeeld. Voor een standaardindeling, die een vergelijking tussen plaatsen en tijden mogelijk moet maken, is deze instabiliteit niet aanvaardbaar, evenals de eerdergenoemde niet-éénduidigheid. Daarom is bij de SOI 1998, evenals bij de SOI 1978, niet zozeer de vakinhoud van een opleiding als indelingscriterium gehanteerd, maar meer het doel waarop de opleiding is gericht.

Doel waarvoor de opleiding is ingesteld is doorgaans om mensen op te leiden voor werk in een bepaald veld. De onderscheiden velden vormen een aantal richtingen, die in de SOI sectoren worden genoemd. Het gaat bij de indeling naar sectoren om het doel waarvoor de opleiding in het leven is geroepen, bijvoorbeeld opleiden tot een bepaald beroep. Het is mogelijk dat de onderwijsvolgende met een heel ander doel aan de opleiding begint, bijvoorbeeld als hobby. Die persoonlijke doelstelling vormt geen indelingscriterium van de SOI.

In eerste instantie kan het lijken dat de opleiding zich op meer dan één sector richt. Voor de doelstelling van een opleiding is echter bepalend het vakkenpakket als geheel en niet alleen het vak waaraan de meeste tijd wordt besteed. De vakinhoud van de opleiding geeft daarbij een specifiek accent aan de taakuitoefening binnen die sector. Volgens deze in de SOI toegepaste redenering is de scheepswerktuigkundigenopleiding gericht op het transportwezen, maar met een technische inslag en valt dus onder transport-, communicatie- en verkeersonderwijs; de opleiding medisch secretaresse is bedoeld om later op het medisch, paramedisch vlak administratief werkzaam te kunnen zijn en valt dus onder medisch, paramedisch onderwijs. De opleidingen met zo'n op het eerste oog dubbele gerichtheid blijven in de onderverdeling van de hoofdgroepen echter wel herkenbaar als technisch, resp. administratief etc. Daardoor is het mogelijk voor bepaalde doeleinden bijv. alle economische, administratieve en commerciële opleidingen, ook die onder andere sectoren vallen samen te voegen.

In principe kunnen aan elke sector als nadere differentiatie, *subsectoren* worden toegevoegd. Maar in de praktijk blijkt dat slechts bij een beperkt aantal sectoren nadere differentiatie wenselijk is. Het aantal subsectoren waarnaar nader gedifferentieerd moet worden is niet groot. Het betreft hier de sectoren van het agrarisch onderwijs, het technisch onderwijs, het transport-, communicatie- en verkeersonderwijs, het medisch, paramedisch onderwijs, het economisch, administratief en commercieel onderwijs, het onderwijs in de persoonlijke/ sociale verzorging en het onderwijs in de openbare orde en veiligheid, waarbij voorzover relevant is onderscheiden naar accenten vanuit de hoek van het technisch onderwijs, het economisch, administratief en commercieel onderwijs en het onderwijs in de persoonlijke/ sociale verzorging. Bij de medisch, paramedische sector is een gecombineerde differentiatie (=subsector) 'met wiskunde-/ natuurwetenschappen- en technisch onderwijs' toegevoegd, onder meer om de opleidingen voor (medisch) laboratorium en apothekers (assistenten) een plaats te geven. Bij de economische, administratieve en commerciële sector is dat ook gedaan voor de opleidingen voor econometrie en actuaariaat.

Bij alle sectoren waar dit soort subsectoren zijn toegevoegd is de eerste subsector betiteld als '<sectornaam> zonder nadere differentiatie'. Er zijn 29 subsectoren onderscheiden; enkele ervan zijn inhoudelijk identiek aan de sector.

4.3.2 Toelichting op de typering naar (sub)sector

Om tot een sluitend geheel met duidelijke grenzen te komen zijn nog de volgende regels in acht genomen:

Technisch onderwijs is opgevat in (min of meer) industriële zin. Bijv. wel de opleiding tot loodgieter, niet die tot kapper.

Opleidingen voor de zelfstandige handel in door derden vervaardigde producten vallen onder economisch, administratief en commercieel onderwijs. Bijv. opleidingen voor drogist en voor sigarenwinkelier.

Opleidingen voor de zelfstandige uitoefening van een ambachtelijk beroep krijgen een commercieel accent: Bijv. de opleiding tot aannemer = technisch onderwijs met commercieel accent; dit geldt ook voor een zelfstandig loodgieter. Opleiding tot kapperspatroon = persoonlijke / sociale verzorging met commercieel accent. De vroegere leerlingen-opleidingen en de WEB-opleidingen tot assistent en basisberoepsbeoefenaar hebben dit accent niet; deze opleidingen zijn gericht op het aanleren van het 'ambacht' zelf. De WEB-opleidingen op een hoger niveau kunnen dit wel hebben.

Opleidingen in de levensmiddelensector:

- opleidingen gericht op het produceren van grondstoffen of basisproducten (melk, granen, vee, etc.) behoren tot het agrarisch onderwijs
- opleidingen gericht op de verwerking van deze grondstoffen of basisproducten tot eindproducten (levensmiddelen-technologie) worden gerekend tot het technisch onderwijs
- opleidingen gericht op de (zelfstandige) uitoefening

van een ambachtelijk beroep in de levensmiddelen-sector behoren eveneens tot het technisch onderwijs, waarbij de zelfstandigheid tot uitdrukking komt in de toegevoegde differentiatie "met economisch, administratief en commercieel onderwijs" (bijv. bij de opleiding tot bakker en slager tegenover die voor bakkersleerlingen en slagersleerlingen)

- opleidingen gericht op de (zelfstandige) levensmiddelenhandel vallen onder het economisch, administratief en commercieel onderwijs (bijv. voor kruidenier en voor melkboer).

Horeca-opleidingen vallen onder onderwijs in de persoonlijke/sociale verzorging, waarbij uitsluitend de opleidingen die de mogelijkheid van zelfstandige vestiging bieden als nadere differentiatie het economisch, administratief en commercieel onderwijs hebben.

Communicatie-onderwijs is uitsluitend opgevat als onderwijs gericht op het transport van informatie. Opleidingen op het gebied van de inhoud van informatie vallen onder sociaal-cultureel onderwijs.

4.3.3 Criteria voor het onderscheiden van rubrieksgroepen en rubrieken

Zoals aan het begin van paragraaf 5.2 is beschreven worden subsectoren onderverdeeld naar rubrieksgroepen en rubrieksgroepen naar rubrieken⁹. De onderverdeling van subsectoren naar rubrieksgroepen en rubrieken vindt eveneens plaats op basis van de maatschappelijke gerichtheid van opleidingen. Een voorwaarde hierbij is dat duidelijke grenzen zijn aan te geven.

Slechts in één sector vindt geen onderverdeling plaats naar subsector, rubrieksgroep en rubriek (sector 15 Theologie).

Vooraf op het gebied van de indeling naar rubriek zijn in de loop van de tijd nogal wat wijzigingen aangebracht. Deze zijn beschreven in bijlage 2.

⁹ In de papieren edities van de SOI 1978 werden rubrieksgroepen aangeduid als groepen van vak-/studierichtingen en rubrieken als vak-/studierichting. In de elektronische edities evenals in het huidige raadpleegbestand van de SOI 1998 wordt de aanduiding rubriek(-sgroep) gehanteerd. Hier sluit het taalgebruik in deze publicatie op aan, mede omdat het bij een rubriek (meestal) niet om een afzonderlijke opleiding gaat, maar weer om een groepje niet meer bestaande en bestaande gelijksoortige opleidingen van verschillende niveaus.

5. Codering van de SOI 1998

5.1 Opleidingsnummers

In de Standaard onderwijsindeling wordt gebruik gemaakt van twee codes, de SOI-code en het opleidingsnummer. Beide codes bestaan uit zes cijfers. De SOI-code geeft aan op welke plaats van de classificatie een opleiding thuishoort.

Onder één complete SOI-code vallen meestal meerdere *opleiding(s)benaming(en)*, die voorzien zijn van unieke, zogenaamde opleidingsnummers. Dit zijn volgnummers zonder hiërarchische betekenis. De opleidingsbenamingen staan meestal voor een afzonderlijke opleiding die nu bestaat of vroeger heeft bestaan, bijvoorbeeld één bepaalde WEB-opleiding volgens de beroepsbegeleidende leerweg; het kan ook een iets gestileerde benaming zijn van een aantal vrijwel gelijke opleidingen, bijvoorbeeld een WordPerfect-cursus van verschillende onderwijsinstellingen. Deze benamingen zijn te beschouwen als de vulling van de SOI, welke vulling jaarlijks aangevuld wordt als er nieuwe opleidingen ontstaan. Het opleidingsnummer is dus een identificatienummer van de benaming van een afzonderlijke opleiding uit heden of verleden of van een groepje vrijwel gelijke opleidingen. De relatie tussen SOI-code en opleidingsnummer is een 1: n relatie.

Bij het coderen van opleidingen met de SOI 1998, is het het meest praktisch in eerste instantie de meest overeenkomende opleidingsbenaming op te zoeken en het daarbij behorende *opleidingsnummer* vast te leggen. Ondermeer met het zoekprogramma van de cd-rom kunt u zien welke opleidingsnummers bij welke SOI-code horen. Ten behoeve van de jaarlijkse up-dates worden nieuwe opleidingsnummers voor nieuwe opleidingen toegevoegd en daarvan de SOI-code bepaald. ***Bij eventuele toekomstige wijzigingen van de SOI bieden de opleidingsnummers binnen een bestaande dataverzameling de mogelijkheid gemakkelijk over te schakelen naar een nieuwe indeling.*** Het CBS zal dan via conversieschema's aangeven welke opleidingen naar een nieuwe plaats van de SOI-classificatie verhuizen. Wanneer de opleidingsnummers bij de dataverwerking zijn opgenomen, biedt dit daarnaast de mogelijkheid tot verdere detaillering van opleidingen zoals de gebruiker die zou kunnen wensen.

De opleidingsnummers vormen niet alleen de sleutel naar de SOI-code, maar ook naar de ISCED-codes (zie bijlage 1) en naar de code van de nieuwe indeling naar type opleiding. Dit zijn de typen die worden onderscheiden in de eerste tabel van bijlage 1).

5.2 Samenstelling SOI-code

De SOI-code is een code bestaande uit zes cijfers, die zo gedetailleerd mogelijk niveau en richting van een opleiding beschrijft. De eerste twee cijfers geven resp.

het niveau (1-7) en subniveau (0-3) aan. Uit de volgende vier cijfers kan de richting van een opleiding worden afgeleid.

De SOI deelt de richting van een opleiding hiërarchisch in naar:

- sectoren
- subsectoren
- rubrieksgroepen
- rubrieken.

Hierbij vormen de sectoren het hoogste aggregatieniveau en de rubrieken het laagste aggregatieniveau. De combinatie van de derde en vierde digit is de code van subsector, waaruit (de code van) de sector kan worden afgeleid. De code van een sector is een getal van twee cijfers dat eindigt op een 0 of 5; de codes van de subsectoren bestaan uit een getal dat 1, 2, 3 of 4 hoger is dan de code van de sector.

De rubrieksgroep is een nadere verdeling van de subsector. Deze wordt aangegeven met een cijfer van 1-9. De rubriek is een nadere detaillering van de rubrieksgroep. Ook deze wordt met een cijfer van 1-9 aangegeven. Dit betekent dat de code van de rubrieksgroep gevormd wordt door de digits 3-5 en die van de rubriek door de laatste vier digits (3-6).

5.3 Codes voor onvolledige opleidingsinformatie

In sommige gevallen is het niet mogelijk een opleiding goed te typeren naar richting. Dit is bijvoorbeeld het geval bij het verwerken van persoonsenquêtes met omschrijvingen van opleidingsbenamingen. De door de respondent opgegeven omschrijving is vaak te globaal en kan daardoor niet worden teruggevonden in de lijst van opleidingsbenamingen. Om zulke onvolledige omschrijvingen toch op een juiste manier te kunnen coderen heeft het CBS voor intern gebruik speciale 'vangnet'-codes ontwikkeld, zowel voor de SOI-code als voor de opleidingsnummers. Soms wijken de 'SOI'-codes in het vangnet af van de normale SOI-codes doordat de omschrijving op meerdere rubrieksgroepen of zelfs (sub)sectoren kan slaan. De vangnetcode heeft dan het karakter van een aggregaatcode.

Voorbeelden van oplossingen voor dergelijke probleemgevallen zijn vangnetcodes voor de de onvolledige aanduiding van de richting van 'bedieningsvakman z.n.a.' (3670, rubriek onbekend) 'aannemer z.n.a.' (3800, rubrieksgroep onbekend), 'leraar' (0600, rubrieksgroep onbekend) en 'mao z.n.a.' (2000, subsector onbekend). De nullen aan het eind van de code geven aan dat het een speciale rubrieksaanduiding betreft voor een aggregaat van SOI-rubrieken. Wanneer de gehele richting onbekend is, bijvoorbeeld bij 'losse cursus; OU', dan worden de laatste vier posities van de SOI-code gevuld met 9999. Gebruikers van de SOI die zelf opleidingen (laten) coderen, kunnen deze problemen ook tegenkomen. Zij kunnen ook zelf de code van het naast hogere

aggregaat hanteren, aangevuld met één of meer nullen, opdat dan duidelijk is waar de vangnetcode op slaat. In bestanden die door het CBS zijn gecodeerd vóór het schooljaar 2000/01 komen naast dit type 'SOI-codes' eveneens andere typen vangnetcodes voor, die niet op een of meer nullen eindigen.

Ook in gevallen waar de opleidingsbenaming wel volledig is, kan het geven van een juiste SOI-code problematisch zijn. Zo kan de benaming mdgo-ag (assistenten in de gezondheidszorg) niet eenduidig worden getypeerd, omdat deze mdgo-ag zowel voor doktersassistenten (soi-rubriek 5118) als voor tandartsassistenten (5138) opleidt. In de lijst met vangnetcodes heeft mdgo-ag daarom de globale, officieel niet bestaande, rubrieksaanduiding 5100.

Behalve dit type vangnetcodes zijn er nog aggregaat-codes voor het coderen van buitenlandse opleidingen.

Opleidingen die niet eenduidig te typeren zijn en in een vangnetcode terechtkomen, wordt vanaf 2000/2001 een opleidingsnummer toegekend dat begint met 081¹⁰. Op dit moment zijn er ruim 700 van dergelijke nummers. De opleidingsnummers van de hiervoor genoemde buitenlandse opleidingen beginnen met 0891¹¹.

Het CBS heeft geen vangnetcodes ontwikkeld voor het niveau van een opleiding. Als in de omschrijving van een respondent van zijn opleiding de informatie ontbreekt om uit opleidingsbenamingen in dezelfde rubriek maar op verschillende niveaus de benaming te kiezen van het juiste niveau, dan wordt dit zo goed mogelijk ingeschat op grond van andere informatie over de respondent. Als dit niet mogelijk is wordt het gehele opleidingsgegeven op onbekend gezet.

De door het CBS gebruikte oudere vangnetcodes stammend uit de periode van voor 1999/2000 zijn ten behoeve van gebruikers van CBS-bestanden ook opgenomen in de editie 2002/03 van de cd-rom. De opleidingsnummers die behoren bij deze vangnetcodes beginnen met 099.

¹⁰ Tot en met 1999/2000 begonnen deze vangnetcodes met 080.

¹¹ Tot en met 1999/2000 begonnen deze vangnetcodes met 0890.

6. Werken met de cd-rom

De cd-rom met de SOI 2002/'03 is bruikbaar onder MS-Windows, Windows NT en XP. In tegenstelling tot de diskettes met de SOI 1978 bevat de huidige cd-rom vrijwel alle beschikbare informatie over de classificatie.

Wanneer de cd-rom volgens de meegeleverde gebruiksaanwijzing is geïnstalleerd krijgt u een hoofdmenu scherm te zien (figuur 1). Binnen dit scherm kunt u kiezen uit een aantal mogelijkheden. Deze zijn betiteld als:

- zoekprogramma
- overzichten classificatie
- documentatie
- opleidingsbenamingen

Zoekprogramma

Zoekprogramma (figuur 2) kunt u een volgend menu oproepen waarmee u lijsten met opleidingsbenamingen kunt oproepen, voorzien van SOI-code en

opleidingsnummer, die u kunt selecteren op trefwoord, of op (sub)niveau en/of richting (sector, subsector, rubrieksgroep en rubriek) en alle mogelijke combinaties daarvan.

Door een SOI-code of een opleidingsnummer als trefwoord in te toetsen kan ook hierop worden geselecteerd.

Via de knop 'bewaars selectie' en vervolgens 'opslaan' kunt u de geselecteerde lijst wegschrijven naar een bestand.

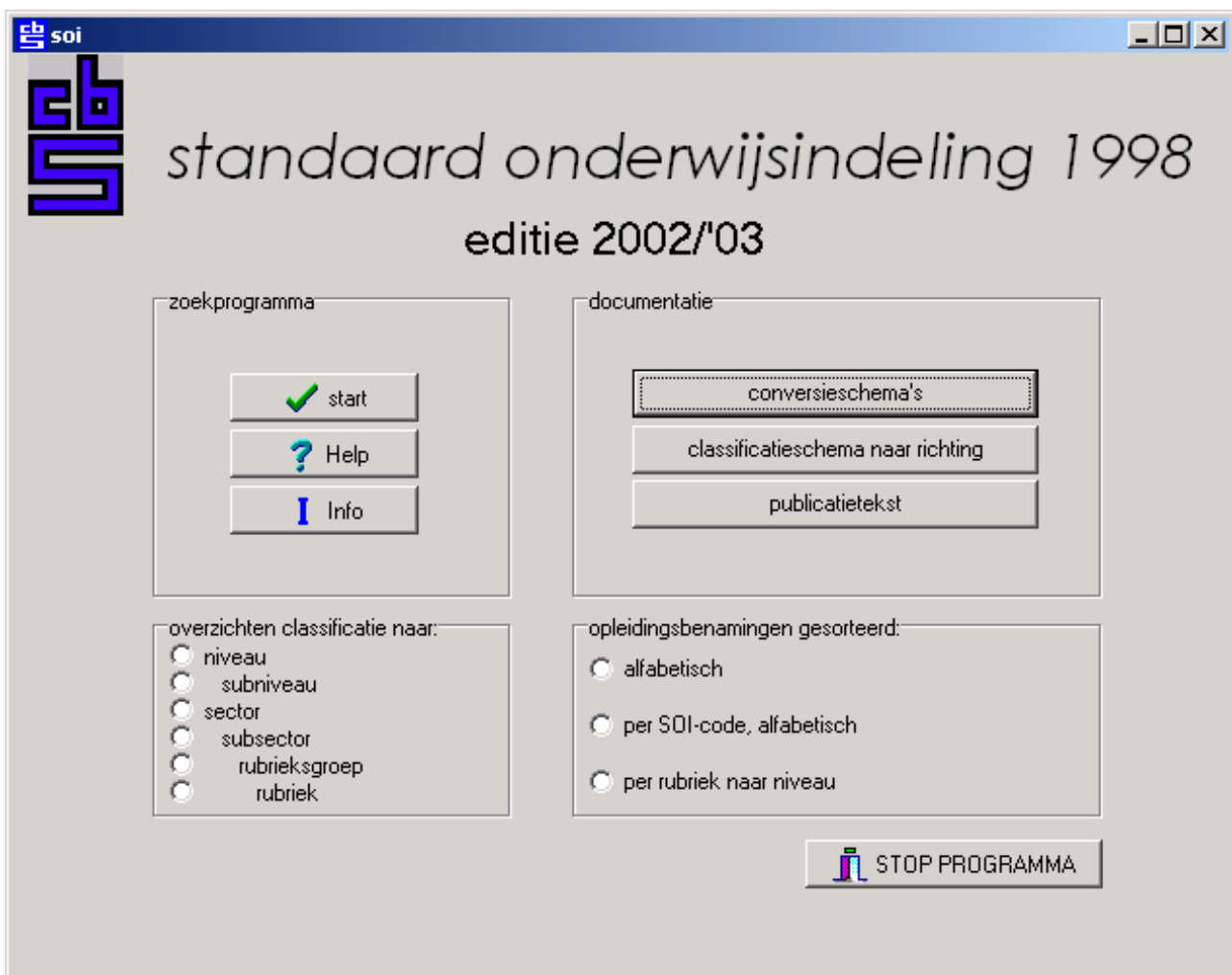
Afkortingen kunt u opzoeken via een knop 'lijst met afkortingen'.

Overzichten classificatie

De overzichten van de classificatie zijn bedoeld om u desgewenst van de benamingen en hun codes te voorzien van:

- niveau
- subniveau
- sector
- subsector
- rubrieksgroep
- rubriek

Figuur 1 Hoofdmenu scherm raadpleegprogramma



Figuur 2 Scherm zoekprogramma

Klik op een keuze - ▼ of typ trefwoord / code in

niveau 4 voortgezet onderwijs, hogere trap

subniveau 2 middellang

sector 35 technisch onderwijs

subsector 36 technisch onderwijs zonder nadere differentiatie

rubrieksgroep 361 bouwkunde

rubriek 3611 meubelmaken en timmeren

trefwoord machi

selecties ongedaan maken

zoeken op

niveau

subniveau

sector

subsector

rubrieksgroep

rubriek

trefwoord

trefwoord trigram

selectie

soi	oplnr	opleidingsbenaming
423611	010278	all-round machinaal houtbewerker houthandel vk
423611	010279	all-round machinaal houtbewerker houthandel vk bbl
423611	010280	all-round machinaal houtbewerker houthandel vk bol
423611	010281	all-round machinaal houtbewerker timmer-/meubelindustrie vk
423611	010282	all-round machinaal houtbewerker timmer-/meubelindustrie vk bbl
423611	010283	all-round machinaal houtbewerker timmer-/meubelindustrie vk bol
506135	006833	ambi b machinebesturing
413638	009243	aspirant machinaal verspaner llw primair
413646	000377	aspirant machinist (deel 1/2; pbna)
413623	000378	aspirant machinist quwv; soma

zoeken in:

alle benamingen

huidige selectie

OK

gevonden items

189

lijst met afkortingen

bewaars selectie

hoofdmenu

De bestandsnaam van deze lijsten wordt vermeld onder aan het scherm waarmee u ze kunt raadplegen, opdat u ze kunt wegschrijven naar een eigen bestand, bijvoorbeeld om uitdraaien van labels te kunnen voorzien.

Documentatie

De volgende documentatie is te raadplegen:

- een aantal conversieschema's, ondermeer tussen de opleidingsnummers van de SOI 1998 editie 1998/'99 tot en met 2002/'03 naar de ISCED 1997
- de codering van de indeling naar type opleiding van bijlage 1 (voor het eerst in de editie 2002/'03)
- de hiërarchische classificatie naar richting
- de tekst van deze publicatie.

Al deze documentatie kan naar een eigen bestand worden weggeschreven.

Opleidingsbenamingen

De keuze 'opleidingsbenamingen gesorteerd' biedt de mogelijkheid de complete lijst van opleidingsbenamingen, voorzien van SOI-code en opleidingsnummer, op te roepen, gesorteerd naar:

- alfabet of
- per SOI-code naar alfabet of
- per rubriek gesorteerd naar niveau.

Hiermee kunnen gebruikers hun eigen codelijsten produceren (bestandsnamen worden vermeld onderaan de raadpleegschermen).

Bijlage 1. Inpassing van het Nederlandse onderwijs in de ISCED 1997

Algemene Toelichting

In november 1997 is een geheel nieuwe International Standard Classification of Education (ISCED 1997) van de Unesco vastgesteld in de General Conference van de Unesco.

De nieuwe indeling onderscheidt 7 hoofdgroepen (0-6). In tegenstelling tot de ISCED 1978 vormt de hoofdingdeling van de ISCED 1997 geen zuivere indeling naar niveau meer. Het is meer een indeling van onderwijsprogramma's naar de volgorde waarin deze normaliter worden gevolgd. Vooral in groep 3, 4, 5 en 6 overlappen de onderwijsniveaus elkaar vanuit het gezichtspunt van de SOI. Niveau 4 van de SOI is verdeeld over groep 3 en 4; deze verdeling stemt niet overeen met de onderverdeling van niveau 4 van de SOI 1998. Niveau 5 van de SOI is verdeeld over groep 4 en 5 van de ISCED. Groep 5 van de ISCED is dan ook qua SOI-niveau nogal heterogeen (SOI 5, 6 en 7) geworden. Niveau 6 van de SOI zit grotendeels in ISCED 5 en niveau 7 zit deels in ISCED 5 en deels in ISCED 6.

De groepen 2-5 zijn onderverdeeld in subgroepen (A, B en C) naar de gerichtheid van onderwijsprogramma's op doorstroming naar vervolgonderwijs, dan wel toetreding tot de arbeidsmarkt, dan wel op beide mogelijkheden.

De ISCED 1997 voorziet ook in additionele indelingen van opleidingen naar duur, aandeel beroeps- versus algemeen onderwijs, eerste en volgende diploma's in het hoger onderwijs. Daarnaast bevat de ISCED een indeling naar richting van de opleiding in 'broad fields' (eerste digit) en 'fields of education' (eerste twee digits). Zie hiervoor het laatste deel van deze bijlage.

Het CBS levert vanaf 1999 informatie aan Unesco, OESO en Eurostat conform de OESO-handleiding van de ISCED. In verband daarmee is nagegaan in welke categorieën van de nieuwe ISCED de opleidingen van het Nederlandse onderwijssysteem ingedeeld moeten worden. De conclusies hiervan worden in deze bijlage globaal beschreven.

Teneinde een internationaal uniforme interpretatie van deze classificatie te bevorderen, heeft de OESO zorg gedragen voor een handleiding bij de classificatie¹².

¹² Classifying Educational Programmes, Manual for ISCED-97, Implementation in OECD Countries, 1999 Edition. Organisation for Economic Co-operation and Development, Paris 1999. Bij de conversie naar ISCED is behalve met deze handleiding ook rekening gehouden met de uitkomsten van nationaal en internationaal overleg over de toepassing van deze handleiding. In de beschrijving van de ISCED in de publicatie van de United Nations wordt ISCED 4 verdeeld in 4A en 4B. In de OESO-handleiding is 4A onderverdeeld in 4A en 4B terwijl de

De conversie van opleidingsnummers van de Nederlandse opleidingen naar de in internationaal verband gewenste codes van de ISCED is opgenomen op de cd-rom. De conversie is te bekijken via de knop 'conversies' van het hoofdmenu. In dit bestand is te zien dat in een aantal gevallen opleidingen met de zelfde SOI-code een verschillende ISCED-code hebben. Dit komt doordat de ISCED nu op andere criteria is gebaseerd dan de SOI.

Hierna wordt beschreven op grond van welke criteria opleidingen van het Nederlandse onderwijssysteem zijn ingedeeld in de verschillende ISCED-categorieën (hoofd- en subindeling). Ook is aangegeven welke additionele indelingen per subgroep worden toegepast. Deze indeling is nog niet definitief; in internationaal verband (OESO en Eurostat) kan besloten worden dat vergelijkbare opleidingen van verschillende landen die door de landen in eerste instantie in verschillende ISCED-categorieën zijn ingedeeld, in latere instantie elders worden ingedeeld. Zo zijn in vergelijking met de vorige editie een aantal opleidingsgroepen geplaatst in een andere subgroep wat betreft hun gerichtheid op vervolgonderwijs dan wel arbeidsmarkt (aangeduid met de letter achter het groeps(niveau)nummer. De subgroep moet in beginsel worden gekozen conform de belangrijkste bedoeling van een opleiding. In internationaal overleg is echter besloten tot enkele uitzonderingen. In de vorige editie van deze publicatie was bijvoorbeeld het 4-jarig hbo in ISCED 5B ingedeeld. Naar aanleiding van overleg dat in 1998/99 werd gevoerd is besloten het 4-jarig hbo in ISCED 5A in te delen, waarin ook de doctoraalstudies zijn ingedeeld. Hiermede hangt ook samen dat het lang mbo en de middenkaderopleiding in ISCED 3A zijn ingedeeld omdat ze toegang geven tot het hbo, ondanks het feit dat deze opleidingen in de eerste plaats bedoeld zijn voor toetreding tot de arbeidsmarkt.

Toelichting per ISCED-niveau

In dit deel van deze bijlage komt aan de orde:

- toelichting van de criteria en de gehanteerde variabelen per ISCED-niveau
- een schema waarin is aangegeven waar de verschillende groepen opleidingen in de SOI terechtgekomen zijn in de ISCED.

0 Pre-primary education = SOI niveau 1: Groep 1 en 2 van de basisschool; iobk (speciaal onderwijs)

Deze opleidingen zijn hier ondergebracht op grond van de volgende criteria van de ISCED:

oorspronkelijke 4B, betiteld wordt als 4C. De OESO-landen hebben daarnaast een aantal afspraken gemaakt voor het samennemen van bepaalde klassen van de overige ISCED-variabelen (bijv. duur). Daar wordt in deze bijlage vanuit gegaan.

- worden gegeven door een school (of centrum)
- programma's voor kinderen van tenminste 3 jaar (in Nederland 4 jaar) tot de leeftijd van intree in het primair onderwijs
- het onderwijzend personeel moet een onderwijsbevoegdheid hebben; op grond van dit criterium wordt kinderopvang voor kinderen van 3 jaar niet als onderwijs op niveau 0 gezien.

1 Primary education or first stage of basic education = SOI niveau 2: Groep 3-8 van de basisschool; speciaal basisonderwijs

Criterium:

- basisonderwijs in lezen, schrijven, rekenen, geschiedenis, aardrijkskunde, natuurlijke historie, maatschappijleer, kunst en muziek
- zes jaar voltijd-onderwijs

2 Lower secondary or second stage of basic education = SOI niveau 3

Opleidingen op niveau 2 worden enerzijds ingedeeld naar toegang tot het vervolgonderwijs (A, B en C) en daarnaast naar inhoud van het onderwijs (algemeen, voorbereidend beroeps- en beroeps-)

2A Programma's ontworpen voor directe toegang tot opleidingen op niveau 3A en 3B die op hun beurt toegang verschaffen tot het hoger onderwijs beschreven onder ISCED 5A en 5B: havo klas 1-3, vwo klas 1-3

2B Programma's die in de eerste plaats leiden naar eind(=beroeps)onderwijs op niveau 3C: mavo, vbo, vmbo (1999; voorbereidend middelbaar beroeps-onderwijs), oriënteren en schakelen

2C Lager eind(=beroeps)onderwijs: WEB-assistentenopleiding; de nieuwe (1998) afdeling praktijk-onderwijs in het voortgezet speciaal onderwijs; enkele opleidingen van het Centrum Vakopleiding en de vroegere primaire leerlingwezenopleidingen waarvoor geen mavo/vbo-diploma vereist was.

3 (Upper) Secondary education = deel van SOI niveau 4

Deze programma's vereisen ongeveer 9 jaar voorafgaand full-time-onderwijs vanaf ISCED 1 of kennis en/of vaardigheden op het niveau van ISCED 2. De leeftijd van de leerlingen ligt wanneer zij aan deze programma's beginnen rond de 15-16 jaar.

De programma's worden ingedeeld naar toegang tot vervolgonderwijs (A, B of C), naar de inhoud van het onderwijs (algemeen, voorbereidend beroeps- en beroeps) en naar het criterium of na afronding van de opleiding sprake is van 'level completion'. Met dit laatste wordt bedoeld dat er sprake is van een volledige afronding van het secundair onderwijs, gezien naar nationale maatstaven,

op een zodanige manier dat een leerling toegang heeft verkregen tot het tertiair onderwijs, dan wel goed opgeleid de arbeidsmarkt kan betreden. Hiervoor is nog een additioneel durcriterium gehanteerd in de manual van de ISCED. Alle opleidingen behorend tot 3A, 4A, 3B, 4B en 4C voldoen per definitie aan dit criterium. Opleidingen in Nederland behorend tot 3C worden geacht te voldoen aan level completion als ze een SOI-niveau van 4.2 (het niveau van havo en de WEB vakopleiding) of hoger hebben, deze hebben een cumulatieve duur van tenminste 13 maanden fte na mavo/vbo/vmbo. Na wijziging van de WEB in 2003 zal ook de basisberoepsopleiding voldoen aan de voorwaarden van level completion, omdat dan de basisberoepsgerichte leerweg vmbo de normale leerweg naar de basisberoepsopleiding zal worden.

3A Programma's die toegang geven tot 5A-programma's, d.w.z. tot het wetenschappelijk onderwijs en tot het 4-jarig hbo: havo 4-5 (SOI-niveau 4.2), vwo 4-6, lang mbo, middenkaderopleiding WEB (SOI niveau 4.3).

3B Programma's die toegang geven tot 5B-programma's, d.w.z. tot korte hbo-programma's e.d.: in Nederland zijn geen opleidingen ingedeeld in deze categorie, omdat deze programma's dezelfde zijn als de opleidingen die reeds in 3A zijn ingedeeld.

3C Beroepsopleiding: WEB-basisberoepsopleiding en -vakopleiding (resp. SOI-niveau 4.1 en 4.2), kmbo (4.1), primair leerlingwezen waarvoor mavo/vbo noodzakelijk is, secundair leerlingwezen

Criterium: Opleidingen die toegang geven tot de arbeidsmarkt of andere ISCED-3- of -4-opleidingen en geen directe toegang geven tot ISCED-5-opleidingen .

4 Post-secondary non tertiary education = deel van SOI 4 en 5

Programma's die internationaal gezien op de grens zitten tussen upper-secondary en post-secondary opleidingen, die niet als hoger onderwijs kunnen worden beschouwd en bedoeld zijn voor deelnemers die al een ISCED-3-opleiding hebben afgerond. Het niveau van deze opleidingen is vaak niet significant hoger dan dat van ISCED-3-opleidingen, maar de opleidingen dienen om de kennis te verbreden of te verhogen van deelnemers die al een ISCED-3-opleiding hebben afgerond. Een deel van de programma's onder ISCED 4 heeft ten doel studenten voor te bereiden op vormen van hoger onderwijs waarvoor zij niet de juiste (bijv. te korte) ISCED-3-opleiding hebben. Ze zijn voor studenten die ouder zijn dan die van ISCED 3. Ze hebben een duur van 6 maanden tot 2 jaar.

De programma's worden ingedeeld naar toegang tot vervolgonderwijs (A, B of C) en naar de inhoud van het

onderwijs (algemeen en beroeps-).

4A Programma's die voorbereiden op 5A: mbo-plus (SOI niveau 4.2),

Criterium: Deelnemers die mbo-plus hebben afgerond hebben toegang tot het hbo; de opleiding is een mbo-opleiding voor havisten en daarmee een tweede opleiding.

4B Programma's die voorbereiden op 5B: in Nederland kennen we dit type opleidingen vrijwel niet.

4C Beroepsonderwijs; Afsluitende programma's die primair zijn bedoeld voor intrede in de arbeidsmarkt: WEB-specialistenopleiding, (SOI niveau 4.3), tertiair leerlingwezen, tal van particuliere deeltijdberoepsopleidingen die aansluiten op het mbo met een een duur van minder dan 2 jaar in voltijd-equivalenten en kort hbo met een duur van minder dan 2 jaar in voltijd-equivalenten.

5 First stage of tertiary education (not leading directly to an advanced research qualification) (= SOI niveau 5, 6 en deel van 7)

Voor deze opleidingen is een diploma ISCED 3A, 3B, 4A of 4B vereist. Voorts leiden ze niet direct tot een hoge onderzoekskwalificatie (advanced research qualification = promotie of oio/aio).

De opleidingen in 5 worden onderverdeeld in 5A en 5B (zie hierna), naar plaats in de nationale diplomahiërarchie en naar cumulatieve duur op tertiair niveau.

Diplomahiërarchie:

- intermediate exam: propedeuse, OU-certificaat (behaalde module van de Open Universiteit); wordt niet beschouwd als afgeronde opleiding, maar als tussenstap);
- first exam: hbo-examen, bachelors, doctoraal;
- second exam: van reguliere masteropleiding, tweedefase-opleiding van voor de introductie van het bachelor-mastersysteem, andere post-hogeronderwijs dat tenminste één jaar in voltijd duurt; kortere vervolgoopleidingen worden ingedeeld bij first exam;
- third etc. exam: van de voormalige tweede fase-opleidingen in het wetenschappelijk onderwijs na de introductie van het bachelor-mastersysteem en van private masteropleidingen met als toelatingseis een tweedefase-hbo-opleiding.

5A Wetenschappelijk onderwijs en (post-)hbo (4-jarig): wo voorzover geen aio of oio of ander tot promotie leidend onderwijs (propedeuse /kandidaats SOI-niveau 5, doctoraal niveau 6 en tweede fase niveau 7), hbo met een duur van 4 jaar of langer in voltijdequivalenten, tweedefase-opleidingen wo en hbo, mastersopleidingen, overig post-wo en post- hbo.

Criteria: o.a. programma van 4 jaar; toegang tot promotie of 'profession with high skills requirements'; faculteit kent diploma's toe voor hooggekwalificeerd onderzoek; de opleiding kan de afronding van een onderzoekproject of een thesis verlangen

Hoewel het hbo meer op de praktijk is gericht dan het wo, is in verband met vergelijkbaarheid met andere Europese landen besloten het lang hbo in 5A in te delen.

De (cumulatieve) duur van 5A-programma's in fte wordt ingedeeld in: 3-<5 jaar, 5-<6 jaar en >=6 jaar.

5B Kort hbo (deel SOI niveau 5): de hbo-opleidingen met een duur van 2 en 3 jaar in voltijd-equivalenten en overige (particuliere) opleidingen op SOI-niveau 5 van tenminste 2 jaar.

Criterium: meer praktijkgericht dan 5A en niet leidend tot zg. professions with high skills requirements (e.g. medicine, dentistry, architecture etc.).

De (cumulatieve) duur van 5B-programma's in fte wordt ingedeeld in: 2-<3 jaar, 3-<5 jaar en >=6 jaar.

6 Second stage of tertiary education (leading to an advanced research qualification) (= deel van SOI niveau 7): aio-/ oio- of andere promotie-opleiding

Criterium: opleiding leidt tot advanced research qualification.

INPASSING NEDERLANDSE OPLEIDINGEN IN ISCED-VARIABELEN

Toelichting aanduidingen en variabelen aan het eind van de tabel

SOI '98 Niveau	Omschrijving type opleiding	ISCED '97-variabelen						Opmerkingen
		Level	Desti- nation	Exam	Orien- tation	Duur	BBL	
1	Onderwijs aan kleuters							
	Onderwijs aan kleuters		0					Basisonderwijs groep 1 en 2; onderwijs aan in hun ontwikkeling bedreigde kleuters (iobk)
2	Primair onderwijs							
	Basisonderwijs groep 3-8		1					
	Speciaal (basis) onderwijs		1					
	Basiseducatie (w.o. deelkwalificaties kse 1 en 2 en nt2 1 en 2)		1					
3	Secundair onderwijs, lagere trap							
	Basiseducatie met SOI-3		1					
	Havo/vwo leerjaar 1-3		2 a					nv
	Mms, hbs, gymnasium leerjaar 1-3		2 a					nv
	Voortgezet speciaal onderwijs		2 b					pv
	Mavo		2 b					nv
	Mulo/ulo		2 b					nv
	Deelcertificaat mavo, nt2 3 en 4, kse 3 en kse 4		2 b					nv
	Vmbo leerjaar 1 en 2		2 b					nv
	Vmbo theoretische leerweg		2 b					nv
	Vmbo gemengde leerweg		2 b					nv
	Vmbo kaderberoepsgerichte leerweg		2 b					pv
	Vmbo basisberoepsgerichte leerweg		2 b					pv
	Vbo		2 b					pv
	Lager beroepsonderwijs		2 b					pv
	Gemeenschappelijke leerjaren avo		2 a					nv
	Gemeenschappelijke leerjaren lager beroepsonderwijs		2 b					pv
	Gemeenschappelijke leerjaren kmbo		2 c					v
	Oriënteren en schakelen		2 b					pv
	Praktijkonderwijs vmbo		2 c					v

SOI '98 Niveau	Omschrijving type opleiding	ISCED '97-variabelen						Opmerkingen
		Level	Desti- nation	Exam	Orien- tation	Duur	BBL	
	Assistentenopleiding (web) bol	2	c		v			
	Assistentenopleiding (web) bbl, incl. geen aanduiding leerweg	2	c		v		+	
	Primaire opleiding llw waarvoor geen mavo/vbo vereist is	2	c		v		+	
	Overige opleidingen met SOI-3 beroepsgericht	2	c		v			
	Overige algemene opleidingen met SOI-3	2			nv			
4	Secundair onderwijs, hogere trap							
	Opleiding met SOI-4 zonder nadere aanduiding	3						
4	1 Kort							
	Nt2 5	3			nv			- Level completion = -; kenmerk verder alleen toegekend bij 3c
	Deelcertificaat havo/vwo	3	a		nv			- Geslaagden tellen niet mee als graduates in internationaal verband
	Gemeenschappelijk leerjaar met SOI-4.1 (mbo, middenkaderopl.)	3	a		v			- Idem
	Kmbo	3	c		v			-
	Leerlingwezen <24mnd	3	c		v		+	-
	Basisberoepsopleiding (web) bol	3	c		v			-
	Basisberoepsopleiding (web) bbl, incl. geen aanduiding leerweg	3	c		v		+	-
	Overige beroepsopleidingen 4=<24mnd fte na mavo/vbo	3	c		v			-
	Overige niet-beroepsopleidingen 4=<24mnd fte na mavo/vbo	3			nv			- Bijv. talen voor gevorderden en andere cursussen in de vrijetijdssfeer
4	2 Middellang							
	(Bovenbouw) havo, mms	3	a		nv			
	Vhbo (algemeen vormend)	3	a		nv			
	Mbo 13mnd-<3jaar fte	3	c		v			Afgeronde 3c-opleidingen vanaf SOI-niveau 4.2 worden geacht te leiden tot level 3 completion
	Primaire opleiding leerlingwezen 25mnd-<6jaar	3	c		v		+	

SOI '98 Niveau	Omschrijving type opleiding	ISCED '97-variabelen						Opmerkingen
		Level	Desti- nation	Exam	Orien- tation	Duur	BBL	
	Vakopleiding (web) bol, incl. geen aanduiding leerweg	3	c		v			
	Vakopleiding (web) bbl	3	c		v		+	
	Andere eerste beroepsopleidingen 13mnd-<3jaar fte na mavo/vbo	3	c		v			
	Secundaire opleiding leerlingwezen 25mnd-<6jaar cumulatief	3	c		v		+	
	Andere voortgezette beroepsopleidingen 13mnd-<3jaar fte cumulatief na mavo/vbo	3	c		v			
4	3 Lang							
	(Bovenbouw) vwo, hbs, gymnasium	3	a		nv			
	Voorbereidend jaar hbo (beroepsopleiding)	3	a		nv			Bijv. voor conservatorium
	Mbo met een duur van 3-4 jaar fte	3	a		v			
	Middenkaderopleiding (web) bol, incl. geen aanduiding leerweg	3	a		v			
	Middenkaderopleiding (web) bbl	3	a		v		+	
	Specialistenopleiding (web) bol	4	c		v			
	Specialistenopleiding (web) bbl	4	c		v		+	
	Voortgezette opleiding leerlingwezen 6j-<10j cumulatief	4	c		v		+	
	Overige beroepsopleidingen 3j-<5j fte cumulatief na mavo/vbo	4	c		v			
5	Hoger onderwijs eerste trap							
	Beroepsopleiding met SOI-5 na havo, toegang gevend tot specifieke ISCED-5b-beroepsopleiding	4	b		v			Opleiding actuarieel rekenaar
	Hbo met een duur <2j dwz <84pnt	4	c		v			Geen post-hbo
	Neg beroepsopleidingen met SOI 5 <2j fte	4	c		v			Neg=niet elders genoemd; w.o. module ambi-studierichting
	Hbo met een duur 2-<3j dwz 84-125pnt	5	b	f		<3j		
	Neg beroepsopleidingen in SOI-5 2-<3j fte	5	b	f		<3j		W.o. diploma ambi-studierichting
	Hbo met een duur van 3-<4j dwz 126-167 pnt	5	b	f		3-<5j		
	Neg beroepsopleidingen in SOI 5 met duur 3-<4j fte	5	b	f		3-<5j		

SOI '98 Omschrijving type opleiding Niveau	ISCED '97-variabelen							Opmerkingen
	Level	Desti- nation	Exam	Orien- tation	Duur	BBL	Level com- pletion	
Neg beroepsopleidingen in SOI 5 >=4j fte	5 b	f			3-<5j			Geen hbo
Tweede- en derdegraads akten/ docentenopleiding	5 a	f			3-<5j			
Overig hbo >=4j dwz >=168 pnt, hbo bachelor	5 a	f			3-<5j			Geen eerstegraads lerarenopleidingen
Wo bachelor of science/arts	5 a	f			3-<5j			
Wo kandidaats, 2-3j en baccalaureaats (oud)	5 a	f			3-<5j			Kandidaats is volgens de WHO een officiële titel; dit past eigenlijk niet goed in de ISCED
Beroepsopleiding met SOI-5 na hbo >=1jfte	5 a	s			5-<6j			
Kim, kma officiersopleiding	5 a	f			5-<6j			
Hbo: propedeuse/ gemeenschappelijk cursusjaar/ tussentijds diploma bij particulier hbo-onderwijs	5 a	i						
Wo propedeuse	5 a	i						5a geldt alleen voor ISCEDcode voor actueel onderwijs, als het gaat om hoogst behaald dan vorig niveau dwz vwo = ISCED 3a
Hovo-cursus (hoger onderwijs voor ouderen)	4 a			nv				
Ou-module, andere voorbereidende cursussen op ho	4 a			nv				
Ou akp (academisch kernprogramma)	5 a	f			3-<5j			Programma voor om- en bijscholing
Private masters-opleiding <1j fte na hbo (minimaal)	5 a	f			3-<5j			
Korte post-hbo-opleidingen <1 jaar fte	5 a	f			3-<5j			
Overige cursus na hbo <1j fte	5 a	f			3-<5j			
6 Hoger onderwijs tweede trap								
Wo doctoraal 4j dwz 168 pnt	5 a	f			3-<5j			Voor oude wo-opleidingen kijken naar tegenwoordige duur (benadering)
Wo doctoraal 5-6j dwz >168 pnt	5 a	f			5-<6j			
Wo master of science/arts 1 jaar	5 a	s			3-<5j			
Wo master of science/arts 2 of 3 jaar	5 a	s			5-<6j			
Eerstegraads akte (niet postdoctoraal)	5 a	s			5-<6j			
Postdoctorale lerarenopleiding	5 a	s			5-<6j			
Hbo master	5 a	s			5-<6j			
(Overige) postacademiale cursussen met soi-6	5 a	f						f en geen s omdat deze te kort van duur zijn
Tweede fase / post-hbo >=1j fte dwz >=42pnt	5 a	s			5-<6j			

SOI '98 Omschrijving type opleiding Niveau	ISCED '97-variabelen							Opmerkingen
	Level	Desti- nation	Exam	Orien- tation	Duur	BBL	Level com- pletion	
Private masters-opleiding ≥ 1 fte na hbo (minimaal)	5 a	s			5-<6j			
Private masters-opleiding <1j fte na wo (minimaal)	5 a	f			3-<5j			
Private masters-opleiding <1j fte na tweede fase hbo (minimaal)	5 a	s			5-<6j			
Particuliere of bedrijfsopleiding na hbo ≥ 1 fte	5 a	s			5-<6j			
Particuliere of bedrijfsopleiding na wo <1j fte	5 a	f			5-<6j			
Particuliere of bedrijfsopleiding na wo ≥ 1 fte	5 a	s			$\geq 6j$			
Overig onderwijs met soi-6, vervolgopleidingen soi-5	5 b	f			3-<5j			
7 Hoger onderwijs derde trap								
Wo opleidingen artsen en apotheker	5 a	s			$\geq 6j$			
Private masters-opleiding ≥ 1 fte na wo (minimaal)	5 a	s			$\geq 6j$			
Opleiding tot de graad van doctor	6							
Overige tweede-fase-opleiding na wo cum. <6j fte (excl. lerarenopleiding)	5 a	s			5-<6j			
Overige tweede-fase-opleiding na wo cum. $\geq 6j$ fte	5 a	s			$\geq 6j$			

Toelichting aanduidingen in tabel

<i>Level</i>		Zie tekst
<i>Destination</i>		Zie tekst
<i>Exam</i>	f	First, zie tekst
	s	Second, zie tekst
	i	Intermediate, zie tekst
<i>Orientation</i>	nv	Non vocational
	pv	Prevocational
	v	Vocational
<i>Duur</i>		Cumulatieve duur (in voltijdequivalenten) in klassen op het desbetreffende ISCED-niveau
<i>BBL</i>	+	Beroepsbegeleidende leerweg is van toepassing
<i>Level completion</i>	-	Deze opleidingen leiden niet tot een afronding van het secundair onderwijs (ISCED 3), zie tekst
Algemeen	blank	Variabele is niet relevant voor het desbetreffende ISCED level en destination of voor de desbetreffende opleiding
Afkortingen	nt2	Nederlands als tweede taal, zie par. 3.2.2
	kse	Kwalificatiestructuur educatie, zie par. 3.2.2
	ou	Open universiteit

Indeling naar richting: fields of education en fields of training

Studierichtingen worden door de ISCED ingedeeld in zogenaamde broad fields (eerste digit) en daarbinnen in fields of education (eerste twee digits), zoals weergegeven in het navolgende schema. Daarnaast is een indeling naar 'fields of study' (derde digit) voorgesteld; deze is echter nog niet vastgesteld. Wel is een iets globalere indeling naar 'fields of training' (driedigit-indeling die een gedeeltelijke aggregatie is van de 'fields of study') vastgesteld, die bedoeld is voor gebruik binnen de EU-landen voor Europese enquêtes naar beroepsonderwijs. De codes en

titels hiervan zijn eveneens te vinden op de cd-rom.

Voor de indeling naar fields van de ISCED is de inhoud van het onderwijs doorslaggevend, terwijl de SOI-indeling is gebaseerd op de maatschappelijke sector waartoe een opleiding voorbereid. Dit betekent bijvoorbeeld dat een opleiding tot militair chauffeur bij de ISCED terecht komt in 840 Transport services en bij de SOI in de subsector 93 Openbare orde en veiligheid met andere differentiatie.

Het indelingsschema van de fields of training is als volgt:

Broad fields	Fields of education	Fields of training
0 General Programmes	01 Basic programmes	010 Basic programmes
	08 Literacy and numeracy	080 Literacy and numeracy
	09 Personal development	090 Personal development
1 Education	14 Teacher training and education science	141 Teaching and training
		142 Education science
2 Humanities and Arts	21 Arts	211 Fine arts
		212 Music and performing arts
		213 Audio-visual techniques and media production
		214 Design
		215 Craft skills
	22 Humanities	221 Religion and theology
		222 Foreign languages and cultures
		223 Mother tongue
		224 History, philosophy and related subjects
3 Social sciences, Business and Law	31 Social and behavioural science	310 Social and behavioural science
	32 Journalism and information	321 Journalism and reporting
		322 Library, information, archive
	34 Business and administration	341 Wholesale and retail sales
		342 Marketing and advertising
		343 Finance, banking, insurance
		344 Accounting and taxation
		345 Management and administration
346 Secretarial and office work		
347 Working life		
348 Law		
4 Science	42 Life science	420 Life science
	44 Physical science	440 Physical science
	46 Mathematics and statistics	460 Mathematics and statistics
	48 Computing	481 Computer science
		482 Computer use
5 Engineering, Manufacturing and Construction	52 Engineering and engineering trades	521 Mechanics and metal work
		522 Electricity and energy
		523 Electronics and automation
		524 Chemical and process
		525 Motor vehicles, ships and aircraft

<i>Broad fields</i>	<i>Fields of education</i>	<i>Fields of training</i>
	54 Manufacturing and processing	541 Food processing 542 Textiles, clothes, footwear, leather 543 Materials (wood, paper, plastic, glass) 544 Mining and extraction
	58 Architecture and building	581 Architecture and town planning 582 Building and civil engineering
6 Agriculture and fishery	62 Agriculture, forestry	621 Crop and livestock production 622 Horticulture 623 Forestry 624 Fisheries
	64 Veterinary	640 Veterinary
7 Health and Welfare	72 Health	721 Medicine 722 Medical services 723 Nursing 724 Dental studies
	76 Social services	761 Child care and youth services 762 Social work and counselling
8 Services	81 Personal services	811 Hotel, restaurant and catering 812 Travel, tourism and leisure 813 Sports 814 Domestic services 815 Hair and beauty services
	84 Transport services	840 Transport services
	85 Environmental protection	850 Environmental protection
	86 Security services	861 Protection of property and persons 862 Occupational health and safety 863 Military
9 Not known/ unspecified	99 Not known or unspecified.	999 Not known or unspecified

Bijlage 2. Wijzigingen structuur SOI sinds 1978

Voor 1978 bestond er geen Standaard onderwijsindeling van het CBS. Bij de Volkstelling van 1971 werden er zelfs twee indelingen gehanteerd: één voor personen die geen dagopleiding meer volgen en één voor personen die nog wel dagonderwijs volgen. Sinds het ontstaan van de SOI zijn enkele wijzigingen in de structuur van de indeling aangebracht. Deze worden hierna beschreven. Daarnaast omvatte iedere nieuwe editie evenals de SOI 1998 meer opleidingsbenamingen met name ten gevolge van veranderingen in het onderwijsveld. De eerste editie van de SOI 1978, telde ca 4 000 benamingen, de derde editie van de SOI 1998 telt ruim 11 000 benamingen.

Wijzigingen niveau-indeling

In 1980 verschenen de eerste publicaties van de SOI 1978 waarin opleidingen worden ingedeeld naar niveau en richting. Bijgewerkte edities of supplementen daarop verschenen in 1982, 1986, 1989 en 1993. In 1995, 1996 en 1997 zijn uitsluitend elektronische publicaties over de SOI verschenen, waarin geen structurele wijzigingen van de SOI voorkwamen.

In de verschenen methodologische verantwoordingen werd aangegeven dat het niveau van een opleiding moest worden vastgesteld aan de hand van de minimum onderwijsloopbaan die gevolgd moet zijn om de opleiding met succes te kunnen volgen. De indeling in niveaus sloot aan bij de structuur van het reguliere onderwijs.

De indeling naar niveau was/ is als volgt (de wijzigingen die in de loop der tijd zijn aangebracht zijn *gecursiveerd*):

1. onderwijs aan kleuters
2. lager /*primair* (2002/'03) onderwijs
3. voortgezet /*secundair* (2002/'03) onderwijs, lagere trap
4. voortgezet /*secundair* (2002/'03) onderwijs, hogere trap
 - 4.1 kort (1998)
 - 4.2 middellang (1998)
 - 4.3 lang (1998)
5. hoger onderwijs, eerste fase /*trap* (1986)
6. hoger onderwijs tweede fase /*trap* (1986)
7. hoger onderwijs derde trap (1986)

In deze indeling konden (en kunnen) opleidingen buiten het reguliere onderwijs worden ingepast. Hierbij wordt gelet op de lengte van de minimaal vereiste of gewenste voorafgaande reguliere en niet-reguliere onderwijs.

In navolging van de ISCED heeft in de oorspronkelijke versie van de SOI 1978 een niveau 8 'niet naar niveau in te delen' bestaan. Aanvankelijk werden op dit niveau opleidingen van korte duur en/of afwijkende structuur gecodeerd waarvan bovendien mocht worden aangenomen dat ze geen rol speelden bij het bepalen van het opleidingsniveau van een persoon. Bij de uitbreiding van het aantal opleidingsbenamingen, als

gevolg van de toenemende belangstelling voor permanente educatie, die vooral buiten het reguliere onderwijs tot uiting kwam, dijde het aantal opleidingen op 'niveau' 8 sterk uit. Aangezien het CBS achteraf de motivatie voor niveau 8 niet steekhoudend vond, omdat de indeling naar niveau gebaseerd is op het minimale voorgaande onderwijs, komt in de SOI 1978 editie 1989, niveau 8 niet meer voor. De opleidingen die daarin aanvankelijk voorkwamen, zijn opnieuw getypeerd naar de geldende regels van minimaal vereiste of gewenste vooropleiding en van een andere niveaucode voorzien.

Na de invoering van de twee-fasestructuur in het wetenschappelijk onderwijs (1982) is het wetenschappelijk onderwijs in de eerste fase vanwege de kortere duur van de studie voor het doctoraalexamen (in vergelijking met het doctoraal examen oude stijl) aanvankelijk (editie 1989) ingedeeld in niveau 5, waar ook het hoger beroepsonderwijs is ingedeeld. De tweede fase kreeg niveau 6. In de editie 1993 is dit teruggedraaid. De propedeuse en het vroegere kandidaats van het wetenschappelijk onderwijs kwamen op niveau 5 (het hbo-niveau), het doctoraal (oude en nieuwe stijl) op 6 en alle tweedefase-opleidingen (en daarmee vergelijkbare oudere opleidingen) op een nieuw niveau 7.

In het studiejaar 2002/'03 wordt het bachelor-mastersysteem ingevoerd in het hoger onderwijs. Alle nieuwe bachelor-opleidingen komen in de onderhavige editie op niveau 5 en de nieuwe masteropleidingen op niveau 6. Dit geldt voorzowel de hbo- als de wo-opleidingen. In het nieuwe systeem worden de eerstegraads universitaire lerarenopleidingen gegeven als 2-jarige masteropleiding na een wo- bacheloropleiding. Bij de twee-fasestructuur was het een 1-jarige tweedefaseberoepsopleiding die (ondanks de relatief korte duur) ingedeeld was op niveau 7. Dit was één niveau hoger dan de eerstegraads lerarenopleidingen die aan het hbo worden gegeven. In de editie 2002/'03 zijn nu alle oude en nieuwe eerstegraads lerarenopleidingen op niveau 6 (terug)geplaatst om meer uniformiteit in de classificatie te bewerkstelligen. Alleen de eerstegraads lerarenopleiding lichamelijke oefening is geplaatst op niveau 5, omdat het een gewone 4-jarige hbo-opleiding is die dit jaar ook omgezet is in een bacheloropleiding.

Wijziging indeling naar richting

Sinds het ontstaan van de SOI 1978 is de indeling naar richting alleen in 1983 en in de edities 1987 en 1989 gewijzigd. Daarna en ook in de SOI 1998 is de sectorindeling¹³ hetzelfde gebleven.

1983

Uit de in 1983 verschenen publicatie Standaard Onderwijsindeling 1978 Deel 4 Afkortingen, meerduidige benamingen blijkt een kleine wijziging van de indeling naar sector en subsector. Aanvankelijk was de huidige sector Openbare orde en veiligheid (90) een subsector (91) van de een sector Overig en onbekend (90). Deze

¹³ De begrippen (sub)sector en rubriek(sgroep) worden uiteengezet in par. 4.3.

sector is in 1983 gesplitst in twee sectoren:

- 90 Openbare orde en veiligheid
- 95 Overig onderwijs.

Tevens kreeg sector 90 drie subsectoren:

- 91 Zonder nadere differentiatie
- 92 Met technisch onderwijs
- 93 Met andere differentiaties

1987

De editie 1987 vermeldt de volgende aanpassingen van rubriek(s)groep(en) (zie paragraaf 4.3.3):

Vervallen zijn:

Bij de overgang van buitengewoon onderwijs naar speciaal onderwijs is het onderwijs aan kinderen zonder vaste woonplaats overgebracht naar het basisonderwijs. Daarom is rubriek 0122 vervallen.

6250 (detailhandel met technisch accent, dat wil zeggen opleidingen daarvoor) bleek leeg te blijven en is daarom opgeheven.

3612/3812 (timmeren), 3681 (chemische techniek), 3684 (textiel-, leerbereiding) en 3687 (bedrijfstechniek) vervielen door herschikking.

Nieuwe rubriek(s)groep(en):

0617 pedagogisch-didactische cursussen voor leerkrachten

2250 hoefbeslag

2320 bloementeelt vakbekwaamheid

4210 weg- en railvervoer met technisch accent

4320/ 4330/ 4340 transport-, communicatie- en verkeers- onderwijs met economisch, administratief of commercieel accent

4420 transport, communicatie en verkeer met persoonlijke/ sociale verzorging: luchtvaart (w.o. stewardessen-opleiding)

5242 hart/longfunctie-opleidingen

6220 opleidingen technische bedrijfsvoering

7160 sociale vorming

8320 sociale verzorging met economisch, administratief of commercieel accent

Verder uitgesplitst zijn vanwege aantal en diversiteit van de opleidingen:

2120 tuinbouw

2150 veeteelt

3660 en 3860 grafische techniek

3670 en 3870 procestechniek (aanvankelijk voedings- middelentechniek)

7180 sociaal-cultureel overig

Om dezelfde reden is herschikt de uitsplitsing van:

0641 en 0643 houttechniek, timmeren, bouwkunde (le- raren)

3610 en 3810 bouwkunde

3640 en 3840 werktuigbouwkunde

9100 en 9300 onderwijs in openbare orde en veiligheid

De titels zijn gewijzigd, meestal in verband met een betere dekking van de inhoud van de groep, van:

5241 neurofysiologie

5243 radiologie

6110 algemene en bedrijfseconomie

6120 bedrijfskunde, management, efficiency

6145 geld- en bankzaken

Tenslotte zijn nog de gevolgen verwerkt van naamsveranderingen en wijzigingen in de onderwijs- structuur en -organisatie in de titels van de classificatie.

1989

In de editie 1989 zijn in verband met maatschappelijke en technologische ontwikkelingen drie codes verder uitgesplitst:

7160 *sociale vorming:*

7161 persoonlijke ontplooiing

7163 burger- en gemeenschapskunde (cursussen vakbondswerk, OR, etc)

7165 communicatieve vaardigheden

Enkele opleidingsbenamingen uit 6120, 6620 en 9800 zijn toen hier ondergebracht.

6620 *openbaar bestuur:*

6621 administratief beheer

6623 financieel beheer

6628 overig en algemeen

3653 *elektronicatechniek (incl. telecommunicatietechniek):*

3652 computer en informatica

3653 elektronica algemeen/ radio-tv

3654 telecommunicatie/ datacommunicatie

Voorts kregen twee codes andere benamingen.

3655 meet- en regeltechniek werd: industriële proces- automatisering;

6135 informatieverwerking werd: administratieve proces- automatisering.

1993

In de editie 1993 zijn alle opleidingsbenamingen voorzien van een uniek opleidings(volg-)nummer¹⁴. Vervolgens is de relatie vastgelegd tussen de opleidingsnummers en de SOI-code. Dit zijn n:1 relaties. Deze maken verfijning van de codering mogelijk, althans wanneer deze opleidingsnummers ook zijn vastgelegd. Dit nieuwe systeem maakt het minder noodzakelijk wijzigingen in de sectorindeling aan te brengen, wanneer voor een bepaald doel een andere detaillering gewenst is.

¹⁴ Zie de toelichting op het opleidingsnummer in hoofdstuk 5.1.

Literatuur

14^e Algemene volkstelling, 28 februari 1971,
Onderwijsclassificaties, CBS, Voorburg (zonder jaar)

SOI 1978

Eerste serie publicaties:

- Deel 1 Methodologische inleiding (1980)
- Deel 2 Codelijst van opleidingen, alfabetisch gerangschikt
 - 1^e druk (1980)
 - Supplement A (1980)
 - Supplement B (1981)
 - 2^e druk (1981)
 - Supplement 1-10-1982 (1982)
 - Editie 1986
- Deel 3 Codelijst van opleidingen, systematisch gerangschikt
 - 1^e druk (1981)
 - 2^e druk (1981)
- Deel 4 Afkortingen, meerduidige benamingen (1983)

Latere papieren publicaties:

- Uiteenzetting en verantwoording, editie 1987
- Codelijst van opleidingen alfabetisch gerangschikt, editie 1989
- Codelijst van opleidingen systematisch gerangschikt, editie 1989
- Afkortingen, meerduidige benamingen, editie 1989
- Codelijst van opleidingen, editie 1993

Electronische publicaties:

- SOI-diskette 1993 en SOI-upgrade diskette 1993 (veranderingen in editie 1993 t.o.v. 1989)
- SOI 1978, edities voor 1995, 1996 en 1997
- Standaard Onderwijsindeling 1998 edities 1998/1999, 1999/2000, 2000/'01 en 2001/'02 (cd-roms)

ISCED

ISCED 1976
Unesco, International Standard Classification of Education (ISCED); Division of Statistics on Education, Office of Statistics. Genève, March 1976

ISCED 1997
Unesco, International Standard Classification of Education (ISCED); revised version III. Genève, January 1997
Organisation for economic co-operation and development, Classifying educational programmes; Manual for ISCED-97 implementation in OECD countries, 1999 edition. Paris, 1999

Voor meer informatie...

Service-centrum SOI/SBC (Onderwijs- en beroepenclassificaties)

Telefoon	Fax	E-mail
(070) 337 57 04 (070) 337 53 47	(070) 337 59 82	onderw.beroep.class@cbs.nl

Infoservice van het CBS

Infoservice is het centrale informatiepunt voor algemene voorlichting over het CBS en zijn producten; geeft aankoopadviezen; draagt zorg voor de beantwoording van vragen op alle terreinen waarover het CBS informatie verzamelt. Zo nodig wordt hierbij meer gespecialiseerde deskundigheid ingeschakeld.

Telefoon	Fax	E-mail
(045) 570 70 70	(045) 570 62 68	infoserv@cbs.nl

Internet CBS

<http://www.cbs.nl>

Enkele aanverwante publicaties

Standaard onderwijsindeling 1998; editie 1998/ 1999 (cd-rom)	€ 22,69
Standaard onderwijsindeling 1998; editie 1999/ 2000 (cd-rom)	€ 22,69
Standaard onderwijsindeling 1998; editie 2000/'01 (cd-rom)	€ 22,69
Standaard onderwijsindeling 1998; editie 2001/'02 (cd-rom)	€ 10,50
Standaard beroepenclassificatie 1992; verbeterde editie 2001 (cd-rom)	€ 10,50
Werken en leren 2001-2002 *)	€ 21,44
Jaarboek Onderwijs in cijfers 2002 *)	€ 30,19
Sociaal-economische dynamiek 2000	€ 13,39
Sociaal-economische maandstatistiek (jaarabonnement)	€ 102,10

Cijfers en artikelen over onderwijs vindt u in Statline, de publieke database van het CBS. Deze benadert u via www.cbs.nl. Hier kiest u Cijfers. Binnen Cijfers kiest u Statline. In de loop van 2003 worden ook Themapagina's over onderwijs gevuld. Binnen Cijfers kiest u daartoe Themapagina's/ Onderwijs.

Bestelservice CBS	tel	(045) 570 70 70
	fax	(045) 570 62 68
	e-mail	verkoop@cbs.nl

*) Samsom-Kluwer Klantenservice	tel	(0570) 67 33 44
---------------------------------	-----	-----------------

Alle publicaties zijn ter inzage of kunnen in bruikleen worden verkregen bij de bibliotheek van ons Bureau in beide vestigingen.