



# Statistisch Bulletin

Jaargang 72 | 2016 | 47

24 november 2016

# Inhoud

<b>1. Arbeid en sociale zekerheid</b>	<b>3</b>
Werkloosheid blijft dalen	3
Werkloze beroepsbevolking	4
<b>2. Inkomen en bestedingen</b>	<b>5</b>
Vertrouwen consument onveranderd positief	5
Consumentenconjunctuuronderzoek	6
Verklaring van tekens	7
Colofon	7

## Meer recente gegevens

Het Statistisch Bulletin biedt cijfers over slechts een beperkt aantal onderwerpen. In onze databank StatLine staan gegevens van alle beschikbaar gekomen CBS-statistieken. U vindt daar ook een overzicht van statistieken waarvan de cijfers de laatste zeven dagen zijn geactualiseerd.

# 1. Arbeid en sociale zekerheid

## Werkloosheid blijft dalen

De werkloosheid nam in de afgelopen drie maanden met 13 duizend per maand af en kwam in oktober uit op 502 duizend, oftewel 5,6 procent van de beroepsbevolking. Het dalingstempo uit de (na)zomer van 2016 zet zich ook door in het najaar. UWV telde eind oktober 420 duizend WW-uitkeringen. Het totaal aantal mensen op de arbeidsmarkt nam net als in de zomer verder toe. Dat betekent dat het aantal werkenden harder toeneemt dan de werkloosheid daalt. Vooral 45-plussers zijn weer vaker aan het werk.

### UWV: gestage daling WW-uitkeringen

Het aantal lopende WW-uitkeringen laat vanaf april dit jaar een daling zien. UWV telde oktober 2016 420 duizend lopende WW-uitkeringen, 5 duizend (-1,1 procent) minder dan in september.

Vanuit de bouwnijverheid (-5,5 procent) en het onderwijs (-4,0 procent) daalde het aantal WW-uitkeringen het sterkst in oktober. In de zorg- en welzijnssector is er sinds begin dit jaar sprake van een positieve trend. Deze sector telde eind oktober 72 duizend lopende WW-uitkeringen, 1,8 procent minder dan in september en 4 procent minder dan een jaar geleden. Alleen vanuit seizoengevoelige sectoren als horeca (+4,1 procent) en landbouw (+3,8 procent) nam het aantal uitkeringen toe in oktober.

### UWV verstrekt minder nieuwe uitkeringen in 2016

UWV verstreekte tot en met oktober dit jaar 411 duizend nieuwe WW-uitkeringen, 67 duizend (-14,1 procent) minder dan in dezelfde periode vorig jaar. Bij de sectoren lopen de ontwikkelingen uiteen van een daling voor de bouwnijverheid met 29,6 procent tot een stijging voor het grootwinkelbedrijf met 30,3 procent. Dit laatste is het gevolg van enkele grote faillissementen in deze sector dit jaar.

### Daling werkloosheid sterk in Europees perspectief

De werkloosheid in Nederland daalt in 2016 sterker dan gemiddeld in de Europese Unie. Vergeleken met de omringende landen is de daling in Nederland het sterkst. In landen uit het oosten van Europa daalt de werkloosheid nog sterker. Tsjechië heeft momenteel zelfs de laagste werkloosheid in de EU, Hongarije is Nederland inmiddels voorbijgestreefd en Polen volgt op de voet.

### Meer mensen aan het werk

In Nederland wonen 12,8 miljoen mensen van 15 tot 75 jaar. In oktober had 66,1 procent van hen betaald werk. Dat zijn bijna 8,5 miljoen mensen, ruim 4,5 miljoen mannen en 3,9 miljoen vrouwen. In de afgelopen drie maanden is het aantal mensen met betaald werk met gemiddeld 17 duizend per maand gegroeid. Ruim drie kwart hiervan betrof 45-plussers. Van de mensen van 15 tot 75 jaar hebben er ruim 4,3 miljoen geen betaald werk. Van hen zijn er 502 duizend werkloos en 3,8 miljoen mensen zijn niet op zoek of niet direct beschikbaar voor werk. In deze laatste groep zijn vrouwen met 2,2 miljoen in de meerderheid.

## Werkloosheid daalt steeds harder

Het aantal werklozen is de afgelopen maanden steeds sneller gedaald. Dat komt vooral doordat steeds minder werkenden hun baan kwijtraken. Het aantal werklozen dat een baan vindt blijft daarnaast onverminderd hoog. Het totale aanbod op de arbeidsmarkt (werkenden plus werklozen) neemt licht toe. Dat komt doordat er meer mensen toetreden tot de arbeidsmarkt dan dat er mensen de arbeidsmarkt verlaten.

### Werkloze beroepsbevolking<sup>1)</sup>

(43)

	Jan	Feb	Mrt	Apr	Mei	Jun	Jul	Aug	Sep	Okt	Nov	Dec
	x 1 000											
2003	375	394	398	378	378	398	369	388	411	415	432	407
2004	470	480	490	476	467	478	431	443	459	467	473	458
2005	512	535	536	505	496	491	452	461	476	478	475	446
2006	478	492	479	436	428	410	376	379	393	398	399	360
2007	405	422	397	359	356	342	325	321	339	344	340	306
2008	355	353	344	325	321	313	283	281	312	315	316	296
2009	349	371	373	370	367	367	361	368	404	410	424	409
2010	467	475	470	442	433	427	410	406	429	425	431	408
2011	454	459	441	420	416	400	401	398	442	458	476	447
2012	511	514	513	511	498	490	495	486	530	539	555	548
2013	615	634	645	634	630	635	642	637	675	679	676	660
2014	716	730	717	694	670	641	626	604	630	634	635	619
2015	674	664	653	635	614	595	580	570	608	617	591	565
2016	603	612	599	587	557	528	517	484	514	510		
<b>Verandering t.o.v. een jaar eerder</b>												
2004	96	86	92	98	89	80	62	55	48	52	41	51
2005	42	55	46	28	29	13	21	18	17	10	2	-12
2006	-34	-43	-58	-68	-68	-81	-76	-82	-83	-79	-77	-85
2007	-74	-70	-82	-78	-72	-68	-51	-57	-53	-55	-59	-54
2008	-50	-70	-52	-34	-35	-29	-43	-40	-28	-29	-24	-10
2009	-5	18	28	45	46	54	79	87	92	95	108	113
2010	117	104	97	72	67	60	49	38	25	15	7	-1
2011	-13	-16	-29	-22	-17	-27	-9	-8	12	32	45	39
2012	57	54	72	91	82	89	94	88	89	82	79	101
2013	104	120	133	123	132	145	148	151	144	140	121	113
2014	101	97	71	59	39	7	-17	-33	-45	-46	-41	-41
2015	-42	-66	-64	-59	-56	-46	-46	-34	-22	-17	-44	-55
2016	-71	-53	-54	-48	-57	-68	-63	-86	-95	-107		
<b>Na verwijdering van seizoeninvloeden</b>												
2003	348	356	368	380	388	394	403	408	413	422	430	439
2004	443	445	455	471	476	478	467	464	465	472	473	486
2005	488	499	499	499	500	491	490	485	484	484	479	476
2006	459	455	444	432	430	413	411	402	398	397	396	388
2007	382	380	364	356	355	349	358	349	347	343	339	334
2008	331	314	312	318	320	319	315	310	316	314	315	321
2009	326	334	342	361	367	374	391	398	408	412	423	434
2010	444	443	440	432	434	434	438	437	433	429	431	433
2011	430	425	413	411	414	409	425	427	442	458	474	473
2012	486	482	487	502	501	502	518	517	530	539	554	572
2013	589	601	619	625	632	648	666	670	675	680	677	687
2014	691	699	692	684	672	656	648	637	630	632	635	643
2015	645	633	626	625	617	611	603	604	609	616	596	588
2016	574	581	574	572	560	550	541	521	510	502		

<sup>1)</sup> Werkloze beroepsbevolking van 15-74 jaar.

## 2. Inkomen en bestedingen

### Vertrouwen consument onveranderd positief

De stemming onder consumenten is in november gelijk gebleven. Het consumentenvertrouwen komt net als in oktober uit op 12. Dat is de hoogste waarde in ruim negen jaar. Consumenten oordelen positiever over het economisch klimaat. De koopbereidheid daalde daarentegen licht.

Met 12 ligt het consumentenvertrouwen in november ruim boven het gemiddelde over de afgelopen twintig jaar (-8). Het vertrouwen bereikte in april 2000 de hoogste stand ooit (27). Het dieptepunt werd bereikt in februari 2013 (-44).

### Oordeel over economisch klimaat neemt toe

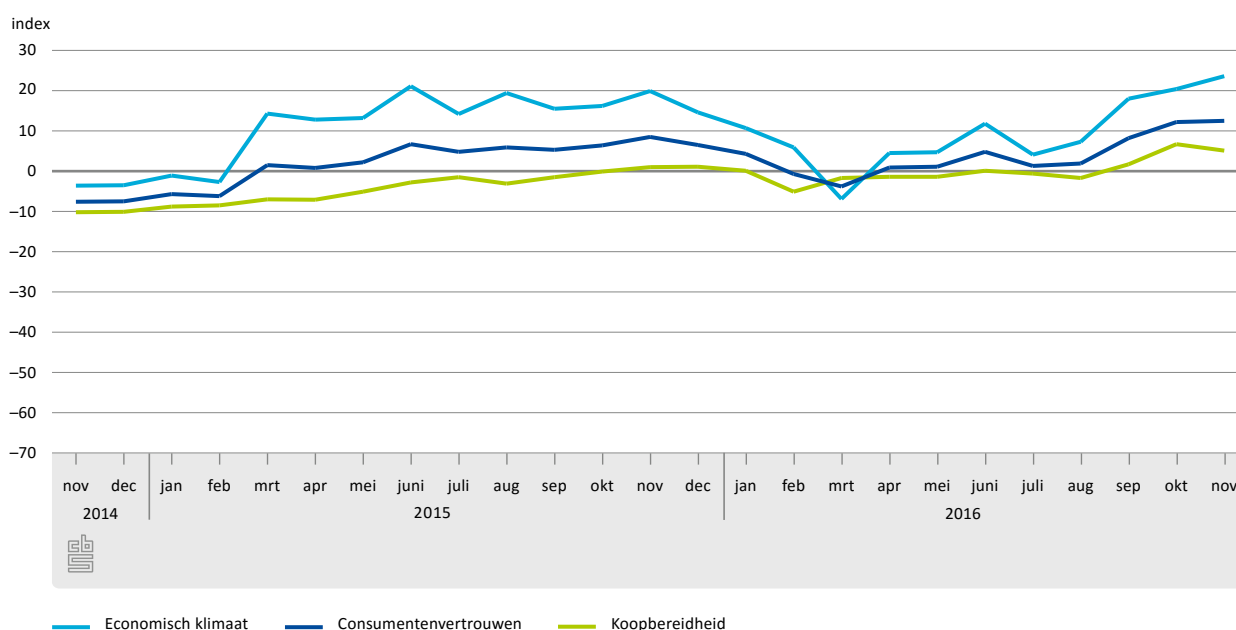
Consumenten oordelen in november positiever over de economie dan in oktober. De deelindicator Economisch klimaat komt uit op 24, tegen 20 in oktober. Zowel het oordeel over de economische situatie in de komende 12 maanden als over de economische situatie in de afgelopen 12 maanden verbetert.

De koopbereidheid neemt in november af. Deze deelindicator van het consumentenvertrouwen komt uit op 5, tegen 7 in oktober. Consumenten zijn vooral negatiever over hun toekomstige financiële situatie. Verder vinden consumenten de tijd iets minder gunstig voor het doen van grote aankopen.

### Consumenten verwachten daling werkloosheid

De verwachting van consumenten over de toekomstige werkloosheid verbetert aanzienlijk en is op het hoogste punt na januari 2008. Bijna 39 procent van de respondenten verwacht dat de werkloosheid in de komende 12 maanden zal dalen, ruim 25 procent voorziet een stijging. Het saldo van positieve en negatieve antwoorden komt hiermee uit op 13. Gisteren maakte CBS ook bekend dat de werkloosheid in oktober verder gedaald is. Het hebben van een baan speelt een grote rol bij de koopbereidheid van consumenten.

### Consumentenvertrouwen, economisch klimaat en koopbereidheid (seizoengecorrigeerd)



	Jan	Febr	Mrt	Apr	Mei	Jun	Jul	Aug	Sep	Okt	Nov	Dec
<b>Index van consumentenvertrouwen<sup>2)</sup></b>												
2003	-36	-39	-38	-38	-36	-36	-40	-33	-33	-33	-30	-29
2004	-32	-24	-27	-26	-28	-25	-21	-19	-21	-24	-26	-29
2005	-26	-23	-22	-16	-22	-26	-23	-27	-26	-22	-19	-16
2006	-14	-14	-9	-6	-3	5	2	4	7	8	6	8
2007	13	11	10	12	13	17	14	14	0	-1	-3	-3
2008	-5	-10	-10	-12	-17	-21	-32	-27	-23	-26	-29	-28
2009	-30	-30	-34	-28	-23	-24	-24	-16	-16	-19	-14	-11
2010	-10	-13	-13	-15	-17	-18	-14	-10	-13	-9	-7	-14
2011	-7	-5	-8	-10	-11	-12	-12	-21	-30	-34	-32	-37
2012	-37	-36	-39	-32	-38	-40	-32	-32	-30	-33	-38	-39
2013	-36	-44	-41	-35	-32	-36	-37	-32	-32	-26	-18	-17
2014	-12	-10	-6	-5	-2	-3	-2	-6	-7	-3	-8	-7
2015	-6	-6	2	1	2	7	5	6	5	6	9	6
2016	4	-1	-4	1	1	5	1	2	8	12	12	
<b>Index van het economisch klimaat<sup>2)</sup></b>												
2003	-62	-66	-67	-64	-58	-56	-64	-49	-49	-50	-41	-41
2004	-46	-31	-35	-35	-39	-32	-26	-22	-23	-29	-31	-37
2005	-35	-25	-20	-10	-22	-30	-28	-32	-29	-20	-15	-9
2006	-8	-8	-1	6	9	22	15	18	22	26	22	22
2007	28	24	21	22	22	29	22	22	-4	-3	-7	-3
2008	-13	-23	-22	-25	-35	-40	-58	-50	-44	-49	-52	-56
2009	-61	-61	-68	-53	-42	-47	-47	-32	-30	-40	-25	-19
2010	-20	-23	-22	-20	-22	-29	-19	-14	-15	-10	-6	-18
2011	-2	0	-6	-7	-11	-18	-17	-38	-52	-59	-60	-63
2012	-64	-60	-64	-52	-61	-65	-51	-52	-44	-45	-57	-64
2013	-59	-63	-60	-53	-45	-52	-56	-41	-42	-33	-16	-14
2014	-6	-5	4	7	9	9	10	3	-2	8	-4	-4
2015	-1	-3	14	13	13	21	14	19	15	16	20	15
2016	11	6	-7	4	5	12	4	7	18	20	24	
<b>Index van de koopbereidheid<sup>2)</sup></b>												
2003	-19	-20	-20	-21	-21	-22	-24	-23	-23	-22	-22	-20
2004	-23	-20	-22	-20	-20	-19	-19	-17	-19	-22	-22	-25
2005	-21	-22	-23	-20	-22	-23	-20	-24	-25	-24	-21	-20
2006	-18	-17	-15	-13	-11	-7	-6	-6	-3	-3	-5	-2
2007	3	1	3	6	6	9	8	9	2	0	0	-2
2008	0	-1	-2	-3	-5	-8	-15	-11	-9	-11	-13	-10
2009	-9	-9	-11	-11	-10	-9	-8	-6	-7	-5	-6	-6
2010	-4	-7	-7	-12	-13	-10	-10	-8	-12	-9	-8	-12
2011	-11	-8	-9	-12	-11	-8	-9	-10	-15	-17	-13	-20
2012	-18	-20	-22	-19	-23	-23	-19	-20	-20	-25	-25	-23
2013	-20	-32	-28	-23	-24	-25	-25	-26	-25	-22	-19	-19
2014	-16	-12	-13	-13	-10	-11	-10	-11	-11	-10	-10	-10
2015	-9	-8	-7	-7	-5	-3	-1	-3	-2	0	1	1
2016	0	-5	-2	-1	-1	0	-1	-2	2	7	5	

<sup>1)</sup> Dit onderzoek wordt medegefinancierd door de Europese Commissie; netto steekproefaantal is 922 in de maand november 2016. Voor berekeningswijze van de indexen zie de publicatie Gebruikershandboek Consumentenconjunctuuronderzoek 1972–1992 (SDU/uitgeverij, 1994).

<sup>2)</sup> Na correctie voor seizoeninvloeden. De seizoencorrectie wordt in januari van elk jaar aangepast. Hierdoor zijn verschillen mogelijk met eerder gepubliceerde uitkomsten.

## Verklaring van tekens

Niets (blanco)	Een cijfer kan op logische gronden niet voorkomen
.	Het cijfer is onbekend, onvoldoende betrouwbaar of geheim
*	Voorlopige cijfers
**	Nader voorlopige cijfers
2015–2016	2015 tot en met 2016
2015/2016	Het gemiddelde over de jaren 2015 tot en met 2016
2015/'16	Oogstjaar, boekjaar, schooljaar enz., beginnend in 2015 en eindigend in 2016
2013/'14–2015/'16	Oogstjaar, boekjaar, enz., 2013/'14 tot en met 2015/'16

In geval van afronding kan het voorkomen dat het weergegeven totaal niet overeenstemt met de som van de getallen.

## Colofon

### *Uitgever*

Centraal Bureau voor de Statistiek  
Henri Faasdreef 312, 2492 JP Den Haag

### *Prepress*

CCN Creatie, Den Haag

### *Inlichtingen*

Tel. 088 570 7070

Via contactformulier: [www.cbs.nl/infoservice](http://www.cbs.nl/infoservice)

### *Internet*

[www.cbs.nl](http://www.cbs.nl)

### *Twitter*

@statistiekpbs

ISSN 0166-9680

© Centraal Bureau voor de Statistiek, Den Haag/Heerlen/Bonaire, 2016.  
Verveelvoudigen is toegestaan, mits CBS als bron wordt vermeld.