



Centraal Bureau
voor de Statistiek

Rapport

Verdeling lonen van werknemersbanen op Caribisch Nederland

—
Frank van der Linden

CBS Den Haag
Henri Faasdreef 312
2492 JP Den Haag
Postbus 24500
2490 HA Den Haag
+31 70 337 38 00
www.cbs.nl

projectnummer 301455
SES
13 juli 2016

kennisgeving De in dit rapport weergegeven opvattingen zijn die van de auteur(s) en komen niet noodzakelijk overeen met het beleid van het Centraal Bureau voor de Statistiek.

Inhoudsopgave

1. Inleiding	4
2. Populatie	5
3. Methode	6
4. Uitkomsten	7
5. Literatuur	9

1. Inleiding

In september 2015 zijn gegevens over banen en lonen van werknemers in Caribisch Nederland op [Statline](#) gepubliceerd. Het Ministerie van Sociale Zaken en Werkgelegenheid heeft in mei 2016 gevraagd om een nadere analyse van de verdeling van lonen van werknemersbanen op Caribisch Nederland. In dit stuk wordt deze vraag uitgewerkt aan de hand van mediaan, gemiddelden, Lorenz-curves en Gini-coëfficiënten.

2. Populatie

De populatie bestaat uit alle werknemers die onder de loonheffing van Caribisch Nederland vallen. Buitenlanders die in Caribisch Nederland werken vallen hier ook onder. Er gelden geen beperkingen op basis van leeftijd of arbeidsduur. Zelfstandigen vallen buiten dit onderzoek.

3. Methode

Werkgevers op Caribisch Nederland zijn verplicht om loongegevens van werknemers aan de Belastingdienst door te geven. Het CBS ontvangt deze gegevens van de Belastingdienst Caribisch Nederland. Het gaat om informatie op baanniveau over onder andere loon, loontijdvak en persoons- en bedrijfsgegevens.

De gegevens van de Belastingdienst worden gekoppeld met persoonsgegevens vanuit de bevolkingsadministratie (PIVA - Persoonsinformatievoorziening Nederlandse Antillen en Aruba) en bedrijfsgegevens die bij de Kamer van Koophandel (KvK) aanwezig zijn.

Een algemene beschrijving van het onderzoek naar banen en lonen van werknemers is te vinden in de onderzoeksbeschrijving [Banen van werknemers in Caribisch Nederland](#).

Voor het berekenen van mediaan, gemiddelden, Lorenz-curves en Gini-coëfficiënten zijn de maandlonen als uitgangspunt genomen. Daarbij is gewogen op de lengte van de periode waarin dit loon is ontvangen. Een periode van zes maanden telt dus een factor 0,5 in vergelijking met een periode van een jaar.

4. Uitkomsten

De medianen en gemiddelden van de drie eilanden van Caribisch Nederland fluctueren over de jaren 2011-2014. Hierbij moet aangetekend worden dat de dataverzameling in de beginjaren nog in ontwikkeling was. Toch kan geconcludeerd worden dat de gemiddelde lonen op Bonaire het laagst zijn.

Tabel 1
Gemiddelde en mediaan van maandlonen banen van werknemers in loondienst op Caribisch Nederland naar eiland, 2011-2014

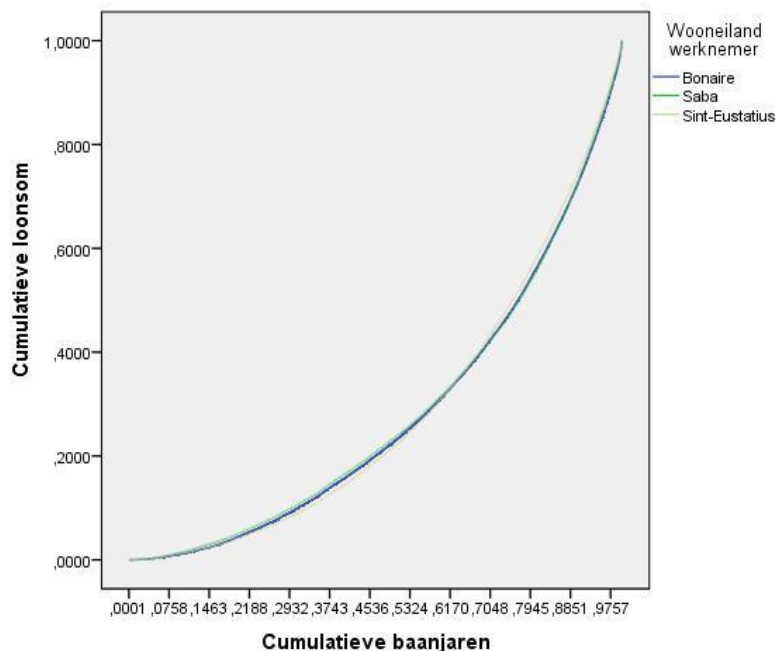
	Gemiddelde				Mediaan			
	2011	2012	2013	2014	2011	2012	2013	2014
	\$US							
Bonaire	1738	1843	1883	1903	1386	1462	1513	1503
Saba	2216	2254	2239	2346	1667	1659	1669	1794
Sint-Eustatius	2467	2741	2730	2778	1977	2250	2346	2317

Bron: CBS

In de volgende Lorenz-curve zijn de maandlonen gesorteerd op hoogte. Vervolgens zijn cumulatieve lonen gemaakt door per baan de totale loonsom telkens bij het opeenvolgende loon te tellen. Er wordt daarbij gewogen op de lengte van de periode waarin dit loon ontvangen werd. Uit de curve kan de inkomensverdeling afgelezen worden.

Omdat de totale loonsom en de totale populatie werknemersbanen per eilanden verschillen, zijn deze gestandaardiseerd. Daarmee kunnen de Lorenz-curves van Bonaire, Sint-Eustatius en Saba met elkaar vergeleken worden. Uit de figuur blijkt dat de curves vrijwel gelijk zijn.

Figuur 1
Verdeling van maandlonen van werknemersbanen op Caribisch Nederland naar eiland, 2014



Bron: CBS

De cumulatieve loonsom en baanjaren zijn voor de drie eilanden gestandaardiseerd.

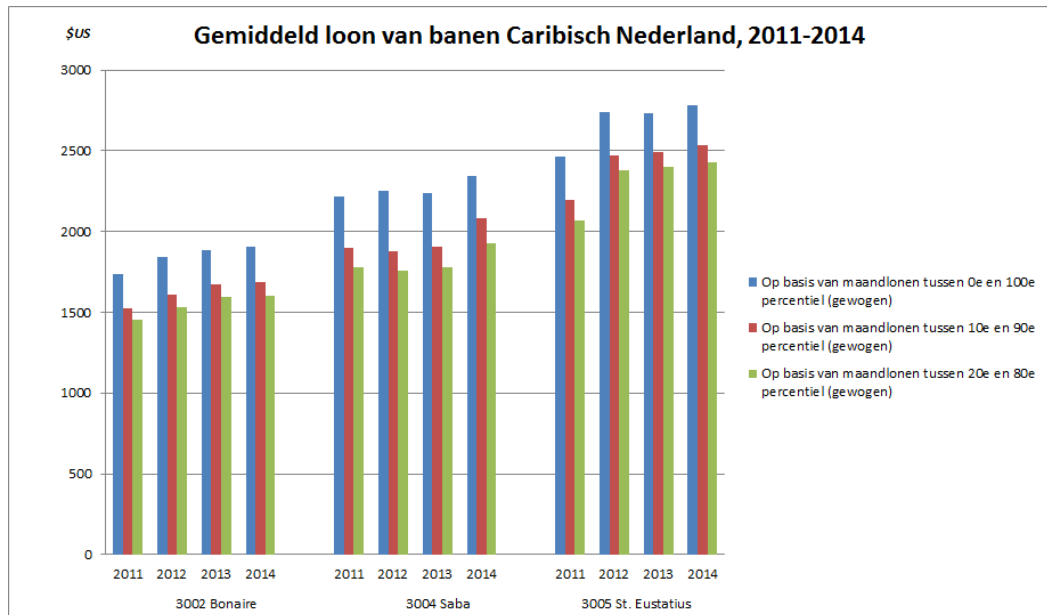
Een maat voor de inkomensverdeling is het Gini-coëfficiënt. Deze loopt van 0 tot 1. Bij een volledig gelijke inkomensverdeling is de Gini 0, bij een volledig ongelijke 1. De Gini-coëfficiënten van de loonverdeling van banen is in de onderstaande tabel weergegeven. Net als bij tabel 1 met medianen en gemiddelden fluctueren hier de waarden en ook hier zijn wellicht waarnemerseffecten hier debet aan.

Tabel 2
GINI-coëfficiënten van maandlonen banen van werknemers in loondienst op Caribisch Nederland naar eiland, 2011-2014

	2011	2012	2013	2014
Bonaire	0,41	0,42	0,41	0,40
Saba	0,42	0,44	0,42	0,39
Sint-Eustatius	0,42	0,41	0,40	0,40

Bron: CBS

In de onderstaande figuur is het effect weergegeven van het verwijderen van de hoogste en laagste waarden. Bij alle drie de eilanden is het effect vergelijkbaar.



5. Literatuur

Brakel-Hofmans, M. van den (2007), [Meten van inkomensongelijkheid](#), CBS, Den Haag