



# Persbericht

PB07-048  
20 juni 2007  
9.30 uur

## ***Huishoudens geven ook in april meer uit***

Huishoudens hebben in april van dit jaar 2,0 procent meer besteed aan goederen en diensten dan in april 2006. Dat is de hoogste consumptiegroei van dit jaar. De groei van de bestedingen is wel lager dan gemiddeld in 2006, maar dat is vrijwel helemaal toe te schrijven aan het lage gasverbruik. Aan goederen hebben huishoudens 1,1 procent meer uitgegeven. De bestedingen aan diensten namen met 2,7 procent toe. Dit blijkt uit cijfers van het CBS.

### ***Flink meer besteed aan duurzame goederen***

Huishoudens hebben in april 6,4 procent meer besteed aan duurzame goederen dan een jaar eerder. Vooral aan kleding en schoeisel blijven consumenten veel uitgeven. De groei van de bestedingen aan voedings- en genotmiddelen was met 0,9 procent bescheiden.

### ***Ook in april weinig gas verbruikt***

In april hebben Nederlandse huishoudens bijna 40 procent minder gas verbruikt dan een jaar eerder. Het gasverbruik telt in april minder zwaar mee in de consumptieve bestedingen van huishoudens dan in de voorgaande maanden. Toch had het geringe gasverbruik een aanzienlijk remmend effect op de totale consumptiegroei van ongeveer 0,7 procentpunt.

---

## ***Technische toelichting***

### *Achtergrondinformatie over de cijfers*

De consumptiecijfers zijn gecorrigeerd voor prijsveranderingen en koopdagpatronen. Voor het berekenen van de prijsontwikkeling is gebruik gemaakt van de consumentenprijsindex (CPI) van het CBS. Verschillen in de samenstelling van de koopdagen tussen de maanden die vergeleken worden, kunnen voor sterke schommelingen zorgen. De koopdagcorrecties zijn bepaald met behulp van seizoencorrectietechnieken. Informatie over de oorspronkelijke waarde- en volumemutaties is te vinden op de website van het CBS rechts van het persbericht.

De cijfers zijn voorlopig. Dit betekent dat gepubliceerde uitkomsten kunnen worden bijgesteld op basis van meer en/of recentere gegevens.

Informatie over de oorspronkelijke waarde- en volumemutaties is te vinden op de website van het CBS rechts van het persbericht.

### *Conjunctuurbericht*

Dit persbericht is een onderdeel van de berichtgeving van het CBS over de Nederlandse conjunctuur. Voor meer informatie verwijzen wij u naar het Conjunctuurbericht. Via de CBS-website (Informatie voor/Publiek / Abonnementen) kunt u zich aanmelden voor een gratis e-mailabonnement. In het Conjunctuurbericht wordt een actueel, totaal en samenhangend beeld van de conjunctuur gepresenteerd. Het Conjunctuurbericht wordt tegelijk met het uitkomen van dit persbericht bijgewerkt met de laatste stand van zaken.

### *Algemeen*

De binnenlandse consumptieve bestedingen zijn verdeeld in vier hoofdcategorieën: voedings- en genotmiddelen (in 2006 aandeel 14 procent), duurzame goederen (19 procent), overige goederen (14 procent) en diensten (53 procent).

Het gaat bij de binnenlandse consumptie om de uitgaven op Nederlands grondgebied: dus ook de uitgaven van buitenlandse ingezetenen in Nederland. De uitgaven van Nederlandse ingezetenen in het buitenland zijn niet in dit cijfer opgenomen.

In het CBS-persbericht over de economische groei wordt de 'nationale consumptie' gepubliceerd. Dit begrip bevat wel de bestedingen van Nederlandse ingezetenen in het buitenland, maar niet de uitgaven van buitenlandse ingezetenen in Nederland. Bij de maandcijfers wordt uitgegaan van de binnenlandse consumptie omdat daarvan een onderverdeling gegeven kan worden naar goederen en diensten, en omdat de binnenlandse consumptie voor verschillen in koopdagen kan worden gecorrigeerd.

### *Zorgstelsel*

In januari 2006 is een nieuw zorgstelsel ingevoerd. De maandcijfers over de consumptie door huishoudens in 2006 in dit persbericht zijn hiervoor gecorrigeerd.

### *Kinderopvang*

In januari 2007 is een wijziging opgetreden in de financiering van de kinderopvang. Dit heeft geleid tot een registratiewijziging van de bestedingen aan kinderopvang. Het effect hiervan is dat de totale consumptie ongeveer 0,25 procentpunt lager uitvalt.

### *Achtergrondinformatie over bijstellingen*

Ten opzichte van de laatste publicatie over de consumptiecijfers, in het persbericht van 18 april 2007, zijn de cijfers over januari en februari 2007 bijgesteld op grond van meer recente broninformatie.

## Consumptie door huishoudens, gecorrigeerd voor prijzen en koopdagen<sup>1)</sup>

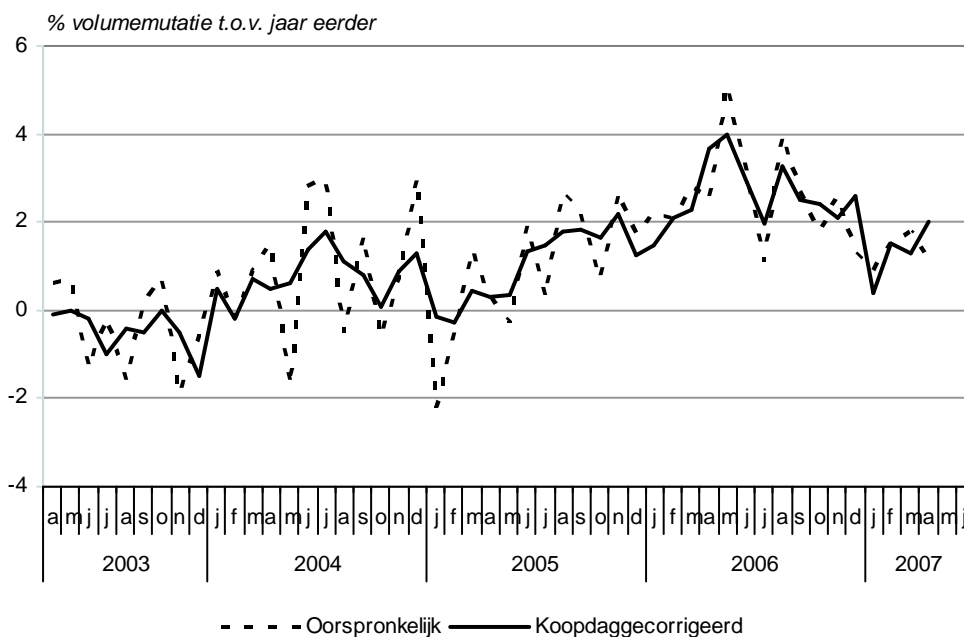
|   | 2006<br>Nov | 2006<br>Dec | 2007<br>Jan       | 2007<br>Feb            | 2007<br>Mrt | 2007<br>Apr |
|---|-------------|-------------|-------------------|------------------------|-------------|-------------|
| <i>Procentuele mutaties t.o.v. dezelfde periode een jaar eerder</i> |             |             |                   |                        |             |             |
| <b>VOLUMEMUTATIES</b>   |             |             |                   |                        |             |             |
| Goederen  | 1,9         | 3,1         | -1,1              | 0,7 <sup>#</sup>       | 0,7         | 1,1         |
| Voedings- en genotmiddelen  | 1,2         | 2,0         | 0,6 <sup>#</sup>  | 0,3 <sup>#</sup>       | -0,4        | 0,9         |
| Duurzame goederen   | 5,0         | 8,2         | 2,9 <sup>#</sup>  | 5,9 <sup>#</sup>       | 8,0         | 6,4         |
| Overige goederen  | -1,3        | -2,5        | -7,7 <sup>#</sup> | -4,9 <sup>#</sup>      | -7,1        | -5,8        |
| Diensten  | 2,3         | 2,2         | 2,0 <sup>#</sup>  | 2,2 <sup>#</sup>       | 1,9         | 2,7         |
| <b>Consumptie huish. binnenl.</b>                                   | <b>2,1</b>  | <b>2,6</b>  | <b>0,4</b>        | <b>1,5<sup>#</sup></b> | <b>1,3</b>  | <b>2,0</b>  |

# Cijfers zijn bijgesteld, achtergrondinformatie staat in de technische toelichting.

1) In 2006 is een nieuw zorgstelsel ingevoerd. Hiervoor is gecorrigeerd.

**Bron: CBS**

## Consumptie door huishoudens, binnenland<sup>1)</sup>



1) In 2006 is een nieuw zorgstelsel ingevoerd. Hiervoor is gecorrigeerd.

**Bron: CBS**