

Ziekteverzuim en arbeidsongeschiktheid

Ziekteverzuim en arbeidsongeschiktheid kosten de Nederlandse samenleving jaarlijks bijna twintig miljard euro. Als een Nederlandse werknemer in 2009, die gemiddeld per dag 65 euro bruto verdiende, bijna twee weken ziek thuis bleef, dan kostte dit de werkgever 910 euro. Met zo'n 7,5 miljoen werknemers in Nederland lopen de kosten bij een griep epidemie al snel behoorlijk op. De afgelopen decennia zijn er dan ook veel beleidsmaatregelen genomen om ziekteverzuim en het aantal arbeidsongeschiktheidsuitkeringen terug te dringen. Meest recent is dit gepoogd via de Wet verbetering poortwachter (Wvp) en de Wet werk en inkomen naar arbeidsvermogen (WIA). In dit artikel wordt de ontwikkeling van ziekteverzuim en arbeidsongeschiktheid geschetst, wordt inzicht gegeven in de kosten hiervan en wordt gekeken naar het effect dat met name de recentere wetswijzigingen hebben gesorteerd.

Ziekteverzuim teruggedrongen

In 1993 zat gemiddeld 6,2 procent van de Nederlandse werknemers ziek thuis.¹⁾ Dit door de politiek als hoog ervaren ziekteverzuim heeft ertoe geleid dat in 1994 de Ziektewet werd aangepast met de Wet terugdringing ziekteverzuim (Wet TZ, zie kader a). Na het in werking treden van de Wet TZ daalde het verzuim in 1994 naar 4,9 procent. De Ziektewet werd in de periode 1993–1996 grotendeels geprivatiseerd met de invoering van de Wet uitbreiding loondoorbetalingsplicht bij ziekte (Wulbz). Niet langer werd de zieke betaald uit een collectieve verzekering, maar werd de werkgever verplicht tot gedeeltelijke loondoorbetaling. Na deze privatisering van de Ziektewet daalde het verzuim in 1996 verder, tot 4,6 procent.

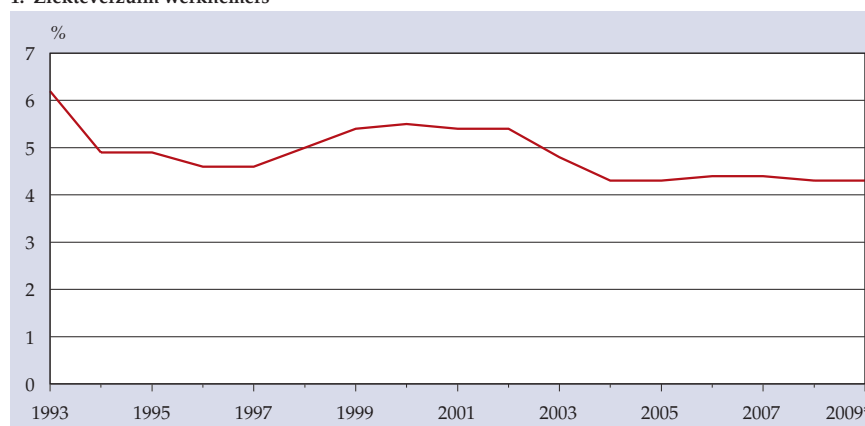
Het ziekteverzuim kwam in 1998 met 5,0 procent weer terug op het niveau van voor de privatisering van de Ziektewet. In 1999 steeg het ziekteverzuim verder tot 5,4 procent. Na de stijging tot 5,5 procent in 2000 was het verschil van het ziekteverzuim ten opzichte van 1993 nog maar 0,7 procentpunt. De toename van het verzuim had te maken met de hoogconjunctuur eind jaren negentig. In tijden van hoogconjunctuur en lage werkloosheid is het ziekteverzuim vaak hoger dan in mindere tijden. Deze wetmatigheid hangt samen met de sterkere positie van werknemers in tijden van snelle economische groei.

Na invoering van de Wet verbetering poortwachter (Wvp) in 2002 is het ziekteverzuim in de periode 2002 tot en met 2004 fors gedaald: van 5,4 procent in 2002 naar 4,3 procent in 2004. Met het in werking treden van de Wet verlenging loondoorbetalingsverplichting bij ziekte (VLZ) in 2004, is de periode van loondoorbetaling van

¹⁾ Zwangerschapsverlof maakt geen deel uit van de hier gepresenteerde ziekteverzuimcijfers.

de zieke werknemer verlengd tot maximaal twee jaar. Ondanks deze verlenging van de loondoorbetalingsperiode heeft de VLZ niet geleid tot een verdere stijging van het ziekteverzuim. Dit komt omdat verzuim langer dan een jaar maar een klein deel van het totale verzuim vormt en dat bovendien sinds de VLZ een veel actievere houding van zieke werknemers en hun werkgevers wordt vereist. Het ziekteverzuim bleef van 2005 tot en met 2009, met gemiddeld 4,3 procent, nagenoeg stabiel.

1. Ziekteverzuim werknemers



Bron: CBS, Ziekteverzuimpercentage.

Ziekteverzuim het hoogst in de niet-commerciële dienstverlening

In de periode waarin de Wet TZ (1994) en Wulbz (1996) werden ingevoerd, daalde het verzuimpercentage in de bedrijfssector nijverheid en energievoorziening (waaronder ook industrie en bouw) met maar liefst 2,5 procentpunt. De commerciële en niet-commerciële dienstverlening kenden in dezelfde periode een daling van respectievelijk 1,5 en 0,8 procentpunt. De daling van het verzuim was het minst in de landbouw en visserij, maar hier lag het verzuim al het laagst. In 2000 was het verzuim in deze bedrijfssector zelfs hoger dan vóór de invoering van de wetwijzigingen. Dit geldt ook voor de niet-commerciële dienstverlening. Met een verzuimpercentage van 7,0 in 2000 was het verzuim in de niet-commerciële dienstverlening 0,3 procentpunt hoger dan in 1993.

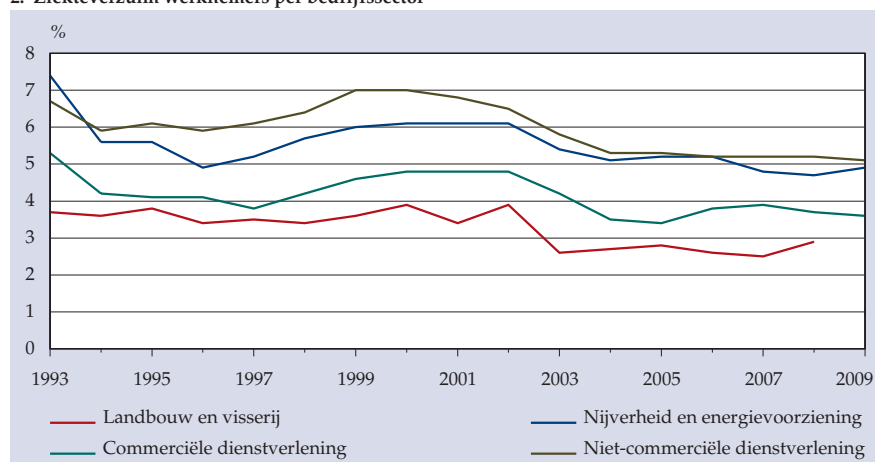
Na invoering van de Wet verbetering poortwachter (2002) daalde het ziekteverzuim in de periode 2002 tot 2005 in alle bedrijfssectoren met minstens 1 procentpunt. Naast deze wet speelde ook het programma van arboconvenanten, die per branche werden opgesteld, een belangrijke rol bij de forse daling van het ziekteverzuim. Doel van de arboconvenanten was het verbeteren van de arbeidsomstandigheden, het terugdringen van het ziekteverzuim en het verlagen van het aantal mensen dat arbeidsongeschikt raakt. De convenanten werden gesloten door werkgeversorganisaties, vakbonden en de overheid. Meer dan de helft van de werk-

zame beroepsbevolking viel tot en met 2007 onder de werking van een convenant. Het programma liep van 1999 tot 1 juli 2007.

Het ziekteverzuim in de niet-commerciële dienstverlening ligt al vanaf 2004 rond de 5,2 procent. Doordat het ziekteverzuim elders wel zakte, was het ziekteverzuim in de niet-commerciële dienstverlening anno 2009 het hoogste van alle bedrijfssectoren. Na invoering van de VLZ in 2004 daalde het ziekteverzuim in de industrie en bouwnijverheid licht, terwijl in de commerciële dienstverlening het ziekteverzuim juist licht is gestegen. Landbouw en visserij blijft ook na 2005 met een ziekteverzuim van minder dan 3 procent de bedrijfssector met het laagste ziekteverzuim.

Dat het ziekteverzuim in de niet-commerciële dienstverlening hoger ligt dan dat in andere bedrijfssectoren komt onder meer omdat de meeste instanties in de niet-commerciële dienstverlening veel werknemers in dienst hebben. Er bestaat een sterke samenhang tussen bedrijfsgrootte en ziekteverzuim. Bij grotere bedrijven is het ziekteverzuim hoger dan bij kleinere. Het lage verzuim bij kleine bedrijven heeft onder andere te maken met de hechtere band tussen werkgever en werknemer, een groter gevoel van (mede)verantwoordelijkheid voor de bedrijfsvoering en sterkere sociale controle. Landbouw en visserij bestaat voornamelijk uit kleine bedrijven. De personeelssamenstelling speelt ook een belangrijke rol bij het ziekteverzuim. Vrouwen en oudere werknemers hebben een hoger ziekteverzuim dan mannen en jongere werknemers. In de niet-commerciële dienstverlening is het aandeel vrouwen groter en de gemiddelde leeftijd hoger dan in de andere bedrijfssectoren.

2. Ziekteverzuim werknemers per bedrijfssector



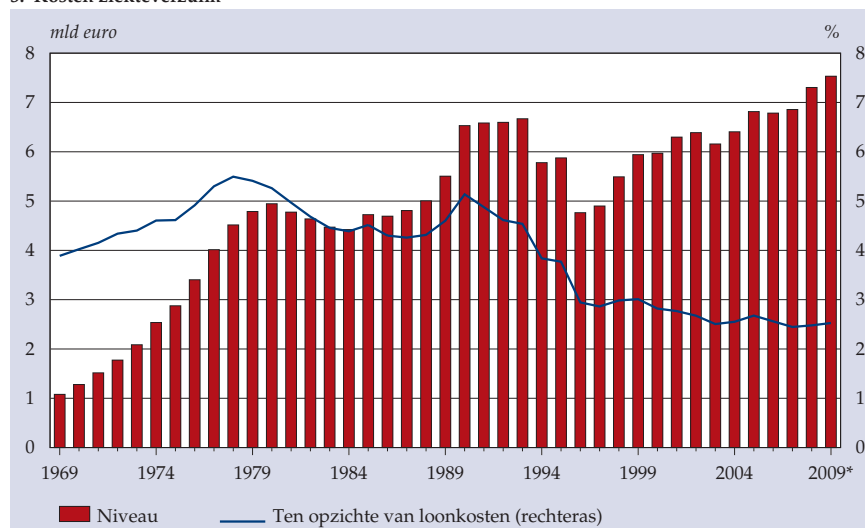
Bron: CBS, Ziekteverzuimpercentage.

Ziekteverzuimkosten steeds lager deel totale loonkosten

Als een werknemer ziek wordt, heeft hij/zij sinds de invoering van de VLZ recht op twee jaar loondoorbetaling. In 2009 werd er in totaal voor 7,5 miljard euro aan loon door de werkgevers aan zieke werknemers doorbetaald, oftewel 2,5 procent van de totale loonkosten. Dat dit percentage een stuk lager ligt dan het ziekteverzuim zelf, heeft een aantal redenen. Ten eerste hoeft de werkgever niet altijd 100 maar soms slechts 70 procent van het loon door te betalen. Ten tweede wordt de doorbetaling van veelverdieners afgetopt door het stellen van een maximum-dagloon als grondslag voor loondoorbetaling. Ten derde worden mensen met een lager loon gemiddeld vaker ziek. Ten slotte wordt alleen rekening gehouden met de standaardbeloning, zaken als bonussen worden niet in de grondslag meegenomen.

Het verloop van de ziekteverzuimkosten als percentage van de loonkosten vertoont een dalende trend vanaf het einde van de jaren zeventig. Deze relatieve ziekteverzuimkosten kenden nog wel een piek in 1990. Deze hangt mede samen met een uitbreiding van het zwangerschapsverlof.²⁾ Vanaf 1993 werd de ziektewet geprivatiseerd, met als resultaat een sterke daling van de ziekteverzuimkosten van 6,7 naar 4,8 miljard euro in 1996. Door deze privatisering kregen werkgevers een grotere prikkel om ziekteverzuim te voorkomen.

3. Kosten ziekteverzuim



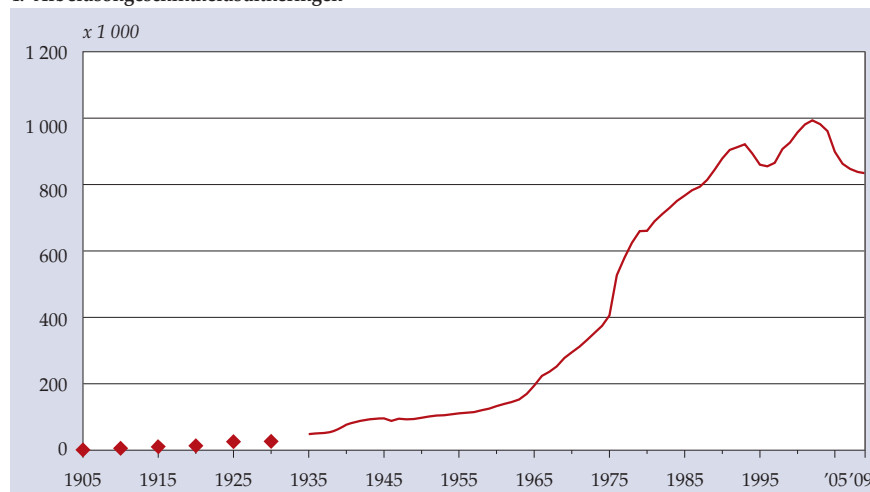
Bron: CBS, Nationale rekeningen 2009, detailgegevens.

²⁾ Zwangerschapsverlof zit niet in het eerder gepresenteerde ziekteverzuim, maar maakt wel deel uit van de hier gepresenteerde kosten.

Arbeidsongeschiktheid: van Ongevallenwet naar WIA

In 1901 introduceerde minister van Waterstaat, Handel en Nijverheid dr. ir. Cornelis Lely met de Ongevallenwet de eerste arbeidsongeschiktheidsregeling en tevens de eerste wettelijke sociale verzekering. Sinds de introductie is het aantal mensen dat gebruik maakt van een arbeidsongeschiktheidsregeling gestegen van ongeveer duizend mensen in 1905 naar 834 duizend eind 2009.³⁾ In de tussentijd is de omgang met arbeidsongeschiktheid sterk veranderd. Belangrijkste ontwikkelingen zijn geweest de introductie van de Wet op de arbeidsongeschiktheidsverzekering (WAO) in 1967, de sterke groei van het aantal uitkeringsgerechtigden sinds de invoering van de WAO en de verschillende stelselherzieningen gericht op het beteugelen van het aantal arbeidsongeschiktheidsuitkeringen. De meest recente verandering is de introductie van de Wet werk en inkomen naar arbeidsvermogen (WIA) in 2006. Daarnaast hebben maatregelen om het ziekteverzuim terug te dringen als de Wvp en de VLZ effect op het aantal arbeidsongeschiktheidsuitkeringen.

4. Arbeidsongeschiktheidsuitkeringen



Bron: CBS, Statistiek arbeidsongeschiktheidsuitkeringen.

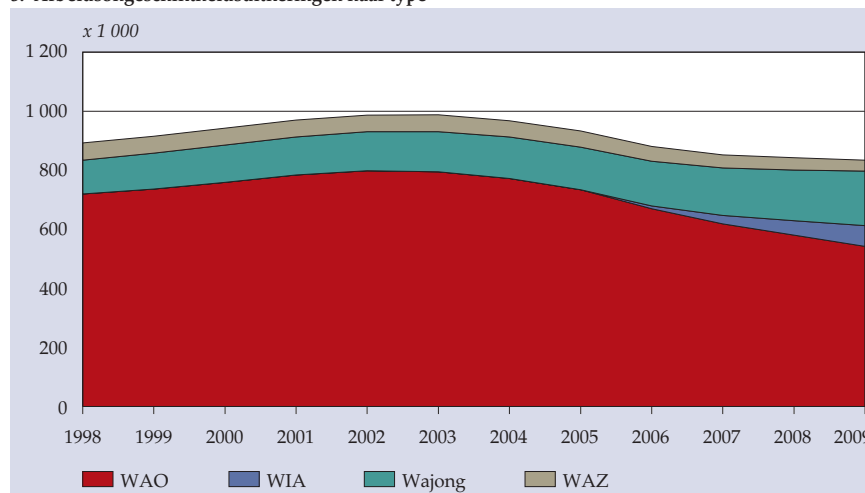
Beheerspogingen vanaf de jaren tachtig

In de jaren tachtig groeide het besef dat er iets moest gebeuren om de ongecontroleerde groei van het aantal arbeidsongeschiktheidsuitkeringen (AO-uitkeringen) te stuiten. De reeks van nieuwe wetgeving en ingrijpende veranderingen in bestaande wetgeving, die vanaf die tijd het licht zag, betrof zowel de verschillende regelingen als ook de uitvoeringsorganisatie. Belangrijke wijzigingen (zie ook kader a)

³⁾ Alle in dit artikel gepresenteerde aantallen AO-uitkeringen zijn eindejaarscijfers.

zijn bijvoorbeeld een grote stelselherziening in 1987 en nieuwe organisatiewetten in 1995, 1997 en 2002 (SUWI). In samenhang met het ziekteverzuim daalde het aantal arbeidsongeschikten in 1993, maar na 1995 steeg het aantal toch weer verder. Het schrikbeeld van één miljoen arbeidsongeschikten kwam in 2002 wel heel erg dichtbij. Er werden toen 993 duizend arbeidsongeschiktheidsuitkeringen verstrekt, de hoogste stand ooit. Pas na 2003 resulteerden stelselwijzigingen in een afname van het aantal AO-uitkeringen. Op het hoogtepunt in 2002 ging het naast 802 duizend WAO-uitkeringen om 134 duizend Wajong-uitkeringen en 57 duizend WAZ-uitkeringen. De Wajong is bedoeld voor mensen die wegens een handicap geen arbeidsverleden hebben kunnen opbouwen. De WAZ (waar vanaf medio 2004 geen nieuwe gevallen meer tot worden toegelaten) is bedoeld voor arbeidsongeschikt geraakte zelfstandigen.

5. Arbeidsongeschiktheidsuitkeringen naar type



Bron: CBS, Statistiek arbeidsongeschiktheidsuitkeringen.

De daling van het aantal AO-uitkeringen vloeit voort uit de introductie van de invoering van de Wet structuur uitvoeringsorganisatie werk en inkomen (SUWI), de Wet verbetering poortwachter (Wvp) en strengere herkeuringen. Door de SUWI is de uitvoeringsorganisatie ingrijpend herzien en de re-integratie verbeterd. De Wvp heeft de gang van zaken na de ziekmelding compleet veranderd en de instroom in de WAO/WIA teruggedrongen. Bij de invoering van de VLZ ten slotte werden 450 duizend arbeidsongeschikten aan een strengere herkeuring onderworpen.

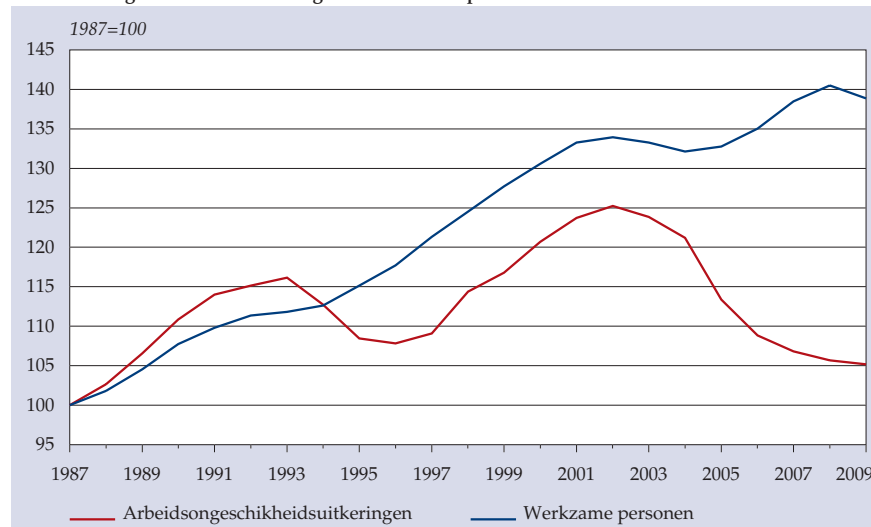
Het voorlopige sluitstuk: de WIA

Sinds de invoering van de WIA in 2006 is de activering en re-integratie van zieke werknemers in de eerste twee ziektejaren de verantwoordelijkheid van werkgever

en werknemer. De werkgever is verplicht om het loon door te betalen gedurende de eerste twee jaar dat de werknemer ziek is. Pas daarna volgt, onder bepaalde voorwaarden, opname in de WIA. Hoofdzak van de WIA is dat deelname aan het arbeidsproces voorop staat. Daarom wordt niet meer gekeken naar wat iemand niet kan, maar naar wat hij of zij nog wel kan. De teller van het aantal WIA-uitkeringen stond eind 2009 op bijna 83 duizend. Hiervan worden 54 duizend personen in staat geacht enig werk te verrichten; deze ontvangen een WGA-uitkering. De overigen worden als volledig arbeidsongeschikt beschouwd en ontvangen een IVA-uitkering.

De diverse maatregelen hebben onmiskenbaar effect gesorteerd. In 2009 werden er 154 duizend AO-uitkeringen minder verstrekt dan in 2003. En dat terwijl het aantal werkzame personen in dezelfde periode opliep met bijna 350 duizend. Het totaal van WAO en WIA-uitkeringen daalde in de aangegeven periode met 182 duizend. Vanwege het sluiten van de instroom daalde het aantal WAZ-uitkeringen met 20 duizend. Hierbij moet wel worden aangetekend dat er geen zicht is op recentelijk arbeidsongeschikt geraakte zelfstandigen zonder recht op WAZ. De Wajong ten slotte laat een heel ander beeld zien. Het aantal Wajongers neemt alsmaar toe: na 2003 kwamen er nog eens 49 duizend bij. De toename van het aantal Wajong-uitkeringen vormt een rem op de afname van het totaal aantal AO-uitkeringen. Daarnaast hebben sommige maatregelen, zoals herkeuringen, een eenmalig effect. In 2009 daalde het aantal AO-uitkeringen nog maar met 8 duizend. In 2006, het jaar met de grootste afname, daalde het aantal AO-uitkeringen met meer dan 50 duizend.

6. Arbeidsongeschiktheidsuitkeringen en werkzame personen



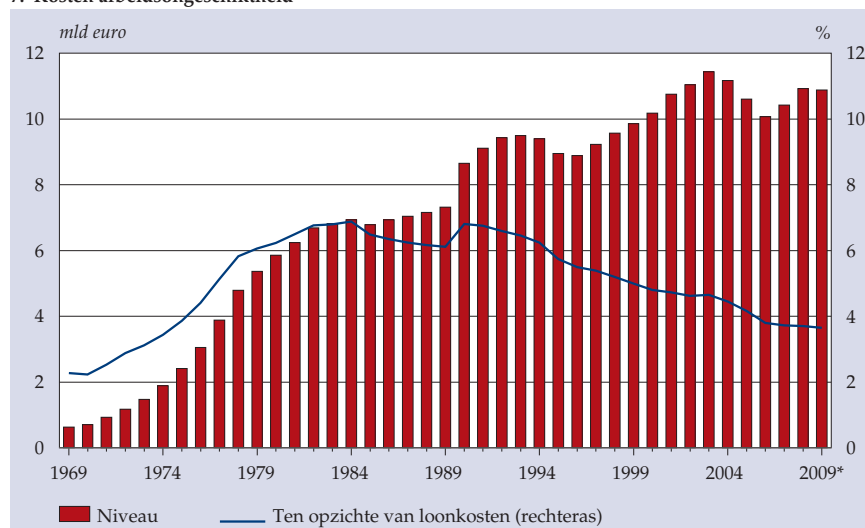
Bron: CBS, Statistiek arbeidsongeschiktheidsuitkeringen en Nationale rekeningen 2009.

Kosten arbeidsongeschiktheid teruggedrongen

Als kostenpost begonnen arbeidsongeschiktheidsuitkeringen een rol te spelen in de jaren zeventig.⁴⁾ De grote instroom in de in 1967 ingevoerde WAO is hier de oorzaak van. Deze nieuwe uitkeringsgerechtigden hadden gemiddeld recht op een hogere uitkering in de WAO dan in de veel beperktere voorgaande regelingen. Het kostenniveau nam behoudens een lichte daling eind jaren negentig toe tot en met 2003. Hierna trad een forse daling op, maar vanaf 2006 zijn de kosten blijven hangen op een niveau van rond de 11 miljard euro per jaar. Dit niveau komt neer op bijna 4 procent van de totale loonkosten. Als percentage van de loonkosten bereikten de kosten aan arbeidsongeschiktheidsuitkeringen een plafond in de jaren tachtig. Hierna volgde een daling, maar in 1990 waren ze weer even terug op het oude niveau. Vanaf het begin van de jaren negentig is er een dalende trend.

Van invloed op de kostenontwikkeling is niet alleen het aantal arbeidsongeschiktheidsuitkeringen, maar tevens de loonontwikkeling en wetswijzigingen die invloed hebben op de hoogte van de uitkering. Zo is de relatieve daling in de jaren tachtig het gevolg van strengere regelgeving en controles, als reactie op de oplopende arbeidsongeschiktheidskosten. Dit had tot gevolg dat veel uitkeringsstrekkers arbeidsgeschikter werden geacht, waardoor zij een lagere uitkering kregen. Ook is in de jaren tachtig de koppeling tussen lonen en uitkeringen tijdelijk losgelaten.

7. Kosten arbeidsongeschiktheid



Bron: CBS, Nationale rekeningen 2009, detailgegevens.

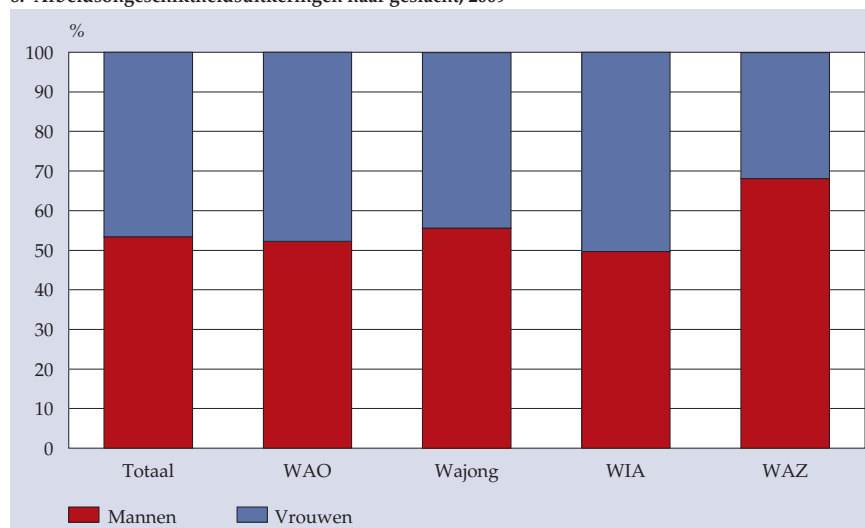
⁴⁾ Onder arbeidsongeschiktheidsregelingen vallen hier WAO, WIA, Wajong en WAZ. Eigenrisicodragers en particuliere arbeidsongeschiktheidsverzekeringen zijn niet inbegrepen.

De in 2006 doorgevoerde WIA laat geen duidelijke breuk zien in de uitkeringskosten. Dit komt doordat alleen nieuwe arbeidsongeschikten via de WIA worden behandeld en de herkeuring van bestaande WAO-ers enkele jaren in beslag heeft genomen: de overgang is dus geleidelijk gelopen. Toegevoegd moet worden dat de invoering van de WIA leidde tot een stijging van het aantal eigenrisicodragers. Dit zijn werkgevers die zich niet via het UWV laten verzekeren. De kosten van deze groep zijn hier niet meegenomen.

Stijgend aandeel arbeidsongeschikte vrouwen

In 1998 was het aandeel vrouwen in de AO-regelingen 38 procent. Mede onder invloed van de stijgende arbeidsparticipatie van vrouwen was dit aandeel in 2009 gestegen tot bijna 47 procent. In deze periode steeg het percentage vrouwen onder de werkzame personen van 43 naar 47 procent. Het aandeel vrouwen in de WAO is opgelopen tot 46 procent. Bij de opvolger van de WAO, de WIA, is het aandeel vrouwen ruim 50 procent. Al met al lijkt de stijgende arbeidsparticipatie van vrouwen meer dan evenredig te leiden tot stijgende arbeidsongeschiktheid. In de WAZ zijn vrouwen overigens ver in de minderheid. Slechts 30 procent van de WAZ-uitkeringen gaat naar een vrouw. Dit weerspiegelt ongeveer het aandeel vrouwen onder zelfstandigen. De Wajong kent een lichte ondervertegenwoordiging van vrouwen (47 procent).

8. Arbeidsongeschiktheidsuitkeringen naar geslacht, 2009

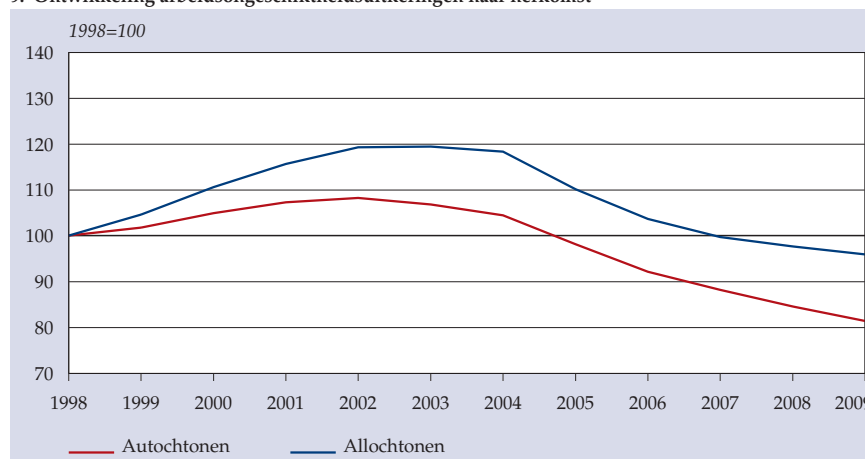


Bron: CBS, Statistiek arbeidsongeschiktheidsuitkeringen.

Stijging arbeidsongeschiktheid onder allochtonen

In 2009 ging bijna 20 procent van de arbeidsongeschiktheidsuitkeringen naar een allochtoon. Dit komt redelijk overeen met het aantal werkzame allochtonen: ongeveer 18 procent van de werkzame bevolking is van buitenlandse komaf. Wel daalt het aantal uitkeringen onder autochtonen vanaf 2008 relatief sneller dan onder allochtonen.

9. Ontwikkeling arbeidsongeschiktheidsuitkeringen naar herkomst



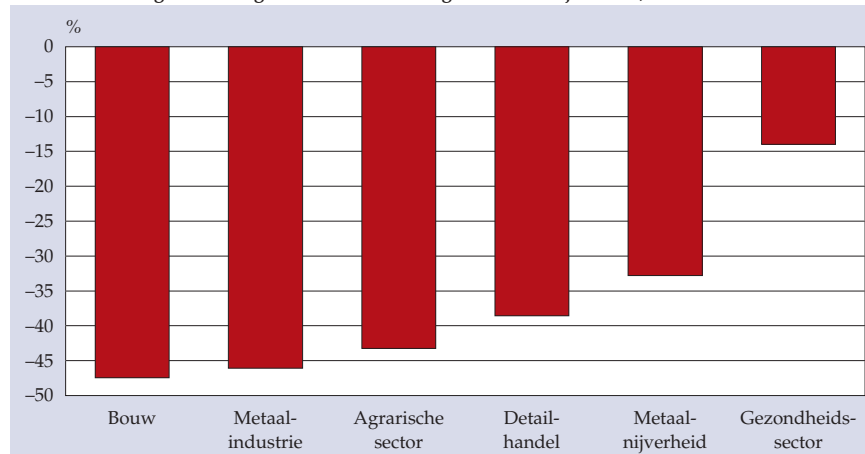
Bron: CBS, Statistiek arbeidsongeschiktheidsuitkeringen.

Flinke afname arbeidsongeschikten in de bouw

De daling van het aantal arbeidsongeschiktheidsuitkeringen laat bij de verdeling naar bedrijfssectoren een grillig beeld zien. Hierbij moet wel bedacht worden dat in de loop der jaren ook het aantal mensen dat in een bedrijfssector⁵⁾ werkzaam is, flink kan zijn veranderd. In de periode 1998 tot en met 2009 is het aantal uitkeringen in enkele sectoren zelfs gestegen, zoals in de sector grootwinkelbedrijf en een deel van de zakelijke dienstverlening. Dit in tegenstelling tot in verreweg de meeste sectoren. Zowel absoluut als relatief nam het aantal uitkeringen het meeste af in de sector bouw, waar eind 2009 ruim 30 duizend uitkeringen (47 procent) minder werden verstrekt dan in januari 1998. De sector bouw wordt op de voet gevolgd door de sector metaalindustrie met een daling van 46 procent. In deze sectoren zijn de afgelopen jaren de arbeidsomstandigheden sterk verbeterd.

⁵⁾ De hier gehanteerde indeling is afkomstig van het UWV en wijkt af van de bij het onderdeel ziekteverzuim gehanteerde indeling.

10. Ontwikkeling arbeidsongeschiktheidsuitkeringen naar bedrijfsklasse, 1998–2009



Bron: CBS, Statistiek arbeidsongeschiktheidsuitkeringen.

Stijging aantal jonggehandicapten

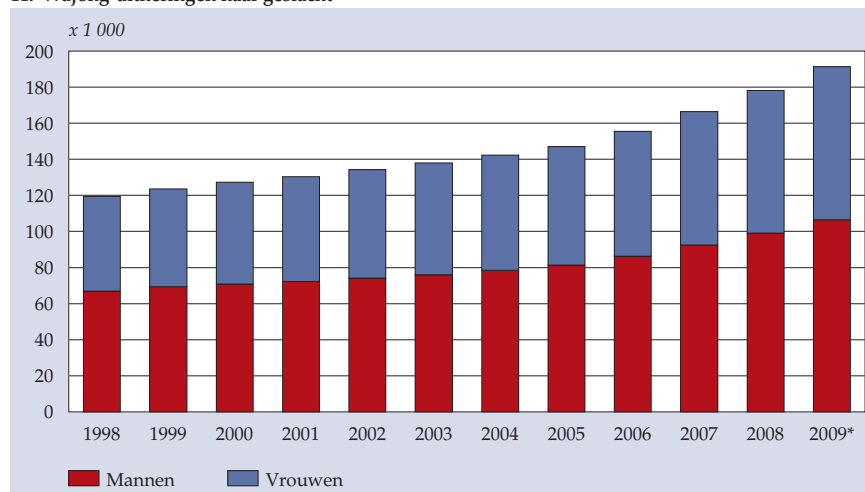
Bij de inwerkingtreding van de regeling voor jonggehandicapten (Wajong) in 1998 kwamen bijna 114 duizend mensen direct in aanmerking voor deze uitkering. Deze mensen kwamen uit de Algemene Arbeidsongeschiktheidswet (AAW) die per dezelfde datum is afgeschaft. De uitstroom uit de Wajong ligt sinds de inwerkingtreding lager dan de instroom. Dit komt omdat uitstroom vanwege het bereiken van 65-jarige leeftijd nog weinig voorkomt en herstel niet vaak plaatsvindt; de Wajong-uitkering is meestal een levenslange uitkering.

Vanaf 2006 neemt het aantal Wajong-uitkeringen sterker toe dan in de jaren daarvoor. Een van de oorzaken daarvan is de invoering van de Wet Werk en Bijstand (WWB). Door de invoering van de WWB zijn gemeenten ook financieel verantwoordelijk geworden voor de mensen met een WWB-uitkering. Een deel van de mensen uit het WWB-bestand kon recht doen gelden op een Wajong-uitkering. Een andere oorzaak is de steeds beter wordende gezondheidszorg, waardoor meer kwalen en ziektes geduid en erkend worden. In het speciaal onderwijs kunnen deze kinderen vervolgens beter opgevangen en begeleid worden. Een deel van deze kinderen stroomt na het verlaten van school direct de Wajong in.

Aan de stijging van het aantal Wajong-uitkeringen is nog geen einde gekomen. Eind 2009 waren er 192 duizend uitkeringen, waarvan 106 duizend uitgekeerd aan mannen en 85 duizend aan vrouwen. Het zijn voornamelijk volledig arbeidsongeschikten, slechts 2 procent is gedeeltelijk afgekeurd. In 2010 is de Wajong aangepast. De afkorting blijft behouden maar staat nu voor de Wet werk en arbeidsondersteuning jonggehandicapten. Jongeren worden eerst geholpen bij het vinden

en behouden van werk. Daaraan vast zit een inkomensondersteuning. De oude Wajong blijft wel gelden voor diegene die al een uitkering hadden.

11. Wajong-uitkeringen naar geslacht



Bron: CBS, Statistiek arbeidsongeschiktheidsuitkeringen.

Conclusie

Vanaf de jaren tachtig van de vorige eeuw is een stroom van nieuwe wetgeving in werking getreden die vooral tot doel had het aantal arbeidsongeschiktheidsuitkeringen te verminderen. Er is gekozen voor het uitgangspunt werk boven uitkering. De flinke inspanningen en een uitgebreid instrumentarium voor het actief en intensief naar werk begeleiden van (gedeeltelijk) arbeidsongeschikten hebben vanaf het jaar 2003 het nodige effect gesorteerd. Het ziekteverzuim ligt al een aantal jaar rond de 4,5 procent en is daarmee relatief bescheiden. Het aantal arbeidsongeschiktheidsuitkeringen is de laatste jaren flink gedaald, al ligt het nog altijd boven de 800 duizend. Ook is de daling recentelijk behoorlijk afgeremd.

Aan de recente afvlakking van de daling van het aantal arbeidsongeschiktheidsuitkeringen is vooral de stijging van het aantal Wajong-uitkeringen debet. Om te komen tot een meer activerend stelsel, zijn onlangs twee nieuwe wetten in werking getreden: de Wet investeren in jongeren (WIJ) per 1 oktober 2009 en per 1 januari 2010 de vernieuwde Wajong, de Wet werk en arbeidsondersteuning jonggehandicapten. De meer activerende regelingen omtrent ziekteverzuim en arbeidsongeschiktheid hebben in elk geval effect gehad.

De kosten van zowel ziekteverzuim als arbeidsongeschiktheid als percentage van de loonkosten dalen al geruime tijd. De uitkeringskosten nemen zodoende een steeds kleinere plaats in, in het totale kostenplaatje voor werkgevers. Dat kostenplaatje is wel onvolledig geworden nu zelfstandigen vanaf 2004 niet langer collectief zijn verzekerd.

Kader a

Wetten omtrent ziekteverzuim en arbeidsongeschiktheid

Ziekteverzuim

Ziektewet (ZW) – 1930

De Ziektewet vormde een collectieve werknemersverzekering voor loondoorbetaling van zieken. In de jaren 1993–1996 is de Ziektewet vrijwel afgebouwd. Sindsdien is zij alleen nog maar voor een beperkte groep werknemers (vangnetgevallen) van toepassing, zoals uitzendkrachten.

Wet terugdringing ziekteverzuim (Wet TZ) – 1994

In 1994 werd de Ziektewet aangepast met de Wet terugdringing ziekteverzuim (Wet TZ). De Wet TZ bepaalde onder meer dat de werkgever, afhankelijk van de grootte van het bedrijf, gedurende twee of zes weken zelf het loon van de zieke werknemers moest doorbetalen. De werknemer kwam na die periode in de Ziektewet terecht.

Wet uitbreiding loondoorbetalingsplicht bij ziekte (Wulbz) – 1996

De Ziektewet werd vanaf 1996 grotendeels geprivatiseerd met de invoering van de Wet uitbreiding loondoorbetalingsplicht bij ziekte (Wulbz). De Wulbz verplichtte de werkgever om bij ziekte van een werknemer gedurende maximaal een jaar 70 procent van het loon door te betalen. Voor dit risico kon de werkgever zich individueel verzekeren bij een particuliere verzekeringsmaatschappij.

Wet verbetering poortwachter (Wvp) – 2002

De Wet verbetering poortwachter dwingt werknemers en werkgevers ertoe om bij een arbeidsongeschiktheidsaanvraag aantoonbaar te maken dat voldoende is gedaan om WAO/WIA-intrede te voorkomen. Als het Uitvoeringsinstituut Werknemersverzekeringen (UWV) bij de arbeidsongeschiktheidskeuring vaststelt dat de werknemer te weinig heeft gedaan om weer te gaan werken kan de WAO/WIA-toekenning worden geweigerd. Als het UWV vindt dat de werkgever in gebreke is gebleven, kan de periode waarin de werkgever het verzuiminkomen moet doorbetalen verlengd worden met maximaal een jaar.

Wet verlenging loondoorbetalingsverplichting bij ziekte (VLZ) – 2004

In 2004 werd de Wet uitbreiding loondoorbetalingsplicht bij ziekte (Wulbz) aangepast met de Wet verlenging loondoorbetalingsverplichting bij ziekte (VLZ). Met de VLZ is de periode van loondoorbetaling van de zieke werknemer verlengd tot twee jaar.

*Arbeidsongeschiktheid***Wet op de arbeidsongeschiktheidsverzekering (WAO) – 1967**

De Wet op de arbeidsongeschiktheidsverzekering (WAO) is een wet die is bedoeld voor werknemers die langdurig ziek of gehandicapt zijn en niet meer (volledig) in hun onderhoud kunnen voorzien. De hoogte van de WAO-uitkering is afhankelijk van het laatstverdiende loon en de mate van arbeidsongeschiktheid.

Stelselherziening – 1987

De stelselherziening van 1987 had vooral vereenvoudiging van regelgeving tot doel. De WAO onderging een ingrijpende wijziging; bij het beoordelen van de mate van arbeidsongeschiktheid mocht geen rekening meer worden gehouden met de vraag of iemand de arbeid, die hij theoretisch nog zou kunnen verrichten, ook werkelijk kon verkrijgen, de zogenaamde verdiscontering van werkloosheid in de WAO-uitkering. Effectief betekende dit voor veel mensen een lagere uitkering.

Wet premiedifferentiatie en marktwerking bij arbeidsongeschiktheidsverzekeringen (Pemba) -1998

In 1998 werd de Wet premiedifferentiatie en marktwerking bij arbeidsongeschiktheidsverzekeringen (Pemba) ingevoerd. Het doel van deze wet is om werkgevers te stimuleren ziekteverzuim en arbeidsongeschiktheid binnen hun bedrijf zoveel mogelijk te voorkomen of te beperken. Bedrijfstakingen waarin relatief veel mensen arbeidsongeschikt raken, betalen een hogere premie.

Wajong -1998

De Wet arbeidsongeschiktheidsvoorziening jonggehandicapten (Wajong) is een voorziening voor Nederlands ingezetenen die op jonge leeftijd gehandicapt zijn (geworden). De Wajong is de opvolger van de in 1976 ingevoerde AAW.

Wet arbeidsongeschiktheidsverzekering zelfstandigen (WAZ) – 1998

De Wet arbeidsongeschiktheidsverzekering zelfstandigen (WAZ) was de verplichte arbeidsongeschiktheidsverzekering voor zelfstandigen. Zelfstandigen die na 1 augustus 2004 arbeidsongeschikt zijn geraakt, worden niet meer tot de WAZ toegelaten.

Wet werk en inkomen naar arbeidsvermogen (WIA) – 2006

Vanaf 1 januari 2004 kunnen werknemers, die op of na die datum arbeidsongeschikt raken, geen aanspraak meer maken op een WAO-uitkering. Deze werknemers kunnen, nadat de werkgever het loon 104 weken heeft doorbetaald, per 29 december 2005 een uitkering aanvragen in het kader van de WIA. Voor de mensen die al een WAO-uitkering hebben, verandert er niets. De WIA legt de nadruk op wat mensen nog wel kunnen in plaats van wat zij niet meer kunnen. De wet bestaat uit twee regelingen: de Regeling werkhervatting gedeeltelijk arbeidsgeschikten (WGA) en de Regeling inkomensvoorziening volledig arbeidsongeschikten (IVA).

